

ACTA MUSEALIA

Muzea jihovýchodní Moravy ve Zlíně
a Muzea regionu Valašsko, Vsetín

XVI

2018/1–2

Lokalizace zaniklé středověké vsi Hondorf na Rožnovsku

/Localization of extinct medieval village Hondorf in Rožnov region

Jan Anlauf, Šárka Anlaufová

Abstract:

In the above article we would like to attempt to sum up the up-to-date knowledge on vanished village of Hondorf in the Rožnov region. The existence of the village is documented in historical records, which, however, only give information about it perishing before the year 1502. We also assume that Hondorf could be linked to villages Vyšová and Nová Vyšová, mentioned in the year 1348.

The location of the village is associated with forest locality Hondorf, which is situated approximately 5 km north of the centre of the town of Zubří. No archaeological records confirming its existence or exact site were available up to date. Archaeological finds of ceramics discovered during the open cast excavation between the years 2016 and 2018 could thus become the first records of mediaeval settlement in the researched area. The finds were compared to written records and the location of the find was juxtaposed with historical maps; and at the same time, the natural conditions in the locality were taken into account. So far it seems the possible mediaeval settlement could have been concentrated around the mountain saddleback which forms a natural communication route between the north and south sides of the mountain ridge. Several buildings were recorded here on the map from the middle of the 18th century, those, however, disappeared again by the middle of the 19th century.

Keywords:

open cast archaeological exploration, finds of ceramics, mediaeval colonisation

Úvod

Počátky osídlení na Rožnovsku můžeme spojovat především se středověkou kolonizací. Zejména s obdobím 13. a 14. století, ačkoliv proces osidlování pokračoval i v následujících staletích. Na konci 13. století bylo údolí Rožnovské Bečvy rozděleno mezi Olomoucké biskupství, kterému patřil levý břeh dolního toku, a pány z Krásna, kterým náležel pravý břeh. Kolem poloviny 14. století získali Rožnovsko a další rozsáhlé statky v údolí Rožnovské Bečvy páni z Kravař, kteří zde zakládají rožnovský hrad, a ve stejné době (v polovině 14. století) nejspíš vzniká i město Rožnov (JANIŠ 2008, 202).

S obdobím kolonizace také souvisí vznik vesnic, které nedlouho po svém založení opět zanikají, a buď jsou později obnoveny, nebo zcela mizí. I když šlo o jev v té době běžný (NEKUDA 1961), na Rožnovsku známe pouze jeden případ. Je jím zaniklá středověká ves Hondorf, která se nacházela na hřebeni Hodslavického Javorníku, respektive Veřovických vrchů, severně od centra města Zubří. Počátky Hondorfu pak nejspíš můžeme spojovat s pány z Krásna, neboť podle záznamů patřila tato ves mezi jejich alodní statky (JANIŠ 2008, 202).

O vesnici samotné však víme jen velmi málo. Kromě dvou záznamů o majetkových převodech v zemských deskách nám další údaje prakticky chybí. Její poloha bývá určována pouze na základě dochovaného názvu lesní trati „Hodorf“, avšak bez archeologických dokladů. Teprve nedávno se podařilo najít několik drobných fragmentů středověké keramiky, které mohou být prvním archeologickým dokla-

dem osídlení v uvažované oblasti. V tomto příspěvku bychom se proto rádi pokusili shrnout dosavadní poznatky o zaniklé vsi a jejím postavení v rámci krajiny. Přitom vycházíme z historických záznamů a kartografických podkladů vztahujících se k dané oblasti, které doplňujeme údaji o nalezené keramice a následným leteckým snímkováním naleziště.



Obr. 1: Poloha lokality (Zlínský kraj). |

Přírodní podmínky

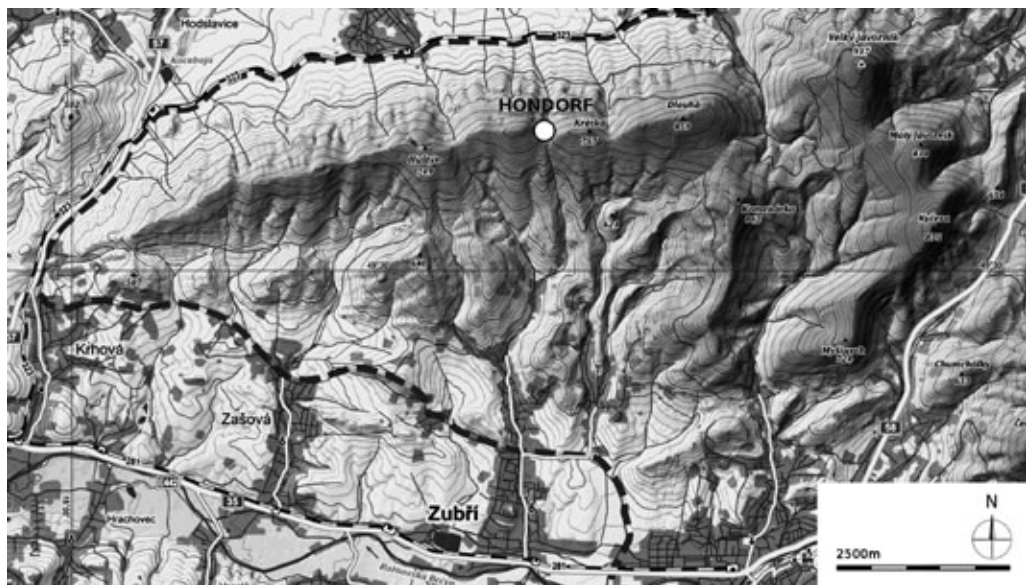
Zkoumaná lokalita se nachází na hranici Zlínského a Moravskoslezského kraje na zalesněném hřebeni Hodslavického Javorníku asi 5 km severně od centra města Zubří v nadmořské výšce přibližně 684 m n. m. Kromě oficiálního názvu se pro tento zalesněný hřeben používá také alternativní název Veřovické vrchy, kterého se (s las-kavým svolením čtenáře) přidržíme i v našem článku.

Dnešní název Hodorf se vztahuje k nevelkému horskému sedlu, které leží asi půl kilometru západně od vrchu Krátká (767 m n. m.). Samotné sedlo představuje malou, relativně rovnou mýtinu, vklíněnou mezi strmé vrcholky hřebene. Terén severně od hřebene klesá příkře dolů, a i když je zde relativní dostatek vody (potok, několik studánek), jedná se o strmý severní svah, který je pro osídlení poměrně nevhodný. Jižní úbočí je o poznání mírnější a od severu částečně chráněné vrcholky hřebene.

I tady je dostatek vody a pramení zde několik potoků, které se v údolí pod kopci vlévají do řeky Bečvy. Přímo pod sedlem pramení Hodorfský potok. Ten pak stéká dále na jih do města Zubří, jehož zástavba prakticky kopíruje trasu vodního toku (město Zubří byla původně typická lesní lánová ves, jaké vznikaly v období velké kolonizace ve 13. a 14. století, nejstarší zmínka o ní pochází z roku 1310 – BALETKA – KOLÁČEK 2010, 14). Také se zde nachází studánka, jejíž pramen vyvěrá asi 100 m jihozápadně od sedla, a jižní část sedla (křížovatka lesních cest) je permanentně podmáčená i v dobách dlouhotrvajícího sucha.

Z hlediska zemědělské půdy jde o lokalitu chudou a pro pěstování plodin spíše nevhodnou. Ve vývratech stromů můžeme pozorovat, že se zde nachází jen tenká vrstva lesní zeminy (20–40 cm), která nasedá na kamenité podloží (flyš slezské jednotky vnější skupiny příkrovů – BÍNA – DEMEK 2012, 309). Podle hodnocení Výzkumného ústavu meliorací a ochrany půdy se v této oblasti nacházejí půdy s nízkou výnosností a zemědělsky málo hodnotné. Na některých místech je navíc stav terénu ovlivněn erozí, která zde probíhá v důsledku odlesňování svahu (patrně již od doby středověké kolonizace).

Hodorfské sedlo také tvoří přirozenou křížovatku horských cest, dnes především turistických a lesohospodářských stezek (krom jiného je zde křížovatka červené a žluté turistické cesty). Ačkoliv se jejich síť v průběhu času měnila, samotné sedlo představovalo důležitou spojnici mezi údolím na jihu (město Zubří, Staré Zubří, případně i Rožnov pod Radhoštěm) a na severu (Mořkov, Veřovice, Bordovice). Severojižní cesta, spojující obě strany hřebene, je zřetelně zakreslená již na mapě tzv. prvního vojenského mapování (2. pol. 18. stol.), avšak vzhledem k modelaci terénu a rozmístění sídel lze předpokládat, že byla využívána již dlouho předtím. Přítomnost středověkého materiálu v prostoru hodorfského sedla tak může souviset s trasami dávných komunikací a nemusí být nutně důkazem osídlení.



Obr. 2: Mapa širšího okolí lokality. Zdroj mapy.cz, upravil J. Anlauf. |

Vesnice Hondorf v písemných pramenech

Písemných zpráv vztahujících se ke zkoumané vsi není mnoho. K dispozici jsou prakticky jen dva relevantní údaje v Zemských deskách kraje olomouckého, které se v historické literatuře vyskytují v různých obměnách. Název vsi se přitom uvádí v různých podobách (německy Hondorf, Hondorff, Hochdorf, česky Vyšová – viz níže), přičemž původní pojmenování nejspíš pochází z německého Hohendorf či Hochdorf – vysoko položená ves (HOSÁK – ŠRÁMEK 1970, 274).

První relevantní záznam uvádí přítomnost vesnic Vyšová a Nová Vyšová na valašskomeziříčském panství k roku 1348. Jejich přesné umístění neznáme (např. NEKUDA 1961, 50), lze však předpokládat, že souvisí se zaniklou vsí Hondorf na Rožnovsku (JANIŠ – KOHOUTEK 2002, 140), resp. že se jedná o stejnou vesnici (BALETKA 2002a, 162). Podle zápisu v zemských deskách Hanuš, Vrš, Choteň a Bušek z Krásna vyměnili roku 1348 vesnice Vyšová a Nová Vyšová („villis Wysshova et noua Wyssova“) s lesem okolo Bečvic s Čeňkem z Drahotuš za jeho ves Morkovice (BALETKA – KOLÁČEK 2010, 14). Pro úplnost je třeba zmínit také názor E. Domlůvily, že obyvatelé Hondorfu (Hochdorfu) osídlili nynější Zašovou, která se původně jmenovala Nová Vyšová. Podle L. Baletky však pro takové tvrzení nejsou žádné historické doklady (BALETKA – KOLÁČEK 2010, 14).

Druhý záznam pochází z počátku 16. století, kdy je v souvislosti s rozsáhlým prodejem majetků na Rožnovsku uváděna i pustá ves Hondorf. Tehdejší majitel meziříčského léna a rožnovského panství, uherský magnát Petr, hrabě od Sv. Jiřího a Pezníku, prodal v roce 1502 bratřím Janovi, Smilovi, Zikmundovi Vilémovi a Jindřichovi z Kunštátu hrad Rožnov s městečkem Rožnovcem s mýtem a Krásnem, vsi Viganice, Hážovice, Tylovice, Zubří, Zašovou, Lukánovu a Malou Lhotu, Vidče, Střítež, Veselou, Hrachovec, Brňov, Křivou, Jarcovou a Jiřinu Lhotu, Moravskou Jesenici, Mstěnovice, Byninu a Krhovou a pusté vsi Raclavovou a Píškovu Lhotu, Oznici, půl pustého Hondorfu a dále celé panství vseřínské. Vklad do zemských desek byl proveden 24. června 1505 v Olomouci (např. BALETKA. 2002, 147; HOSÁK 2004, 678).

Z výše uvedeného vyplývá, že vesnice Hondorf (či Vyšová) existovala na Rožnovsku v polovině 14. století, respektive že byla založena někdy před tímto datem. Nedlouho poté ves zanikla, a i když přesný časový údaj neznáme, muselo se tak stát nejpozději do začátku 16. století. O jejích dalších osudech literatura nehovoří, a tak lze předpokládat, že již nebyla obnovena (srov. JANIŠ – KOHOUTEK 2002, 139).

Písemné prameny rovněž neuvádí její přesnou polohu, avšak zdá se být pravděpodobné, že se nacházela severně od Zubří v místech dnešní trati Hodorf, jejíž název odkazuje na jméno zaniklé vsi. Tento názor je všeobecně přijímán, například V. Nekuda doslova uvádí, že: „Ves stávala severně od Zubří, kde je dosud velická trať Hodorf.“ (NEKUDA 1961, 56).

Ačkoliv další zprávy o osudech zaniklé vsi chybí, následující vývoj hodorfské trati můžeme sledovat pomocí historických map (podrobnější rozbor mapových podkladů uvádíme v kapitole Postavení lokality v rámci krajiny). Dle dostupných informací se v prostoru sedla nacházela v polovině 18. století mýlina a na ní několik blíže neurčených staveb. Proto je možné, že zde byl v rámci tzv. „pasekářské kolonizace“, která v oblasti probíhala od 16. století, zbudován panský dvůr (BALETKA 2002a, 168). Také je možné, že se jedná o některé z pozdějších sídel, která na Rožnovsku vznikala při přesunech obyvatel v důsledku třicetileté války (BALETKA 2002b, 196), nebo

v souvislosti s podnikáním vrchnosti v 1. polovině 18. století (BALETKA 2002b, 201). V pozdějších mapách již osídlení na lokalitě chybí a vícekrát nebylo obnoveno. Podle slov pamětníků zde ještě někdy v první polovině dvacátého století stála dřevěná bouda, která sloužila jako hospoda u cesty přes hřeben.

Keramické nálezy a nálezové okolnosti v lokalitě Hodorf

Dosavadní povrchový průzkum probíhal především v prostoru sedla a v jeho blízkém okolí na jižní straně, která se pro osídlení jeví jako vhodnější. Během něj bylo prohledáno několik vývrátů stromů a také místa, kde byl povrch terénu narušen v důsledku lesních prací. Průzkum se tedy soustředil pouze tam, kde již dříve došlo k odkryvu či poškození jinými vlivy a ze strany průzkumníků nebyly prováděny žádné další zásahy do lokality.

Ačkoliv bylo možné tímto způsobem prozkoumat relativně velkou plochu, prozatím se podařilo najít pouze čtyři drobné střepy a zdá se, že z hlediska archeologického materiálu půjde o lokalitu poměrně chudou. Ostatně i v případě získané keramiky můžeme nejspíš mluvit o velkém štěstí. Nedestruktivní charakter průzkumu nám prozatím neumožnil vyhodnotit stratigrafii lokality, a tak nezbyvá, než se spokojit pouze s horizontální lokalizací nálezů.

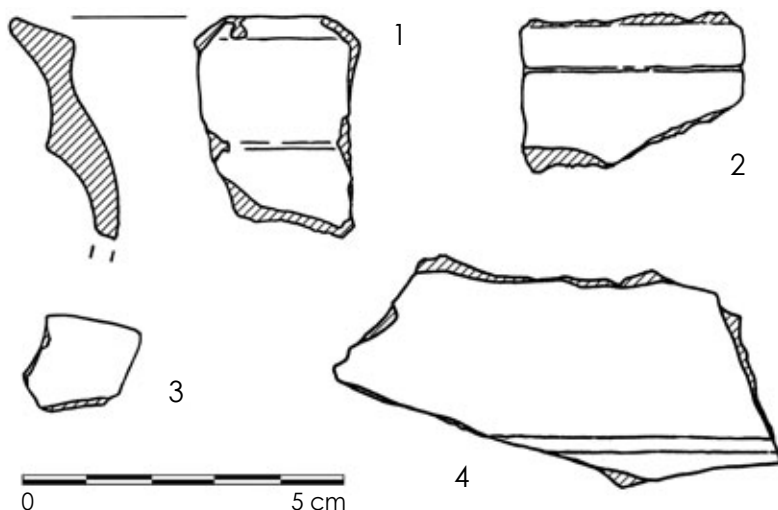
Během průzkumu nebyly pozorovány žádné viditelné pozůstatky osídlení, pouze v prostoru jihozápadně od sedla se nachází několik mělkých prohlubní (v okolí 49.5162947N, 18.0960525E, +/- 10 m). Některé tvoří poměrně souvislé rovné linie a pravděpodobně se jedná o pozůstatek zaniklých lesních cest. Zbývající, nepravidelné mělké prohlubně, netvoří souvislejší útvary a jsou nejspíš přírodního původu.

První a prozatím asi nejdůležitější nález pochází z vývratu smrku v prostoru sedla, zhruba 30 m severozápadně od dnešní křižovatky (GPS: 49.5171203N, 18.0965822E, +/- 10 m). Tento střep se nacházel ve vrstvě šedožluté, mírně načervenalé kamenité půdy v hloubce asi 60 cm pod úrovní současného terénu. Jedná se o malý úlomek profilovaného okraje nádoby o rozměrech přibližně 3,5 x 2,5 cm se silou stěny okolo 5 mm. Keramické těsto střepu je na lomu černé, což ukazuje na redukční výpal, zatímco dochovaná část původního povrchu je cihlově červená. V keramické hmotě jsou pak patrná drobná zrníčka písčitého ostřiva. Stav tohoto nálezu je poměrně špatný, neboť materiál má tendenci se drolit a vnitřní povrch fragmentu chybí. Profil okraje odpovídá jednoduchému okruží. Pro určení průměru okraje původní nádoby je tento zlomek příliš malý.

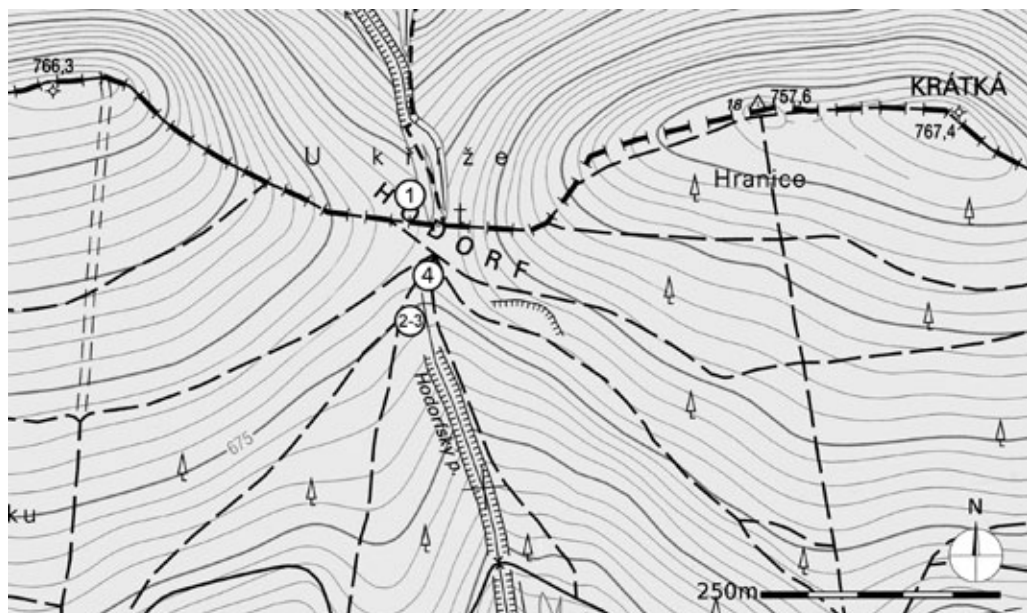
Druhý a třetí nález pochází z místa asi 100 m jižně od hodorfského sedla nedaleko pramene potoka, kde se dnes nachází spleť několika lesních cest (GPS: 49.5160753N, 18.0964603E, +/- 10 m). Oba fragmenty byly uloženy ve vrstvě šedožluté kamenité půdy v hloubce asi 40 cm pod úrovní současného povrchu. Jedním z nich je drobný, zřejmě redukčně pálený fragment výdutě. Rozměry fragmentu činí cca 3,5 x 2,5 cm při síle stěny cca 4 mm. V keramickém těstu je patrná přítomnost písčitého ostřiva a na povrchu lze vidět pozůstatek původní výzdoby, který zde představuje jednoduchá rýha (případně dvě paralelní rýhy s tím, že druhá se nachází na okraji střepu a je nezřetelná). Druhým nálezem z téhož místa je nepatrný střep cihlově červené barvy o rozměrech přibližně 1,8 x 1,6 cm a síle stěny 3 mm. Jeho vnitřní strana je upravena žlutohnědou glazurou, barva těsta pak ukazuje na oxidační výpal.

Čtvrtý je nález zlomku výdutě, který pochází z vývratu u pramene Hodorfské-

ho potoka, jen několik metrů od křižovatky cest (GPS: 49.5164761N, 18.0967303E, +/- 10 m). Tento střep se nacházel v šedohnědé kamenité hlíně v hloubce asi 20 cm pod úroveň současného terénu. Jde zatím o největší nalezený kus o rozměrech 7 x 3,5 cm a síle stěny okolo 6 mm. Jedná se o redukčně pálený střep šedočerné barvy s téměř kovově lesklým povrchem. Keramické těsto obsahuje ostřívo, zřejmě křemičitý písek, a na lomu je patrný sendvičový efekt. Na vnější straně se dochovala část výzdoby, asi 3 mm široký mělký žlábek, umístěný vodorovně po obvodu původní nádoby.



Obr. 3: Nálezy středověké keramiky z Hondorfu. |



Obr. 4: Mapa nálezů: 1 – fragment okraje, 2 a 3 – fragment výdutě a výdutě s glazovaným povrchem, 4 – fragment výdutě. Použita mapa ČÚZK, upravil J. Anlauf. |

Vzhledem k náleзовým okolnostem nelze považovat tyto střepy za homogenní soubor a pro přesnější výsledky je vhodnější posuzovat každý kus zvlášť.

Nejnázze lze interpretovat úlomek okraje, nalezený v prostoru sedla. Jeho profila-ce odpovídá jednoduchému okruží, případně přechodné formě vysokého římsovitěho okraje s náběhem k okruží, kterou bychom mohli časově zařadit do 1. poloviny 14. století. Při dataci lze vycházet z analogických nálezů středověké keramiky na severní Moravě a ve Slezsku, kde jsou vysoké římsovité okraje příznačné pro 2. polovinu 13. až počátek 14. století, zatímco okolo poloviny 14. století se již zcela prosadilo klasické okruží (např. KOUŘIL – PRIX – WIHODA 2000, 267). Podobné typy okrajů můžeme najít na řadě severomoravských a slezských lokalit, z blízkých si můžeme jmenovat např. nálezy z hradu Šaumburku (SCHENK 2015, 26), nebo nálezy z nedalekého hradu Šostýn, uložené v depozitáři muzea v Novém Jičíně.

Fragmenty redukčně pálených výdutí postrádají výraznější chronologicky citlivé prvky. Vycházet proto můžeme především z charakteru keramického těsta, které odpovídá místní produkci ve vrcholném středověku. Rámcově je lze datovat do období 14. až 15. století.

Dataci malého cihlově červeného fragmentu výdutě s polevou na vnitřní straně lze pouze odhadnout. Vzhledem k oxidačnímu výpalu a použití glazury se můžeme domnívat, že se jedná o pozdně středověkou až raně novověkou keramiku, pro kterou jsou tyto znaky typické (ŠPANIHEL 2014, 97), avšak velikost drobného nálezu a absence dalších prvků značně ztěžuje přesnější určení.

Nalezenou keramiku tedy lze datovat do období vrcholného středověku a zřejmě raného novověku s tím, že horní hranici můžeme pouze odhadnout. To v podstatě odpovídá písemným záznamům, které potvrzují existenci Hondorfu (Vyšové) v roce 1348 a jeho zánik před začátkem 16. století. Nalezený úlomek okraje rovněž koresponduje s předpokladem, že osídlení zde existovalo již před záznamem z poloviny 14. století.

Postavení lokality v rámci krajiny

Abychom mohli hodnotit postavení zaniklé vsi (resp. zkoumané lokality) v rámci krajiny a posoudit její vztahy k okolí, potřebovali bychom znát přesnější údaje o jejím umístění a rozsahu osídlení. Můžeme se však pokusit o shrnutí dosud známých údajů a vytvořit alespoň rámcovou představu o jejím charakteru. Pro tento účel vycházíme z písemných záznamů (viz výše), historických mapových podkladů, povrchového průzkumu lokality a z leteckého snímkování oblasti pomocí dronu. Pro představu o dnešní podobě terénu lze též využít model reliéfu vytvořený pomocí LIDARu na Geoportálu ČÚZK.

Jako první indikátor přítomnosti zaniklé vsi bývá uváděn dochovaný název trati Hodorf severně od města Zubří (např. NEKUDA 1961, 56). V současné době se toto jméno vztahuje především k průsmyku na hřebeni Veřovických vrchů asi půl kilometru západně od vrchu Krátká. Nejedná se však o přesně definovanou oblast a jak lze vidět na starších mapách, umístění a rozsah oblasti, ke které se název vztahuje, se v novověku několikrát změnilo. Stejně tak lokalitu narušovaly přírodní a antropogenní zásahy, což ovlivnilo její dnešní podobu.

Vývoj oblasti můžeme sledovat především pomocí mladších a přesnějších map. Pro starší mapy, kreslené v menších měřítcích (např. Müllerova mapa Moravy), ne-

bylo toto místo dostatečně významné, a tak se o něm nezmiňují. Patrně nejstarší náčrt pochází až z poloviny 18. století, kdy byla vytvořena mapa tzv. I. vojenského mapování. „Hodorf“ je zde zakreslen jako nevelká mýtina na hřebeni obklopená lesy. Na ní se nachází dvě blíže neurčené stavby, vedle kterých probíhá severojižní cesta, spojující osídlení v údolích po obou stranách hřebene. Přítomnost staveb zde naznačuje existenci osídlení v novověku nebo alespoň hospodářskou aktivitu, ačkoliv současná historická literatura se o takové možnosti nezmiňuje. V úvahu přichází existence panského dvora, který byl často pokračováním zaniklé středověké vsi (ačkoliv L. Baletka považuje budování panských dvorů na území zaniklých vsí v tomto regionu spíše za výjimečné – BALETKA 2002a, 168), či jiného menšího sídla, která vznikala na Rožnovsku v průběhu novověku (viz výše).

Zajímavé údaje přináší hospodářská mapa velkostatku Valašské Meziříčí a Rožnov. Poměrně málo známé mapové dílo bylo vytvořeno neznámým autorem někdy po r. 1816 a zřejmě nebylo nikdy dokončeno (originál mapy: Zemský archiv v Opavě, fond Velkostatek Valašské Meziříčí – Rožnov, inv. č. 687). Na této mapě je jako Hodorf označena nevelká oblast jihozápadně od sedla, osídlení přítomné na mapě I. vojenského mapování zde však již chybí.

Od 19. stol. zůstává území Hodorfu neosídleno. Na mapě stabilního katastru můžeme vidět jižně od sedla nevelkou louku a jako Hodorf je zde označena lesní trať, která sahá od hřebene Veřovických vrchů až k tehdejší zástavbě Zubří. Naproti tomu mapa II. vojenského mapování trať Hodorf ani neuvádí, místo toho je zde zakreslena jen Hundorfská louka (Hundorf Wiese), která se nachází prakticky na stejném místě, jako v předchozím případě. Na mapě III. vojenského mapování je pak jako Hodorf označena rozsáhlá lesní trať na jižním svahu Veřovických vrchů. Celá trať je zalesněná, stejně jako prostor sedla, kde se nachází křižovatka lesních cest. Jinak zde nejsou známky osídlení. Na severním svahu hřebene je pak ještě uváděn název trati Hundorfowa.

Staré mapy nám tak přinášejí celkem tři důležité poznatky. Zprv je to přítomnost staveb nebo osídlení v polovině 18. století, které ale nejpozději počátkem 19. století mizí (pokud se tedy nejedná o chybu, neboť v té době jsou poblíž zakresleny stavby na „Kotelnici“, ta se však nachází o něco více na jih). Dále je zde zaznamenáno odlesnění oblasti jižně od sedla, které mohlo zapříčinit erozi svahu a splach půdy na lokalitě. Třetím poznatkem je přítomnost severojižní spojnice, respektive křižovatky cest, která se nacházela v prostoru sedla. Je zřejmé, že sedlo v minulosti tvořilo důležitý komunikační uzel a bylo využíváno pro spojení mezi severní a jižní stranou Veřovických vrchů.

Letecký průzkum byl na lokalitě proveden pomocí dronu s kamerou v červnu roku 2018. Snímkování bylo zaměřeno především na mýtinu v sedle a křižovatku lesních cest na hřebeni. Dále bylo nasnímáno údolí potoka, které kopíruje současná severojižní cesta, a také boční profil hřebene. Oblast jižně od sedla, kde se v minulosti nacházela louka, je nyní opět zalesněná a snímkování dronem by ztrácelo smysl. Účelem bylo zachytit především současný stav lokality. Odhalení dosud neznámých reliků osídlení jsme nepředpokládali.



Obr. 5: Letecký snímek lokality – mýtina a křižovatka lesních cest. |



Obr. 6: Letecký snímek lokality, pohled od jihu k severu. V pozadí Kotouč u Štramberka. |

Shrnutí dosavadních poznatků

Nyní se pokusíme o krátkou rekapitulaci dosavadních zjištění. Vesnici Hondorf známe díky záznamům v zemských deskách, kde je poprvé uváděna pod českým názvem Vyšová či Nová Vyšová v polovině 14. století. Otázku jejího založení nejspíš můžeme spojovat s pány z Krásna, neboť v té době patřila mezi jejich alodní statky. Znovu se s ní setkáváme pod německým názvem Hondorf na počátku 16. století, kdy je již uváděna jako pustá. Její přítomnost pravděpodobně dodnes připomíná název lesní trati severně od města Zubří, resp. horského sedla na hřebeni Veřovických vrchů. Ačkoliv nemáme zprávy o její pozdější obnově, na mapě I. vojenského mapování z poloviny 18. století je v tomto místě zakresleno nevelké osídlení, které však již na mapě z počátku 19. století chybí.

Zaniklé vsi prozatím nebyla věnována větší pozornost a nebyl zde prováděn ani archeologický výzkum, který by ji umožnil přesněji lokalizovat nebo získat bližší údaje o její podobě. Povrchovým průzkumem se podařilo objevit v prostoru sedla a jeho okolí čtyři drobné keramické střepy, z nichž nejsnáze bylo možné identifikovat úlopek okraje, který svou profilací odpovídá keramice 1. poloviny 14. století. Dále se jednalo o tři zlomky výdutí, přičemž ve dvou případech se materiál jevil jako vrcholně středověký a v jednom lze uvažovat o raně novověké keramice. Tyto drobné nálezy jsou samy o sobě nevýznamné, jejich přínos spočívá především v potvrzení lidské aktivity na lokalitě v daném období a nejspíš se jedná o první archeologické důkazy středověkého osídlení Hodorfu. Na druhou stranu musíme připustit i možnost, že zdejší nálezy nejsou pozůstatkem zaniklého sídliště, nýbrž souvisí s přítomností starobylé komunikace, která prochází hodorfským sedlem.

Po objevu keramiky byl nad nalezištěm proveden letecký průzkum, který se soustředil především na dnešní podobu lokality a její současný stav. Viditelné pozůstatky sídliště se rozpoznat nepodařilo, ostatně jejich přítomnost ani nebyla předpokládána.

Jak se zdá, středověké osídlení (pokud zde bylo) nezanechalo na lokalitě trvalejší stopy, což je však pochopitelné vzhledem k relativně krátké době jeho trvání. Tu můžeme vymezit pomocí nejstarších nálezů na straně jedné a záznamem v zemských deskách, který popisuje vesnici jako pustou, na straně druhé. Tím získáme interval mezi 1. polovinou 14. století a počátkem 16. století, tedy ne více jak 200 let. Navíc zde bylo zaznamenáno i mladší osídlení a dlouhodobá hospodářská činnost, což jsou spolu se stále probíhající erozí půdy vlivy, které postupně smazávaly případné stopy dřívějšího osídlení.

Zůstává otázkou, jaká mohla být podoba zaniklé vsi a co bylo příčinou jejího zániku. Pokud bychom vycházeli jen z výše popsaných údajů, zůstávali bychom spíše na poli spekulací nežli na poli vědecké dedukce. Lze však předpokládat, že modelace terénu na lokalitě nebyla vhodná pro rozsáhlejší osídlení a spíše bychom se přiklání k podobě Hondorfu jako malé osady. Život zde byl nejspíš náročný i na tehdejší poměry, neboť vesnice se nacházela v nadmořské výšce okolo 680 m n. m. a byla založena na neúrodných flyšových půdách. Situaci určitě ztěžovalo i chladné klima, které v českých zemích nastalo v úplném závěru 12. století a které s krátkými přestávkami pokračovalo až do oteplení ve druhé polovině 15. století. Ačkoliv obecný konsensus předpokládá ochlazení klimatu až počátkem 14. století, J. Svoboda a kolektiv datují počátek výrazného ochlazení již do roku 1195 (SVOBODA – VAŠKŮ – CÍLEK 2003, 130–243). Je tedy možné, že ekonomická situace vesnice byla poměrně na-

pjatá a i malé narušení (např. v důsledku neúrody nebo válečných událostí) mohlo vést ke zhroucení systému a opuštění osady. Zde bychom se však dostávali spíše do oblasti předpokladů a spekulací, a tak raději necháme toto téma otevřené.

Logicky se nyní nabízí otázka, jak postupovat dále a jaké jsou možnosti dalšího průzkumu. Objevení dosud neznámých písemných záznamů nejspíš předpokládat nelze, takže se budeme muset spolehnout spíše na archeologické metody. Jistě se nabízí celá škála možností, ať už jde o klasický archeologický průzkum, nebo některou nedestruktivní metodu (detailní snímkování pomocí LIDARu, fosfátová analýza půdy, průzkum pomocí detektoru kovů apod.). Na druhou stranu se může ukázat jako limitující stav dochování lokality, neboť byla jednak poškozena erozí, jednak ovlivněna pozdější lidskou činností. Za smysluplné bychom proto považovali soustředit se v primárně na prostor sedla a okolí pramene potoka, odkud pochází dosavadní nálezy a které se jeví jako zachovalé.

Závěr

Nálezy středověké keramiky na hřebeni Veřovických vrchů potvrdily přítomnost lidské aktivity ve zkoumané oblasti a z lesní trati Hodorf se stala archeologická lokalita. Ačkoliv se jedná pouze o čtyři malé střepy, představují možná první hmotný důkaz o existenci zaniklé středověké vsi Hondorf, která byla do té doby známá pouze z písemných záznamů. Získaná keramika také koresponduje s předpokládanou datací zaniklé vsi a její lokalizací. Na druhou stranu je možné, že středověký materiál nesouvisí se zaniklou vsí, ale s místní severojižní komunikací.

Přes tento malý posun v bádání zůstává řada otázek nezodpovězených. I kdyby získaný materiál skutečně pocházel ze zaniklého Hondorfu, stále nevíme prakticky nic o jeho podobě nebo rozsahu osídlení, stejně jako neznáme okolnosti jeho zániku. Bez zajímavosti není jistě ani otázka ekonomická a způsob života na takto nepřívětivém místě. Nezbyvá než doufat, že se k této lokalitě časem obrátí i pozornost jiných badatelů, kteří budou lépe vybaveni a budou mít možnost provést zde archeologický výzkum či zajistit průzkum pomocí moderní techniky. Ostatně téma kolonizace nových území a zanikání středověkých osad možná časem nabude na zajímavosti. Otevírá totiž otázku vztahu člověka a krajiny a jeho schopnosti se adaptovat na nové a nepříznivé podmínky, ať už vyvolané změnou klimatu (téma v současnosti velmi diskutované), nebo třeba válečnými událostmi a s tím spojenou těžkou ekonomickou situací. Doufáme, že drobné poznatky, uveřejněné v tomto příspěvku, pomohou i dalším badatelům v jejich budoucím úsilí.

Poděkování

Na tomto místě bychom rádi poděkovali především Mgr. Janu Husákovi za letecký průzkum a poskytnuté fotografie oblasti a Ing. Martinu Beníčkoví za zpřístupnění faksimile historické mapy velkostatku Valašské Meziříčí a Rožnov, která je součástí stálé expozice Reditus Leonina v Muzejním a galerijním centru ve Valašském Meziříčí.

Literatura:

- BALETKA, L. 2002a: Doba předbělohorská. In: Nekuda, V. (red.): Okres Vsetín, Rožnovsko – Valašsko-meziříčsko – Vsetínsko, s. 162–180.
- BALETKA, L. 2002b: Od poloviny 17. století do roku 1848. In: Nekuda, V. (red.): Okres Vsetín, Rožnovsko – Valašskomeziříčsko – Vsetínsko, s. 189–212.
- BALETKA, T. 2002: Od velké kolonizace do konce středověku. In: Nekuda, V. (red.): Okres Vsetín, Rožnovsko – Valašskomeziříčsko – Vsetínsko, s. 146–161.
- BALETKA, L. – KOLÁČEK, J. 2010: Zubří 1310–2010 Cesta ke kořenům. Lanškroun.
- BÍNA, J. – DEMEK, J. 2012: Z nížin do hor: geomorfologické jednotky České republiky. Praha.
- HOSÁK, L. 2004: Historický místopis země Moravskoslezské. 2. vydání. Praha.
- HOSÁK, L. – ŠRÁMEK, R. 1970: Místní jména na Moravě a ve Slezsku I, A–L. Praha.
- JANIŠ, D. 2008: Rozsah újezdu Franka z Hückeswagenu a statky Olomouckého biskupství na severovýchodní Moravě. In: Galuška, L. – Kouřil, P. – Mitáček, J.: Východní Morava v 10. –14. století, s. 195–203.
- JANIŠ, D. – KOHOUTEK, J. 2002: Středověké osídlení. In: Nekuda, V. (red.): Okres Vsetín, Rožnovsko – Valašskomeziříčsko – Vsetínsko, s. 131–145.
- KOUŘIL, P. – PRIX, D. – WIHODA, M. 2000: Hrady českého Slezska. Brno.
- NEKUDA, V. 1961: Zaniklé osady na Moravě v období feudalismu. Brno.
- SCHENK, Z. 2015: Archeologie hradu. In: Šmeral, J. (ed.): Hrad Šaumburk, hrad Klenov a osídlování horního Pobečví ve středověku, s. 26–37.
- SVOBODA, J. – VAŠKŮ, Z. – CÍLEK, V. 2003: Velká kniha o klimatu Zemí koruny české. Praha.
- ŠPANIHEL, S. 2014: Středověká a novoveká keramika z Lietavského hradu. In: Hrad Lietava 2003–2013, Zborník z vedeckej konferencie, 2014, s. 96–99.

