



# Acta Carpathica Occidentalis

PŘÍRODA ZÁPADNÍCH KARPAT



Muzeum regionu Valašsko, Vsetín  
Muzeum jihovýchodní Moravy ve Zlíně



## Pavučenka stupínkatá *Cinetata gradata* (Simon, 1881) (Araneae: Linyphiidae) v České republice

### *Cinetata gradata* (Simon, 1881) (Araneae: Linyphiidae) in the Czech Republic

●  
Ondřej Machač

Katedra ekologie a životního prostředí, PřF, Univerzita Palackého v Olomouci, Šlechtitelů 241/27 783 71, CZ 783 71 Olomouc;  
e-mail: machac.ondra@seznam.cz

**Keywords:** eastern Moravia, faunistics, new record, submountain spider species

**Abstract:** *Cinetata gradata* is a rare submountain spider that lives on branches of coniferous trees, or other vegetation, especially on forest fringes. Five sites are known from the Czech Republic. All records are summarized and commented here.

#### ÚVOD

Pavučenka stupínkatá *Cinetata gradata* (Simon, 1881) z čeledi Linyphiidae je jediný druh rodu *Cinetata* na světě. Jedná se o drobného pavouka o délce těla 1,3–1,6 mm (Obr. 1). Samci mají typický vyvýšený hrbol na hlavohrudí (Obr. 2 viz WIEHLE 1960). Tento druh je rozšířen v západní Evropě (Belgie, Francie, Itálie, Lucembursko, Německo, Španělsko, Švýcarsko), ve střední Evropě (Česká republika, Polsko, Rakousko, Slovensko, Slovinsko) a také v severní části Balkánu (Bulharsko, Černá Hora, Srbsko) (NENTWIG et al. 2017). Všude je však tento druh nalézán jen ojediněle a je považován za vzácný podhorský až horský druh (BLICK et al. 1995). Z České republiky byl dosud jeho výskyt publikován ze čtyř polí síťového mapování (BUCHAR & RŮŽIČKA 2002; KŮRKA & VANĚK 2010; KŮRKA 2015; KREJČÍ et al. 2016), tří z Čech a jedné z Moravy. V tomto příspěvku shrnuji dosavadní nálezy v ČR, nový nález z Moravy a poznatky o ekologii tohoto druhu.

#### MATERIÁL A METODIKA

Seznam známých lokalit je doplněn čísly faunistických čtverců (BUCHAR & RŮŽIČKA 2002). V textu jsou použity následující zkratky: leg. – sbíral, det. – určil, coll. – ve sbírce, NM – Národní muzeum Praha, VMP – Východočeské muzeum v Pardubicích. Mapka byla vytvořena v programu Biolib.cz – nástroj na kreslení síťových map: <https://www.biolib.cz/cz/tooltaxon-map/id1/>.

#### VÝSLEDKY

Přehled dosavadních nálezů pavučenky *C. gradata* v České republice dle kvadrátů síťového mapování (Obr. 3).

6663: Říkonín, Údolí Libochůvky, 49°21'34"N, 16°18'36"E, 1♀, 25. V. 1997, leg. V. Křížová, det. & coll. J. Svatoň.

5360: Lánov, Prostřední Lánov, 50°37'50"N, 15°40'43"E, 1 ♂, 3. V. 2000, 1 ♀, 5. VI. 2000, 50°37'59"N, 15°40'33"E, 1 ♂, 22. V. 2002, 50°37'58"N, 15°40'34"E, 6 ♂, 3 ♀, 10. V. 2003, 1 ♀, 17. VI. 2009, leg. & det. A. Kůrka, coll. NM.

5457: Kozákov, NPP Kozákov, CHKO Český ráj, 50°35'41"N, 15°15'26"E, 1 ♂, 9. V. 2012,



Obr. 1: Samice *C. gradata* z lokality Lhotské Paseky. Foto: O. Machač.

Fig. 1: Female of *C. gradata* from the locality Lhotské Paseky. Photo: O. Machač.

50°35'57"N, 15°15'12"E, 1 ♀, 24. VII. 2012, leg., det. & coll. A. Kůrka.

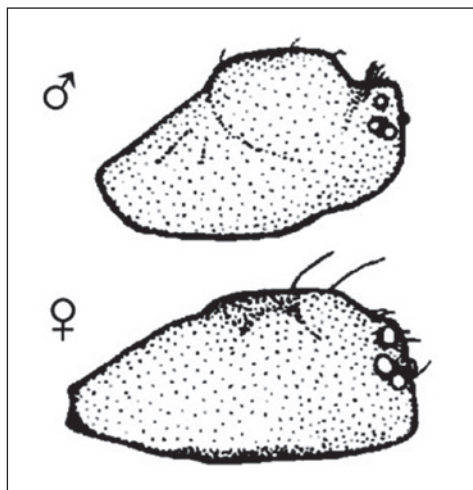
5763: Kounov v Orlických horách, 50°17'39"N, 16°17'16"E, 1 ♂, 7. V. 2016, leg. & det. J. Dolanský, coll. VMP.

6673: Lhota u Vsetína, Lhotské Paseky, 49°18'50"N, 17°57'3"E, 1 ♀, 3. VII. 2017, leg., det. & coll. O. Machač.

## DISKUZE A ZÁVĚR

Poprvé byl tento druh u nás nalezen při oklepu větví smrků v údolí říčky Libochůvky u Řikonína na Tišnovsku v nadmořské výšce 355 m n. m., tento nález je uveden v katalogu pavouků ČR (BUCHAR & RŮŽIČKA 2002). Další nálezy pocházejí z Lánova v Podkrkonoší nedaleko Vrchlabí, kde bylo nalezeno opakovaně několik jedinců na různých biotopech (BUCHAR & RŮŽIČKA 2002; KŮRKA & VANĚK 2010). První jedinci byli získáni při sklepvání vegetace na mokřadní louce v nadmořské výšce 600–640 m n. m., jeden samec pochází ze smyku bylinné vegetace

v nedalekém smrkovém lese. Nejvíce jedinců bylo v okolí Lánova získáno z vegetace a větvi stromů na okraji smrčiny. Dva jedinci byli nalezeni v NPP Kozákov v Českém ráji (KŮRKA 2015), samec byl ve smyku vegetace v listnatém lese, samice v prosevu opadu v borovém lese v nadmořské výšce 500–600 m n. m. Na okraji lesa byl nalezen jeden samec ve smyku vegetace v Kounově v Orlických horách, v nadmořské výšce 550 m n. m. (KREJČÍ et al. 2016). Poslední a dosud nepublikovaný nález jedné samice je ze smyku bylinné vegetace a mladých smrků ve smíšeném lese nedaleko Lhoty u Vsetína v nadmořské výšce okolo 480 m n. m. V okolních státech se tento druh vyskytuje na podobných biotopech. V Německu byl nalezen nejčastěji na smrkových větvích v horských a podhorských lesích (BLICK & GROSSNER 2006), ale i třeba na poli (BLICK et al. 1995). Z Polska je publikován nález jedné samice z prosevu ze suchého trávníku v nadmořské výšce 265–268 m n. m. (ROZWAŁKA 2008). Na Slovensku je tento druh znám z několika lokalit z podobných



Obr. 2: *C. gradata*, profil hlavohrudi samce a samice (orig. WIEHLE 1960).

Fig. 2: *C. gradata*, prosoma of male and female (orig. WIEHLE 1960).

biotopů jako u nás (např. GAJDOŠ et al. 1999; DOLEJŠ & KŮRKA 2013). V ČR se jedná o vzácný druh, který je v červeném seznamu pavouků ČR veden jako druh kriticky ohrožený (ŘEZÁČ et al. 2015), ačkoliv není vázán na ohrožený biotop a vyskytuje se i v hospodářských lesích. Dospělci se vyskytují od května do konce čer-

vence. Poslední nález z Valašska svědčí o roztroušeném výskytu tohoto málo sbíraného pavouka a jeho výskyt lze očekávat i v dalších podhorských oblastech Čech a Moravy.

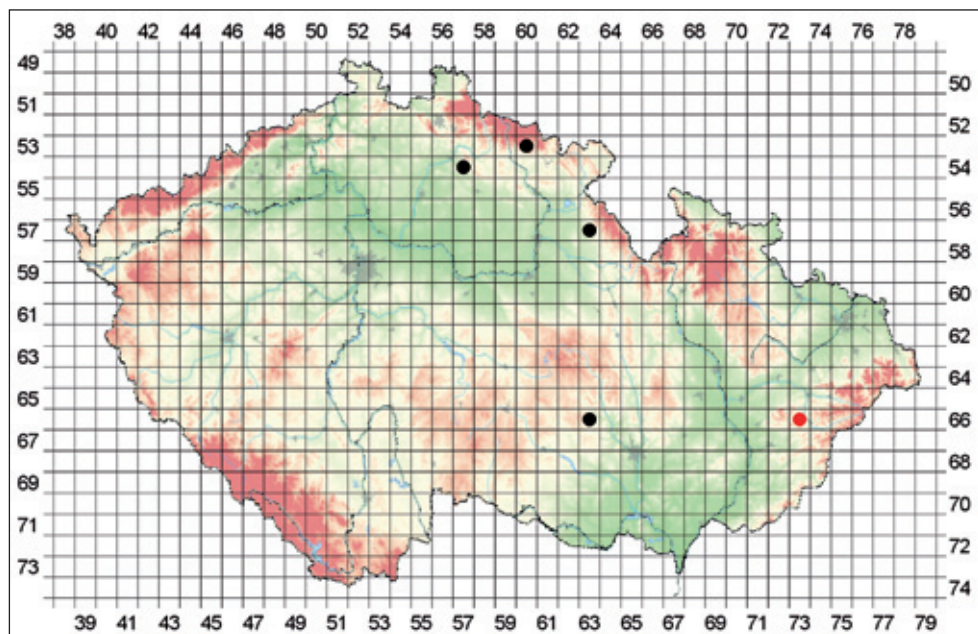
## LITERATURA

BioLib (2017): BioLib.cz – Nástroj na kreslení síťových map. <https://www.biolib.cz/cz/tooltaxonmap/id1/>. (accessed 1. IX. 2017).

BLICK T. & GROSSNER M. (2006): Spinnen aus Baumkronen-Klopfpfunden (Arachnida: Araneae), mit Anmerkungen zu *Cinetata gradata* (Linyphiidae) und *Theridion boesenbergi* (Theridiidae). *Arachnologische Mitteilungen* 31: 23–39.

BLICK T., KLEINHENZ A. & BÜCHS W. (1995): *Cinetata gradata* (Araneae: Linyphiidae) auf einem Acker in Norddeutschland – mit Angaben zur Verbreitung. *Beiträge zur Araneologie* 4: 9–14.

BUCHAR J. & RŮŽIČKA V. (2002): *Catalogue of spiders of the Czech Republic*. Peres, Praha, 351 pp.



Obr. 3: Mapa nálezů *C. gradata* v ČR, červený bod – nová lokalita, Lhota u Vsetína.

Fig. 3: Distribution of *C. gradata* in the Czech Republic, red point – new locality in Lhota u Vsetína.

- GAJDOŠ P., SVATOŇ J. & SLOBODA K. (1999): *Catalogue of Slovakian spiders*. Ústav krajinné ekológie SAV, Bratislava, 339 pp.
- KREJČÍ T., ŘEZÁČ M., ROUŠAR A., DOLANSKÝ J., DOLEJŠ P., MACHAČ O. & HORSÁK M. (2016): Významné nálezy pavouků v ČR II. *Pavouk* 41: 13–16.
- KŮRKA A. (2015): Pavouci národní přírodní památky Kozákov (severní Čechy). *Sborník Severočeského Muzea, Přírodní Vědy* 33: 161–180.
- DOLEJŠ J. & KŮRKA A. (2013): Catalogue of spiders (Araneae) in Miller's collection (Department of Zoology, National Museum). Part X: Linyphiidae, genera A–M, from Czechia and Slovakia. *Journal of the National Museum (Prague), Natural History Series* 182: 1–27.
- KŮRKA A. & VANĚK J. (2010): Nález dvou vzácných druhů pavouků (Araneae) *Cinetata gradata* (Simon, 1881) (Linyphiidae) a *Theridion boesenbergi* Strand, 1904 (Theridiidae) v podhůří Krkonoš. *Opera Corcontica* 47: 275–280.
- NENTWIG W., BLICK T., GLOOR D., HÄNGGI A., KROPF C. (2017): *Spiders of Europe*. [www.araneae.unibe.ch](http://www.araneae.unibe.ch), Version 09 (accessed 1. IX. 2017).
- ROZWAŁKA R. (2008): *Cinetata gradata* (SIMON, 1881) (Araneae: Linyphiidae) – the new spider species for Poland. *Polish Journal of Entomology* 77: 75–78.
- ŘEZÁČ M., KŮRKA A., RŮŽIČKA V. & HENEBERG P. (2015): Redlist of czech spiders: 3<sup>th</sup> adjusted according to evidence-based national conservation priorities. *Biologia* 70: 1–22.
- WIEHLE H. (1960): Spinnentiere oder Arachnoidea (Araneae). XI. Micryphantidae-Zwergspinnen. *Tierwelt Deutschlands* 47: 1–620.



## OBSAH | CONTENTS

### Články | Articles

- 3 • LEDERER Jiří | Nález tří vzácných druhů hub u Brňova (část města Valašské Meziříčí)
- 8 • TKÁČIKOVÁ Jana | Nálezy šalvěže hispánské (*Salvia hispanica*) v povodí Bečvy (Česká republika)
- 12 • KUČERA Peter | Lokalita krížencov *Salix hastata* vo Veľkej Fatre v nivačnom kotli Ostredka
- 22 • ZUKAL Dominik & NOVÁK Pavel | Příspěvek k lesní vegetaci Štramberského krasu
- 34 • MACHAČ Ondřej | Pavučenka stupínkatá *Cinetata gradata* (Simon, 1881) (Araneae: Linyphiidae) v České republice
- 38 • TRÁVNÍČEK Dušan | Slíďák břehový (*Arctosa cinerea*) na šterkových lavicích řeky Bečvy u obce Skalička
- 42 • KMENT Petr, HORSÁK Michal, PROCHÁZKA Jiří, SYCHRA Jan & MALENOVSKÝ Igor | Rozšíření podkornice *Aradus obtectus* (Hemiptera: Heteroptera: Aradidae) a kornatce *Peltis grossa* (Coleoptera: Trogossitidae) v České republice a jejich první nálezy v Bílých Karpatech
- 56 • KONVIČKA Ondřej & SÍTEK Tomáš | Kovařík *Ampedus quercicola* (Buysson, 1877) (Coleoptera: Elateridae) v České republice
- 60 • KONVIČKA Ondřej | Příspěvek k faunistice *Agnathus decoratus* (Germar, 1818) (Coleoptera: Pyrochroidae: Agnathinae) v České republice a v Řecku
- 67 • EZER Eduard | Nové zajímavé nálezy vodních brouků na východní Moravě
- 69 • VÍT Daniel | Tesařci (Cerambycidae) okolí Zlína (jihovýchodní Morava, Česká republika)
- 86 • SPITZER Lukáš & BENEŠ Jiří | Rozšíření pabourovce jestřábníkového (*Lemonia dumi*) a pabourovce pampeliškového (*Lemonia taraxaci*) (Lepidoptera: Brahmaeidae) na Valašsku
- 97 • KURAS Tomáš, MAZALOVÁ Monika & ŠARAPATKA Bořivoj | Stepní lada jako refugia motýlů agrární krajiny Čejčska
- 117 • PAVELKA Karel | Hnízdní avifauna vodních a mokřadních druhů ptáků na rybnících ve středním Pobečví v letech 1993–2002

### Aktuality a Personálie | Currents News and Personals

- 137 • Moravskoslezská pobočka České botanické společnosti v roce 2017
- 139 • Východomoravská pobočka České společnosti entomologické slaví pět let
- 147 • Seminář Zoologické komise Asociace muzeí a galerií ve vsetínském muzeu
- 150 • Síťové mapování cévnatých rostlin v okrese Vsetín mimo CHKO Beskydy v roce 2017
- 154 • Acta Carpathica Occidentalis. Pokyny pro autory
- 156 • Acta Carpathica Occidentalis. Submission Guidelines

© Muzeum regionu Valašsko, příspěvková organizace

a Muzeum jihovýchodní Moravy ve Zlíně, příspěvková organizace, 2017

ISBN 978-80-87614-53-2 (Muzeum regionu Valašsko, příspěvková organizace, Vsetín)

ISBN 978-80-87130-43-8 (Muzeum jihovýchodní Moravy ve Zlíně, příspěvková organizace, Zlín)

ISSN 1804-2732