



# ACTA CARPATHICA OCCIDENTALIS

Příroda Západních Karpat



Muzeum regionu Valašsko, Vsetín  
Muzeum jihovýchodní Moravy ve Zlíně



## Výskyt hrotaře *Mordellochroa milleri* Emery, 1876 (Coleoptera, Mordellidae) v Bílých Karpatech

### Occurrence of the Pintail Beetle *Mordellochroa milleri* Emery, 1876 (Coleoptera, Mordellidae) in Bílé Karpaty Mountains

•  
**Jiří STANOVSKÝ<sup>1</sup> & Lubomír KOLONIČNÝ<sup>2</sup>**

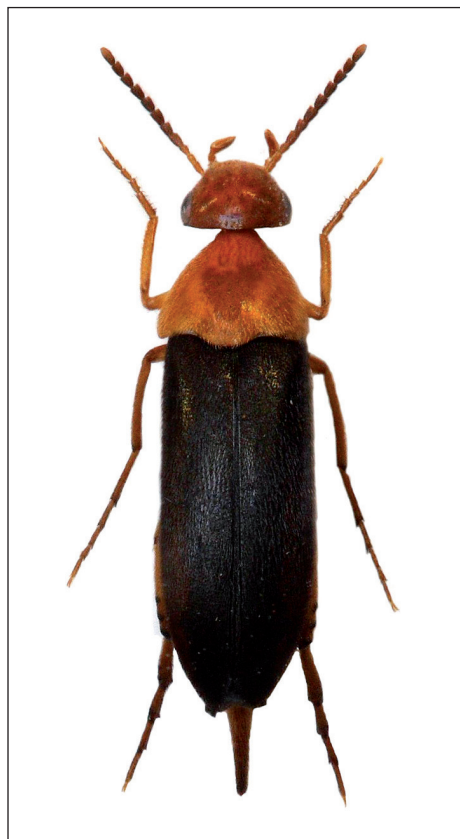
<sup>1</sup> Na Výspě 18, CZ-700 30 Ostrava-Výškovice, Česká republika; e-mail: Stanovsky.J@seznam.cz  
<sup>2</sup> L. Hosáka 7/998, CZ-700 30 Ostrava-Bělský les, Česká republika, e-mail: KolonicnyL@seznam.cz

**Keywords:** Czech Republic, distribution, eastern Moravia, faunistics

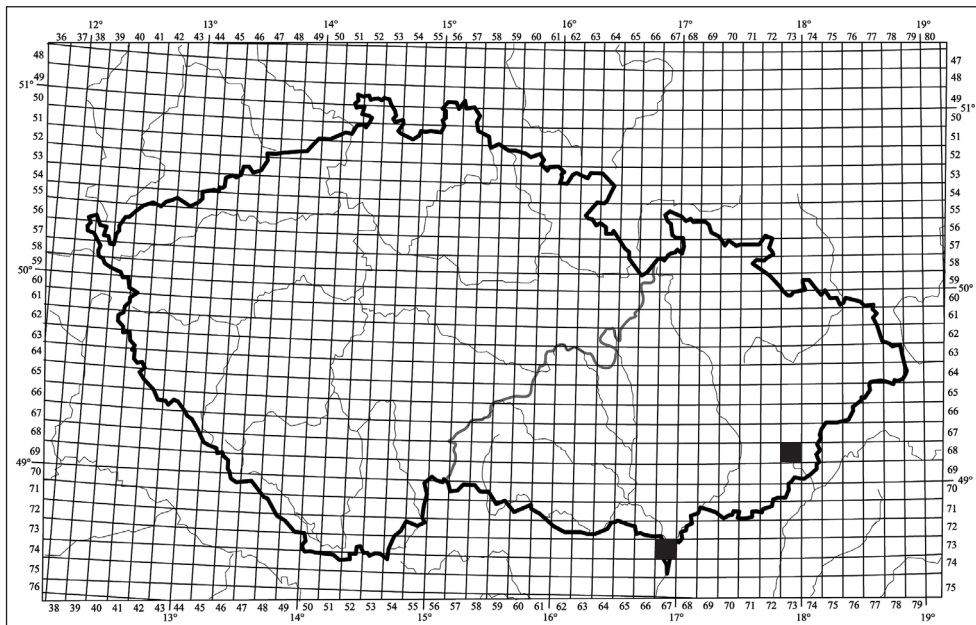
**Abstract:** This paper presents knowledge on occurrence of the Pintail Beetle *Mordellochroa milleri* Emery, 1876 in the White Carpatians mountains (eastern Moravia, Czech Republic). The specimens from White Carpatians are the second record from the Czech Republic. Informations about the circumstances are given.

Hrotař *Mordellochroa milleri* Emery, 1876 je dle HORÁKA (2008) evropský druh, známý z Ázerbajdžánu, Ukrajiny, Polska, Slovenska, Maďarska, České republiky, Rakouska, Slovinska a Francie. Z České republiky byl dosud hlášen jen z lužního lesa Dlouhý Hrud jižně od Břeclavi, kde byl zjištěn odchytem do nárazových letových pastí v letech 2003–2004 (MAŇÁK & SCHLAGHAMERSKÝ 2009). V rámci systematického faunistického průzkumu maloplošných chráněných území v CHKO Bílé Karpaty byl tento druh nalezen v roce 2006 v PP Okrouhlá v oblasti Vlárského průsmyku v Bílých Karpatech.

Druh je zařazen do Červeného seznamu ohrožených druhů ČR do kategorie druhů kriticky ohrožených (HORÁK 2005).



Obr. 1: Hrotař *Mordellochroa milleri* (foto J. Hodeček).  
 Fig. 1: The Pintail Beetle *Mordellochroa milleri* (photo J. Hodeček).



Obr. 2: Rozšíření hrotaře *Mordellochroa milleri* v České republice.

Fig. 2: Recent distribution of Pintail Beetle *Mordellochroa milleri* in the Czech Republic.

Dokladový materiál: Moravia or., Bílé Karpaty mts., Sidonia env., Okrouhlá Natural Monument (6975), 3.VII.2006, 1 spec., L. Koloničný lgt., det. et coll.; ditto, 1 spec., J. Stanovský lgt., det. et coll.

Dle práce ROUBAL (1936) se vyskytuje v přírodně bohatých teplých oblastech, jakožto pontický element. V Bílých Karpatech byl nalezen v přírodní památce Okrouhlá ve starém, dřevinně pestrém lesním porostu situovaném na středně prudkém svahu západní expozice. První exemplář byl smýknut v prosvětleném okraji lesa na bylinné vegetaci, druhý exemplář aktivoval na ležícím kmeni.

## PODĚKOVÁNÍ

Náš dík patří Jiřímu Schlaghamerskému (Brno) za pomoc s dohledáním literatury, Jiřímu Hodečkovi (Přírodovědná fakulta Ostravské univerzity) za pořízení fotografie, Jiřímu Ch. Vávrovi (Ostravské muzeum, Ostrava) za kritické připomínky k rukopisu a Správě CHKO Bílé Karpaty za umožnění průzkumů.

## LITERATURA

- HORÁK J. (2008): Mordellidae, pp. 87–104. In: LÖBL I. & SMETANA A. (eds): *Catalogue of Palaearctic Coleoptera, Vol. 5: Tenebrionoidea*. Apollo Books, Stenstrup, 670 pp.
- HORÁK J. (2005): Mordellidae (hrotařovití), pp. 510–511. In: FARKAČ J., KRÁL D. & ŠKORPÍK M. (eds): *Červený seznam ohrožených druhů České republiky. Bezobratlí. List of threatened species in the Czech Republic. Invertebrates*. Agentura ochrany přírody a krajiny ČR, Praha, 760 pp.
- MAŇÁK V. & SCHLAGHAMERSKÝ J. (2009): The saproxylic beetles of Dlíhý hrúd, an old-growth remnant on the Lower Dyje River (Czechia), pp. 49–76. In: BUSE J., ALEXANDER K. N. A., RANIUS T. & ASSMANN T. (eds): *Saproxylic Beetles – their role and diversity in European woodland and tree habitats. Proceedings of the 5th Symposium and Workshop on the Conservation of Saproxylic Beetles*. Pensoft Publishers, Sofia-Moscow, 236 pp.
- ROUBAL J. (1936): *Katalog Coleopter (brouků) Slovenska a Podkarpatské Rusi. Díl II*. Práce Učené společnosti Šafaříkovy, Bratislava, 434 pp.

## Články | Articles

KALNÍKOVÁ Veronika & EREMIÁŠOVÁ Renata: Rozšíření třtiny pobřežní ( <i>Calamagrostis pseudophragmites</i> /Haller f./ Koeler) na řece Ostravici - - - - -	3-14
DVOŘÁK Václav & DANČÁK Martin: Historie a současnost výskytu lněnky pyrenejské ( <i>Thesium pyrenaicum</i> Pourr.) v Moravskoslezských Beskydech a Beskydském podhůří - -	15-19
KOCIÁN Petr & KOCIÁN Jiří: Hledíček dobromysloolistý ( <i>Chaenorhinum origanifolium</i> /L./ Kostel.) – nový nepůvodní druh v České republice - - - - -	20-24
ŠTRBA Peter & GOGOLÁKOVÁ Anna: Snilovské sedlo v Národnom parku Malá Fatra – jedno z najvyššej položených ohnísk výskytu synatropných druhov rastlín v Západných Karpatoch - - - - -	25-31
VYBRAL Petr & CULEK Martin: Rozšíření hořce tolitovitého ( <i>Gentiana asclepiadea</i> L.) v geomorfologickém okrsku Radhošťský hřbet s ohledem na vybrané ekologické faktory	32-50
KLIMENT Ján, JAROLÍMEK Ivan & VALACHOVIČ Milan: Lieskové krovinvy severozápadného Slovenska - - - - -	51-74
DECKEROVÁ Helena, ŠUHAJ Jiří & POLČÁK Jiří: Výskyt klouzku strakoše ( <i>Suillus variegatus</i> ) na severovýchodní Moravě a ve Slezsku (Česká republika) - - - - -	75-78
ŠUHAJ Jiří, DECKEROVÁ Helena, JANOTOVÁ Yvona & POLČÁK Jiří: Nálezy vzácné houby šťavnatky březnovky <i>Hygrophorus marzuolus</i> ve Slezsku a na severovýchodní Moravě (Česká republika) - - - - -	79-85
KONVIČKA Ondřej: Příspěvek k rozšíření páteříčka <i>Rhagonycha carpathica</i> Ganglbauer, 1896 v České republice - - - - -	86-88
ČERNOCH David, FIALA Libor, SPITZER Lukáš & BENEŠ Jiří: Perletovec ostružinový ( <i>Brenthis daphne</i> /Denis & Schiffermüller, 1775/) a soumračník černohnědý ( <i>Heteropterus morpheus</i> /Pallas, 1771/) – dva nově zjištěné druhy denních motýlů na Vsetínsku - - - - -	89-93
STANOVSKÝ Jiří & KOLONIČNÝ Lubomír: Výskyt hrotaře <i>Mordellochroa milleri</i> Emery, 1876 (Coleoptera, Mordellidae) v Bílých Karpatech - - - - -	94-95
KUBÍN Miroslav: První nález škeble asijské ( <i>Sinanodonta woodiana</i> ) na Valašsku (Česká republika) - - - - -	96-97
HANEL Lubomír, ANDRESKA Jan & LUSK Stanislav: Historický výskyt hlavatky podunajské ( <i>Hucho hucho</i> ) v povodí Moravy - - - - -	98-101
MIKEŠ Václav: Nové nálezy plcha velkého <i>Glis glis</i> (Mammalia: Rodentia: Gliridae) v Západních Karpatech - - - - -	102-105

## Aktuality a Personálie – Currents News and Personals

DANČÁK Martin & TKÁČIKOVÁ Jana: Činnost Moravskoslezské pobočky ČBS v roce 2013 - - - -	106
TKÁČIKOVÁ Jana: Síťové mapování cévnatých rostlin v okrese Vsetín mimo CHKO Beskydy - -	109
TRÁVNÍČEK Dušan: Zvířata na Zemi a člověk – nová expozice Muzea jihovýchodní Moravy ve Zlíně - - - - -	111
Acta Carpathica Occidentalis. Pokyny pro autory - - - - -	117

---

© Muzeum regionu Valašsko, příspěvková organizace, Vsetín

a Muzeum jihovýchodní Moravy ve Zlíně, příspěvková organizace, 2013

ISBN 978-80-87614-18-1 (Muzeum regionu Valašsko, příspěvková organizace, Vsetín)

ISBN 978-80-87130-29-2 (Muzeum jihovýchodní Moravy ve Zlíně, příspěvková organizace, Zlín)

ISSN 1804-2732