

# ACTA MUSEALIA

Muzea jihovýchodní Moravy ve Zlíně  
a Muzea regionu Valašsko, Vsetín

XV

2017/1–2

# Archeologie bojišť z II. světové války v Bílých Karpatech

**Příklad výzkumu hrobu německého vojáka padlého  
u Horního Němčí v dubnu 1945**

*Archaeology of the Second World War Battlefield Sites in the White  
Carpathian Mountains*

*An Example Excavation of the Grave of a German Soldier Killed near  
the Village of Horní Němčí in April 1945*

---

*Jaroslav Bartík, Tomáš Chrástek*

**Abstract:**

*In the spring months of the year 1945, the Second World War front moved through the border area of the White Carpathian Mountains. This event can be taken as the beginning of liberation of the South East Moravia from German occupation. Until today, in many places of the White Carpathian Mountains numerous traces of liberation fighting can still be found. Apart from visible terrain relics there are a great number of metallic finds of military nature as well as military equipment, which are known mainly due to the activities of amateur metal detector hunters. Lately, however, we more and more often see excavations by professional archaeologists, this being mainly linked to discoveries of war graves of killed soldiers. These have been archaeologically documented and the raised bodily remains buried with piety. Among these is also the grave of a German soldier, which was archaeologically excavated and documented in the cadastre of the village Horní Němčiči in 2016. This article represents one of the first papers dedicated to archaeology of the Second World War battlefield sites in the area of South East Moravia.*

**Keywords:**

*archaeology of battlefield sites, the Second World War, the White Carpathian Mountains, grave, military*

**Úvod**

Archeologie bojišť, někdy označovaná v širším pojetí také archeologie konfliktu, se jako samostatná vědní subdisciplína začala koncipovat na počátku 80. let 20. století. V amatérském prostředí však sahá její historie ještě o několik dekád hlouběji. Hlavním předmětem zájmu tohoto dílčího oboru je výzkum míst s pozůstatky lidských konfliktů (vojenských, náboženských, politických), na základě kterých se snaží zrekonstruovat například průběh střetu, vojenské technologie a taktiky, rozmístění zúčastněných stran či způsob zacházení s ostatky padlých. Studium vztahů a kontextů hmotných vedlejších produktů války nám může mnohdy poskytnout alternativní pohled na verzi, jež byla zaznamenána historiky, médii nebo pamětníky. Jejich obraz mohl být totiž vytvořen s předpojatostí nebo záměrně upraven z nejrůznějších osobních, ale i sociálně politických důvodů (k definici archeologie bojišť viz MORRIS 2003; SCHOFIELD 2003; 2005; SUTHERLAND – HOLST 2005; SCOTT – HAECKER – BABITS 2009; FOARD – MORRIS 2012; HOMANN 2013; CARMAN 2013; RAK 2013 ad.). Stejně jako v případě ostatních archeologických sub oborů se může archeologie bojišť věnovat různým časovým kontextům od pozůstatků neolitických masakrů (WAHL – KÖNIG 1987; WILD et al. 2004; MEYER et al. 2014), přes starověká bojiště z doby římské nebo středověká a novověká bitevní pole (např. BIERMANN – POSELT 2016; SALAVERT – HELLO – LEMAIRE 2016; HOLAS 2017) až po velké konflikty v podobě obou světových válek (např. SAUNDERS 2002; POLLOCK – BERNBECK 2016; ZUBALÍK et al. 2017, 2017a ad.) či jiných recentních konfliktů z průběhu 20. století (např. SCOTT – HAECKER – BABITS 2009; GONZÁLEZ-RUIBAL 2009; 2012 ad.).

Předkládanou statí bychom rádi přispěli k rozvoji archeologie bojišť z druhé světové války na našem území, kde se tento obor prosadil relativně nedávno a jehož předmět zájmu je společností často považován za recentní. Tomu není divu, od konce ukončení této války, která zasáhla takřka celý svět, uběhlo teprve 72 let a mezi

námi ještě stále žijí pamětníci, kteří tuto dobu prožili. Na druhou stranu skýtá tento fakt jedinečnou možnost propojení hmotných nálezů a zachovaných situací na bojištích s rekonstrukcí některých historických faktů, která pro starší časová období již nemůžeme podložit výpovědí žádného dosud žijícího pamětníka. Z pohledu archeologie „recentu“ je pak nutné upozornit i na výzkumy ještě výrazně mladších lidských aktivit (např. VAŘEKA – SYMONDS 2011; VAŘEKA ed. 2013; VAŘEKA – VAŘEKOVÁ 2016 ad.). S rozvojem druhoválečné archeologie (zejména v amatérském pojetí) jde v ruku ruce především rozvoj detektoru kovů, který z mnohých hledačů vytvořil specializované sběratele „tzv. války“, a kteří v globálním měřítku ovlivňují celkový obraz a množství dochovaných předmětů z této doby v krajině. Co na to říká zákon a jak se k této problematice staví profesionální archeologie z pohledu památkové péče? Pod pojmem archeologický nález je v České republice zákonem č. 20/1987 Sb., o státní památkové péči (§ 23) definována „věc (soubor věcí), která je dokladem nebo pozůstatkem života člověka a jeho činnosti od počátku jeho vývoje do novověku a zachovala se zpravidla pod zemí“. Přesnější časová definice v něm není blíže specifikována. V souvislosti s přípravou nového památkového zákona však byla na legislativní úrovni učiněna snaha determinovat archeologický nález konkrétněji. Ve znění nového zákona by byl archeologickým nálezem „významný hmotný pozůstatek života a činnosti člověka, který již neslouží svému účelu, je starší 70 let a uchoval se mimo prostředí současného života v zemi, na jejím povrchu, pod vodou nebo v hmotě stavby“. Podle výkladu výše zmíněné novely památkového zákona by tedy měly být v budoucnosti chráněny i pozůstatky bojů z období druhé světové války. Z pohledu odborné veřejnosti a zejména archeologů samotných by to však byl velmi nelehký a zároveň kontroverzní úkol, na který se mohou vázat kromě detektoringu i některé další problémy, jako jsou například zásady nakládání s ostatky, se starou či nevybuchlou municí (ošetřeno legislativně), nehledě na otázku uložení takovýchto nálezů vzhledem k obrovskému množství kovového odpadu, který byl za války vyprodukován.

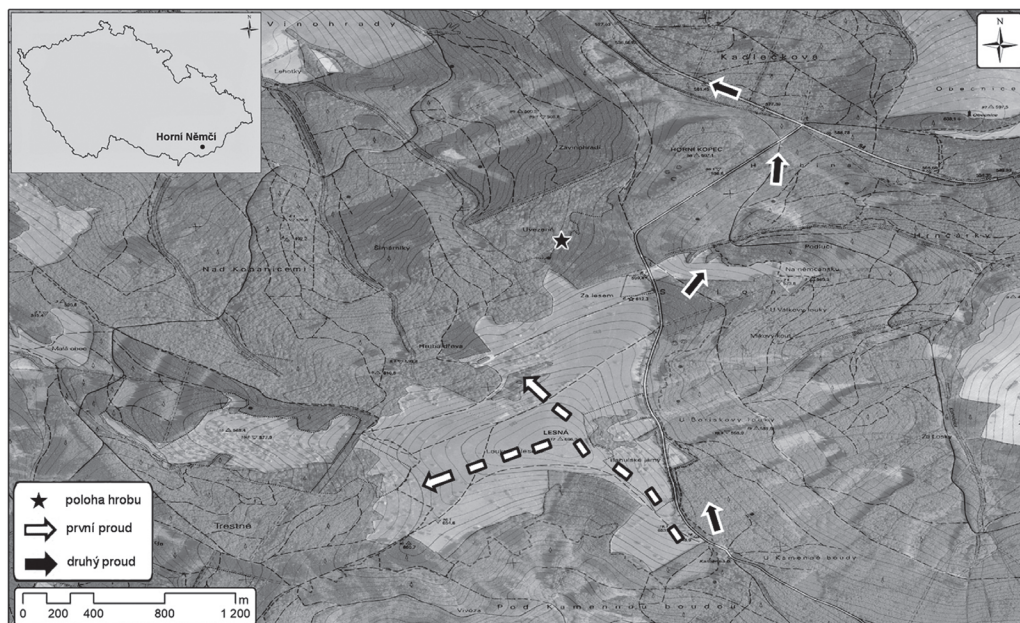
Současný stav ukazuje, že druhoválečné archeologii bojišť se věnuje především celá řada amatérských zájemců, včetně specializovaných spolků a organizací, přičemž výjimkou nejsou ani muzea shromažďující kromě dokumentů a částí výstroje také pozůstatky vraků letadel, tanků a další bojové techniky. Specifické, avšak neopomenutelné jsou rovněž památníky holokaustu a s nimi spojený turismus. V poslední době se však stále častěji setkává s touto problematikou i odborná veřejnost, jelikož s narůstajícím počtem záchranných výzkumů přibývá rovněž náhodných objevů pozůstatků zákopových ležení, munice či válečných hrobů obsahujících ostatky padlých vojáků (přehledně např. na <http://www.zakopy.cz/>). Jen výjimečně se můžeme setkat se systematicky realizovanými výzkumy některých archeologických pracovišť (např. MUSIL – NETOLICKÝ – VAŘEKA 2016). Na území České republiky dnes dokonce působí organizace zabývající se dohledáváním, dokumentací a exhumací válečných hrobů.<sup>1</sup> Za objevy mnoha hrobů vojáků padlých ve druhé světové válce stojí rovněž hledači s detektorem kovů, a pokud bychom nechtěli zabředávat do problematiky legálnosti či etické stránky této věci, musíme konstatovat pouze reálný výskyt dvou různých druhů přístupů. Existují politováníhodné případy, kdy se staly válečné hroby pouhým cílem rabovače, který po vybrání zajímavých součástí výzbroje a výstroje ponechal porušené lidské ostatky svému dalšímu osudu. Na druhou stranu

se však množí i případy, kdy hledač nález ohlásí archeologům či policii a dojde k řádné dokumentaci nálezové situace, odborné exhumaci ostatků a jejich předání k pietnímu uložení na specializovaných hřbitovech. Mezi jeden z těchto příkladů může být zařazen také výzkum hrobu vojáka padlého u Horního Němčí, který byl archeologicky zdokumentován v roce 2016.

## Hrob německého vojáka u Horního Němčí

Historicky první profesionálně realizovaný výzkum bojiště z druhé světové války na území Bílých Karpat je reprezentován exkavací náhodně objeveného válečného hrobu u Horního Němčí. Ten objevil v lesní trati „Uvezené“ (JZ úpatí Horního kopce; obr. 1) na sklonku roku 2016 amatérský hledač s pomocí detektoru kovů, který k nálezové situaci přivolal hlídku Policie ČR, jež po zjištění, že se nejedná o trestný čin, ale o hrob z druhé světové války kontaktovala archeologické oddělení Slováckého muzea, jež provedlo zdokumentování místa nálezů a exhumaci ostatků (obr. 2). Z dat získaných při prozkoumání hrobu je zřejmé, že se jednalo o příslušníka německé armády a téměř s jistotou lze prohlásit, že zde zemřel při osvobozovacích akcích v dubnu 1945, kdy těmito místy prošla fronta.

Pohřbený byl jen narychlo uložen do mělké (20–30 cm) hrobové jámy vykopané do svahu, což se do značné míry podepsalo na stavu dochování kosterních pozůstatků, které byly značně stráveny a s ohledem na nevelké stáří ve velmi špatném stavu. Skelet se nacházel v anatomické poloze, ovšem bez lebky a se stopami četných dislokací některých kostí (obr. 3). Dva zlomky dolní čelisti a pravá polovina pánve byly k ostatkům pouze přihozeny. Několik fragmentů crania bylo objeveno i v okolí hrobu, což by mohlo ukazovat na jeho narušení a možnou redepozici části skeletu zvěří.



Obr. 1: Lokalizace zájmové oblasti a rekonstrukce směru útoku Rudé armády. |



Obr. 2: Pohled na průběh dokumentace hrobu a exhumaci ostatků. Foto T. Chrástek. |



Obr. 3: Kresbná a fotografická dokumentace zkoumaného válečného hrobu. Autor J. Bartík. |

Podle nalezených železných střepin a tříštivých fraktur některých kostí (obr. 3, 4), můžeme předpokládat, že dotyčnému vojákovu se stal osudný jeden z dělostřeleckých granátů Rudé armády. Kromě rozbité lebky se podařilo determinovat tříštivou zlomeninu levé holenní kosti, dislokaci celé spodní části pravé nohy a absenci prstních článků pravé ruky. Celkovou výšku vojáka lze pouze rámcově odhadnout na 170–180 cm. Podrobnější antropologický posudek nebylo možné z důvodu nutnosti rychlého administrativního předání ostatků policii ČR provést.

Do hrobu byl voják uložen s částí vojenské výbavy (obr. 3; tab. 1). U pasu mu ležela vojenská polní láhev (obr. 3; 7: 9) bez víka, s poškozeným hrdlem a proraženým bokem. Přes silnou korozi je zřejmé, že vnější povrch nesl původně vrstvu zeleného laku. Tyto železné láhve vylité lakem nahradily starší hliníkové exempláře z počátku války

Tab. 1: Přehled získaných archeologických nálezů z hrobu a jeho blízkého okolí.

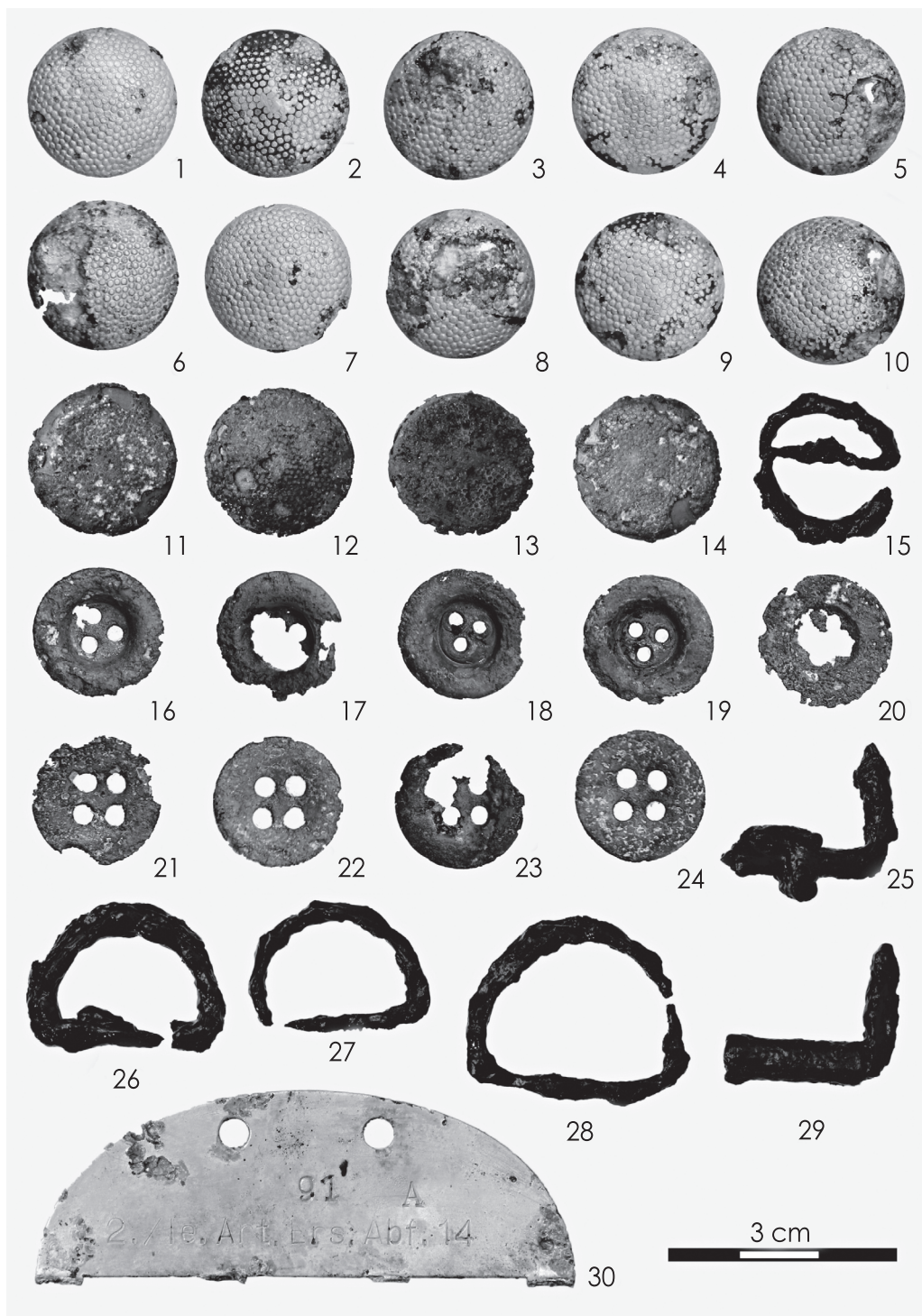
	<b>předmět</b>	<b>ks</b>
<b>výstroj</b>	identifikační známka (hliníková)	1
	knoflík blůzový s tečkovaným vzorem (zinkový)	4
	knoflík blůzový s tečkovaným vzorem (hliníkový)	10
	celtové třídírkové knoflíky s prolisem (zinkové)	4
	ploché čtyřdírkové knoflíky (zinkové)	5
	železný kroužek pro uchycení knoflíků	1
	spojovací kabelový kolík	2
	fragment šlí	1
	kožená uchycení z malé polní	4
	fragменты koženého řemene pro uchycení polní láhve	6
	blíže neurčitelné fragmenty kožených řemínků a uchycení	3
	poškozená polní láhev bez uzávěru	1
	železné přezky pro uchycení polní láhve	2
	železné přezky pro uchycení malé polní	3
	fragменты blíže neurčitelných kovových předmětů	8
	<b>předměty osobní výbavy</b>	hřeben
zubní kartáček		2
stříbrné čistítko mezizubních prostor v pouzdře		1
tužka - modrá		1
tužka - červená		1
zubní pasta v tubě		1
skleněná lahvička od kolínské s plastovým uzávěrem		1
fragment skleněné tabulky		1
sada klíčů		5
<b>zbytky munice</b>	zbytky nábojů z kulometného pásu	7
	náboj 9 mm 1940 - nevystřelený	1
	zbytek dělostřeleckého granátu	1
<b>neurčeno</b>	blíže nedeterminované zbytky kovových artefaktů	9
	mosazná tyčinka - kotvící kolík vysílačky?	1
	<b>Σ</b>	<b>87</b>

v roce 1942.<sup>2</sup> V oblasti hrudníku se podařilo nalézt také 2 drobné železné přezky a 6 fragmentů koženého řemínku (obr. 6: 4, 6, 7, 10, 11) z uchycení polní láhve (ilustrace viz DE LAGARDE 1997, 27, 61, 67, 81). V oblasti levé poloviny dutiny břišní spočívalo ještě několik dalších kožených uchycení (obr. 6: 1–3, 8, 9) a 3 železné přezky (obr. 5: 26–28) z malé polní (ilustrace viz DE LAGARDE 1997, s. 66, 72; SCIPION – BASTIEN 1997, s. 13), a také zbytky šlí (obr. 6: 5). Při objevu hrobu z něj byla vyzvednuta rovněž opasková přezka s říšskou orlicí, ta se ovšem vlivem silné koroze rozpadla. Po celé horní polovině skeletu se nacházely knoflíky (obr. 3) pocházející z uniformy a vojenské výstroje. Početně nejzastoupenější jsou blůzové knoflíky s tečkovaným vzorem zhotovené z hliníku (10 ks; obr. 5: 1–10) a zinku (4 ks; obr. 5: 11–14). Z košile či kalhot pak pochází dalších 5 plochých zinkových knoflíků se čtyřmi dírkami (obr. 5: 20–24). Posledním nalezeným druhem knoflíků jsou třídírkové s prolisem (4 ks zinkové; obr. 5: 16–19), které bývaly zpravidla součástí německé trojúhelníkovité celtly (ilustrace viz DE LAGARDE 1997, s. 81; SCIPION – BASTIEN 1997, s. 13). Vzhledem k tomu, že v hrobě se neobjevily pozůstatky rohových průvleček, mohou knoflíky pocházet z malé polní. Kromě samotných knoflíků se vyskytly také železné kruhové spirály (obr. 5: 15), na které byly knoflíky zavěšovány do vyztuženého lícu okraje blůzy. V jedné z náprsních kapes měl voják uloženy dva kolíky ze spojovacího kabelu (obr. 7: 2, 3) a ještě 12 cm dlouhou mosaznou tyčinku kruhového průřezu (6 mm), která se ztenčuje směrem k jednomu z okrajů, jež nese známky mírného zakřivení a rozklepání (obr. 8: 1). Na základě typického opotřebení a některých analogií se můžeme domnívat, že předmět sloužil jako zemní kolík k polní vysílačce. Přehled součástí výstroje uzavírá nález hliníkové identifikační známky (obr. 5: 30), ze které byla v hrobu uložena jen její polovina.



Obr. 4: Detailní snímek tříštvivé zlomeniny levé holenní kosti. Foto J. Bartík.



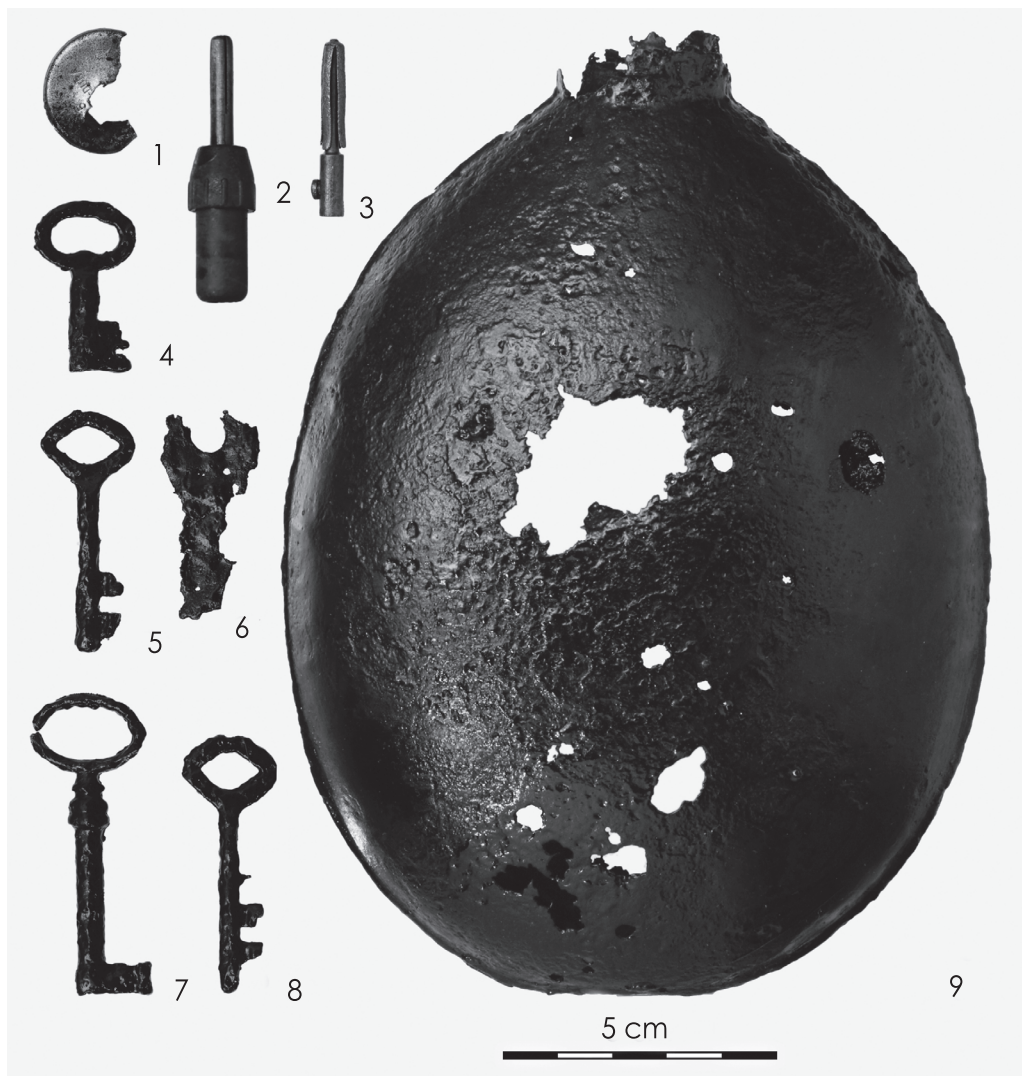


Obr. 5: Inventář hrobu padlého vojáka – vybrané kovové součásti výstroje. Foto T. Chrástek. |



Obr. 6: Inventář hrobu padlého vojáka – vybrané kožené součásti výstroje. Foto T. Chrástek. |

To nasvědčuje tomu, že padlý voják byl pravděpodobně pohřben německou stranou a druhá polovina jeho známky měla být odevzdána na velitelství. Zda se tomu však doopravdy stalo, již dnes není možné zjistit. Z dochovaných pozůstatků výstroje by se mohlo zdát, že padlý voják zřejmě prošel takřka celým obdobím války, a že do německé armády narukoval na jejím počátku. Tomu by nasvědčovaly použité kovové součásti výstroje, ve kterých je výrazně zastoupen hliník (identifikační známka, některé knoflíky). Ten začal být totiž v průběhu války z důvodů surovinové krize postupně nahrazován levnějšími a dostupnějšími materiály (zinek, železo, mosaz). Jiné prameny, včetně některých dochovaných uniforem však ukazují, že kombinace zinkových a hliníkových knoflíků na blúzách německé branné moci byla v roce 1945 zcela běžným jevem.



Obr. 7: Inventář hrobu padlého vojáka – drobné artefakty a poškozená polní láhev. Foto T. Chrástek. |



Obr. 8: Inventář hrobu padlého vojáka – předměty osobní výbavy. Foto T. Chrástek. |

Z hrobu se podařilo dále vyzvednout předměty zařaditelné do kategorie osobní výbavy. Pod loketní kostí pravé ruky ležela kumulace předmětů sestávající z jednoduchého černého hřebene (obr. 8: 5), rozbité skleněné lahvičky od kolínské (obr. 8: 6), zubní pasty české výroby (částečně čitelný nápis značky „ODOL“; obr. 8: 2) a zubního kartáčku (obr. 8: 4). Další zubní kartáček (obr. 8: 3) se nacházel izolovaně v horní části hrobové jámy (obr. 3). V místě pravé náprsní kapsy se nacházelo drobné stříbrné (puncovní značka 900) čističko mezizubních prostor v červeném plastovém pouzdře, opatřené černou úchytkou s nápisem značky „Sanident“ (obr. 8: 7). Dále byly objeveny vnitřní výplně dvou tužek (pastelek?) červené a modré barvy a fragment skleněné tabulky, který ležel na levé straně pánve (obr. 3). Z výplně exkavovaného hrobu pochází ještě sada pěti klíčů (obr. 7: 4–8) různé velikosti a tvaru (pravděpodobně kuffíkové nebo zásuvkové), které se podařilo dohledat v zásypu pomocí detektoru kovů.

Detektorový průzkum překopané výplně hrobu a jeho nejbližšího okolí poskytli kromě několika blíže neurčitelných železných fragmentů (střepiny z granátů?) také zbytky vojenské munice. Zařadit sem můžeme pozůstatky nábojů, které byly součástí kulometného pásu nebo patřily ke střelivu pro pušky Kar98k (7 ks; obr. 9: 3–8), spodní partii vybuchlého dělostřeleckého granátu (obr. 9: 1) a nevystřelený náboj ráže 9 mm s ražbou roku výroby 1940 (obr. 9: 2). Jedná se o standardní náboj německé armády pro pistole (Walther P 08, P 38 ad.) a samopaly (MP 38, 40, 41 ad.), využívaný v průběhu celé války.

Na základě nalezené identifikační známky (obr. 5: 30) byl učiněn pokus dohledat jméno vojáka. Naneštěstí bylo zjištěno, že k dané jednotce nejsou v současné době dostupné německé archivní dokumenty. Prozatím tedy jen víme, že se jednalo o příslušníka 2. baterie 14. lehkého záložního dělostřeleckého oddílu (obr. 10) vedeného pod číslem 91. Tato jednotka – Artillerie-Ersatz-Abteilung 14 byla sestavena 28. srpna 1939 v německém Naumburgu, ve vojenském okruhu IV, přičemž oddíl byl podřízen velení 154. divize. Od 1. října 1939 došlo k jeho sloučení s Artillerie-Ersatz-Abteilung 255. Dne 10. června 1940 pak přešel oddíl pod velení 174. divize. V září 1942 došlo k rozdělení na Artillerie-Ersatz-Abteilung 14 a Reserve-Artillerie-Abteilung 14. Ersatz-Abteilung zůstal umístěn v Naumburgu a byl od 1. října 1942 podřízen 464. divizi. Reserve-Artillerie-Abteilung 14 byl po svém sestavení podřízen nově reorganizované 174. rezervní divizi a přemístěn do města Sandomierz v Polsku. Z hlediska zániku oddílu víme, že Reserve-Artillerie-Abteilung 14 byl v srpnu 1944 rozpuštěn. Existuje ovšem zmínka ze dne 30. března 1945, kdy se oddíl objevuje v zápisu ve válečném deníku velitele Wehrmachtu v Dánsku – Kriegstagebuch des Wehrmachtbefehlshaber Dänemark. Zde se dozvídáme, že 14. lehký záložní dělostřelecký oddíl má být poskytnut v rámci nově vznikající sestavy 328. pěší divize potom, co byla původní 328. Infanterie-Division zdecimována na východní frontě. Zde jakékoli další zmínky končí, díky nálezu výše popisovaného hrobu však víme, že tento oddíl byl pravděpodobně znovu nasazen v dubnu 1945, kdy se postavil na odpor postupující Rudé armádě (obr. 11) u obcí Strání a Horní Němčí.

Místo nálezu hrobu se nachází na terénní hraně (obr. 12: A), která přechází v prudký svah orientovaný k JV. Zhruba po 150 m se svah zastavuje na okraji lesa, na který navazuje polní trať „Za lesem“ (obr. 1). Z historických pramenů a výpovědí pamět-

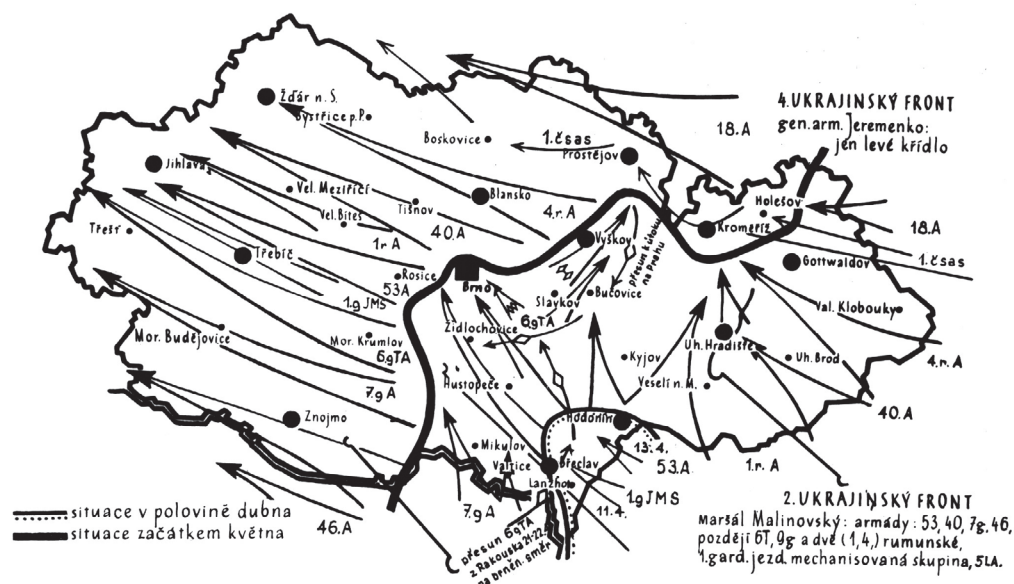


Obr. 9: Inventář z hrobu padlého vojáka a jeho blízkého okolí – pozůstatky munice. Foto T. Chrástek. |

níků víme, že bojová fronta se k Hornímu Němčí přiblížila 25. dubna 1945 směrem od Strání. Útok na německé pozice nebyl veden po hlavní příjezdové silnici, ale lesem od „Kamenné boudy“. Rudá armáda postupovala dvěma proudy. První proud vyrazil od „Kamenné boudy“ přes „Lesnou“ na „Hrubá dřeva“, dále obecním lesem a údolím potoka „Okluky“ až k vesnici. Zmíněný první proud se na vrchu „Lesná“ dále rozdělil (obr. 1) a jeho druhá část postupovala směrem na západ lesem „Trestná“ na „Malou obec“, kde měli Němci vybudována silná kulometná hnízda s větším oddílem pěchoty. Druhá část prvního proudu zde sváděla těžké boje až do svítání příštího dne 26. dubna, kdy Němce z tohoto postavení vyhnala. Druhý avizovaný proud se dostal v lese „Hrabina“ na hlavní silnici, kterou postupně dobýval až k vrchu „Dubník“. Odtud odbočil v bojových formacích na západ přes obecní pastviny

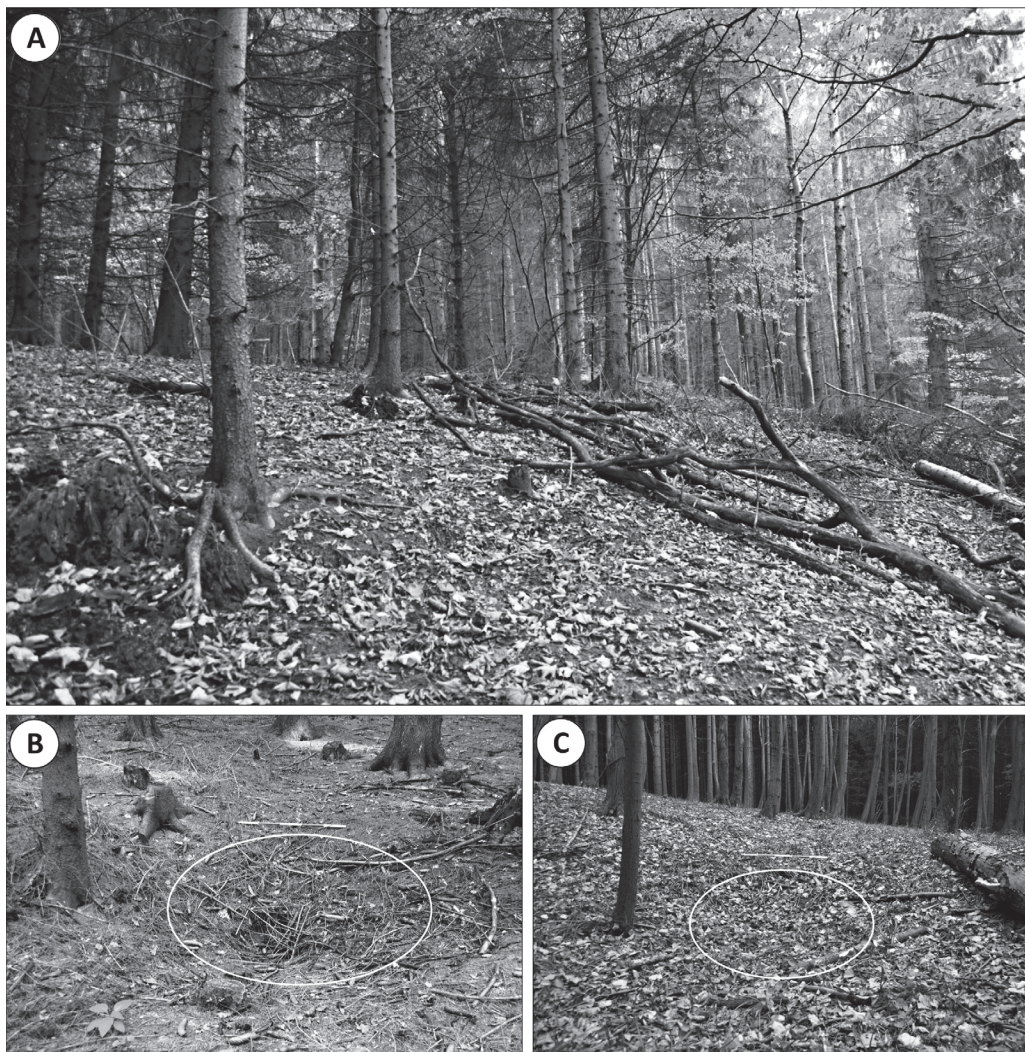


Obr. 10: Archivní snímky příslušníků 2. baterie 14. lehkého záložního dělostřeleckého oddílu | zdroj: <http://www.fisherklub.cz> |



Obr. 11: Mapa osvobození jižní a jihovýchodní Moravy Rudou armádou. | Fotoarchív Slovákckého muzea v Uherském Hradišti, i. č. 20864. |

k vesnici, kde se spojil s prvním proudem. Podle zmínek v místní kronice byl postup ruské pěchoty podporován silnou dělostřeleckou palbou, která sužovala okolí vesnice již od 17. dubna (UHROVÁ 2005, online). Z hlediska zasazení zdokumentované nálezové situace do postupu bojů se můžeme přiklonit k možnosti, že exhumovaný voják padl při výše popsaném útoku původní větve prvního proudu Rudé armády, který postupoval do údolí potoka „Okluky“. Alternativou je dále možnost, že JZ úpatí „Horního kopce“ představovalo ústupovou trasu Němců před postupujícím druhým proudem útočícím podél hlavní silnice ze Strání. Bližší rekonstrukci bojů by umožnil snad jen podrobný výzkum celého bojiště. V okolí zkoumaného hrobu jsou dodnes dobře patrné jámy po vybuchlých granátech (obr. 12: B, C) a velké množství ponechaných kovových artefaktů láká do těchto míst řadu hledačů s detektory kovů.



Obr. 12: A – Pohled na místo nálezů válečného hrobu; B, C – terénní relikty v okolí zkoumaného hrobu v podobě kráterů po vybuchlých dělostřeleckých granátech. Foto. J. Bartík.



## Závěr

Oblast Bílých Karpat je bohatá na pozůstatky bojů z druhé světové války, které se zde nashromáždily především při osvobozovacích akcích Rudé armády v jarních měsících 1945. Osvobozování Moravy bylo realizováno z několika směrů (obr. 11). Mezi jeden z nich patřil také přechod Bílých Karpat, kde měly německé jednotky na mnohých strategických místech zbudované své obranné pozice. Několik z nich se nacházelo také na katastru Horního Němčí, kde se podařilo na jedné z ploch intenzivně postižených osvobozovacími boji zdokumentovat hrob padlého německého vojáka.

Pokud se krátce zmíníme o druhoválečné historii Horního Němčí, je na základě dostupných dat zřejmé, že se řadí mezi jednu z nejméně válkou postižených obcí na okrese Uherské Hradiště. Hmotné škody způsobené válečnými událostmi nebyly nikdy přesně vyčísleny, podle pozdějších odhadů se však v tehdejší měně vyšplhaly na několik milionů korun. Z 342 popisných čísel bylo v obci 10 domů úplně zdemolováno, 33 domů bylo zničeno požárem, 36 domů velmi těžce poškozeno a mnohé další byly více či méně poškozeny včetně místního kostela. Ve vesnici byly vyhozeny do povětří také dva mosty. Zabito bylo 11 ks hovězího dobytka a několik dalších kusů odvečeno, podobně jako několik vepřů. Drůbež se podařilo vyhubit téměř kompletně. Kromě materiálních škod postihly obyvatele obce také ztráty na životech. Při osvobozování zde zemřelo 9 lidí a dalších 10 utrpělo zranění.

V bojích o Horní Němčí padlo celkem 27 mužů Rudé armády, kteří zde byli pochováni ve společném hrobě. Na druhé straně bylo nejméně 20 německých vojáků pochováno různě po lese v okolí obce, kde byli nalezeni druhý den po osvobození (26. duben 1945). Další asi 9 vojáků bylo pochováno ve společném hrobě na místním hřbitově, dva v lesní školce a další dva na pozemku školní zahrady (UHROVÁ 2005, online). V roce 2016 archeologicky prozkoumaný válečný hrob proto představuje zřejmě jedno ze zmiňovaných míst posledního odpočinku v lese padlých německých vojáků.

### Poznámky:

<sup>1</sup> Např. Německý lidový spolek péče o válečné hroby „Kassel“ (zastupuje I. Nachtigall).

<sup>2</sup> Za konzultace a zapůjčení odborné literatury k uniformám a výstroji německé armády děkujeme panu Mariánu Horeckému.

### Literatura:

BIERMANN, F. – POSELT, N. 2016: *The embattled castle – Archaeological examples from the late middle ages in northeast Germany*. *Acta Militaria Mediaevalia* XII, s. 51–71.

CARMAN, J. 2013: *Archaeologies of Conflict*. London.

DE LAGARDE, J. 1997: *Němečtí vojáci ve 2. světové válce*. Praha.

FOARD, G. – MORRIS., R. 2012: *The Archaeology of English Battlefields*. CBA Research Report. Council for British Archaeology.

GONZÁLEZ-RUIBAL, A. 2009: *Topography of terror or cultural heritage ? The monuments of Franco´s Spain*. In: Forbes, N. – Page, R. – Pérez, G. (ed.), *Europe´s Deadly Century. Perspectives on 20th century conflict heritage*. Swindon, s. 65–72.

GONZÁLEZ-RUIBAL, A. 2012: From the battlefield to the labour camp: archaeology of civil war and dictatorship in Spain. *Antiquity* 86, s. 456–473.

HOLAS, M. 2017: Interpretace stavu výstroje padlých z prusko-rakouské války roku 1866 ve chvíli pohřbení do hromadného hrobu nedaleko České skalice (okres Náchod). *Archaeologia historica* 42, 1, s. 297–317.

KLVAŇA, J. 1887: Sopka u dvora Ordějovského. *Časopis Vlasteneckého spolku v Olomouci* IV, s. 170.

HOMANN, A. 2013: Battlefield Archaeology of Central Europe: With a Focus on Early Modern Battlefields. In: Mehler, N. (Ed.), *Historical Archaeology in Central Europe*. Society for Historical Archaeology, s. 203–230.

MEYER, CH. – LOHR, CH. – KÜRBIS, O. – DRESELY, V. – HAAK, W. – ADLER, CH., J., GRONENBORN, D. – ALT, K. W. 2014: Mass Grave of the LBK. Patterns and Peculiarities. *Proceeding of the British Academy* 198, s. 307–325.

MORRIS, R. 2003: *The Archaeology of Conflict – Introduction*, Conservation bulletin Issue 44, s. 2–3.

MUSIL, J. – NETOLICKÝ, P. – VAŘEKA, P. 2016: Archeologické reliktý ústřední partyzánské brigády mistra Jana Husa v areálu středověkého rýžoviště zlata (k. ú. Zbyslavce, okr. Chrudim). *Východočeský sborník historický* 29, s. 189–207.

POLLOCK, S. – BERNBECK, R. 2016: The Limits of Experience: Suffering, Nazi Forced Labor Camps, and Archaeology. In: Hegmon, N. (ed.), *Archaeology of the Human Experience* 27, s. 22–39.

RAK, M. 2013: Archeologie konfliktů 20. století. In: Vařeka, P. (ed.). *Archeologie 19. a 20. století. Přístupy – Metody – Témata*. Západočeská univerzita v Plzni, Plzeň.

SALAVERT, A. – HELLO, G. – LEMAIRE, F. 2016: Firewood of the Napoleonic Wars: The first application of archaeological charcoal analysis to a military camp in the north of France (1803-1805). *Antiquity* 90, s. 1334–1347.

SAUNDERS, N. 2002: Excavating memories: Archaeology and the Great War, 1914–2001. *Antiquity*, 76, s. 101–108.

SCIPION, J. – BASTIEN, Y. 1997: *Arfikakorps. Tropické stejnokroje německé armády 1940–1945*. Praha.

SCOTT, D. – HAECKER, CH. – BABITS, L. 2009: *Fields of Conflict: Battlefield Archaeology from the Roman Empire to the Korean War*. Dulles, Virginia.

SCHOFIELD, J. 2003: Military archaeology, Past practice – future directions, *Conservation bulletin Issue* 44, s. 4–7.

SCHOFIELD, J. 2005: *Combat Archaeology. Material Culture and Modern Conflict*. London.

SUTHERLAND, T., L. – HOLST, M. 2005: *Battlefield Archaeology - A Guide to the Archaeology of Conflict*. British Archaeological Jobs Resource. Bradford.

UHROVÁ, R. 2005: Události kolem osvobození – duben 1945. Dostupné online na: <http://www.horninemci.cz/uvod-365/historie-obce/udalosti-kolem-osvobozeni/>.

VAŘEKA, P. (ed.) 2013: *Archeologie 19. a 20. století. Přístupy – Metody – Témata*. Západočeská univerzita v Plzni, Plzeň.

VAŘEKA, P. – SYMONDS, J. 2011: Archeologie trampingu. Terénní výzkum tábořiště v „Kachním údolí“ u Jezerců na Stříbrsku (Plzeňský kraj) – The Archeology of Tramping. The Field Research of the „Duck Halley“ Campsite near Jezerce in the Stříbro Region (The Pilsen District). In: *Volný čas – Spare Time*. Praha, s. 69–80.

VAŘEKA, P. – VAŘEKOVÁ, Z. 2016: Contemporary cemeteries in the district of Tachov-Tachau as evidence of population and settlement discontinuity in the 2nd half of the 20th century. In: Meier, T., Schenk, W., (eds.). *Siedlungsforschung. Archäologie – Geschichte – Geographie* 33, Bonn, s. 225–244.

WAHL, J. – KÖNIG, H. 1987: *Anthropologisch-Traumologische Untersuchung der Menschlichen Skelettreste aus dem Bandkeramischen Massengrab bei Talheim, Kreis Heilbronn. Fundberichte aus Baden-Wurtemberg* 12, s. 65–193.

WILD, E., M. – STADLER, P. – HÄÜßER, A. – KUTSCHERA, W. – STEILER, P. – TESCHLER-NICOLA, M. – WAHL, J. – WINDL, J. H. 2004: Neolithic massacres: local skirmishes or general warfare in Europe? *Radiocarbon* 46, s. 377–385.

ZUBALÍK, J. – PETŘÍK, J. – TĚSNOHLÍDEK, J. – VOJTAS, M. – KADLEC, J. – BÍŠKO, R., FOJTÍK, M. – KAPAVÍK, R. – DROBŇÁK, M. – TAJKOV, P. – PETR, L. 2017: Pilotní průzkum rakousko-uherské zákopové linie na vrchu Staviska (severovýchodní Slovensko). In: Láník, J., Kykal, T. (eds.). *Léta do pole okovaná. 1915. Noví nepřátelé, nové výzvy. Praha*, s. 522–534.

ZUBALÍK, J. – TĚSNOHLÍDEK, J. – PETŘÍK, J. – BÍŠKO, R. – VOJTAS, M. – KAPAVÍK, R. – PETR, L. – TAJKOV, P. – DROBŇÁK, M. 2017a: Nedestruktivní průzkum bojiště první světové války na kótě Kobyla (okres Medzilaborce). *Archaeologia historica* 42, 2, s. 539–559.