

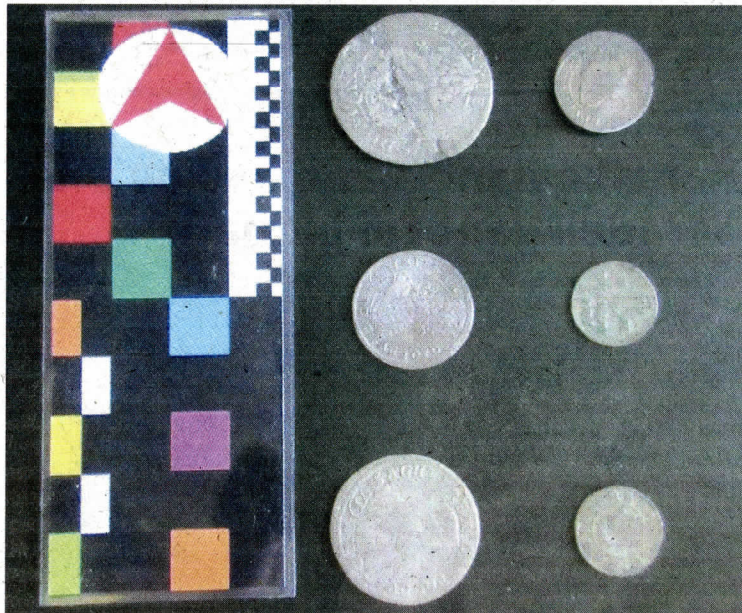
Mince za vlády Leopolda I. Habsburského



Muzeum regionu Valašsko má poměrně rozsáhlou sbírku různých mincí Leopolda I. Habsburského (1640–1705), císaře Svaté říše římské, krále českého a uherského.

Platidla tohoto císaře patří k numismaticky zajímavým mincím díky vysokému uměleckému provedení, variabilitě hodnot i stylů, uplatnění moderních razíčních metod a dizajnovým inovacím.

Leopold jako druhý následník trůnu směřoval k církevní kariéře, ale náhlé úmrtí jeho staršího bratra ho uvádí do nejvyšší politiky. Evropské ekonomiky zruinované třicetiletou válkou nutně vyžadovaly reorganizaci, a tak Leopold zahajuje reformy monetárního systému. Nejvýznamnější je sjednocení hmotností všech vydávaných mincí v monarchii a ražení nových hodnot krejcarů. Dále modernizuje způsob výroby



mincí. Z ručního řazení se přechází k válcování, které zabezpečuje kvalitnější ražbu a výrazně zvyšuje produkci. Zajímavostí je také zavedení iniciál mincmistrů, které nahradily původní značky.

Za vlády Leopolda I. se razilo vícero mincí a jejich vzájemné

přepočítávání bylo poměrně složité. Nejmenší mincí byla grešle, následovaná fenikem, denárem, duáriem, krejcarem, polturem, tolarem a dukátem. Téměř všechny mince byly raženy i jako částky, nebo násobky, například šestikrejcar, nebo půltolar.

Dukát byl jedinou zlatou mincí

říše, ostatní peníze byli raženy ze stříbra. Vždyť i nejcennější stříbrná mince – tolar vznikla proto, aby průběžně nahradila dukát a zlato mohlo být staženo z oběhu. Co se týče výzdoby mincí, jenom na aversu dukátu byla zobrazena celá postava panovníka, tolar a krejcar si vystačily s poprsím, fenik a grešle pouze s vyobrazením královského jablka, nebo erbu. Motiv na reverse reprezentoval krajinu původu: Slezsko – orlice s perisoniem, Uhersko – madona s andělíčky nebo uherský erb, Rakousko – dvojhlavá orlice s prsou a Čechy tatáž orlice s českým lvem na štítě. Úroveň detailu (zejména erbu) stoupala s nominální hodnotou mince.

V našem muzejním numismatickém fondu se nachází různé leopoldinské mince, které svou rozličnou hodnotou, počtem i místem původu plasticky reprezentují čilý obchodní ruch na Valašsku v druhé polovině 17. století.

Mgr. Samuel Španihel, archeolog Muzea regionu Valašsko
Foto: výběr leopoldinských mincí, archiv muzea