

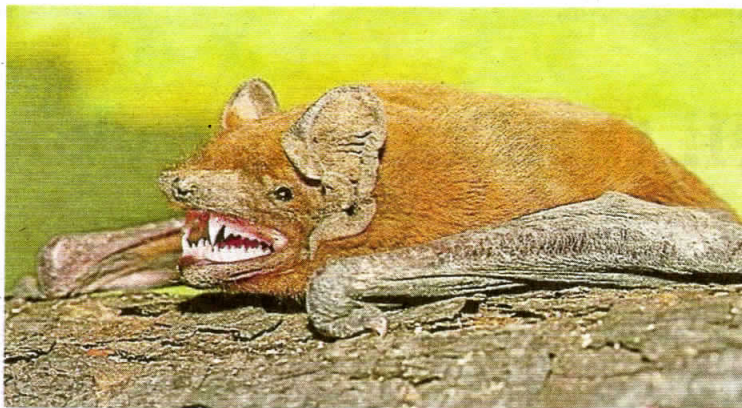
Signály netopýra rezavého zachytí i lidské ucho

Netopýři patřící do řádu letounů (Chiroptera) nejsou u mnohých lidí příliš oblíbení pro svůj ne příliš přitažlivý zjev, noční způsob života a různé pověry, které se o nich udržují v obecném povědomí.

Jedním z našich největších a nejhojnějších netopýrů je i **netopýr rezavý (Nyctalus noctula)**. Jak již název druhu napovídá, vyznačuje se rezavohnědým zbarvením těla, přičemž jeho spodní část je světlejší. Má zvláštní tvar ušních boltců, které jsou kožovité tmavě hnědé a uvnitř nich je tzv. tragus ve tvaru paličky.

Rozmnožuje se a pobývá nejen ve stromových dutinách v lesích, parcích či stromech ve městech a obcích, ale také v lidských budovách, jako jsou kostely, panelové a další obytné domy.

Často se vyskytuje také v



NETOPÝR REZAVÝ.

Foto: Tomáš Kašpar, fotoarchiv Muzea regionu Valašsko

blízkosti stojatých či tekoucích vod. A jelikož začíná lovit již za mírného soumraku, je možné jej vidět pouhým okem či dalekohledem bez nočního vidění. Létá rychle a obratně, v letu se vyznačuje užšími delšími křídly a delší ocasní blánou. I přes svou velikost patří k tzv.

šterbinovému druhům netopýrů, takže využívá rozmanité úkryty pro nocování i zimování. Zimuje v dutinách stromů i v budovách. Častý je i v panelových domech. Může migrovat na delší vzdálenosti při hledání zimovišť v teplejších oblastech – jsou např. známy pře-

ty druhu z Pobaltí k nám.

Jako ostatní naši netopýři se netopýr rezavý živí především hmyzem, který sbírá za letu ve volném vzdušném prostoru. Jeho potravou jsou chrostíci, dvoukřídli, motýli a brouci. Letní kolonie sestávající ze samic nejsou moc početné, skládají se většinou z 20 až 50 jedinců.

Samice rodí v červnu většinou jen dvě mláďata. K hibernaci se uchyluje v říjnu a setravává v ní až do března. Vydává jeden z nejsilnějších echolokačních signálů z našich netopýrů, které je zachytitelný až do vzdálenosti 100 metrů. Lidé s dobrým sluchem dokonce schopni jeho část slyšet. Netopýr rezavý patří ke zvláště chráněným živočichům v kategorii silně ohrožený druh.

**Karel Pavelka, zoolog
Muzeum regionu Valašsko**