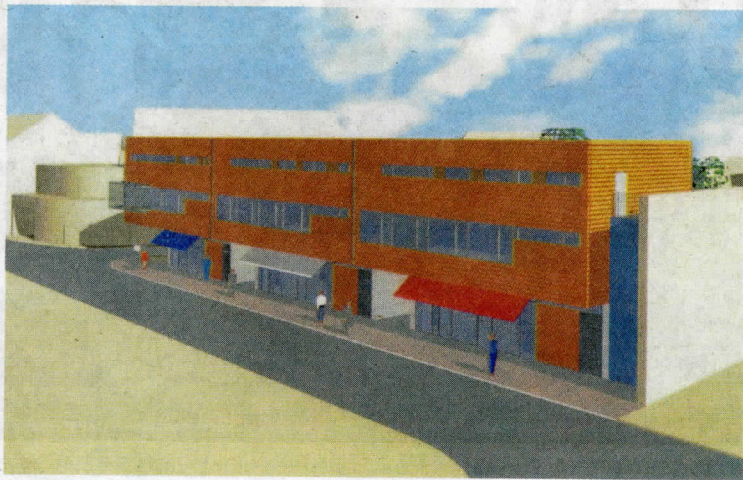


Měnící se obraz Meziříčí ve 20. století



Zatímco na území Krásna nad Bečvou, ležícím v záplavovém území Bečvy, je archeologickými nálezy doloženo osídlení již v neolitu, sousední Meziříčí vzniklo ve středověku na protějším vyšším břehu řeky. Další rozvoj obou měst komplikovala především odlehlá poloha mimo významné obchodní cesty i neúrodná půda Valašska.

Až do 2. světové války žilo na území Valašského Meziříčí a Krásna nad Bečvou necelých šest tisíc obyvatel a i přesto, že obě města tehdy připomínala spíše větší vesnici, lze dobu první republiky označit za architektonicky nejcennější etapu jejich vývoje, podpořenou vynikajícími architekty působícími na zdejší Dřevařské škole. Zdárný rozvoj narušila 2. světová válka, během níž se město vypsalo řadu soutěží,



včetně té na regulační plán města, ale plány nedošly realizace.

K prvním poválečným stavbám přirozeně patřily pomníky a památníky padlým, za poslední stavbu v duchu prvorepublikových tradic lze považovat budovu hvězdárny od Zdeňka Plesníka z konce let čtyřicátých; novým středem zájmu po únoru 1948 se totiž stala bytová otázka. Vzhled naše-

ho města byl tak v následujících desetiletích poškozen typizovanou panelovou výstavbou, která se necitlivě přiblížila až k samému historickému jádru města.

Další ranou se stala stavba „dočasného“ průtahu městem ve směru Hranice – Vsetín s navazující estakádou přes Krásno, která měla za následek demolici desítek domů, zničení krásenského ná-

městí či obnažení dvorních traktů domů bývalého Študlova. Popírání urbanistických zásad v té době nemůže být vyváženo několika kvalitními realizacemi z pera architektů P. Žerta či V. Kalivody.

Počátek 90. let zastihl město se zanedbaným historickým jádrem, obklopeným panelovou výstavbou, která přerušila prvorepublikovou kontinuitu individuálního bydlení. Po roce 1989 bohužel nedokázalo město všech nabízejících se možností využít a řada architektonických a urbanistických studií zůstala nerealizována...

S těmito neuskutečněnými projekty, např. na ulici Mostní, nábreží Rožnovské Bečvy či s integrací průtahu do organismu města se můžete přijít seznámit na přednášku Ing. arch. Zdeňka Trefil, která se koná v zámku Kinských ve Valašském Meziříčí 28. listopadu od 16:00 hodin.

Ivana Martišková, historik MRV, Valašské Meziříčí

Foto: Studie „Uličky“ ve Valašském Meziříčí, autor: Ing. arch. Z. Trefil (www.tref-a.cz)