

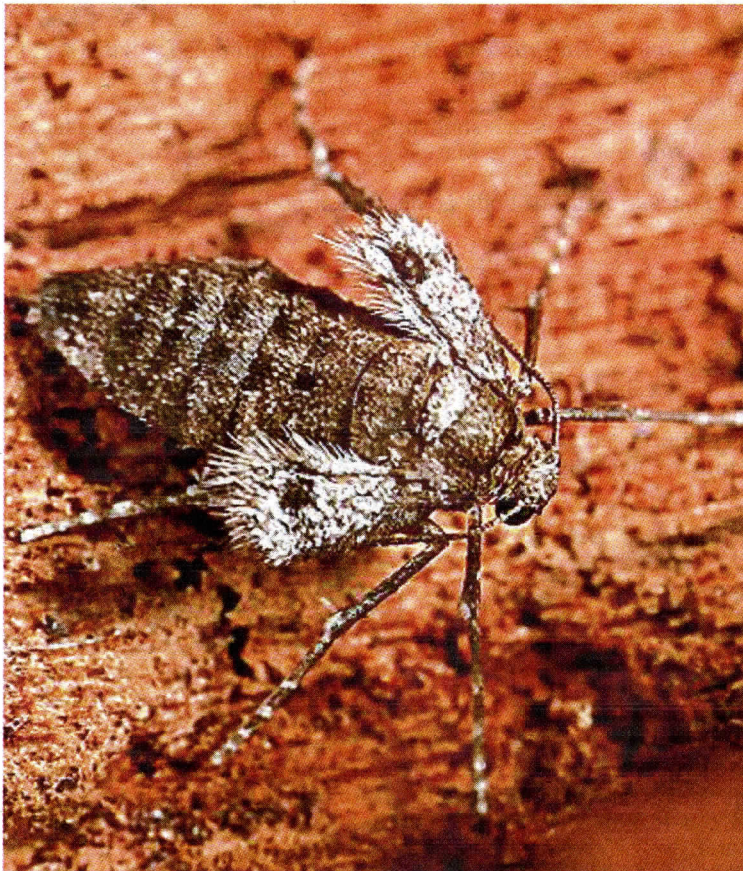
# Motýli bez křídel

seriál  
**PŘÍRODA  
VALAŠSKA**



Za letošního dlouhého a teplého podzimu můžete večer snadno potkat podivná dlouhonohá hmyzí stvoření, která laik určitě nedokáže přiřadit k žádnému obecně známému druhu živočichů. Rozhodně by také netipoval, že se jedná o bezkřídlé samičky motýla – píďalky podzimní. Ano, té píďalky, jejíž zelené housenky se po vylíhnutí pohybují typickým píďalkovitým pohybem. Samečci jsou normálně okřídlení a večer a po setmění jako jiní noční motýli rádi přilétají k lampám a osvětlení na domech. Obě pohlaví se líhnou až po prvních mrazech na podzim a žijí až do prvních delších a tužších mrazíků, samičky mezitím po večerech vylézají na kmeny listnatých stromů, kde čekají na oplodnění. V podvečer je můžete s baterkou v sadech a listnatých leších snadno najít.

Co je o této píďalce totiž méně známo, je fakt, že její housenky patří mezi škůdce ovocných dře-



vin. Teplý podzim tak může nepřímo ovlivnit i množství a kvalitu další úrody. Samičky kladou k pupenům a na větvičky až několik stovek vajíček. Mnoho vajíček naštěstí přes zimu sežerou sýkorky a další přezimující ptáci. Z vajíček, které přes zimu unikly pozorným očím predátorů, se líhnou zmíněné zelené housenky. Tyto pak žírem poškozují pupeny a rozvíjející se listy. Zajímavé je, že se tento druh do okolí šíří ne jako dospělí motýli (samičky jsou bezkřídlé a mnoho do toho nenachodí), ale jako nedávno vylíhlé housenky. Na jaře se spouštějí z různých stromů na tenkém vláknu a nechávají se odnášet větrem. Dokážou tak běžně urazit i mnoho stovek metrů.

Píďalka podzimní se ráda a opakovaně přemnožuje. V lese jsou nejčastěji napadány duby, z nich se pak vlna píďalek přelévá do zahrad a sadů. Pokud si příroda sama svými zbraněmi neporadí, je nejjednodušším řešením aplikovat insekticidní postřik.

*Lukáš Spitzer, entomolog Muzea regionu Valašsko, příspěvková organizace*

**Foto:** Samička – autor Pavel Krásenský.