

Žlutásek řešetlákový – posel jara

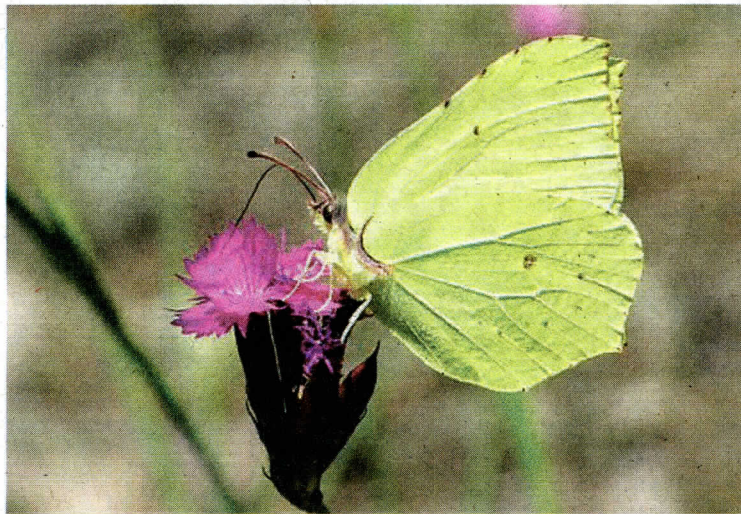
seriál

PŘÍRODA
VALAŠSKA



Jen co se po dlouhé zimě vynoří prvních pár teplých dnů a zmizí zbytky zašlého sněhu na osluněných stráních, lidem se ihned rozžehnou pohaslé ohýnky v očích. Vzduch je plný vůní jara a lidé ženou své čtyřnohé miláčky na stále delší a delší procházky. Tu a tam také neslyšně propluje vzduchem první pravý posel jara – skvost z říše hmyzu – některý z našich denních motýlů. Člověku je hned lehkou u srdce. Když už poleťují i motýli, tak je již ledová královna jistě poražena!

Z celé plejády našich denních motýlů ale jen několik málo druhů překonává zimu jako dospělý motýl. Většina přečkává zimu jako housenka, či dokonce jen jako vajíčko. Svě úkryty nachází motýli v zimním období na opuštěných půdách, ve sklepích, v hromadách dříví, ve skalních štěrbinách, v suchém listí či pod kůrou stromů. Nejčastěji může-



me najít takto ukrytou naši nejběžnější babočku – babočku paví oko nebo babočku kopřivovou. Babočka osiková, u nás stále řídko žijící motýl, patří také k úspěšně přezimujícím babočkám. Prožitá zimní zkušenost však viditelně mění barevnost jejich křídel. Pokud vidíte babočku osikovou na podzim, září lem jejich křídel jasnou žlutou barvou. Ta-

to žluť však vlivem nízkých teplot v průběhu mrazivých měsíců téměř beze zbytku vyprchá. Na jaře tak potkáváme motýly s šedou nebo čistě bílou křídelnou obrubou.

Speciálním případem je ale žlutásek řešetlákový, který je jediným zástupce bělásků a žlutásků, jehož životní strategií se stalo překonávání zimy jako do-

spělý motýl. Tito motýli jsou také rekordmanky mezi ostatními druhy v délce svého života. První žlutásci se líhnou v červenci. Zimu tráví zahrabaní ve spadlém listí třeba na zemi u paty stromu v lese. Stejně jako jiní přezimující motýli se na podzim nepáří a se zasnubami čekají až na další jaro. Samičky poté vykladou vajíčka na pupeny a větvičky svých živných rostlin – řešetláku a krušiny. Po vykladení se běžně dožívají května a června. Největší matadoři poleťují ještě na začátku července. Mohou tak teoreticky jako jediní naši denní motýli potkat v přírodě své dospělé potomky.

Motýly schované na půdě není radno budít brzo. Zbytečně ztrácejí cennou energii. Pokud se ale již snaží zavřeným oknem dostat ven, vypusťte je do jarní přírody. Jakkmile totiž silící slunce vytáhne z listí i žlutásky řešetlákové, jaro je tu!

Lukáš Spitzer
Entomolog, Muzeum regionu
Valašsko, Vsetín
Foto: Marek Vojtěšek