

Ohlédnutí za 120 lety Moravské gobelínové manufaktury

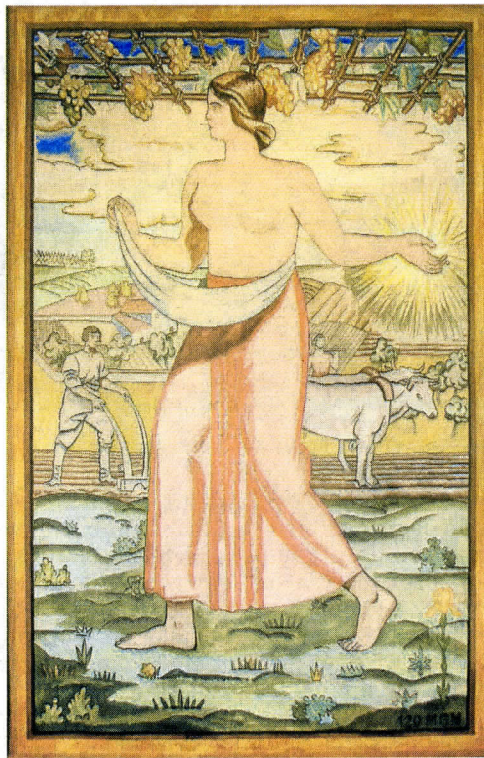
K letošnímu význačnému jubileu sto dvaceti let od založení nejstarší dosud fungující gobelínové dílny v českých zemích (1898 v Zašové) byla v závěru loňského roku vydána reprezentativní monografie s názvem „Dílo a jeho předobraz“. Velkorysého vydavatelského počínu se ujala Moravská gobelínová manufaktura, která rozsáhle a na zpracování odborně náročnou publikaci realizovala především ve spolupráci s Muzeem regionu Valašsko. Letos 7. března knihu slavnostně pokřtil hejtman Zlínského kraje Jiří Čunek v Uměleckoprůmyslovém muzeu v Praze. Na přelomu dubna a května se s obsahem

muzejní kukátko

knihy i s historií a současností valašsko-meziříčské gobelínky mohou seznámit rovněž její příznivci v našem regionu.

Ve čtvrtek 26. dubna od 18 hodin proběhne ve Schlattauerově kavárně ve Valašském Meziříčí s ředitelem Moravské gobelínové manufaktury Janem T. Strýčkem beseda věnovaná zejména posledním 25 letům existence obnovené dílny (od 1993). Během pořadu mají návštěvníci jedinečnou příležitost zakoupit si nejen novou publikaci, ale získat do ní i razítko se signaturou zakladatele dílen – malíře Rudolfa Schlattauera.

Následovat bude představení nové publikace ve vsetínském zámku, a to ve



středu 2. května od 17 hodin. Připraveno je pásmo přednášek Jana T. Strýčka (o restaurování vzácných historických gobelínů a koberců) a historiček umění Muzea regionu Valašsko – autorek většiny kapitol v knize – Kamily Valouškové (o gobelínech a tapisériích) a Olgy Méhešové (o kober-

Současná dílenská replika prvorepublikového gobelínu Blahobyť (Rozsévačka) od E. Miléna (1928) vytvořená v MGM při příležitosti letošního jubilea – 120 let od založení gobelínky. Foto: archiv MRV

cích). V rámci programu ředitel gobelínky zasvětil zájemce také do problematiky přepisu výtvarné předlohy do textilního díla, což bude demonstrovat na gobelínech a tapisériích z majetku gobelínky či ze sbírky muzea.

Knihy s bohatou obrazovou přílohou a s rozsahem 320 stran komplexně zpracovává 120 let MGM a obsahuje deset kapitol a osm katalogů, v nichž je zahrnuto na 2000 záznamů realizací i návrhů. Funkce soupisů je především identifikační a měla by hlavně sběratelům či muzejním pracovníkům pomoci k určení díla v jejich vlastnictví či správě. Jeden příklad za všechny: bratislavské muzeum obdrželo nabídku na nákup koberce pocházejícího z tamější vlastní vily architekta Dušana Jurkoviče. Po srovnání s patronou (tj. s předlohou, podle které se koberec váže) publikovanou v soupisu bylo tak možno zjistit nejen výrobce, ale i autora a datování. Jednalo se tedy o koberec vyrobený v MGM dle návrhu výtvarníka Jožky Barucha z první poloviny 20. let minulého století.

Olga Méhešová,
historik umění MRV, Vsetín