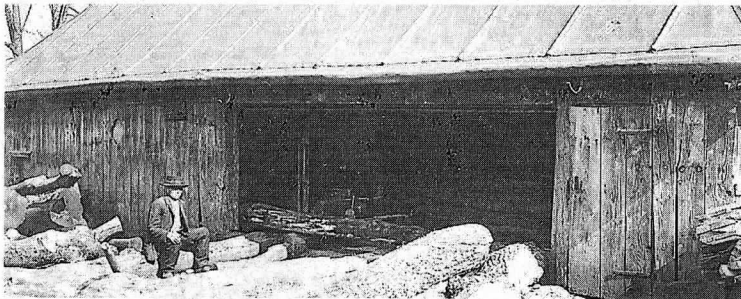


Vodní pily na Bečvě

Vsetínská Bečva protékající hornatým územím východní Moravy byla vždy významným činitelem ovlivňujícím život v oblasti. Voda v řece proudící sloužila po dlouhou dobu jako nejdůležitější zdroj energie k pohonu mlýnů, pil či valch.

Právě díky dostupnosti vodní energie a zásobám dřeva ve zdejších lesích byly v minulosti na Valašsku hojně rozšířené vodní pily. Ty měly převážně jeden list pily, proto se jim říkalo „valašská jednoška“, síla vody totiž nebyla natolik velká, aby poháněla více listů. K pohonu zařízení sloužila dvě kola – široké hnací kolo malého průměru uvádělo do pohybu rám s pilním listem a současně posouvalo kládu (řezivo) upevněnou „ve vozině“ proti listu



STARÉ ČASY. Vodní pila ve Vsetíně. Foto: archiv MRV

pily. Větší kolo zajišťovalo zpětný chod „vozin“ – po jejím návratu do původní polohy a posunutí klády o žádanou šířku se mohlo začít s řezáním další desky. Na pile se většinou vyráběly trámy, desky, latě, hranoly na ostění dveří, půlily se klády na výrobu troků k paření prasat apod. V malém jedno-

duchem přístavku („búdě“) u pily se pilaři za chladných dnů ohřívali a měli zde i ponk s náradím na broušení listů pil a další údržbu. Pily hodně stavěla na vlastní náklady vrchnost, která je k provozu pronajímala zájemcům, či je provozovali vesničtí fojti.

Od počátku 19. století se s

rostoucím objemem prodaného dřeva ze Vsetínska zvětšoval počet vodních pil u soukromníků. Jednalo se totiž o velmi výnosné podnikání. Dle svědectví lesníka velkostatku Johanna Bernarda: „Od roku 1845 nabýval obchod se dřevem rok od roku stále větších rozměrů, pily byly postaveny všude, kde jen bylo trochu možné využít vodní síly. Stavěli je soukromníci a ti je využívali asi po rok 1850“. Poté co správa velkostatku nechala postavit dvě parní pily, jednu v Hovězí-Kýchově roku 1851 a druhou na Vsetíně o rok později, znamenalo to opuštění od využívání vodních pil. Ty nemohly konkurovat průmyslovým strojům.

Pavel Mašláš
historik MRV