

Archeologie ve službách první republiky

Se vznikem první republiky se v českých zemích a na Slovensku rozvíjí nejen demokracie, kultura a umění, ale také věda. I ta se musela vyčlenit od rakousko-uherského celku a prošlapat si vlastní chodníček.

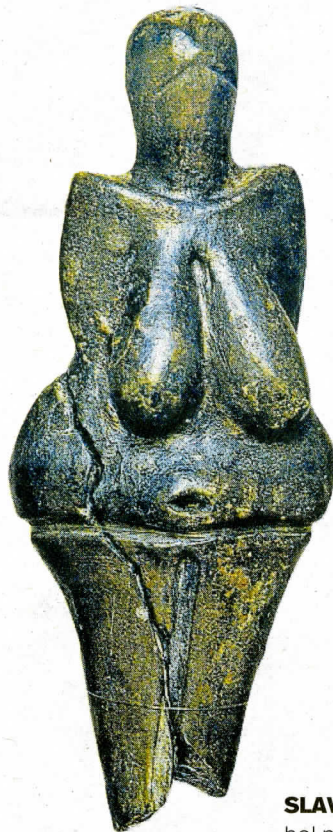
Proto již roku 1919 vzniká Společnost československých prehistoriků (dnešní Česká archeologická společnost) a Státní archeologický ústav (dnešní Archeologický ústav AV ČR). Špičkovým evropským ústavem se však stává, v té době již téměř sedmdesát let existující, archeologická katedra Karlovy univerzity, která vychovává nejvýznamnější vědce prvního Československa, jakými byli například Jaroslav Böhml, Jan Filip či Jiří Neustupný.

V Brně proběhne světoznámá výstava Anthropos, jejíž nejnámější exponát – mamut v životní velikosti oslavuje

tento rok 90 let. Pravděpodobně nejvýznamnějším archeologickým nalezištěm na Moravě (dnes však světově známé), které bylo odkryto během prvorepublikové doby, jsou Dolní Věstonice, ze kterých pochází slavná Venuše – nejstarší hliněná soška na světě.

Také na Valašsku a Kelečsku probíhaly během první republiky archeologické výzkumy. Nejvýznamnějšími badatelky té doby jsou Eduard Domluvil a František Příkryl, kteří započali archeologické bádání v regionu již na konci 19. století a později se věnovali osvětové a sbírkotvorné činnosti pro místní muzeum. V regionu působil jako státní konzervátor (dnes by se řeklo památkář i významný moravský archeolog Inocenc Ladislav Červinka, který zkoumal mimo jiné i blízký Štramberk.

Srže archeologické výzkumy se však i momentální pracov-



níci muzea mohou dotknout každodenního života první republiky.

Nejkrásnější nález z tohoto období pochází z výzkumu kruhového objezdu na křižovatce Masarykovy, Nádražní a Rožnovské ulice ve valašském Meziříčí, kde jsme objevili v základech zbořeného domu rozsáhlou sbírku špičkového dobového porcelánu. Tento nález se momentálně rekonstruuje.

Pokud Vás náhled na první Československou republiku zaujal a chcete se dozvědět více o dalších oblastech jejího každodenního života a nejen všeobecně známá data, navštivte aktuální výstavu: Ať žije republika! v zámku Kinských ve Valašském Meziříčí.

Samuel Španihel, archeolog Muzea regionu Valaško

SLAVNÝ NÁLEZ. Věstonická Venuše – symbol prvorepublikové archeologie. Foto: ČTK