

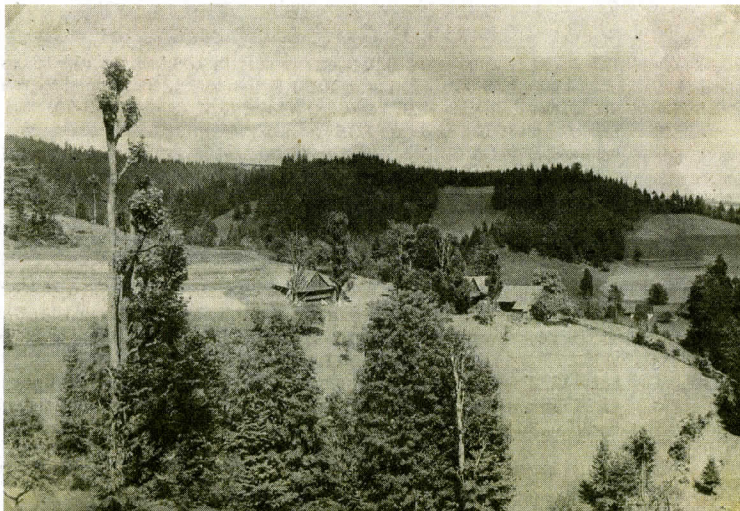
# Pasekářská kolonizace

seriál  
**PŘÍRODA  
VALAŠSKA**



Pasekářské kolonizace v našem kraji probíhala od 16. do 18. století, její příčinou byl nedostatek půdy mezi obyvateli žijícími od středověku v údolích řek. Nárůst počtu obyvatel ve vesnicích, vedl lidi k tomu, že se vydali do okolních hor, kde zakládali nové polnosti na úkor lesa. Tuto činnost podporovala také místní vrchnost, jelikož jí ze zemědělské půdy plynul větší příjem než z lesa.

Pasekáři, pocházející z původních vesnic panství, klučili lesy, na jejichž místě zakládali políčka (tzv. újmiska), u kterých stavěli sezonní zemědělské stavby (ty jsou často po nějaké době přestavovány na trvalá lidská obydlí). Políčka se nejčastěji obdělávala kopáním, protože strmé svahy a pařezy, které na polích zů-



**Místo souvislé lesní plochy na svazích začaly vznikat mozaiky.** Foto: MRV

staly po vykáceném lese, neumožňovaly orbu. U části rodin, které nově získaly půdu na úkor lesa, se jejich členové usazovali na vzniklých pasekách. Touto

činností začalo pomalu vznikat rozptýlené pasekářské osídlení vsetínských kopců. Vzhledem k malé úrodnosti půdy v oblasti potřebovali pasekáři pro své uží-

vení velké plochy polí. Původní lesní půdy se navíc zemědělstvím rychle vyčerpávaly, proto plocha pasek utěšeně narůstala.

Následkem pasekářské kolonizace došlo k částečnému odlesnění Vsetínska. Trend zvětšování plochy zemědělské půdy (pole, louky, pastviny) pokračoval až do 19. století vlivem nárůstu počtu obyvatel, potřebujících ji pro své uživení. Větší počet obyvatel se projevoval i zakládáním nových vesnic v údolí Vsetínské Bečvy (Hrozenkov, Halenkov, Zděchov) v 17. století, majících svůj původ právě v pasekářské kolonizaci. Kolonizace společně s valašským způsobem chovu ovcí způsobila výraznou proměnu Valašské krajiny. Místo souvislé lesní plochy na horských svazích začaly vznikat mozaiky rozptýlených usedlostí, polí, luk či pastvin s jalovci a solitérními stromy.

**Pavel Mašláň,  
Muzeum regionu Valašsko**