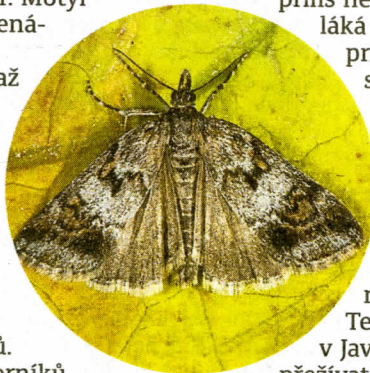


Šedovníček horský v Huslenkách: na Moravě byl znovu nalezen poprvé po více než sto letech

V rámci výzkumu přírody byl pracovníky Muzea regionu Valašsko v Přírodní rezervaci Makyta v Huslenkách učiněn významný objev. Po více než 100 letech byl pro Moravu potvrzen výskyt nočního motýla šedovníčka horského (*Gesneria centuriella*).

Poslední známé kusy tohoto hnědošedého motýla byly chyceny před rokem 1900 z masivu Králického Sněžníku a Hrubého Jeseníku. V Čechách byl potvrzen po roce 2000

z Orlických hor. Motýl přitom není nenápadný, má rozpětí křídel až 3 cm. Jeho housenky žijí na vlhkém mechu a řasách, rostoucích zřejmě na kamenech, kmenech stromů či v úžlabí náběhů kořenů. Motýl dle odborníků



příliš nelétá a těžko se láká na světlo. Nejde proto o navrátilivší se druh na Moravu. V poslední době s klimatickou změnou se totiž několik dalších druhů nočních i denních motýlů rozšířili z jihu.

Tento šedovníček v Javorníkách musel přežít ve starých smí-

šených lesních porostech stále a byl určitě jen přehlížen.

V horských rezervacích v CHKO Beskydech tak nežijí jen vlci a medvědi, ale i mnoho dalších zajímavých a velmi vzácných druhů živočichů. Tento byl dokonce v posledním červeném seznamu stále veden jako vyhynulý, a to dokonce i ve většině okolních států.

**Lukáš Spitzer, entomolog
Muzea regionu Valašsko**

Foto: archiv MRV