

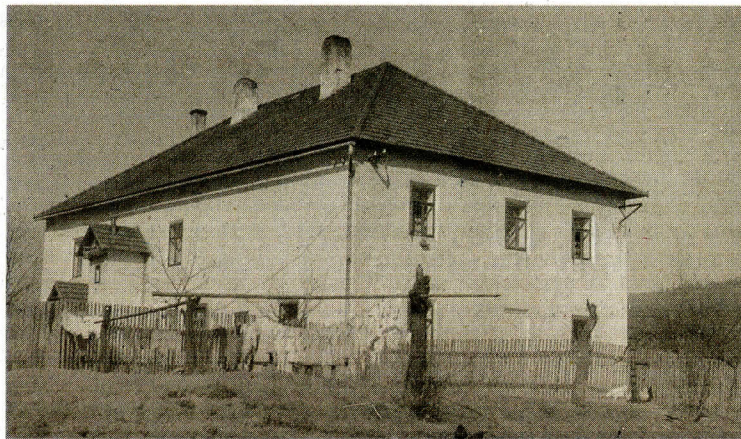
Kaštýl Hovězí, panské sídlo i nemocnice

seriál

**ZÁMKY, zámky
NA VALAŠSKU**



V centru obce Hovězí se nachází nepřiliš známý zámek, který ačkoliv není nijak velký, má za sebou pestrou historii. Obec Hovězí původně patřila k vsetínskému panství, ale roku 1696 ji získal Karel František Podstatský z Prusinovic. Nový majitel si v obci nechal postavit malý zámček jako své nové sídlo. Na zámku žil jeho majitel s ženou a třemi dětmi. Byla to jednopatrová budova obehnaná vysokým plotem, do které se vcházelo těžkými dvojitými vraty pobitými hřeby. V přízemí budovy se nacházely vrchnostenské kanceláře, kuchyně a byt správce. Nahoře byly panské pokoje. Na šindelové střeše se uprostřed tyčila malá věž zakončená pocínovanou ma-



kovicí a čtyři vikýře, rovněž zdobené pocínovanými makovicemi.

Hovězí vlastnil Karel Podstatský až do roku 1718, kdy ji společně se zámek prodal majiteli vsetínskému panství Mikuláši Illesházymu. Jedním z důvodů prodeje mohlo být zrušení

Hovězí kuruci roku 1708, obec se nacházela blízko neklidné hranice a majitel měl také spory se sousedními vesnicemi. Poté co zámek připadl novým majitelům, dostalo se mu rozličného využití. Za Illesházým sloužil jako budova pro úředníky, jelikož uherští šlechtici měli v kraji své

sídlo na honosnějším vsetínském zámku. V 19. století v kraji řádila cholera a tehdejší majitel panství Josef Wachtler nechal proto proměnit zámek na nemocnici. Za Thonetů byla v budově poboční dílna – rašplovna, součást továrny na nábytek. Roku 1899 si pronajala zámek od panství obec jako sídlo četnické stanice a zároveň byty pro četníky. Při pozemkové reformě za první republiky připadla budova i s přilehlými pozemky obci. Četníci a to němečtí zde sídlili i za války, po ní se zámek stal sídlem obecního úřadu, školní jídelny, mateřské školy, obecní knihovny a několik rodin zde mělo byty. Budova po dlouhou dobu chátrala a zůstala i mimo zájem památkářů, až v tomto století došlo k její opravě. V současnosti je zámek v soukromém vlastnictví a neslouží k veřejným účelům.

Pavel Mašláň, Muzeum regionu Valašsko