

Poslední majitelka zámku

seriál

MAJITELÉ ZÁMKU
A PANSTVÍ VSETÍN

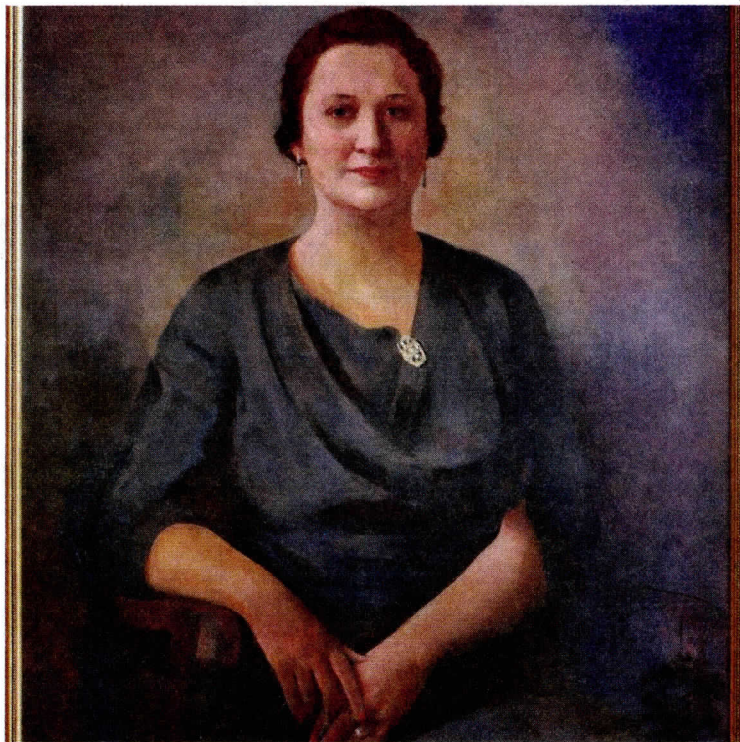


Marie Baťová

(22. 6. 1893 – 27. 2. 1954)

Dnes si představíme poslední majitelku vsetínského zámku Marii Baťovou, vdovu po zakladateli zlínského obuvnického impéria. Paní Baťová se narodila ve Vídni do dobře situované rodiny Menčíků, díky tomu se jí dostalo kvalitního vzdělání. Se svým budoucím chotěm Tomášem Baťou se seznámila na krajském plese, kde se jí mladý nekonvenční podnikatel okamžitě zalíbil. Jejich svatba se uskutečnila ve Vídni roku 1912, o dva roky později se jim ve Zlíně narodil jediný syn Tomáš. Marie byla svému manželovi, až do jeho tragické smrti oporou v soukromém životě i v podnikání.

Vsetínský zámek koupila Marie Baťová od Thonetů v roce 1938. Společně se zámek získala také velkostatek Vsetín (konkrétně revíry Jasenice a Bystřička a skladiště dřeva ve Vsetíně), tyto majetky následně využívala firma Baťa jako blízký zdroj dřeva pro své podnikání. Po příchodu



do Vsetína začala paní Baťová s modernizací zámku, aby lépe vyhovoval nárokům na moderní bydlení. Proto došlo k rekonstrukci rozvodů elektřiny, topení i vody. Dále objednala nové za-

řízení šestnácti zámeckých pokojů u firmy Gerstl v Praze. Tyto reprezentační pokoje byly v patře, v přízemí objektu se nacházely kanceláře správy statku a byty podnájemníků, dále bychom zde

našli hernu s barem, prádelnu, koupelnu a hospodářské prostory. Zámecká paní byla pořádku milovná, ale zároveň měla laskavou povahu a neváhala v případě potřeby pomoci svým podřízeným, i proto na ni její vsetínské zaměstnanci vždy rádi vzpomínali.

V období protektorátu mohla paní Baťová odjet za synem do Kanady, ale zůstala ve vlasti, aby pomohla zabránit Němcům v převzetí firmy Baťa. V tomto obtížném období podporovala řadu obětí nacistických perzekucí a jejich rodin. Po konci války se ale vděku nedočkala a musela Československo opustit kvůli nátlaku komunistů. Jakmile komunisté převzali moc, byl její majetek včetně zámku převzat do národní správy. Paní Baťová v zahraničí pomáhala svému synovi v podnikání, a to až do své smrti zapříčiněné leukémií. Nespravedlivě zestátněný majetek po roce 1989 získal na základě restitučních nároků Tomáš Baťa mladší. Syn paní Baťové v roce 1993 daroval objekt vsetínského zámku muzeu.

Pavel Mašláň, Muzeum regionu Valašsko