

Thonet a Kohn? Dříve největší zaměstnavatelé

Rozvoj dřevařského průmyslu znamenal před válkou pro Vsetín nové obyvatele.

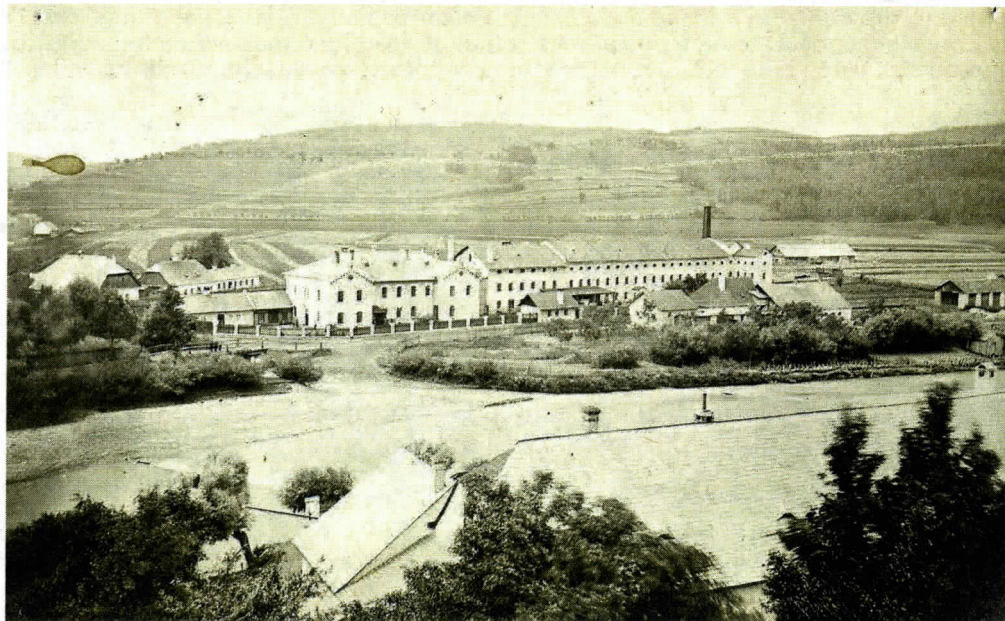
Valašsko – Ve druhé polovině 19. století se Vsetín stal díky obchodu se dřevem průmyslovým centrem Valašska. Město prožívalo období růstu a působilo v něm několik firem zabývajících se obchodem se dřevem, nejvýznamnější z nich byly Jakub a Josef Kohn a Josef Bubela a synové. Významným impulsem pro další rozvoj města bylo otevření továrny firmy Bratři Thonetové.

Firma Thonet už předtím postavila své továrny v Koryčanech (1857) a Bystřici pod Hostýnem (1861). Ve Vsetíně byla pobočka otevřena r 1872, již dříve vznikla ohýbárna dřeva při parní pile v nedalekém Halenkově, z níž roku 1869 vznikla samostatná továrna. Již roku 1868 uzavřeli Thonetové s velkostatkem smlouvu na dodávku 200 000 kubických stop dřeva.

LIDÉ PŘICHÁZELI Z PASEK DO MĚSTA

Na tom lze vidět, že firma Thonet si Vsetín vybral z důvodu velkých zásob bukového dřeva ve zdejších lesích a dále možnosti získat zde levnou pracovní sílu z řad chudých rolníků. V kraji jich žilo velké množství, za prací museli často odcházet do zemědělských oblastí Moravy, ale díky továrně se mohla jejich práce využít přímo ve městě.

Další firmou, která se pustila do výroby ohýbaného nábytku, byla již zmiňovaná Jakub a Josef Kohn. Po právním boji dosáhla roku 1869 zrušení platnosti Thone-



TOVÁRNA firmy Jakub a Josef Kohn ve Vsetíně.

Foto: archiv Muzeum regionu Valašsko

tova privilegia na výrobu nábytku z ohýbaného dřeva a zahájila počátkem roku 1870 v budově bývalého cukrovaru vlastní výrobu. Kohnové sami výrobní proces urychlili napařováním dřeva pod tlakem. Zasluhou promyšlené dělby práce byly jednotlivé pracovní úkony velmi jednoduché, což umožnilo zaměstnat nekvalifikované síly.

Obě nábytkářské firmy se staly až do první světové války největšími zaměstna-

vateli na Vsetínsku. Značný rozvoj dřevařského průmyslu se promítl také do nárůstu počtu obyvatel ve Vsetíně, kdy dělníci do města často přicházeli z okolních pasek.

Trend opouštění zemědělství z důvodu práce v průmyslu zde pak sílil během 20. století. Rostoucí průmysl a příchod nových obyvatel postupně měnil město i krajinu v jeho okolí.

Pavel Mašláň, Muzeum regionu Valašsko