

# Jedlový tesařík

seriál

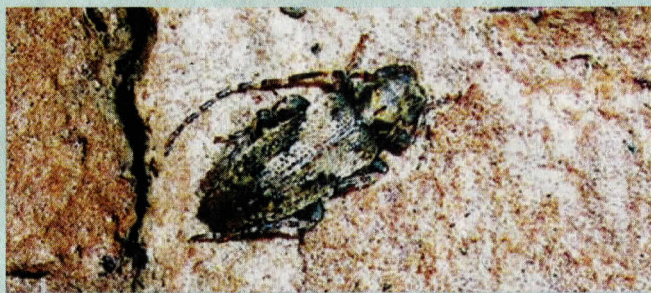
**PŘÍRODA  
VALAŠSKA**



Tesařík jedlový (*Pogonocherus ovatus*) patří díky své vazbě na živnou rostlinu – jedli bělokorou – mezi lokální druhy naší zvěřeny. Je to malý, světle hnědě zbarvený brouk velikosti pouze 4 až 6 mm. Larvy žijí v tenkých koncových osluněných jedlových větvičkách. Vývoj od vajíčka po dospělce je rychlý – asi 5 měsíců. Dospělci se líhnou na pod-

vých jedlí a rychlému odstraňování přestárých jedlobukových porostů. Smutné je, že i v lesnatějších oblastech Valašska se staré porosty s jedlí vyskytují jen tu a tam. Skoro vždy se jedná o zbytky vzrostlého lesa určeného v blízké době k vykácení. Tesařík ale dokáže přežít i na malém počtu jedlí, stačilo by tak ponechávat výstavky na dožití.

Jedinci tesaříka zimují přímo na stromech zalezlí pod šupinkami kůry. V případě holosečného hospodářství a neponechání výstav-



zim, poté zimují ukryti v prasklinách kůry hostitelského stromu a rozmnožují se až na jaře dalšího roku.

Jedle bělokorá je dosud početně zastoupena ve valašských lesích. V minulosti byla ale hojnější, kdy tvořila kvůli lesní pastvě způsobující potlačení zmlazení buku a díky neexistenci lesních hospodářských plánů až 66 procent lesa. Nyní jedle poklesla až na současná asi 3 procenta.

Ústup tesaříka jedlového kopíruje úbytek jedle. Valašsko je jedním z mála míst, kde je dosud tento tesařík hojný, ale i zde mizí kvůli nedostatečné výsadbě no-

ků jedle dojde k okamžitému vymření místní populace. Z pohledu tohoto tesaříka je likvidační i zimní těžba bukových lesů, ve kterých je jedle přimíšena.

Z paseky je totiž mnohdy na nákladních autech odvezena celá populace zimujících tesaříků. Návrat tesaříka je pak obtížný, protože vzrůst vhodných stromů jedle trvá desítky let nebo se stává úplně nemožným, pokud se jedle na pasece nevysemeňují či nevysadí.

**RNDr. Lukáš Spitzer**  
**Entomolog, Muzeum regionu Valašsko, Vsetín**

*Foto: Zimující Tesařík Jedlový pod kůrou stromu*