

Z malých lidí velké lze vybudovati jen výchovou aneb Firma Baťa a školství

*| From Small People Great People Can Be Made Only Through
Education - or Baťa Company and Educational System*

Hana Kuslová

Abstract:

Bafa Company put a great emphasis on educating their employees and their families. Bata's School of Work, which integrated theoretical education and practical experience in the factory, was founded in 1925. At the same time, thanks to compulsory accommodation in halls of residence, the education could also form the overall life style of the students, or young men and young women as they were known. The School for Girls had already existed since 1929, until 1933 it was, however, organised as a family skills school. Bata's School of Work was scheduled as a three-year course, nevertheless as early as the 1930s Bafa Company established a Secondary Technical School. In the school year 1933/34 a Specialist Engineering School opened, which, in 1937 expanded into the Technical School divided into three departments: engineering, electro technical and technology for shoemaking industry and chemistry focused on leather and rubber processing. It was a four-year school, divided into two levels: a two-year Professional School followed by a two-year Master School, where only the best school-leavers of the first level were admitted. Later a hosiery department was added and the school was run on three levels. The last, and highest, level was the two-year Technical High School. Within the framework of the Technical School existed also the Trade School which educated future employees of repair and company shops. The Technical School also offered courses for former students who wished to obtain a qualification in different field as well as specialised courses for the company employees.

Tomášov was to become a specific institution in the framework of Bafa educational system, providing education for future managers of the company. The prerequisite for being accepted to Tomášov was finished training on the shop floor and completed education at one of the professional secondary schools.

In 1933 a two-year Business School opened in Uherské Hradiště as a subsidiary of the Business Academy. In the school year 1937/38 Tomáš Bafa Business Academy was established in Zlín.

Having become the Lord Mayor of Zlín in 1923, Tomáš Bafa declared his objective to reform the school system in the town. That was the beginning of Zlín experimental education an example of which is Masaryk Experimental Differentiated School.

Bafa Company contributed considerably towards building and running new schools, primary, secondary and grammar; new kindergartens were opened and, between 1932 and 1936, also foreign languages schools.

Importance assigned by Bafa Company to language skills of their employees resulted in opening a Private Secondary Language School in 1934.

In 1932, Tomáš Bafa Higher Public School was founded; it organised lectures for general public focusing on various topics. The Study Institute, within the framework of which originated departments of pedagogy, economy and a study institute for business cooperation became its successor. Specialised libraries were available in all three departments and archives of Tomáš Bafa were integrated in the Study Institute.

Keywords:

Bafa, educational system, work, education

Firma Baťa kladla velký důraz na rozvoj vzdělání svých zaměstnanců a jejich rodin.

Tomáš Baťa v roce 1930 řekl: „Z malých lidí velké lze vybudovati jen výchovou. Čím je člověk mladší, tím je výchova snazší. Chceme učití naše děti tak dokonale, aby ony mohly býti nejen našimi žáky, ale i našimi učiteli. Není to konečně nic nového. Pamatuji se, že já jako hoch jsem učil svého otce psátí latinkou, protože on se naučil ve škole psátí pouze švabachem.“ (BAŤA T. 1932, s. 132)

V roce 1925 byla založena Baťova škola práce, která kombinovala teoretickou výuku se získáváním praktických zkušeností přímo ve výrobě. Zároveň ovšem díky internátnímu způsobu výuky mohla formovat kompletní životní styl žáků a žákyň, neboli mladých mužů a mladých žen. Škola pro dívky existovala již od roku 1929, až do roku 1933 však byla organizována spíše jako škola rodinná. Baťova škola práce byla tříletá, ale již počátkem 30. let 20. století firma Baťa iniciovala vznik střední průmyslové školy. Ve školním roce 1933/4 začala fungovat odborná škola strojnická, která se v roce 1937 rozšířila v průmyslovou školu, rozdělenou na tři oddělení: strojnické a elektrotechnické, technologické pro obuvnický průmysl a chemické zaměřené na kožařství a gumárenství. Škola byla čtyřletá, rozdělená na dva stupně: dvouletou školu odbornou pokračovací a dvouletou školu mistrovskou. Na tu byli přijímáni jen nejlepší absolventi prvního stupně. Později přibýlo oddělení pletařské a škola byla třístupňová, posledním nejvyšším stupněm se stala dvouletá vyšší průmyslová škola. V rámci průmyslové školy působila i škola živnostenská, která připravovala budoucí zaměstnance správkáren a prodejen. V průmyslové škole byly také pořádány kurzy pro absolventy, kteří chtěli získat kvalifikaci pro jiný obor a speciální kurzy pro zaměstnance firmy. Stejně jako v Baťově škole práce po celou dobu studia posluchači zároveň pracovali v továrně.

Po celou dobu studia na Baťově škole práce byl režim mladých mužů i mladých žen velmi přísný. Václav Štastný, který v letech 1936 až 1941 absolvoval nejprve 3 roky průmyslové školy a poté 2 roky mistrovské školy chemického odboru v Otrokovicích, vzpomíná: „Na internátě vládl vojenský režim. Na světnici bylo 20 chlapců, budíček byl v 6 hod., v letních měsících v 5,30 hod. a šlo se na „cvičák“. Pak následovala osobní hygiena, vzorné ustlání postele, vyřizení přikrývek, postelí, kufrů, zamezení světnice atd. Na snídání se chodilo na obchodní dům. Práce začínala v 7 hod. do 12 hod. s 10 min. přestávkou na svačinu. Polední přestávka měla být od 12 do 14 hod., ale před 13 hod. továrna jela naplno. ... práce končila v 17 hod., načež se musel udělat pořádek na pracovišti, vykoupat se, jít na večeři a v 18 hod. začínala škola. Denně 1–3 hod., v mistrovské škole ještě k tomu v sobotu 12 hod. vyučování. Ve 21 hod. byla večerka, kdo chtěl číst, psát dopis apod., k tomu byla společenská místnost, kde se končilo ve 22 hod.“ (MJVM, H 18530)

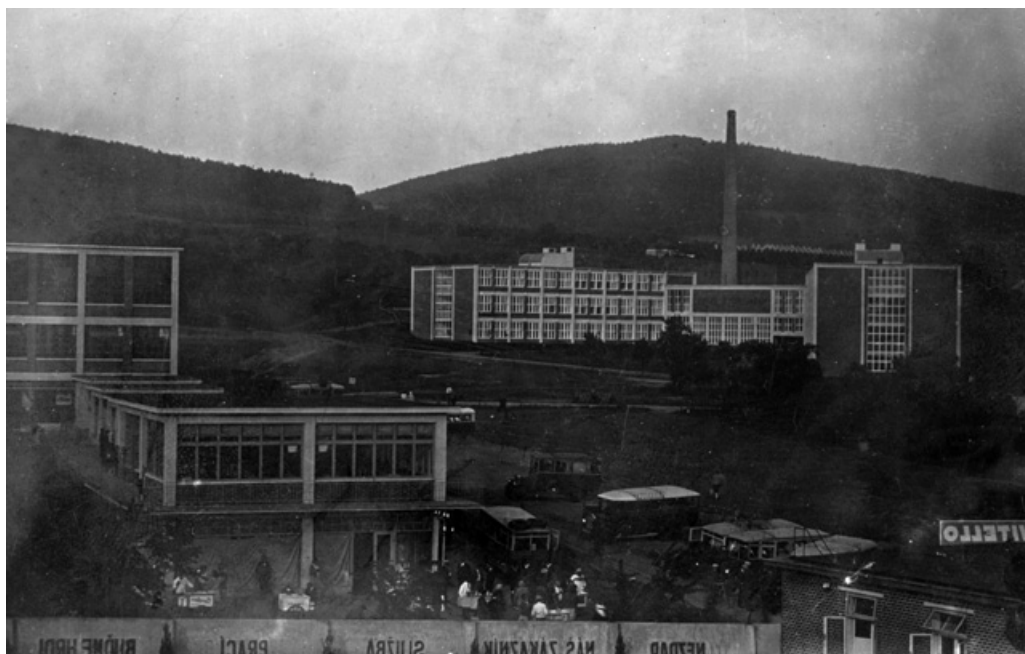
Mladí muži a mladé ženy za svou práci v továrně dostávali plat. Nemohli s ním ovšem nakládat libovolně, protože dalším cílem Tomáše Baťy bylo naučit je hospodárnosti. V projevu ke školní mládeži v roce 1925 ji vyzýval: „Vydávejte jen po důkladném uvážení! I když myslíte, že vydání jest nevyhnutelné, poradte se s dospělými lidmi, nejlépe se svými rodiči neb učiteli!“ (BAŤA T. 1932, s. 139).

V Baťově škole práce byla stanovena přesná pravidla. Takto na ně vzpomíná Vác-

lav šťastný: „Výplaty byly na poměry domácí slušné. První mzda činila 124,- Kč, to v Milovicích nevydělal ani havíř. Práce byla úkolová, pracovalo se v běžných provozovnách. Se mzdou však nebylo možno volně nakládat. Každý chlapec – mladý muž – měl „ročenkou“, kde si podle ročníků rozepisoval nároky na stravu, ubytování, školné, daň ze mzdy (ze 150,- Kč byla 1 Kč daně), strava podle ročníků 70, 75, 80, 85 Kč, kapesné a paušál po 5 – 10 Kč, praní prádla – muselo se doložit stvrzenkou. Rozdíl mezi vydáním a příjmem se povinně ukládal na 10 % úrok. Byli jedinci, kteří během 3 roků našetřili i 10.000 Kč, což byl v té době slušný kapitál. ... Když někdo potřeboval nové boty, košili, šaty apod., musel mít k tomu povolenku podepsanou vychovatelem a koupenou věc předložit, což mu vychovatel v ročence potvrdil.“ (MJVM, H 18530)

Režim výuky, výchovy i práce nastavený v Bařově škole práce byl přísný a tvrdý. Ne každý vytrval. Ti, kteří to dokázali, však byli připraveni v životě prakticky na všechno. Jan Antonín Bařa v jednom ze svých dopisů z Brazílie takto charakterizuje bařovské mladé muže: „Je na to zapotřebí těch našich tvrdých chlapců, odhodlaných a nebojácných. Mohou získati ty vědomosti, kterých budou potřebovati, každý třeba od těch akademiků. Ale přímo s akademiky počítati pro tuto tvrdou „černou“ práci nelze. Oni dovedou něco udělati jenom v čistých prostorách a tam, kde mohou žiti takovým kulturním životem, jaký si sami představují. A my potřebujeme lidi, kteří budou při své práci tento kulturní život budovati pro ty budoucí, – ale sami budou ochotni se plahočiti a průkopničit.“

Naši chlapci jsou k tomu jedinečně dobří. Ti se nebojí ani tohoto života, ani práce. Neutekou a neustoupí. Musíme je mnohdy donucovati, aby opustili tato místa, když vidíme, že jim tu či onde zdravotně neslouží. A to z toho bývají zpravidla ještě



Masarykovy školy v roce 1929, vpředu vstupní brána do bařovské továrny. Fotoarchiv MJVM. |

trampoty, protože chtějí alespoň vydržeti ještě jedno období, aby viděli plody své práce.“ (MZA Baťa III, 11)

Tomáš Baťa svůj názor na funkci školství shrnul v projevu při návštěvě prezidenta T. G. Masaryka v roce 1928 před otevřením Masarykovy pokusné školy: „V těchto školách chceme vychovávat zdatného člověka, o jakého jste usiloval ve své výchovatelské činnosti. Člověka, kterému je práce radostí a mravní povinností. Průkopníka, který je ochoten závodit svojí službou s celým světem. Který hledá své štěstí v dokonalosti svého díla a ve službě svým spoluobčanům – ve službě veřejnosti...

Tato škola má spojit učebnu s dílnou. Má ukázat, jak možno učiniti slovo tělem, jak proměnit vědu v chléb.“ (BAŤA T. 1932, s. 130–131).

Specifickou institucí v rámci baťovského vzdělávacího systému se měl stát Tomášov, zaměřený na výchovu budoucích vedoucích pracovníků firmy. Jeho absolventi měli být nejen odborníky ve výrobní sféře, ale zároveň důstojnými reprezentanty firmy. Měli studovat cizí jazyky, literaturu, společenskou výchovu, nauku o veřejné



Obecná škola Palackého na Letné, 1937. Fotoarchiv MJVM. |

správě, národní hospodářství a organizaci podnikání. Podmínkou pro přijetí do Tomášova bylo absolvování výcviku v továrně a některé z odborných středních škol.

Jan Antonín Baťa ve svém příkazu z 31. března 1936 určeném řediteli Hradilovi a vedoucímu osobního oddělení Jaroňkovi vysvětluje, že Tomášov by se měl stát pokračovací kolejí pro absolventy Baťovy školy práce. V ročníku by mělo být asi 100 absolventů a ústav by měl zahrnovat internát, učebnu, tělocvičnu. Jako jeho sídlo navrhuje zámek Napajedla a počátek jeho činnosti stanovuje 1. červen, případně 1. srpen 1936. Návrh struktury a činnosti nové vzdělávací instituce vypracoval Stanislav Vrána. Napajedelský zámek byl jako sídlo vyloučen pro svou velkou vzdále-

nost od Zlína a továrny, kde měli studenti podle tradice firmy dopoledne pracovat. Byla pro něj postavena samostatná budova a v roce 1937 začal fungovat. Podle jeho vzoru měl vzniknout podobný ústav pro dívky, jak vyplývá z příkazu Jana Antonína Baťa z 20. února 1939. Protože však šlo o zcela nový typ vzdělávací instituce, byly jeho počátky provázeny obtížemi a komplikacemi. Jan Antonín Baťa ve svém dopise z 1. srpna 1939 (již z USA) píše: „Máme ještě dále potřebu Tomášova, nebo lépe průmyslové koleje, jež by vychovávala průmyslové vůdce? Ano. ... Máme stále horoucí nedostatek vychovaných a vycvičených a osvědčených vedoucích lidí. ... Chyba dnešního Tomášova je, že je to ústav, kde vlastně se jenom spí a jí. Neučí se tam. Není souvislý naprosto s výrobou.

Bylo by potřeba jej rekonstruovati tak, aby těch 60 studentů mohlo denně vyrobiti svůj normální plán zboží, by i třeba jen za půl dne a pak aby každý ze studentů pokračoval v učení odpoledne až do pozdního večera s výjimkou asi 2 večerů v týdnu. ... Tyto Tomášovy by měly býti nadstavbou dosavadního odborného školství.“ (MZA Baťa II/5, 192)

K rekonstrukci zlínského Tomášova a vybudování dalších stejných institucí už z důvodu začátku 2. světové války nedošlo.

Firma Baťa usilovala i o vybudování školy obchodní. Již v roce 1924 pořádala večerní obchodní kurzy pro své zaměstnance, v roce 1930 zřídila obchodní kurzy pro své zaměstnance při Baťově škole práce. V roce 1933 byla zřízena jako pobočka Obchodní akademie v Uherském Hradišti dvouletá obchodní škola, která se osamostatnila ve školním roce 1934/5. Její absolventi mohli dokončit vzdělání v Uherském Hradišti. Ve školním roce 1937/8 byla otevřena Obchodní akademie Tomáše Baťa.

Tomáš Baťa řekl v roce 1924 posluchačům večerních kurzů: „Pro obchodní a průmyslové školství nehodí se vzor středních nebo vysokých škol. ... Škola povolána jest k tomu, aby naučila všemu, co lidé v minulé době vynalezli. – Všechno umění a všechny vědomosti z minulé doby však nestačí k vedení obchodu nebo továrny. Obchodník nebo výrobce musí být nadán schopnostmi pozorování a vynalézavosti a hlavně odhadováním budoucnosti, má-li vyhověti svému poslání tvořit hospodářské hodnoty.“ (BAŤA T. 1932, s. 142–143)

Vliv firmy Baťa na zlínské školství obecné a měšťanské podstatně vzrostl poté, co se Tomáš Baťa stal v roce 1923 starostou města a vyhlásil jako svůj cíl reformu zlínského školství. To byl počátek zlínského pokusného školství, jehož příkladem je Masarykova pokusná diferencovaná škola, v níž bylo zahájeno vyučování ve školním roce 1929/30 a jejímž ředitelem se stal Stanislav Vrána.

Již na prvním zasedání nové městské školní rady v roce 1925, když byl zvolen jejím předsedou, objasnil Tomáš Baťa svůj názor na uspořádání školství ve Zlíně: „Školství, má-li býti dobré, musí bráti ohled na zaměstnání obyvatelstva, musí udržovati živý styk s rodiči. Žádná obec v naší republice nepotřebuje tak nalahavě účelného vedení školství, jako obec naše. Průmysl naší obce vyžaduje, aby naši mladí lidé udržovali spojení se všemi díly světa, aby si osvojili vědomosti nutné pro nové jejich zaměstnání, pro nový způsob výživy celého našeho kraje.“ (MZA Baťa II/4, 5)

Velký důraz kladl Tomáš Baťa na úroveň a angažovanost učitelů a kritizoval způsob jejich finančního ohodnocení pouze podle věku a let praxe. V projevu na konferenci učitelů v roce 1929 v Brně řekl: „Pokrok výchovné vědy je závislým na těchž podmín-

kách jako pokrok umění. Nejsou možní velcí malíři, není-li ctitelů malířství, kteří veliké umění malířské jsou ochotni platiti velkými penězi. Nemůžeme míti velikého umění pedagogického, pokud nemáme otců, kteří vyhledávají veliké pedagogické učence a jsou rozhodnutí zaplatiti jim za jejich mimořádné výkony mimořádné odměny, jak se děje v rámci soukromých škol u jiných národů, kde honorář za jednoho žáka činí tolik tisíc, kolik jest ochoten zaplatiti náš otec korun.“ (BAŤA T. 1932, s. 136–137)

Firma Baťa výrazně přispívala na stavbu i provoz nových škol obecných a měšťanských, jejichž počet rostl v souvislosti s nárůstem obyvatel města. I tyto školy se snažily uplatňovat nové metody výchovy a vzdělávání. Vznikaly i školy mateřské (první vznikla již v roce 1918).

Firma Baťa podporovala i školství střední. Přispívala na provoz živnostenských škol pokračovacích a podílela se i na zřizování škol nových. V roce 1936 vzniklo spolkové reálné gymnázium, které navazovalo na měšťanskou pokusnou školu. O rok dříve byla zřízena dvouletá odborná škola pro ženská povolání.

Podpora školství se neomezovala pouze na město Zlín. Nové školy byly postaveny v Prštém, Loukách, Salaši, Kudlově, Malenovicích, Slušovicích a samozřejmě také v Otrokovicích. Při otevření Masarykovy měšťanské školy v Otrokovicích v roce 1933 řekl Jan Antonín Baťa: „Vaše práce se neskončila postavením krásné školní budovy. Zde teprve začíná.

Budova sebe krásnější zůstává vždycky pouze hromadou cihel a kamení.

Jedině vy, občané a učitelé, rozhodnete o tom, jak veliká míra požehnaní vzejde z této školy pro vaše děti, obec a pro celou naši práci. ... Žáci jsou budoucí občané! Taková bude obec, jaké žáky učitel vychová. My, občané, jsme povinni podporovati práci takových učitelů všemi prostředky: porozuměním, radou, působením na své děti a penězi.“ (BAŤA J. A. 1936, s. 137–138)



Mladí muži v průvodu na 1. máje 1936, vpředu vychovatel Radomír Nitsche. Fotoarchiv MJVM. |

Důraz kladený firmou Baťa na jazykové znalosti svých spolupracovníků vyvrcholil zřízením Cizojazyčné soukromé měšťanské školy s větví anglickou, německou a francouzskou v roce 1934, měsíční školné zde koncern dotoval 60 %. Páteční Zlín otiskl 26. října 1934 zprávu: „*Jako jediná v republice, byla v září t. r. otevřena zatím v budově Komenského školy soukromá cizojazyčná měšťanka, kterou dnes ve dvou třídách anglických, jedné francouzské a jedné německé navštěvuje 81 žáků a žákyň. ... Za týden bude cizojazyčná měšťanka přestěhována do nové vlastní budovy, která byla v posledních týdnech dostavěna ve školní čtvrti. Ve velké pětietážové stavbě bude celkem 23 vybavených učeben, z nichž část bude vyhrazena jazykové měšťance, část pak třídám zlínské obchodní akademie.*“

V letech 1932 až 1936 vznikly postupně i mateřské jinojazyčné školy.

K velkému významu, který firma Baťa přikládala jazykovým znalostem, se váže i dobová skoroanekdota: „Nedávno šel od Baťova památníku ve Zlíně cizinec. Rozhlížel se pátravě a ptal se: „Hotel, hotel?“ Potkal ho dvanáctiletý Zlíňan a zeptal se ho německy: „Hledáte hotel?“ Cizinec odpověděl anglicky: „Nerozumím, nerozumím, mluvím anglicky. Kde je tady hotel?“ A mladý Zlíňan spustil anglicky: „Ach tak, vy jste Angličan! Prosím, zavedu vás do hotelu.“ Cizinec byl tak mile překvapen, že vyzvedl hochu do výše a div ho nezlíbal. Město Zlín oceňuje význam znalosti cizích jazyků. Proto zřídilo cizojazyčnou školu, kde jsou oddělení německé, anglické a francouzské s učiteli rodilými Němci, Angličany a Francouzi. Žáci těchto škol – 11–14 letí chlapci a děvčata – umějí vedle mateřské češtiny ještě jeden nebo dva cizí jazyky.“ (Duch času Moravská Ostrava, 16. 10. 1935)



Studijní ústav, schodiště s letadlem firmy Baťa, 1937. Fotoarchiv MJVM. |

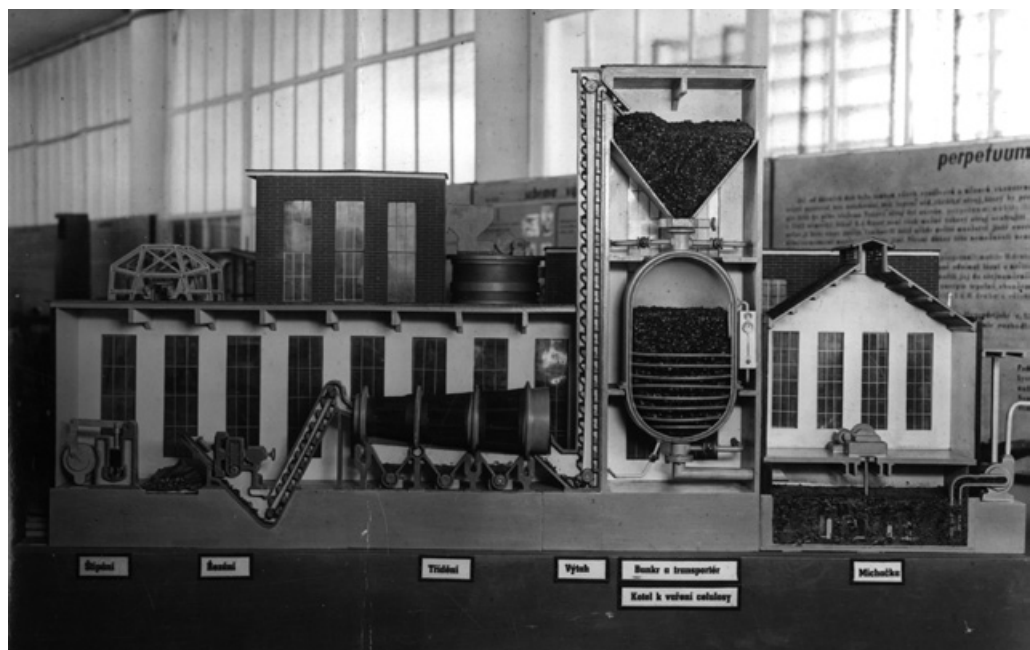
V letech 1928 až 1937 věnovala firma Baťa zlínské místní školní radě 3 790 242 korun. To však byla pouze část jejich výdajů na školství. Celkové náklady firmy Baťa na školství jen v letech 1931 až 1937 činily 10 465 302 korun. V letech 1924 až 1940 firma Baťa postavila 22 školních budov, aulu, tělocvičnu a hřiště. Budovy byly jejím majetkem, což ovšem na druhé straně znamenalo, že firma hradila veškeré náklady, které byly spojeny s jejich provozem a údržbou.

V únoru 1939 bylo rozhodnuto o založení Školy umění. Na první schůzce, 17. února, vysvětlil Jan Antonín Baťa svůj záměr. Škola umění měla sloužit v první řadě k výchově průmyslových výtvarníků se zaměřením na obuvnický průmysl. Škola byla v podstatě spojením umělecko průmyslové školy a výtvarné akademie. Její absolventi měli po čtyřech letech studia získat výuční list některého uměleckého řemesla a závěrečné vysvědčení umělecko průmyslové školy. Do prvního ročníku se hlásilo přes 150 zájemců, z nichž bylo po přísných přijímacích zkouškách vybráno 36. První absolventi vyšli ze školy v roce 1943, bylo jich 20. V témže roce v červnu byla uspořádána první výstava prací žáků Školy umění.

Firma Baťa však nezůstávala pouze u péče o vzdělání dětí a mládeže. V baťovském periodiku Zlín napsal 17. října 1930 Tomáš Baťa: „Abychom umožnili všem nejlepší příležitost k rozšíření vzdělání, organizujeme lidovou školu pro dospělé. Tato rozsáhlá škola má naučiti i tu nejmladší lepičku opatků, jak si má zlepšiti svoji práci a příjmy, stejně, jako má poraditi i zkušenému technikovi, jak naléztí způsob k řešení technických problémů jeho práce.

Její pomocí máme se naučiti, jak budovat lepší budoucnost pro sebe a pro své děti.“

V roce 1932 vznikla Vyšší lidová škola Tomáše Bati, která pořádala přednáškové cykly pro nejširší veřejnost zaměřené na různé tematické oblasti. Například kromě



Studijní úsativ, část modelu na výrobu celulózy. Fotoarchiv MJVM. |

jazykových kurzů to byla zdravotnická osvěta, pedagogika, péče o auto, zahrádkářství, těsnopis a další. Přednášeli zde vysokoškolští profesoři, vědečtí pracovníci, lékaři, inženýři. Brněnské Nové noviny psaly 24. října 1932: „Tomáše Baťi vyšší škola lidová byla právě zřízena ve Zlíně městským osvětovým sborem. Pravidelné vyučování a přednášky budou zahájeny ve čtvrtek 3. listopadu o 19. hodině v nové dvoraně Masarykových škol slavnostní přednáškou poslance a zemského školního inspektora v Čechách V. Beneše na téma „Škola v demokratickém státě“. Jejím pokračovatelem se stal Studijní ústav, který byl určen prakticky pro všechny věkové skupiny nejširší veřejnosti. O jeho založení bylo rozhodnuto v roce 1934, první budova byla otevřena v dubnu 1936, druhá v roce 1938. Postupně se v jeho rámci vytvořila tři oddělení: pedagogické, národohospodářské a studijní ústav hospodářské spolupráce. Pedagogické oddělení zabezpečovalo pořádání odborných kurzů, další dvě organizovala přednáškové cykly. Součástí všech tří oddělení byly odborné knihovny, v rámci ústavu byl začleněn i archiv Tomáše Baťi, v první budově byly umístěny také dílny, laboratoře, posluchárny a studovny. Po otevření první budovy vyšel v pražském Nedělním listu 3. května 1936 článek K. Wernera, v němž se psalo: „Návštěvník si tu zopakuje středoškolskou látku od páky a kladky až po fotočlánek. A jak zopakuje. Všecko na praktických přístrojích, se kterými si můžete klidně a svobodně pohrát, jako když si malý kluk hraje s mašinkou. A věru si hrají svorně všichni, od malých dětí až po staré, vážné pány. Žáci Baťovy školy vytvořili tu pohyblivé modely vysokých pecí, uhelných dolů, cementáren, vodních mlýnů, vodních elektráren atd. Strašně názorně pochopíte – otočením klikou – na čem spočívají principy nejkomplikovaněj-



Tomášov při slavnostním otevření 28. srpna 1938. Fotoarchiv MJVM. |



Písemné maturity strojařů Bařovy školy práce, červen 1940, zleva Alois Řezáč, Ferdinand Čagánek. | fotoarchiv MJVM.

ších strojů. Vřak jsme si říkali s kolegy novináři, kdybychom tohle měli ve střední škole, tak jsme všichni dělali fysiku bez učení s vyznamenáním.“

Firma Bařa pokládala školní vzdělání za velmi důležité, ale za nezbytnou podmínku jeho kvality považovala spojení teorie s praxí již od nejuťlejšího věku dítěte. Při otevření Bařovy školy práce řekl Tomáš Bařa budoucím mladým mužům: „Vy, mladí muži, vykročte s odvahou do světa. Nermuffte se tím, že vaři rodiče nemohou nebo nechťejí vás vydržovati na školách. Celý svět je škola a nejlepší učitelem je práce, nejlepší pomocníkem je chudoba. Větřina vynikajících mužů naší doby opouřtěla rodný krov s uzlíkem zrovna tak malým, jako vy. Velikost naší doby je v tom, že i ta nejvyšší místa v republice jsou dostupna chudému muži. Záleží jen na něm, na jeho schopnostech a vytrvalosti, aby jich dosáhl.“ (BAŘA T. 1932, s. 148)

Literatura:

BAŘA, T. 1932: *Úvahy a projevy*, Zlín.

BAŘA, J. A. 1936: *Spolupráce*, Zlín.

HORNÁKOVÁ, L. 2007: *Rozvoj školství, vzdělávání, kultury. Jan Antonín Bařa – život a dílo, pokračovatel práce Tomáše Baři: mezinárodní konference: sborník: Zlín 2. – 3. května, vyd. 1., s. 52–55.*

KLEGA, V. 2007: *Bařovské školství. In: Tomáš Bařa – doba a společnost: sborník příspěvků ze stejnojmenné zlínské konference, pořádané ve dnech 30. listopadu – 1. prosince 2006 [uspořádala Nadace Tomáše Baři ve spolupráci s Ústavem soudobých dějin Akademie věd České republiky... et al.; organizátor Marek Tomařtík], vyd. 1., s. 199–203.*

RYBKA, Z. 1996a: Tomáš Baťa a školství: O Baťově systému (24). Zlínské listy č. 128, s. 6.

RYBKA, Z. 1996b: Tomáš Baťa a školství: O Baťově systému (25). Zlínské listy č. 131, s. 6.

WICHEREK, J. 2005: Školy a vzdělávací činnost na Zlínsku ve dvacátých a třicátých letech XX. století, Acta Musealia Muzea jihovýchodní Moravy ve Zlíně, suplementa č. 1, Zlín.

Prameny:

Muzeum jihovýchodní Moravy ve Zlíně (MJVM), podsběrka historie.

Moravský zemský archiv v Brně – Státní okresní archiv ve Zlíně (MZA), fond Baťa III, fond Baťa II/5, fond Baťa II/4.