

ACTA MUSEALIA

Muzea jihovýchodní Moravy ve Zlíně
a Muzea regionu Valašsko, Vsetín

XV

2017/1–2



MUSEALIA

Edukační projekt „Od pračlověka k archeologovi“

Samuel Španihel

V roce 2017 podpořilo Ministerstvo kultury České republiky v rámci programu Kulturní aktivity podprogram výchovně vzdělávacích aktivit v muzejnictví tematický okruh: 1: Edukační aktivity v rámci muzejních expozic ze sbírek evidovaných v Centrální evidenci sbírek muzejní povahy (CES) projekt Muzea regionu Valašsko, p. o. „Od pračlověka k archeologovi“.

V rámci projektu byl vytvořen výukový celek zaměřený na významné archeologické období v dějinách regionu Valašsko. Ústředním tématem byly archeologické transformace a experimentální archeologie.

Projekt byl realizován v několika na sobě navazujících krocích. V rámci první fáze se nakoupily repliky jednotlivých artefaktů a ekofaktů a také suroviny nutné k provádění výrobních pracovních experimentů. Dalším krokem bylo vytvoření pracovních a metodických listů, které se odvíjely od základních pojmů a materiálově odkazovaly na výše zmíněné předměty. Poslední etapa zahrnovala nákup výukových pomůcek a materiálu na workshopy a lektorské výukové programy realizované v rámci projektu, které nepředstavovaly kopii archeologického pramene.

Hlavním produktem jsou tři samostatné celky skládající se z kopií archeologických artefaktů a ekofaktů, typologicky členěných na suroviny, polotovary, výrobky, nástroje a odpad. Ke každému celku patří ještě pískoviště, archeologické nářadí a dokumentační pomůcky.

První celek představuje vybavení ateliéru výrobce štípané industrie. V úvodní části je pomocí funkčních štípaných nástrojů představen vývoj tohoto typu nástroje od nejstaršího paleolitu po dobu bronzovou. Doplnkové předměty (Věstonická venuše, jelení parohy apod.) dokreslují dobovou realitu. Experimentální složka je zastoupena skládáním čepelí do původního jádra, řezáním a čištěním jelení kůže a samotným štípaním. Následně probíhá simulovaný výzkum v pískovišti, kde se odkrývá aranžovaný



Stanoviště se štípanou industrií. |

ateliér pravěkého štípače. Předměty z experimentální části zde tvoří jednotlivé archeologické situace a pomocí informací získaných v první části se po odkrytí naleziště vysvětlují jednotlivé archeologické transformace a způsob dokumentace lokality i nálezu. Druhý celek znázorňuje dílnu řemeslníka z pozdní doby měděné. Představuje se zde výroba měděných předmětů a jejich praktické i symbolické využití. Doplňkovými předměty jsou korálky a fragmenty jantaru. Experimentální část se zabývá výrobou drobného měděného šperku tzv. studenou cestou. Simulovaný výzkum představuje již zmíněnou dílnu měděnce. Poslední celek reprezentuje středověkou hrnčířskou dílnu. Pomocí morfologicky a typologicky rozličné keramiky a obráběcích i dekoračních nástrojů je poukázáno na variabilitu hrnčířské výroby v průběhu celého středověku. Doplňkovými předměty jsou dobové mince různé hodnoty. Experimentální část se věnuje výrobě keramiky v ruce a dekoračním postupům.

V rámci projektu proběhly dvě hromadné výukové akce, a to souběžně s Mezinárodním dnem archeologie 2017; 17.–20. 10. 2017 ve Valašském Meziříčí a 23.–14. 10. 2017 ve Vsetíně. Na základě výstupů projektu jsou ve všech objektech Muzea regionu Valašsko realizovány výukové lektorské programy. K dnešnímu dni (6. 12. 2017) proběhlo 8 opakování. V rámci projektu byl také realizován workshop (11. 12. 2017), který nabídl možnost naučit se původní techniku štípání kamenných nástrojů.

Projekt je celkově hodnocen pozitivně. Nejen ze strany muzejníků, kterým nabídl nové a širší možnosti prezentace posledních archeologických zjištění uskutečněných na Valašsku a také hmotně vybavil pracoviště archeologie moderními a atraktivními pomůckami pro další lektorské programy a chystané expozice, ale také z pohledu jeho laických návštěvníků, kteří projevili nečekaně velký zájem – návštěvnost na všech akcích dosáhla přibližně 600 osob. Účast na hromadných akcích hodnotili velmi kladně a do budoucna se dožadovali dalších opakování. Celkově se dá úspěšné provedení projektu považovat za důležitý krok v rozvoji archeologického pracoviště Muzea regionu Valašsko, p. o.



Výzkum v pískovišti u stanoviště doby měděné. |

Edukační programy Včelařství a Bylinkářství v Rymicích

Martina Václaviková

Edukační programy využívají potenciál Vesnické rezervace lidové architektury v Rymicích, která je tvořena souborem lidových staveb zachovaných insitu a je ve správě Muzea Kroměřížska.

Historie vzniku vzdělávacích programů sahá do roku 2015, kdy byl poprvé vytvořen lektorský program, který současně využíval založenou Medovou zahradu s naučnou stezkou i prostředí vesnických domků. Medová zahrada vznikla ve spolupráci s Českým svazem včelařů, základní organizací Bystřice pod Hostýnem. Díky dotačnímu programu Ministerstva kultury „Podpora výchovně vzdělávacích aktivit v muzejnictví 2015“ byly získány finance na program pod názvem Včelařství aneb rojení v Rymicích. Cílem programu bylo zvyšování povědomí o včelařské tradici i využívání včelařských produktů. Představil včely jako nenahraditelnou součást životního prostředí a svědka soužití člověka s přírodou, s využitím sbírkových předmětů z etnografie, entomologie i zoologie.

Děti se hravou formou a přiměřeně věku v prostředí Medové zahrady seznámily s jednotlivými členy včelí rodiny a s jejich funkcí ve včelí kolonii. Přímo mohly pozorovat včely i jiný hmyz při opylování rostlin. Ve včelím domečku ochutnaly různé druhy medu, dozvěděly se zajímavosti o dalších včelích produktech (propolis, mateří kašička, vosk) a seznámily se s pomůckami včelaře, které jsou potřebné při jeho práci. Každý si mohl vyrobit svíčku ze včelího vosku, a tak si odnést krásný výrobek připomínající práci včel. Program byl určen školním třídám, družinám a zájmovým kroužkům.

Náročnost programu spočívala v připravenosti lektorek a jejich schopnosti pracovat s různými věkovými kategoriemi návštěvníků. Programy připravily a zrealizovaly odborné pracovnice z oborů etnologie a přírodovědy s pedagogickým vzděláním, které



Medová zahrada. |

bylo při tomto typu programů velkou výhodou. Střídání aktivit při práci s návštěvníky – pobyt v Medové zahradě spojený s pohybovou aktivitou, upevnění získaných informací v expozici lidové architektury formou prezentace s využitím sbírkových předmětů, které konkrétně doplňují výklad, a vlastní tvorba – jsou bonusy, které se odrazilo v pozitivních reakcích a opakovaných návštěvách v dalších letech.

Díky úspěšnosti program včelařství pokračuje již třetím rokem a muzeum se rozhodlo svou nabídku rozšířit o další vzdělávací program bylinkářství, který úspěšně začal v roce 2016.

V roce 2017 byl připraven inovovaný projekt bylinkářství pod názvem Voňavá kouzla a byl opětovně podpořen Ministerstvem kultury dotačním programem „Podpora výchovně vzdělávacích aktivit v muzejnictví“. Voňavá kouzla seznámila s bylinkami a jejich propojením s každodenním životem člověka, s jeho obydlím i s domácími zvířaty. Představila bylinky v prostředí obydlí, v magii a v lidovém léčitelství, sušení, využití jednotlivých částí bylinek v čerstvé nebo sušené podobě, a to i k přípravě čajů, extraktů a obkladů. Bylinkové záhony umístěné v Medové zahradě umožnily poznávání bylinek v přirozeném prostředí s možností zapojení více smyslů – zraku, čichu, hmatu i chuti.

Programy na sebe sice přímo nenavazují, ale jak víme, v přírodě souvisí všechno se vším, proto i pedagogové často volí návštěvu obou programů.

Nejkrásnější věta, kterou jsme na konci pobytu od dětí slyšely, když procházely kolem záhonu levandule, kde se to hemžilo včelami, čmeláky i motýly, byla: „Oni opylují!!!!“



Rymice - lidové stavby. |



Včelí domeček. |



Děti z MŠ Rymice. |

Modely lidového stavitelství ve sbírce Muzea jihovýchodní Moravy ve Zlíně, zvláště modely vizovické firmy Zikal

Alena Prudká

Modely lidových staveb zastoupených v muzejních sbírkách jsou vedle další dokumentace (stavebních plánů, fotografií kreseb) důležitým zdrojem informací o lidovém stavitelství, ať už jsou zhotoveny na základě existujících (v současnosti už často neexistujících) objektů, nebo podle hodnotné dobové stavební a fotografické dokumentace. Nejrozsáhlejší soubory lidových staveb byly pořízeny v 90. letech 19. století; vznikaly v souvislosti s národopisným ruchem při přípravách výstav, zejména *Zemské všeobecné jubilejní výstavy* v Praze v roce 1891 a *Národopisné výstavy československé* v Praze v roce 1895. Velký soubor těchto modelů je uložen ve sbírkách *Národního zemědělského muzea v Praze*, ale řada z nich je roztroušena v dalších muzejních sbírkách v republice.

Sbírka Muzea jihovýchodní Moravy ve Zlíně nemá sice, díky své genezi, žádný model z tohoto období, ale obsahuje několik modelů zajímavých objektů z regionu pořízených ve čtyřicátých letech 20. století, jejichž původ je v bývalém sbírkovém fondu Krajinického muzea ve Vizovicích.

Počátky vizovického muzea spadají do roku 1933 a jsou spojeny s osobností PhMr. Josefa Čižmáře, vizovického rodáka a autora *Dějin a pamětí města Vizovice*, které téhož roku vydal vlastním nákladem. V roce 1933 byl ustaven *Muzejní spolek ve Vizovicích*, který shromažďoval sbírky, vykazoval bohatou odbornou i osvětovou činnost (spolupracoval při natáčení dokumentárních filmů, rozhlasových pořadů, vlastivědných kurzů) a prováděl i fotodokumentaci památek, památných míst, venkovských chalup a jejich interiérů. Tato práce vedla k založení *Krajinického muzea* v roce 1939. Mezi významné osobnosti, které se podílely na činnosti spolku, patřil např. Jaroslav Žíla-Lipjan, badatel a vlastivědný pracovník, přednosta banky Slávie v Moravské Ostravě (do vizovického muzea předal v roce 1943 svou sbírku) nebo Ludvík Kunz, přední moravský etnograf, který spolupracoval při pořádání a evidenci vizovické sbírky. V roce 1945, po osvobození, byly spolku pronajaty výstavní prostory na vizovickém zámku, v roce 1946 začal správce Gustav Imrýšek s instalací sbírek. V roce 1947 byly provedeny instalace v národopisné části muzea: na základě nákrešů, fotografií a plánů, které si správce muzea pořídil při výzkumu dosud uchovaných objektů v místě i v okolních vesnicích vypracoval instalační plány pro vybudování interiéru valašské kuchyně a jizby, které byly zřízeny ve 2. poschodí zámku a vybaveny původním nábytkem a nářadím.

V roce 1953 na základě reorganizace muzeí bylo Krajinické muzeum ve Vizovicích změněno na pobočku krajského muzea v Gottwaldově (Zlíně). Muzejní spolek zanikl, muzejní sbírky byly převzaty do správy krajského muzea. Převážná část sbírkového fondu byla poté v 60. letech zpracována a zaevidována do II. stupně muzejní evidence. Pravděpodobně díky tomu, že byl vizovický fond stěhován do Zlína postupně, zůstaly mimo evidenci právě modely lidových staveb a zemědělského nářadí. Jsou to modely:

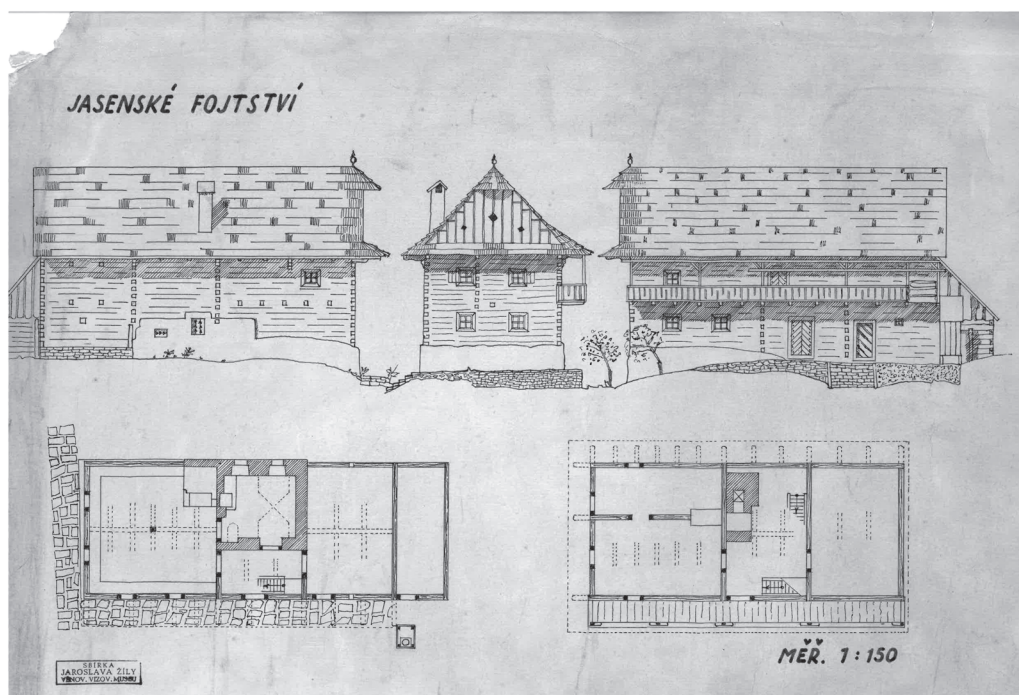
- model fojtství Jasenná – inv. č. E 9283 (obr. 1a, b)
- model hospodářské usedlosti z Vizovicka – inv. č. E 9282 (obr. 3a, b)
- model příčné průjezdné stodoly – inv. č. E 20179 (obr. 4)
- model kotliny na vaření povidel – inv. č. E 9280 (obr. 5)
- model sušírny ovoce – inv. č. E 9281 (obr. 6a, b)
- model nožního mlýna – inv. č. E 9278 (obr. 7)
- model pluhu „obracáku“ – inv. č. E 9279 (obr. 8)



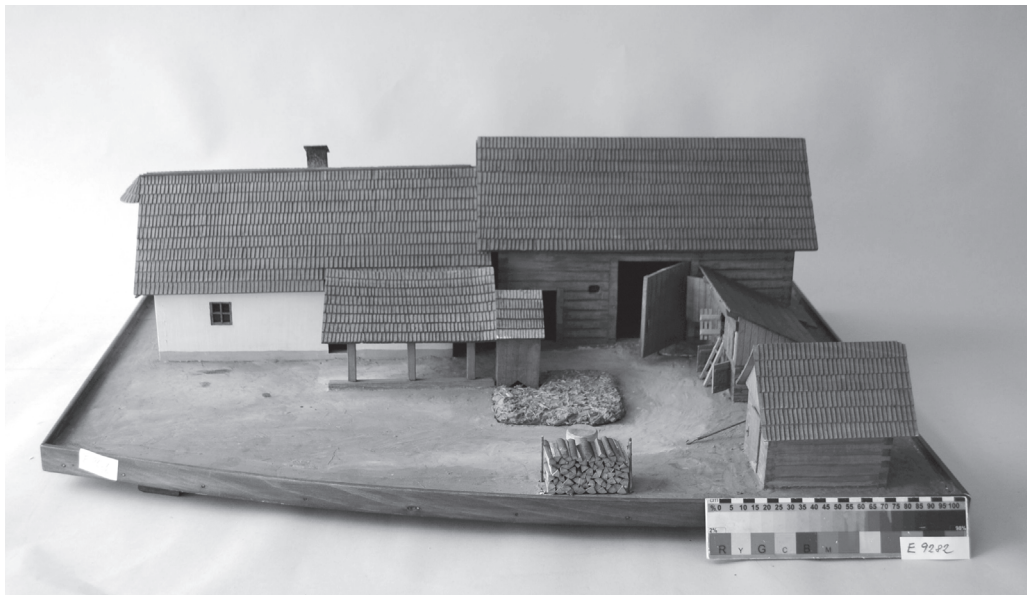
Obr. 1a, b: Dřevěný model fojtství v Jasenné (usedlost čp. 60). Patrová budova s pavlačí, přístodůlkem, krytá šindelem, posazená na obdélníkové dřevěné podložce vyplněné sádkou. Před vchodem do chléva hnojiště, po straně budovy složené dříví. Inv. č. E 9283. Foto Gabriela Skyva Dobešová, fotoarchiv MJVM.

Část těchto modelů lze ztotožnit s velmi stručným popisem v rukopisném inventáři vizovického fondu, který byl pořízen ještě ve Vizovicích a částečně strukturován podle umístění exponátů v muzejní expozici (*Inventář poboč. Krajského musea ve Vizovicích* – uložený v archivním fondu MJVM). Předměty jsou v soupise ovšem bez přesného uvedení původu. Ten je zřejmý díky tomu, že modely nesou kovový firemní štítek vizovické firmy *Josef Zigal, kolářství – saně – lyže, Vizovice*. Nepodařilo se nám zatím zjistit, zda existují ještě další modely vyrobené ve 40. letech 20. století touto firmou, která se mimo jiné specializovala i na výrobu dřevěných součástí automobilových karoserií. Modely byly zhotoveny jednorázově právě pro potřeby vizovického muzea. Model fojtství z Jasenné (inv. č. E 9283, obr. 1a, b) byl zhotoven se vši pravděpodobností podle terénní dokumentace provedené Jaroslavem Žílou a věnované krajiniskému muzeu (obr. 2, inv. č. E 29657). K dalším modelům se kresbnou dokumentací nepodařilo zjistit, je však pravděpodobné, že byly vyrobeny podle podkladů z vlastního fondu muzea.¹ Všechny modely staveb jsou zhotoveny ze dřeva, sádry, případně je použit mech a proutí, vsazeny jsou do sádrového lůžka upevněného do dřevěného rámu. Z dílny firmy Josefa Zigala pocházejí i dva modely hospodářského nářadí – model nožního mlýna a model pluhu.

Sbírka Muzea jihovýchodní Moravy ve Zlíně obsahuje ještě dva další modely staveb. Jeden z nich byl pořízen pro první etnografickou expozici muzea *Ze života lidu na bývalém panství zlínském* otevřenou v roce 1957 na hradě Malenovice.² Model jednotraktového domu krytého doškem z Březnice čp. 61 (inv. č. E 20180, obr. 9a) byl pořízen podle plánu Aloise Urbana, výtvarníka muzea (inv. č. E 20180, obr. 10).



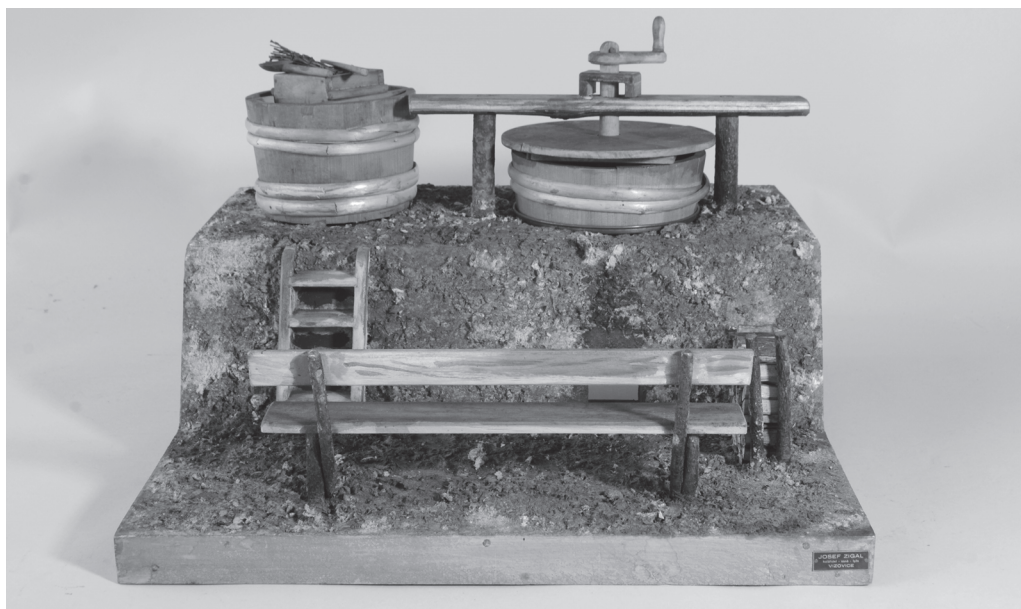
Obr. 2: Kresba objektu fojtství v Jasenné: průčelní stěna, zadní stěna, štítová stěna, půdorys přízemí, půdorys prvního patra. Měřítko 1:150. Inv. č. E 29657.



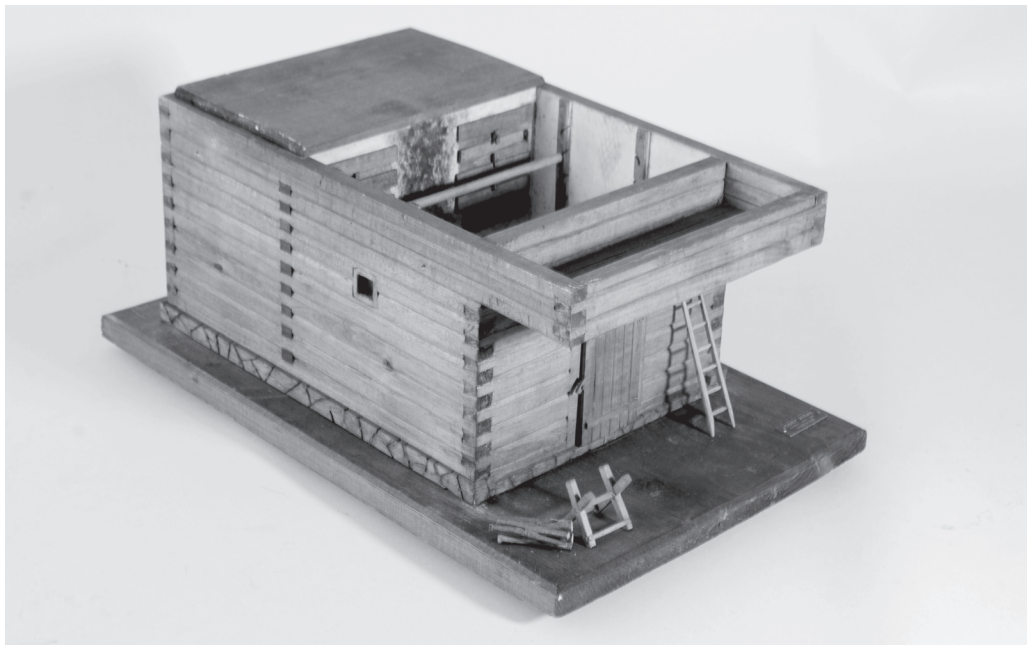
Obr. 3a, b: Model hospodářské usedlosti z Vizovicka. Jednotraktový dům trojdílný. Na podélné dřevěné podložce se sádrovou výplní posazen obytný dům, stodola, dvůr s kůlnou, záchod, hnojiště, kurník, krmník, studna, sušárna (?), hranice dřeva. Jizba s dvěma okénky ve štítové stěně a jedním v boční okapové stěně, síň s vchodem ze dvora s oddělenou kuchyní, komora. Sedlová střecha krytá šindelem. Model je rozebíratelný (odklopitelná střecha). Inv. č. E 9282. Foto Gabriela Skyva Dobešová, fotoarchiv MJVM.



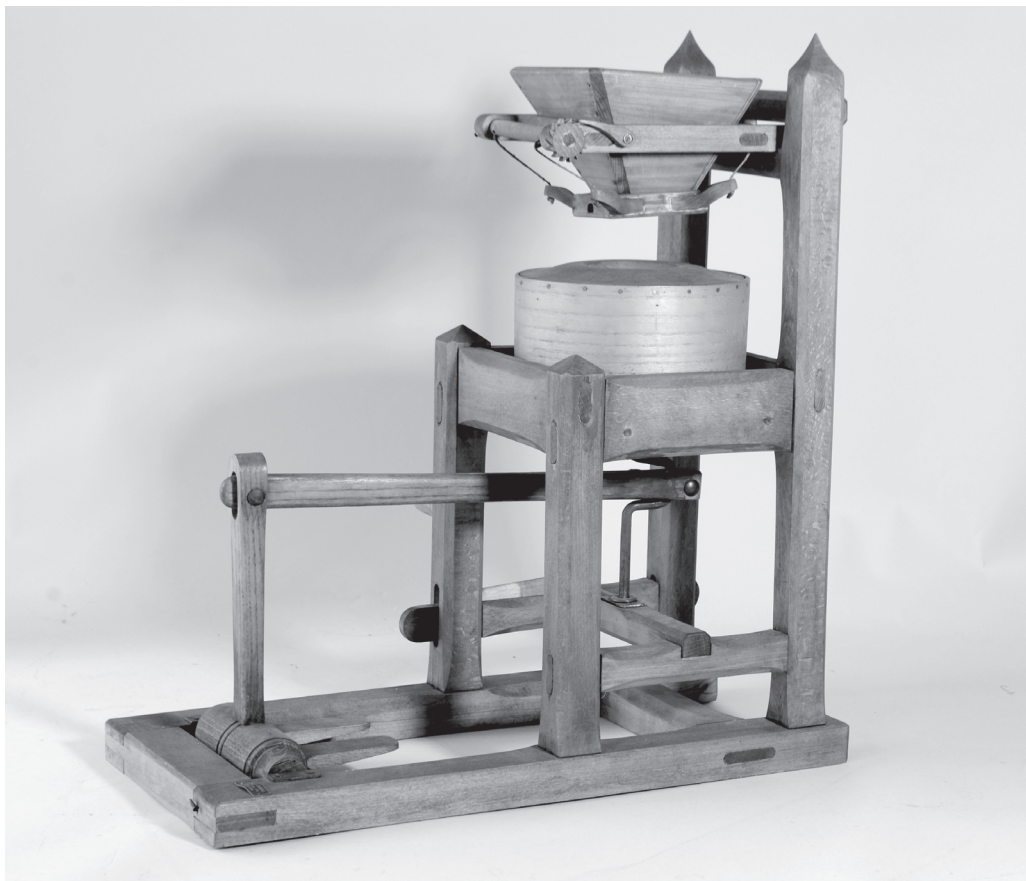
Obr. 4: Model příčné průjezdné stodoly s kamennou podezdívkou a deštěnými stěnami. V boční stěně vchod do sklepa. Vrata laťová zavěšená na kožených poučkách. Sedlová střecha kryta šindelem a térovým papírem, na přístavcích střecha pultová. Budova je umístěna na obdélníkové podložce - sádrou vyplněném dřevěném rámu. Inv. č. E 20179.
Foto Gabriela Skyva Dobešová, fotoarchiv MJVM.



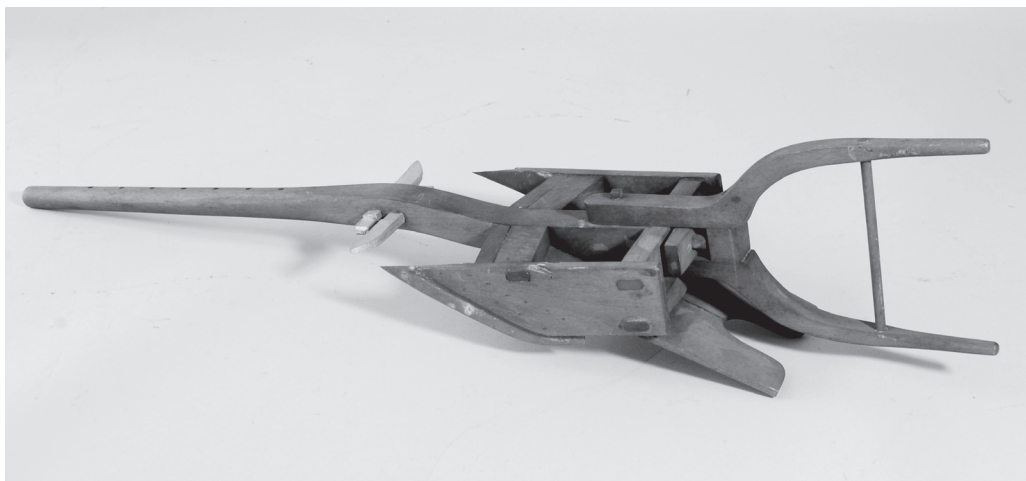
Obr. 5: Model kotliny na vaření povidel. Manipulační kád s nářadím na pasírování převažovaných povidel a kotlina s míchacím kotoučem a klikou usazený ve svahu. Pod svahem hranice paliva a desková lavice s opěradlem, při svahu dřevěná schůdky. Inv. č. E 9280.
Foto Gabriela Skyva Dobešová, fotoarchiv MJVM.



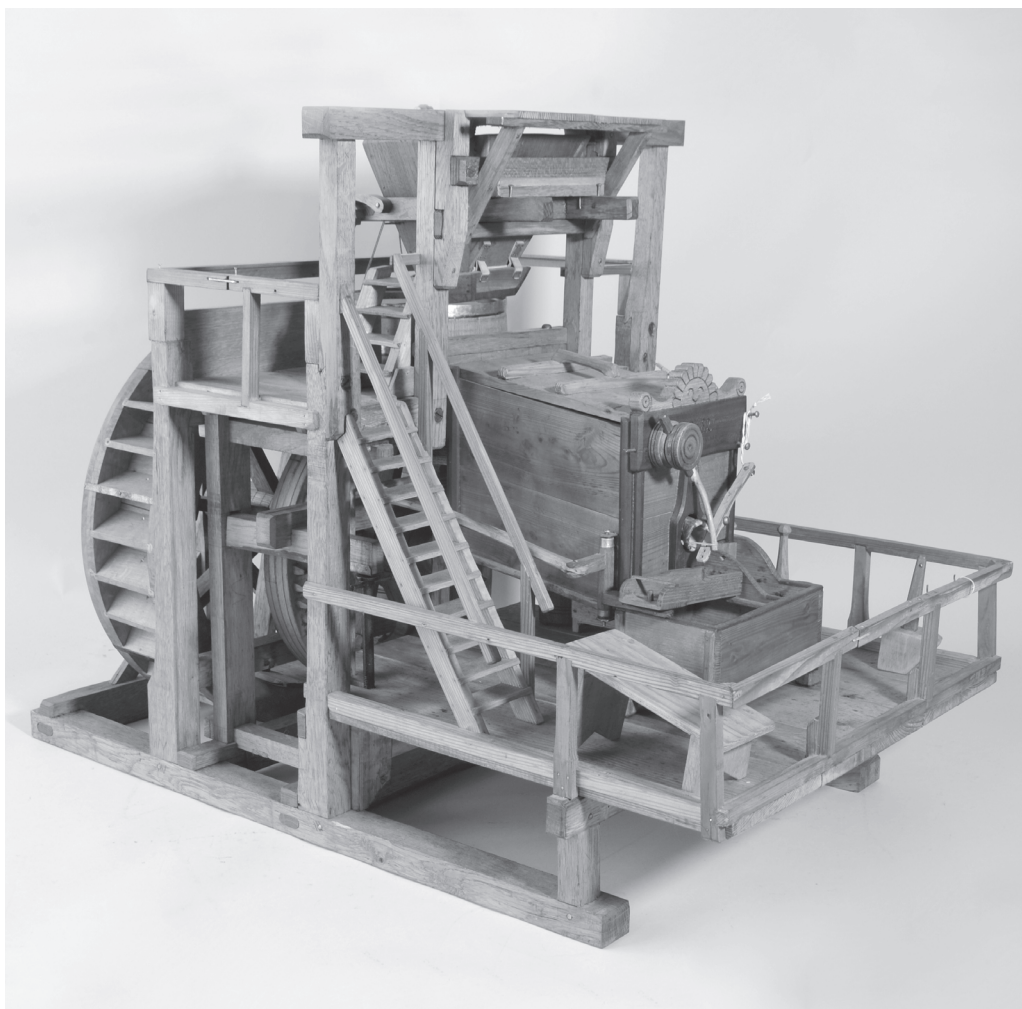
Obr. 6a, b: Model sušárny ovoce z Vizovic, rozebíratelný (odklopná střecha). Střecha šindelová, uvnitř vybavení: otopné zařízení, konstrukce pro zasouvání lís s ovocem. Před sušárnou postaven žebřík, koza na řezání dřeva, složená otep polínek. Inv. č. E 9281.
Foto Gabriela Skyva Dobešová, fotoarchiv MJVM.



Obr. 7: Dřevěný model mlýna na mletí obilí na nožní pohon. Inv. č. E 9278.
Foto Gabriela Skyva Dobešová, fotoarchiv MJVM.



Obr. 8: Dřevěný model pluhu „obracáku“. Inv. č. E 9279
Foto Gabriela Skyva Dobešová, fotoarchiv MJVM.



Obr. 11: Model vodního mlýna z Újezdu u Val. Klobouk. Zhotovil Jan Šimák z Újezdu z několika druhů dřeva. Model je funkční. Inv. č. E 2393. Foto Gabriela Skyva Dobešová, fotoarchiv MJVM.

Posledním modelem ve sbírce zlínského muzea je model vodního mlýna z Újezdu u Valašských Klobouk (inv. č. E 2393, obr. 11). Zhotovil jej v roce 1982 Jan Šimák, který ve mlýně pracoval v letech 1921–1922 jako pomocná síla (pacholek, kravař). Ve mlýně se mlelo ještě za II. světové války, po ní mlýn zanikl. Model je vyroben z několika druhů dřeva: dub, modřín, smrk, trnka, lípa, akát, dub, buk, olše, bříza. Model je funkční. Je uveden i v soupisu modelů lidové architektury ve sbírkách muzeí ČR (BUREŠ – PROCHÁZKA – TEMPÍR 1998, s. 215).³

Modely venkovských staveb ve sbírce MJVM, byť nepoččetné, jsou velmi kvalitně provedeny – zvláště modely profesionální firmy Josefa Zigala. K části modelů existuje i dokumentace, podle níž byly zhotoveny, čímž se jejich výpovědní hodnota ještě zvyšuje. Modely z původního vizovického fondu bohužel nebyly dlouho vystavovány, což se v současné době muzeum snaží napravit při tematických výstavách.

Poznámky:

- ¹ V roce 1943 „do sbírek muzejních kromě výsledků vlastní sběratelské činnosti přibyla sbírka muzejních exponátů spolupracovníka Jaroslava Žíly, ředitele banky Slávie v Moravské Ostravě. V roce 1944 přibýlo opět do muz. sbírky 720 různých předmětů. Byly pořizovány fotografické snímky památných a historických míst, rázovitých valašských chalup, starobylého nábytku, interiérů a podobně. Od akademického malíře Jana Kobzáně bylo zakoupeno 26 kreseb rázovitých typů valašských pasekářů, stařenek a dívek ve valašských krajích...” (podle rukopisu Gustava Imrýška z roku 1970).
- ² Pro potřeby expozice byla v 2. polovině 50. let pořízena i menší kolekce akvarelů pecí a černých kuchyní výtvarnice Ludmily Vlkové (9 kreseb) a plánů usedlostí grafika Aloise Urbana (4 kresby).
- ³ Soupis modelů byl prováděn v letech 90., proto do něj nejsou zařazeny ostatní modely ze sbírky MJVM, které, byť jsou ze staršího sbírkového fondu, nebyly zpracovány v muzejní evidenci, evidovány byly až po roce 2000.

Prameny:

Rkp. vizovického učitele a městského kronikáře Gustava Imrýška z roku 1970, vydaného ve strojopisné publikaci *Vizovice 400 let městem*.

Inventář pobočky Krajského musea ve Vizovicích (uloženo v archivu MJVM).

Literatura:

TEMPÍŘ, Z. – BUREŠ, P. – PROCHÁZKA, L.: *Modely lidové architektury ve sbírkách muzeí ČR. Národopisný věstník, zvláštní číslo, s. 215. Praha 1998.*

Doplňky k válečným osudům Jana A. Bati

Zdeněk Pokluda

Před nedávnem dostali čtenáři do rukou publikaci „Národní soud versus Jan Antonín Baťa“ vydanou ve Zlíně r. 2015. V deseti kapitolách zde autorka Hana Kuslová přibližuje jeden životní úsek Jana A. Bati – obžalobu, soudní líčení a rozsudek Národního soudu r. 1947. A také nastiňuje, co procesu předcházelo v letech druhé světové války. Autorka našla řadu nových zjištění v pražských a olomouckých archivech a přispěla tak k lepšímu poznání válečných a poválečných peripetií kolem firmy Baťa.

Čtenářům autorka předkládá na šedesáti textových stránkách deset kapitol, z toho necelá polovina rozsahu se věnuje událostem za války (1939–1945). Je to kapitola třetí (Černá listina), čtvrtá (Patagonie neboli hospodářská kolonizace) a dále pak významné části kapitol sedmé (Otázka vlastnictví akcií) a osmé (Proces a rozsudek).

Při pročitání pasáží o válečných událostech se dovídáme leccos nového, zároveň však také zjišťujeme, že autorka bohužel nevyužila poznatky, které byly k tématu už zveřejněny – některé v posledních deseti dvaceti letech, jiné však už i před šedesáti lety. Obraz, který načrtává o Janu A. Baťovi v letech druhé světové války, tak zůstal neúplný. Aby dnešní čtenář mohl porozumět tomu, co se tehdy odehrávalo, je třeba mu předložit i informace, které autorka přehlédla. Na následujících řádcích se pokusím doplnit mezery aspoň na několika místech, aby obraz tehdejších událostí byl alespoň v nutné míře úplnější.

Protibaťovská kampaň v USA 1939–1940

Obsáhlou pasáž autorka věnuje (str. 25–27) kampani amerického tisku a odborů vedené od léta 1939 proti firmě Baťa i Janu Baťovi – v nevybíravé kampani zaznívala různá podezření, že jde o pátou kolonu hitlerovského Německa atp. Není pochyb, že šlo o jasně cílené útoky ze strany konkurentů cítících ohrožení, kteří však také mohli využít neobratnosti na baťovské straně – autorka mohla na tomto místě doplnit, že v zámoří mohli třeba znát tiskovou zprávu publikovanou v protektorátě 23. května 1939 o tom, že Jan Baťa „v dohodě s říšskoněmeckým ministerstvem převzal pak opět správu svých velkých podniků ve Zlíně za těchto uznaných podmínek: že mu nebude jako českému vlastenci bráněno v dosavadní politické činnosti, že mu bude dána úplná volnost v navazování zahraničních hospodářských a průmyslových styků a že smí své průmyslové a obchodní podniky vésti svobodně bez jakékoliv kontroly. Nutno spravedlivě uznati, že vláda německé říše projevila tím pro český podnik velkou péči a starostlivost“.¹ Lze si snadno představit, co si v Americe z této zprávy asi vybrali – že Jan Baťa chce dělat politiku a že vůči němu německá říše projevila starostlivost.

Stejně tak v této autorčině pasáži o americké protibaťovské kampani započaté už v létě 1939 chybí aspoň zmínka o tom, že Jan Baťa nedokázal získat podporu našich krajanů v USA. Při novinářských útocích se zpočátku našly hlasy, které apelovaly na české krajaňské organizace na východním pobřeží USA, aby se Jana Bati jako českého podnikatele zastaly. Nestalo se tak, protože Jan Baťa už mezi krajany budil pochybnosti, a tak tamní Československá národní rada se v záležitosti odmítla vyjádřit a potvrdit Janovu spolehlivost.² Ke zdrženlivému postoji krajanů vedly zřejmě různé příčiny – např. brzy po příjezdu do USA r. 1939 zajel Jan Baťa do Clevelandu, tam se ho čelní představitelé Čechů snažili získat pro spojení s odbojem, načež Jan prohlásil, „že přijel do Ameriky dělat obchod a nikoli politiku. České clevelandské noviny toto prohlášení s příkrým odsudkem otiskly a odtud to převzaly četné deníky newyorské.“³

K černým listinám

Z angloamerických spojenců to byli, jak autorka připomíná a cituje amerického diplomata (str. 29), především Angličané, kteří měli proti Janu Bařovi různé námitky a dali ho na černou listinu – jednak se zdráhal dát Anglii finanční záruky za zboží nakoupené v neutrálních zemích, aby se nedostalo do Německa, a druhým důvodem bylo, že brazilské společnosti koupil od německé firmy pro zlínskou firmu Bařa a byl se Zlímem ve styku. K tomu lze dodat, že jakmile nastaly válečné poměry, požadovali Britové čitelné postoje a jestliže kolem Jana Bařa zůstávaly otazníky, reagovala londýnská vláda po svém – v únoru 1940 zapsala Jana Bařu na svou černou listinu.⁴

Britskému postoji ještě lépe porozumíme, když doplníme, co autorka opomněla – že totiž počáteční rozpaky na britské straně sám Jan Bařa fatálně přiznal v aféře kolem prodeje bot pro britskou armádu. Cena byla sjednaná na 2,8 dolaru za pár, ale Jan požadoval 4,2 dolaru – o 50 % víc.⁵ Bylo to v počátcích války a Jan začal vyjednávat s Angličany: „Firma Bařa měla totiž v Bergenu v Norsku uložených asi milión párů těžkých pracovních bot. Ty boty tam byly poslány ještě v posledních dnech Československa, aby se dostaly mimo kontrolu Němců a jejich spojenců. Jan se teď rozhodl, že boty prodá a hledal zájemce. Hlavním zájemcem byla anglická vláda, která nyní, pozdě, ale přece, zoufale zbrojila a sháněla výbavu pro své vojsko, a milión párů bot – to byl dar jako z nebe. Šéf však chtěl za to dostat pořádnou cenu. Vyjednávání se táhlo tak dlouho, až v dubnu 1940 německá vojska okupovala Norsko, obsadila Bergen a vzala také v „ochranu“ ten milión párů bot, samozřejmě bez jakéhokoliv zaplacení. To byla vážná ztráta, neboť to mohlo vynést pár miliónů dolarů. Co bylo ale vážnější, že nikdo nedokázal přesvědčit britskou vládu, že Janovo prodlužované vyjednávání nebyla taktika domluvená s Němci, aby se boty nedostaly do rukou Spojencům.“⁶ O pět měsíců později byl Jan Bařa zapsán také na černou listinu USA – stalo se tak 17. července 1940.⁷

Americké volby

V USA se Jan Bařa věnoval budování továrny v Belcampu a dalším záležitostí a potýkal se s tamními poměry, jak to autorka na různých místech přibližuje (str. 25–29 aj.). Je třeba dodat, že Jan Bařa svůj pobyt v USA totálně zkomplikoval politickým dobrodružstvím. Stalo se tak při prezidentské volební kampani na podzim 1940, kdy se Jan Bařa pustil do prosazování svých politických preferencí. Byl u toho tehdy Ferdinand Menčík, jenž zaznamenal, že Bařa dosavadního presidenta Roosevelta „pokládal prakticky za socialistu, rozhodně nepříznivého kapitalismu, a proto si nepřál jeho zvolení... Rozhodl se, že prezidentskou volbu ovlivní. Jako protikandidáta proti Rooseveltovi si vybral svého přítele, senátora Tydingse, který byl konzervativní republikán. Naše akce vzala na sebe podobu propagační. Psal jsem tucty dopisů zahraničním továrnám, s rozkazem, aby ředitel zařídil uveřejnění článku – a to nejen v továrním časopise, ale i v místním tisku, pokud ho může ovlivnit – ve kterých popisovali Roosevelta jako neschopného člověka, který Ameriku zruinuje, a psali velké chvály o senátoru Tydingsovi jako o možném kandidátu na amerického prezidenta... Roosevelt volby vyhrál, a když se tak stalo, americká vláda prý naznačila Janovi, aby dal přednost tomu, aby svou činnost přenesl někam jinam.“⁸ Jak je zřejmé, Jan Bařa nepochopil, že je v USA hostem a prostě se nemůže míchat do tamní vnitřní politiky. Následky se dostavily vzápětí: už v lednu 1941 Jan Bařa s celou rodinou opustil USA, zatímco řada bařovských vedoucích tam zůstala a nadále působila (Muška, Lata, Schmidt, Gerbec aj.).

Vztahy k československé exilové vládě

Hodně pozornosti věnuje autorka na různých místech svého textu vztahům Jana Bati k londýnské exilové vládě. Snad jen nedopatřením opominula některá závažná svědectví a fakta, která dokreslují dění kolem Jana Bati.

K formování Janova vztahu k představitelům československého politického exilu přispívala vzájemná jednání, korespondence, setkání. Poněkud bizarní epizodou bylo například setkání s Janem Masarykem: „Když byl Jan Masaryk v roce 1940 v New Yorku a projevil zájem o setkání s Janem Bařou, podnikatel se nechtěl „kompromitovat“ a proto si vymínil schůzku mimo Manhattan. Když k setkání nakonec došlo, tak to vypadalo jako ve špatném špionážním filmu. Oba muži spolu rozmlouvali kdesi za městem, v přítomnosti, jako spiklenci.“⁹

Setkání s takovou atmosférou se Masarykovi jistě vrylo do paměti a měl i další důvody k srovnávání. Po příjezdu z Ameriky se 28. září 1940 zúčastnil jako ministr zahraničí schůze exilové vlády v Londýně a zde „si stěžoval na továrníka Jana Bařu, který místo aby podporoval odboj, chová se tak, že se dostal na anglickou černou listinu pro své obchody s nacisty. Zato se velmi pochvalně vyslovoval o Tomíku Bařovi..., který v Kanadě ve vesnici Frankfurt založil nové sídliště Batawa a v něm továrnu podporující spojenecké válečné úsilí a náš odboj.“¹⁰ Dlouhodobé kličkování Jana Bati a jeho nečitelné postoje vůči československému exilu ho stavěly do nepříznivého světla, jak to ukazuje zápis schůze londýnské vlády 21. května 1942. Ministr Ripka sděloval, že vláda se dotazovala, „proč je Bařa na černé listině. Odpověď zněla, že vždy postupoval s Hitlerem.“ K tomu ministr Lichner dodal: „Příčina, proč je na černé listině v Americe... je prakticky podložena. Ještě před pádem Francie kupoval kůže a posílal je přes Marseille do Zlína a tak podporoval německé válečné úsilí. My byli na Bařu hrdí a je to pro nás smutná kapitola, že vedoucí firmy se postavil na takové stanovisko. Firma sama však dělá ohromnou propagandu pro nás, a neměli bychom proto pro činnost šéfa odsuzovat firmu.“ Ministr Stránský navázal na Lichnera s tím, že „Bařa hraje pro Zlín na kartu německého vítězství. Je to politická bezcharakternost...“ Diskuse se k tématu opakovaně vracela a ukazovalo se, jak živě ministři pociťovali komplikace vzešlé z postojů Jana Bati. Ministr Nečas se vyslovil, že „v Americe znají 3 jména – Masaryk, Beneš a Bařa; co dobrého dělají ta dvě, kazí třetí.“ A k otázce černé listiny pak podotkl: „Před 3/4 rokem by se to vymazání bylo podařilo... Bylo by stačilo podepsat na vyslanectví: Jsem pro vládu v Londýně a proti Hitlerovi.“ Na to ministr Stránský položil otázku: „On to odepřel vyslanectví?“ Nečas odpověděl: „Ano. V 5 hodin ráno to roztrhal... Bařa má pravdu, pokud tvrdí, že americká konkurence v boji proti němu přispívá, ale nakonec odepřením podepsání deklarace ukázal, že je protičeský.“ V diskusi pak zazněl lapidární úsudek, že Jan Bařa „není pomocník Háchův, ale Hitlerův“ a věci dospěly k tomu, že se výrazně odlišně posuzovaly postoje Jana Bati a ostatních pracovníků firmy Bařa.¹¹

Tato vládní diskuse probíhala v době, kdy šlo o všechno. Exilová vláda všemi cestami usilovala o součinnost se spojenci a porážku Hitlera, schylovalo se k atentátu na Heydricha, na frontách bojovaly a umíraly tisíce Čechoslováků včetně bařovců – a Jan Bařa to nevnímал, držel se stranou, říkalo se o něm, že sedí na dvou židlích. Za této situace londýnská vláda chtě nechtě zaujala stanovisko: ministr zahraničí Jan Masaryk instruoval 24. 6. 1943 československé ambasády a konzuláty zvláštním oběžníkem o případu Bařa. Upozornil zde na „poraženecké chování šéfa Bařova koncernu,

dr. h. c. Jana Bati“, připomněl, že Jan Baťa byl „ve Spojených státech nedávno dokonce úředně prohlášen za německého příslušníka ve smyslu amerického válečného zákonodárství“, a zdůraznil, že „bylo by nesprávné dělati Baťovy zaměstnance zodpovědnými za jejich zaměstnavatele...“ Dále se tu připomínalo „opatření, jaké bylo použito proti Janu Baťovi samotnému, tj. zákaz jakékoli úřední (konzulární) pomoci“, a zároveň tu zaznívalo jasné ubezpečení: „Poměr zastupitelských úřadů vůči jednotlivým baťovcům nemá tedy zásadně býti ovlivňován poměrem, jaký československé zahraniční státní zřízení bylo nuceno zaujati vůči jejich zaměstnavateli...“¹²

Důsledně rozlišování mezi Janem Baťou a ostatními baťovci působícími po světě se ukazovalo i jinak. Například chilská Baťova společnost byla z černé listiny vymazána už r. 1943, a potom 17. ledna 1944 byly vymazány další baťovské společnosti v Latinské Americe kromě brazilských, tedy těch, které řídil Jan Baťa.¹³

Mohl být Zlín ohrožen?

Jan Baťa se tvale držel stranou exilových aktivit, což autorka připisuje jeho obavám, aby neohrozil spolupracovníky v okupovaných zemích (str. 37 aj.), zejména v protektorátu. Na tomto místě lze podotknout, že toto často opakované Janovo zdůrazňování obav o Zlín naráželo na protiargumenty, a například na zasedání londýnské exilové vlády 21. 5. 1942 mj. zaznělo: „*Outrata byl generálním ředitelem Zbrojovky. Odešel a továrna jde dál. Je tedy lichá výmluva, že by prohlášením proti Hitlerovi byl Zlín ohrožen.*“¹⁴ Pozornost si zasluhuje i tento názor na postoj Jana Bati: „*Zaštitovat se 100 000 spolupracovníky v okupovaných zemích, které by údajně ohrozil prohlášením ve prospěch exilu, je alibistické. Jan Baťa neměl ve společnosti dominantní postavení.*“ Od r. 1939 byl přece zapsán pouze jako akcionář se 40 % akcií, takže případné proexilové „*prohlášení Jana Bati jako někdejšího minoritního akcionáře na tomto stavu nemohlo nic změnit a postavení zaměstnanců by nezhoršilo. Zlínská baťovská společnost tedy i v době nsvobody fungovala bez ohledu na jednání a vystupování Jana Bati.*“¹⁵ To všechno dobře věděli i baťovci v USA, jak ostatně dokládá autorka citací z dopisu Františka Mušky adresovaného v lednu 1942 Janu Baťovi (str. 78): „*.... na osudu našich lidí ve Zlíně ničeho změnit nemůžete, ani k dobrému ani ke zlému... Co Vy děláte aneb neděláte tam na druhém konci světa nemá na jejich osud žádného vlivu.*“

Patagonie

Dostí rozsáhlá kapitola se zaobírá souborem textů, které obsahují úvahy Jana Bati o přestěhování některých národů do Latinské Ameriky – zejména šlo o přesídlení Čechoslováků do Patagonie. Autorka mj. připomíná, že informaci o těchto textech obsahoval dopis Jiřího Udržala z 19. dubna 1943 určený Tomáši ml. Baťovi, a tento dopis pak londýnské exilové ministerstvo zahraničí v prosinci 1944 rozeslalo dalším ministerstvům a kancelářím prezidenta (str. 47). K tomu je třeba dodat, že informace o patagonských úvahách Jana Bati se dostaly už r. 1944 na veřejnost, když v krajských New Yorkských listech vyšel článek dopisovatele z Rio de Janeiro o tom, že Jan Baťa navrhoval přesídlení českého národa s německou pomocí do Patagonie.¹⁶ Autorka cituje řadu výňatků z textů Jana Bati, avšak některé podstatné pasáže zde nezaznávají.¹⁷ Aspoň něco z nich je třeba připomenout:

„Technicky přestěhování i deseti milionu lidí celého národa není otázkou. Je to snadnější, nežli bylo pro praotce Čecha, aby přestěhoval svůj několik set duší čítající kmen do Povltaví...

Před několika lety napsal jsem knížku: 'Budujeme stát pro 40 milionů lidí.'
Tehdy jsem měl na mysli, že je možno z Československa vybudovat takovýto stát.
Osud to provedl jinak...

Přestěhování národa zmizí také duch odporu a vzájemné nevráživosti mezi národem německým a českým, protože zmizí i třecí plochy a protože v dohodě s vládou Německa bude možno provést převlastnění majetku nikoli mocí zákona, ale v přátelské dohodě a slušnosti, již německý charakter vždycky vynikal.

Němci byli vždycky slušní, když neměli jiného nežli hospodářského důvodu chovati se jinak.
Jsem přesvědčen, že převlastnění usedlostí a národního majetku bude provedeno říšskými úřady tak slušně a poctivě, že nemusíme míti o tento ohled obavy...

Považuji to za jedinečnou příležitost, kdy Čechové a český národ může míti prospěch z velkorysosti německých vladařů...

Vedle vystěhování národa československého, šlo by v Evropě samotné o vystěhování Maďarů, Rumunů a Turků.

Takto by zůstaly v Evropě pouze národy: Slovanský, Německý, Italský, Anglický, Francouzský, španělský, a skandinávské. Slovanský by zabíral Polsko, Uhry, Jugoslaviu, Bulharsko, Rumunsko, Italskému by zůstala jeho oblast, Německo by bylo rozšířeno o Rakousko a části Polska a Čechy s Moravou...

Nové národy Češi, Maďaři, Rumuni by získali nová území v Africe, Australii, sev. a již. Americe a.t.d....

Vážení pánové.

Byl jsem pozván sem k vám, abych vám vyložil své stanovisko ku řešení české, či čsl. otázky do budoucnosti...

P. G. mi řekl, že musím chtít chápati, že žijeme nikoliv jenom v sousedství Německa, ale 'na německém dvoře' a že toto nám, Čechům ukládá, abychom svůj poměr podle toho upravili. Že nemůžeme dělati věci tak, abychom jimi ohrožovali Německo.

Mnoho jsem o tom přemýšlel za ta dvě léta od mé návštěvy v Karinhallu. Zním své Čechy a vím, co dovedou. A vím také co nedovedou...

Před 5 léty napsal jsem knihu: Budujeme stát pro 40 milionů lidí. Mám možnost předstoupiti před český lid a navrhnouti mu dobrovolný odchod, dobrovolné odstěhování do nové země, kde tento můj původní plán ještě dnes je možno uskutečňovati...

Když si spočítáte, pánové, co stálo Německo dobytí té nejmizernější kolonie na majetku, úsilí a životech, tož shledáte, že je to desetkrát tolik, nežli co by stálo získání celého území protektorátu, který by teprve po klidném přestěhování Čechů mohl se státi skutečně německým územím. Dokud tam bude český lid, dotud bude nejvýše bolákem v německém těle...

Němci si mohou dovolit velkorysost v tomto ohledu. Proto s tím přicházím k vám a proto vám líčím tuto jednu možnost, kterou bych chtěl posloužit národu vlastnímu a při tom, že vykonám kus civilizační práce na světě posloužit také i německému národu.

Jsem přesvědčen, že je to způsob, kterým i švec Baťa by mohl vejít do dějin národa jak německého, tak českého, jakožto iniciátor nového hnutí světového uspořádání a uklidnění.“

Jde o úvahy a poznámky Jana Bati, které, když se dostaly do oběhu, u mnoha lidí vzbudily překvapení. V některých pasážích jakoby do těchto textů přecházela rétorika německého ražení („bolák v německém těle“, „nové světové uspořádání“ atp.). V podmínkách válečného zápasu, kdy všechny síly československého odboje byly napřeny k porážce okupantů a uhájení státního území, působily úvahy Jana Bati poráženecky.

Vlastnictví akcií

V samostatné kapitole se přibližuje otázka vlastnictví akcií firmy Baťa, a. s., Zlín, a to v důsledku převodu z r. 1939. Autorka zaznamenává, jaké náhledy a postoje se objevovaly ve vedení znárodněného podniku. V této souvislosti lze doplnit, že československé úřady zdánily přihlášené akcie na jaře 1947 a tímto aktem evidentně uznaly, že akcie vlastní skupina akcionářů – Jan Baťa, Marie T. Baťová, Dominik Čípera, Hugo Vavrečka, František Malota, Hynek Baťa (a předtím Josef Hlavnička).¹⁸ Stejný postoj lze rozpoznat u Jana Bati, když označením své sestry za spolumajitelku zlínské firmy uznával za spolumajitele také Marii T. Baťovou, D. Čiperu, H. Vavrečku, F. Malotu a H. Baťu.¹⁹

Poznámky:

¹ BROŽ, I. 2002: *Chlapi od Baťů*. Praha. S. 69.

² BUDÍN, S. 1947: *Věrní zůstali*. New York-Boston-Praha. S. 159.

³ VEŘMÍŘOVSKÝ, V. (pseud. Edvard Valenta) 1946: *Stín Tomáše Bati II*, *Dnešek I*. č. 4.

⁴ BROŽ, I. 2002: *Chlapi od Baťů*. Praha. S. 80.

⁵ KRUTIL, I. 1995: *Nevšední osudy Baťova exportéra*. Zlín. S. 87.

⁶ MENČÍK, F. 1993: *Poskokem u Jana Bati*. Praha. S. 82–83.

⁷ BROŽ, I. 2002: *Chlapi od Baťů*. Praha. S. 87.

⁸ MENČÍK, F. 1993: *Poskokem u Jana Bati*. Praha. S. 78–79.

⁹ BROŽ, I. 2002: *Chlapi od Baťů*. Praha. S. 82.

¹⁰ FEIRABEND, L. K. 1994: *Politické vzpomínky II*, Brno. S. 37.

¹¹ *Zápisy ze schůzí československé vlády v Londýně II*, 2011. Praha. S. 324–328.

¹² *Zápisy ze schůzí československé vlády v Londýně III*, 2, 2013. Praha. S. 93–95.

¹³ NÁLEVKVA, V. 1972: *Československo a Latinská Amerika v letech druhé světové války*, Praha. S. 88; BROŽ, I. 2002: *Chlapi od Baťů*. Praha. S. 125.

¹⁴ *Zápisy ze schůzí československé vlády v Londýně III*, 2, s. 328.

¹⁵ POSPÍŠIL, J. – POSPÍŠILOVÁ, H. 2012: *Rub a líc baťovských sporů*, Zlín. S. 39.

¹⁶ BUDÍN, S. 1947: *Věrní zůstali*. New York-Boston-Praha. S. 159.

¹⁷ *Moravský zemský archiv v Brně - Státní okresní archiv Zlín, Svit I/2, kart. 342, inv. č. 775*.

¹⁸ POKLUDA, Z. 2012: *Baťovi muži*. Zlín. S. 138–139.

¹⁹ IVANOV, M. 2000: *Sága o životě a smrti Jana Bati a jeho bratra Tomáše*. Vizovice. S. 287.

