

Lesní sklárny na Valašsku – I. etapa

Forest glassworks in Moravian Wallachia – 1st stage

Samuel Španihel, Kamila Valoušková, Pavel Mašlák

Muzeum regionu Valašsko, p. o., Horní Náměstí 2, 755 01 Vsetín, spanihel@muzeumvalassko.cz

Na Valašsku vzniklo po polovině 19. století několik skláren, z nichž se vyprofilovaly významné průmyslové podniky, které si udržely svůj význam i pro století dvacáté. Podniky navázaly na tradici regionálních raně novověkých skláren. Tyto sklářské hutě máme písemnými prameny doložené jen ojediněle a jejich konkrétní lokace je dnes neznámá. Jednalo se o tzv. lesní (putovní) sklárny, které zakládala vrchnost v horských údolích se zdrojem vody a dostatkem kvalitního palivového dřeva. Badatelský projekt Muzea regionu Valašsko „Lesní sklárny na Valašsku“ se zabývá lokalizací, průzkumem a interpretací předprůmyslových skláren nacházejících se v zalesněném, neosídleném extravilánu obcí v oblasti bývalého vsetínského a rožnovsko-meziříčského panství.

In Moravian Wallachia were from the mid-19th century several glassworks from which during the 20th century shaped the major industrial enterprises. These companies have continued in the tradition of regional, early modern glassworks. About these objects we have documentary evidence documented only sporadically and their specific localization is unknown today. It was called forest, traveling glassworks, which was based local suzerain in a mountain valley with the source water quality and plenty of firewood. Investigative project of Museum of the Moravian Wallachia region "forest glassworks in Wallachia" deals with localization, exploration and interpretation of these simple, pre-industrial glassworks, located in a wooded, unpopulated rural area municipalities in the former Vsetín and Rožnov-Meziříčí estate.

Úvodem

Na Valašsku (**obr. 1**) bylo v době od poloviny 19. století v provozu značné množství skláren, ze kterých se v průběhu 60. a 70. let 19. století vyvinuly specializované podniky mající zásadní význam pro charakter regionu i ve 20. století. Manufaktury postupně získala do nájmu (a následně vlastnictví) firma S. Reich & Co, která z nich vytvořila prosperující průmyslové sklárny patřící k největším podnikům tohoto typu v celém tehdejší Rakousko-Uhersku. Velké sklárny však navázaly na starší raně novověkou sklářskou tradici. O těchto starých sklářských hutích máme jen málo písemných dokladů, jejich existence zpravidla není přesvědčivě doložena a často se opírá pouze o nepřímou zmínku v historických listinách či o místní názvy tratí.

Určujícím faktorem pro zakládání skláren na Valašsku byly přírodní podmínky. Hornatá oblast Beskyd a Javorníků zůstávala až do 16. století osídlená převážně v údolích potoků a řek, zatímco okolní hory byly ponechány přírodě. Až díky pasekářské kolonizaci začali lidé zakládat na úkor lesa nové rolnické usedlosti^[1]. V rámci této kolonizace vznikly v 17. století na Vsetínsku i nové vesnice. Zároveň začaly být horské hřebeny vypásány stády ovcí a koz

nově příchozích valašských pastevců^[2]. Přes tyto hospodářské činnosti zůstával v místních horách nadbytek dřeva, pro které neměla vrchnost využití. Dřevo na stavbu a opravu domů dostávali poddaní zdarma, vrchnost tak mohla finančně těžit jen z prodeje šindele a řeziva (to bylo možné dopravit dále na Moravu pltěmi, o jejich plavbách pochází záznamy už z 16. století)^[3]. Ovšem vzhledem ke vzdáleným odbytištím nedosahoval tento obchod velkého objemu^[4]. Obdobná situace panovala i na meziříčsko-rožnovském panství, kde se hlavně v jeho východních oblastech nacházely rozsáhlé porosty, pro něž neměla vrchnost většího hospodářského využití^[5].

Z roku 1666 se dochoval soupis a odhad vsetínského panství, ve kterém jsou poprvé popsány i místní lesy. Ty již netvoří souvislé plochy, nýbrž jsou fragmentovány do částí v důsledku nárůstu pastevních ploch. Je zmiňováno, že některé lesy slouží volně pro pastvu valašského dobytka. Co se druhové skladby týče, jasně převažuje buk a jedle – pouze v lesích mezi Růžďkou a Malou Bystricí měly růst lípy, javory, jilmy a lísky^[6]. Z meziříčsko-rožnovského panství pochází první popis lesů až z dominikální fáze z poloviny 18. století. Porosty se

skládaly převážně z buku a jedle s nepatrnou příměsí lípy, v nejvyšších částech hor byly porosty netvárné a zakrslé^[7]. Velkou výměru lesů používali poddaní k pastvě svého dobytka.

Bukové dřevo se používalo hlavně jako palivo, ať u poddaných či vrchnosti. Vzhledem k jeho velkým zásobám v kraji se proto vyloženě nabízela možnost použít jej k tavení skla, což umožňovalo jeho finanční zhodnocení^[8]. Navíc v oblasti byl dostatek materiálu pro výrobu sklářského kmene, šlo zde těžit křemčitý písek a na místních panstvích fungovaly také potašárny^[9]. Tovše vytvářelo ideální podmínky pro chod skláren v regionu.

Dosavadní znalosti o lesních sklárnách jsou velice kusé. Nejstarším dokladem sklářství v oblasti je Komenského mapa (datována k roku 1624), na níž je symbol sklárny umístěn jižně od Radhoště v oblasti pramenů rožnovské Bečvy. V písemných pramenech je sklářská huť (tehdy už stará) zmiňována poprvé k roku 1639 a vztahuje k obci Vigan-tice. V důsledku činnosti sklářské huti vznikla při východní hranici katastru obce nová osada, nazvaná příhodně Hutisko. Chod skláren v oblasti Hutiska (dnes součást obce Hutisko-Solanec) je v pramenech přímo i nepřímou do-

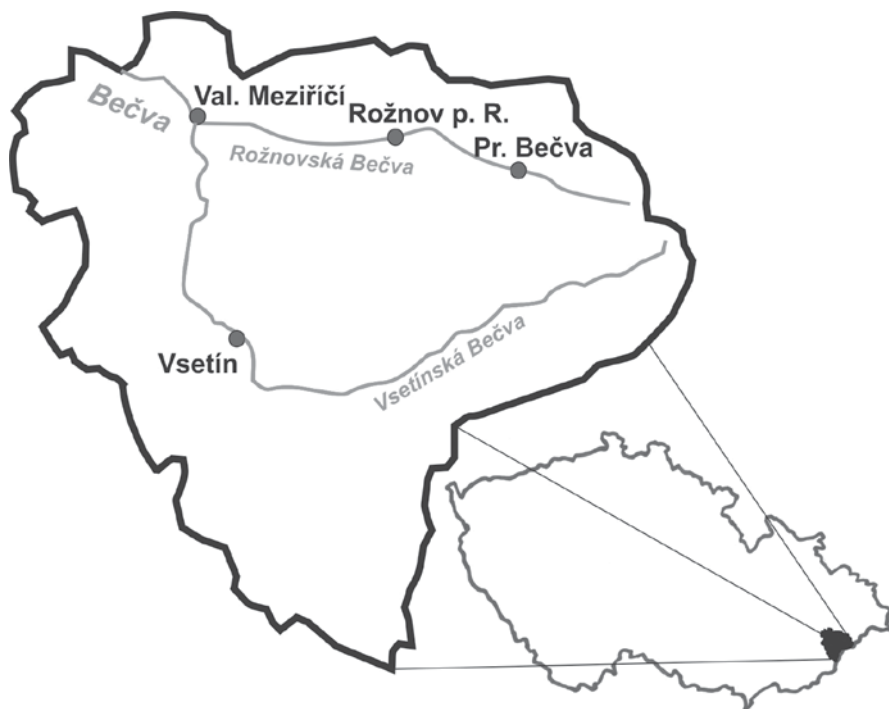
kládán až do roku 1740, kdy už se huť v této oblasti popisuje jako zrušená^[10]. Přesnou lokalitu v návaznosti na dobu působení této (těchto) huti se doposud nepodařilo přesvědčivě určit, i když jsou známy nálezy skla přinejmenším ze dvou lokalit. Chod sklárny je vázán ke skelmistrovskému rodu Mayerů^[11], s nímž souvisí nejstarší sklárny nejen na rožnovském, ale i vedlejším vsetínském panství. Zde vznikly první sklárny až mezi lety 1671–1675 na katastru dnešního Nového Hrozenkova, a jejich fungování je prameny doloženo mezi lety 1676 až 1712. Sklárna byla situována zhruba v polovině údolí kolem potoka Břežítá, později byla přestěhována do horní části údolí. K roku 1719 už se o sklárnu v údolí Břežítá píše jako o zpustlé^[12]. Od druhé čtvrtiny 19. století se situace v regionu změnila a nové sklárny byly stavěny přímo v obcích v blízkosti větší komunikace (Velké Karlovice, Krásno, Nový Hrozenkov...). Tyto huťe už radíme k raným průmyslovým objektům a nejsou předmětem našeho výzkumu. Projekt „Lesní sklárny na Valašsku“ se zabývá právě oním prvním stádiem sklářské produkce ve sběrné oblasti Muzea regionu Valašsko (tj. oblast dřívějšího okresu Vsetín). Díky možnostem, které nabízí obsazení muzejního pracoviště, jsme se rozhodli k dané problematice přistoupit interdisciplinárně a podívat se na problém z hlediska archeologie, historie umění, historie, genealogie, etnografie a environmentalistiky. Problematika „lesních skláren“ v oblasti Valašska není komplexně zpracována. Váží se k ní především statě, které byly zpravidla součástí historických prací zabývajících se nejčastěji všeobecnými dějinami regionu, nebo již průmyslovými sklárnami 19. a 20. století^[13]. Nejpodrobněji byla zpracována historie huťe v lokalitě Nový Hrozenkov–Břežítá L. Baletkou, který vycházel jak z literatury a dochovaných archivních pramenů, tak z nálezů povrchového sběru a provedl i chemický rozbor dvou nejčastěji zastoupených druhů nalezené skloviny^[12]. Přínosné jsou i studie k historii sklářské výroby od V. Štěpána, byť jsou primárně zaměřeny na sklárny v jiné oblasti^[14]. Dalším přínosným dílem pro interdisciplinaritu projektu bylo i víceméně beletristické dílo J. Barty, které reflektuje běžný provoz lesních skláren, přičemž část autorových respondentů pochází ze skláren z našeho regionu (sv. Sidonie a sv. Štěpán na broumovském panství)^[15].

Prvním nutným krokem bylo definování již několikrát zmíněného pojmu lesní sklárny a jeho vymezení vůči mladším manufakturám a pozdějším továrnám. V případě lesních skláren jde o putovní sklárny, které budoval (nebo jen pronajímал stavební místo a stanovil podmínky) vlastník pozemků. Zeměpán následně osadil sklárnu sklářským mistrem, který se stěhoval s celou rodinou i specializovanými pracovníky. Majitel pak v součinnosti s ním zabezpečoval prodej a distribuci zboží a stanovil nájemci podmínky provozu, obsahující i formu a výši odvodů a možnosti a meze využívání okolních pozemků. Sklárny byly zřizovány na místech s dostatkem palivového dřeva a v blízkosti vodního zdroje. Jednalo se zejména o neobydlená, zalesněná horská údolí bukovo-jedlového pásma s potokem^[8]. Sklárna existovala v dané poloze blíže neurčitou dobu (u větších výroben šlo přibližně o 30 let), dokud byly základní suroviny v rentabilním dosahu. Následně se sklárna stěhovala na jiné místo. Lokalita lesních skláren mnohdy zůstala pustá, protože kromě sklárny se na ní nerozvinuly jiné samostatné funkční hospodářské celky. Sklo vyráběné v provozovně tohoto typu zpravidla nedosahovalo kvality velkých stabilních sklářských hutí, často ani nebývalo dále rafinováno (malováno, broušeno). Do průzkumu nejsou naopak zařazeny sklárny, které už lze považovat za stabilní průmyslové podniky – tedy takové, které byly budovány v osídlené oblasti s dlouhodobě zajištěnou dopravou surovin i distribučním plánem výrobků. Taková sklárna vytváří (nebo je do něj začleněna) kolem sebe vlastní hospodářský a urbanizační segment, ke kterému zpravidla patří i vodní díla (náhon), trvalé ubytování zaměstnanců a jejich rodin, hospoda, hospodářské budovy a podobně. První sklárnou tohoto typu ve zkoumaném regionu byla Františčina huť ve Velkých Karlovicích. Ta byla vybudována ve středu obce v sousedství mlýna, hospody, při cestě vedoucí od Vsetína do Uher. Sklárna byla uvedena do provozu v roce 1827 (výstavba 1826)^[16] a později (od roku 1842) se stala jednou z provozoven firmy S. Reich & Co.

Metoda výzkumu

Prvotním krokem byl rozbor literatury – detailnější rozbor písemných dokladů vztahujících se k problematice z širší-

ho hlediska (genealogie, vyhodnocení dochovaného skla a dalších předmětů z oblasti apod.) bude obsahem další etapy následující po prvotní lokalizaci skláren. Jedním z cílů bylo vytvoření základního seznamu vhodných skláren, u kterých bylo nutné ověřit terénní prospekci přesnou polohu, protože drtivá většina lokací byla určena poměrně vágně, nejčastěji jen názvem obce, v lepším případě údolí. Na první pohled ideální lokalizace pomocí názvu tratě je s ohledem na specifický charakter a dynamický vývoj pomístních jmen v Západních Karpatech v posledních cca 300 letech často problematická^[17]. Dalším zdrojem při lokalizaci skláren jsou staré mapy. Pravděpodobně nejstarší kartografickou zmínkou o sklárnách na Valašsku je již zmíněná Komenského mapa Moravy. Tzv. Müllerovu mapu jsme v tomto ohledu nemohli dostatečně využít, protože na rozdíl od české části, na té moravské nejsou sklárny zaznamenány. Z dochovaných map bylo proto dalším důležitým zdrojem až I. vojenské mapování (1764–1768, korekce 1780–1783). Bohužel jeho nepřesnost snižuje možnost přesné lokalizace (**obr. 2**). Zajímavým pramenem jsou i indikační skice stabilního katastru, které sice vznikly až po zániku všech zkoumaných skláren (pro Moravu v letech 1824–1830 a 1833–1836), ale nabízejí možnost pracovat s pomístními názvy, respektive celkově s charakterem tehdejší krajiny (odlesněná a zalesněná místa, náhony apod.) a konkrétními stavbami. Pomístní názvy jsme jako zdroj rozdělili na čtyři skupiny: a) názvy spojené se slovem huť (U stare skelne hutí, V hutí, Hutisko, Staré huťe, eventuálně Glashütte); b) názvy spojené se slovem sklář (Ve sklářích, (Louka) Na sklářích); c) názvy spojené se sklářskými surovinami (Salajka, Salajky); d) názvy spojené s příjmeními osob s doloženým vztahem ke sklářské produkci v regionu (V Majerově, Jochec). Poslední toponymní skupinou jsou varianty názvu „poskla“ (Poskla, Na Poskle, Poschlá). Jde o lokality nacházející se v blízkosti obcí se sklářskou tradicí, proto jsme v rámci prvotní teze předpokládali kořen názvu ve slově sklo. Pozdější výzkum písemných pramenů a narativní historie ukázal, že jsme se mýlili. Lokality, které sdílejí tento název, jsou většinou výrazně kopce s dominantní částí orientovanou jižně, nebo jihozápadně. Dané polohy mají zvýšený podíl



Obr. 1 – Celková situace

pískovce, vhodného ke sklářské činnosti. V případě Poskly u obce Hutisko jde o ciężkowický pískovec, který se skládá převážně z křemenného pískovce s cca 80% podílem křemene, který je doplněn arkózovými křemeny^[18]. Z ostatních poloh zatím tak přesné informace nemáme. Na této Poskle jsou zbytky těžební aktivity, kde se získával písek do hutí^[32], což by mohlo odpovídat výskytu křemenných pískovců. Ověření tohoto předpokladu nás čeká v dalších fázích projektu.

Zpětně k názvu – vzhledem na orientaci svahu a hydrogeologické vlastnosti pískovců jde o oblasti s malou udržitelností povrchové vody, a tedy předpokládáme vznik názvu od nářečové formy slava uschlá – poschlá. Každopádně i toto odbočení nás dovedlo k minimálně jedné z těžebních lokalit.

Vlastní průzkum

Jako vzorový sektor byly zvoleny Moravskoslezské Beskydy, oblast Pustevenského hřbetu, konkrétně jižní svahy radhoštského masivu. Nejedná se sice o nejstarší sklářskou oblast v regionu, ale o lokalitu na ni navazující, se sklárnami činnými v 18. století. Ke zbudování sklárny v této oblasti mělo dojít mezi lety 1667–1669 (18. 9. 1669 už byla v provozu), ovšem přesnější lokalizace není známa^[19]. Po Hutisku měla být druhou sklárnou na žerotínském (tj. meziříčsko-rožnovském) panství. Mladší datování dávalo dobré vyhlídky

na úspěšnou lokalizaci ať už s ohledem na možnosti povrchových sběrů či na využití pamětníků. Z hlediska dnešního katastrálního území se jedná o obce Dolní a Prostřední Bečva.

Výchozí situace byla po shromáždění všech dostupných faktů (**Tab. 1**) poměrně příznivá, předpokládali jsme pět skláren, dvě lokality jsme navíc měli doloženy staršími povrchovými sběry. V katastru Dolní Bečvy měla být sklárna v poloze Horní Rozpíté, v katastru Prostřední Bečvy jde o polohy Bácov, Podstupně, V Hutí a Na Kafce.

Zajímavým zjištěním bylo odhalení vztahu mezi sklárnou v Horním Rozpítém a Bácově. Z obou lokalit jsme ještě před jejich navštívením získali několik nálezů od laických sběračů^[33]. Samotná lokalizace však byla poměrně nepřesná a po konfrontaci výsledků našeho terénního průzkumu lokality v Horním Rozpítém a průzkumu narativních zdrojů (pamětníků) v báčovském údolí jsme zjistili, že jde o stejnou lokalitu – mýlka nastala při již zmiňovaném specifickém vytváření regionálních popisných jmen^[34]. Z původně předpokládaných skláren jsme nakonec museli vyloučit i lokalitu Pod Kafkou. Ta byla zmiňována pouze v literatuře^[22] v souvislosti s nově založenou hutí provozovanou Janem Bešákem z lukovského panství, která měla být postavena v roce 1802 a v provozu od následujícího roku. V souladu s prací V. Štěpána jsme však předpokládali (a ničím nepotvr-

zenou) lokalitu sloučili s hutí při Kněhyňském potoce (lokalita V Hutí)^[21].

Lokality

Horní Rozpíté (katastr obce Dolní Bečva)

V katastru obce Dolní Bečva je sklářská huť v písemných pramenech připomínána k roku 1794^[22], konkrétně v lokalitě Horní Rozpíté jsou sklárny zmiňovány bez přesnější datace v místopisných publikacích^[23]. K přesnější lokalizaci sklárny nám pomohly nálezy amatérských sběračů a pamětníci.

Lokalita (**obr. 3**) je umístěná mimo intravilán obce i roztroušenou zástavbou a nachází se v zalesněném synklinálním fluvialním údolí na horním toku Hornorozpitského potoka. Uměle vytvořená terasa, z části narušena lesní silnicí, je situována na jeho levém břehu. Na terase nebyly zaznamenány žádné povrchové doklady nemovitých objektů, ani jejich terénní náznaky. Na okraji terasy však byly směrem k potoku doloženy nepravidelné hromady, obsahující velké množství níže popsaných nálezů (**obr. 4, 5**) – pravděpodobně jde o odpadní akumulace. Fragmentarizace artefaktů (z 90 % nálezy nedosahují velikosti 3 cm²) odpovídá sekundárnímu odpadu^[24]. Hromady se v průběhu času sesouvaly přes hranu terasy a rozptýlovaly se po levém břehu potoka, kde byla nalezena řada skleněných střepů, převážně z čirého (mírně do zelena zbarveného) skla, ovšem jsou zde i úlomky hutně deformovaného čirého a bleděmodrého skla.

K největším nalezeným kusům patřilo dno lahve se stopami po přelepení (heftování). Mezi nálezy byla i řada střepů nesoucích stopy po hutním zpracování, teplem deformovaný skleněný odpad a části sklářských pánví, což potvrzuje, že se skutečně jedná o místo, kde se sklo přímo vyrábělo. Kromě skleněných střepů zde byly nalezeny i střepy keramické, části zvířecích kostí, ručně kované hřeby apod. Několik keramických střepů dokládá existenci hrnců, které mohly sloužit nejen jako varní, ale i skladovací nádoby a hrnků, které sloužily k pití. Doložené jsou dva okraje, jeden jednoduchý vyhnutý zaoblený a druhý taktéž jednoduchý vyhnutý, ale na vnitřní straně proláknutý a zahrocený. Zbytek představuje jedno ploché dno snímané z rychlotočivého kruhu a několik nezdobených výdutí

vnitřně glazovaných zelenou a transparentní olovnatou glazurou. Jde o velice běžnou novověkou keramiku, analogie nacházíme například na blízkých Kysucích a Horním Pováží^[25].

Vzhledem k výše uvedeným informacím, předpokládáme, že jde o část výrobního areálu hutě, kde byla situována samotná pec. Zdá se, že zmíněné hromady představují doklad po uklízení pracovní plochy. Je otázkou, jestli byly obdobné hromady i na opačné straně areálu, který je těžce poničen lesní cestou.

Asi 200 m po proudu potoka od nálezu se nachází asi metr široký nakloněný kamenný práh, za nímž je terén protilehlého pravého břehu potoka po obou stranách pěšiny srovnán. V těchto místech lze předpokládat existenci dalších budov, o čem nás utvrzují i ojedinělé nálezy skla.

Naše nálezy víceméně odpovídají starším sběrům z lokality, pocházejícím z let 2002–2006. Mezi nimi jsou jak úlomky pánví se zbytky skloviny, tak samotné střepy (zpravidla značně iridované). Jedná se zpravidla o střepy z dutého skla, případně o zbytky hutně tažených spin. Jsou mezi nimi i části hrdel drobnějších laviček (nejmenší o vnějším průměru 1,8 cm, největší o průměru 4 cm) z čirého skla zbarveného do modrozelené až zelené barvy. K zajímavostem patří i střepy hutně tvarovaného skla taženého kleštěmi

vytvářejícími plastické žebrování. Tyto střepy jsou zřejmě pozůstatky akantových listů či jiných tvarů vzniklých tzv. benátskou technikou, která se v českých zemích rozvíjela především v 18. století, ale své místo měla i v pozdější době (např. u lustrů po celé 19. století).

Podstupně

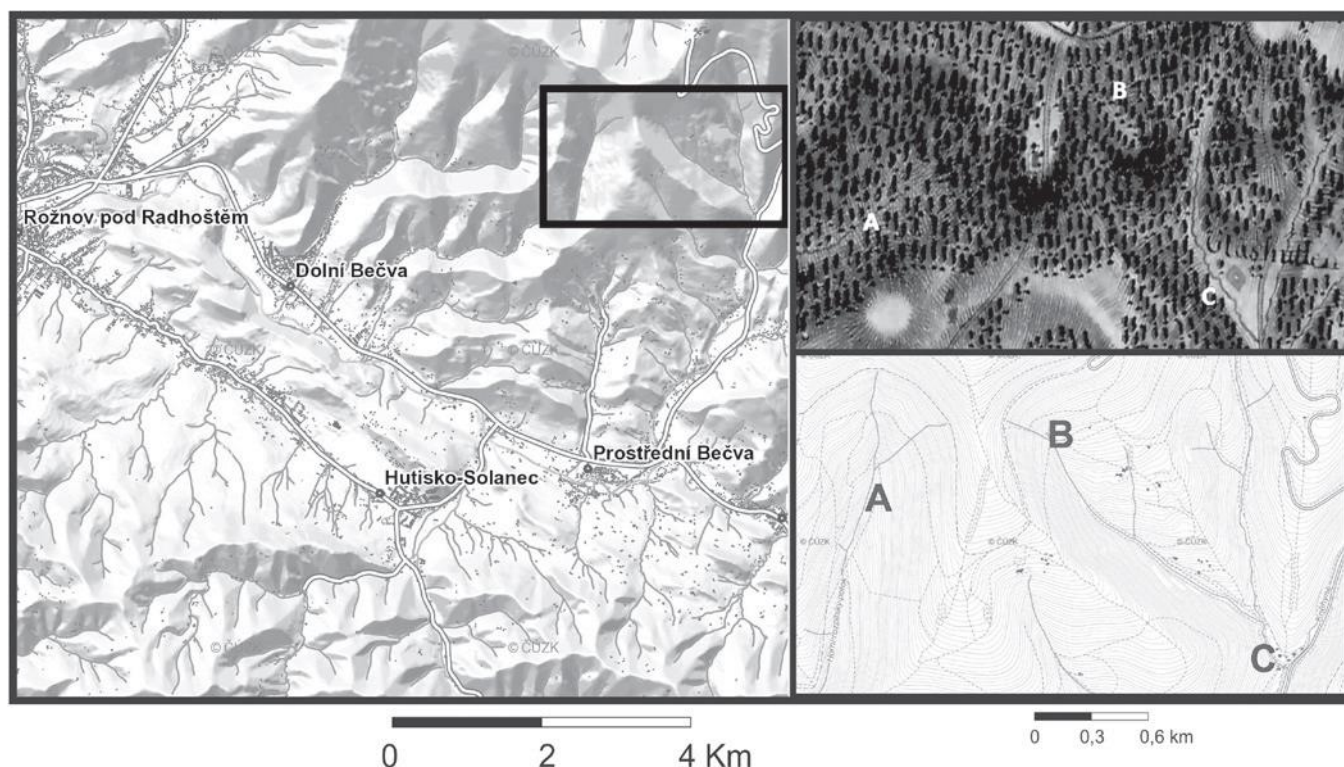
(katastr obce Prostřední Bečva)

Konkrétní údaje k huti nacházející se v lokalitě Podstupně jihovýchodně pod vrcholem Radhoště nám nebyly známy, jediným písemným zdrojem byla obecná zmínka v literatuře^[26]. Lesní sklárnu se nám podařilo dohledat až na základě upozornění starousedlíka. Huť se nacházela v blízkosti dvou přítoků Kněhýňského potoka, předpokládáme tedy její návaznost na huť kněhýňskou (lokality V huti).

Podstupěnská lokalita je zatím nejvýše položenou námi objevenou sklárnou (850 m. n. m.). Opět se jedná o uměle vytvořenou mírně k jihu se zvažující terasu, tentokrát však umístěnou do výrazného svahu, mimo vodní tok (nejbližší je vzdálen 82 m), což nekoreluje s klasickou představou o poloze sklárny tohoto typu. Vodní tok je představován pramennou částí horské bystriny, s výrazným energetickým potenciálem. Lokalita je na jižním okraji poškozována nevýraznou lesní cestou. V místech, kde zasahuje do prostoru terasy, má půda

tmavohnědou až černou barvou, z které pochází velké množství nálezu obdobného charakteru jako v Horném Rozpitém, tj. silně fragmentalizované úlomky skla, sklářských pánví, keramiky a podobně. Tyto nálezy jsou doplněny o úlomky cihel, které však pravděpodobně patřily k ruině nedalekého recentního domu. Předpokládáme, že tmavé fleky představují analogické odpadové hromady, rozježděné při vytvoření cesty.

Mezi fragmenty skla převažuje sklo čiré barvy a nazelenalé sklo, ovšem ojediněle byly nalezeny i fragmenty světle modrého skla (charakteru alabastrového skla) a úlomek opakního skla jantarové barvy. Zpravidla se jedná o části dutého skla, mezi nálezy bylo i jedno hrdlo lahve o vnějším průměru 1,5 cm (tedy drobnější než nálezy z Horního Rozpitého) a části úzkých tvarů – zřejmě ze zúžených částí pod hrdlem lahve. Práci s horkým sklem potvrzují nálezy zbytků hutně taženého skla (spiny na ucha či dekorování). Několik keramických střípků odkazuje na nálezy z Horního Rozpitého, ale rozšiřuje typologickou škálu o džbán a plytkou, talířovitou mísu. Za fragment džbánu považujeme kulovitou výduť oboustranně glazovanou olovenou transparentní glazurou. Mísu reprezentuje vysoký vytáhnutý okraj s trojím žlábkováním. Vnitřní strana nádoby je potřena bílou hlinkou, která



Obr. 2 – Výřez z katastru Prostřední Bečvy: porovnání I. vojenského mapování (1764–1768) s reálným stavem. A: sklárna Horní Rozpité, B: sklárna Podstupně, C: sklárna V huti

Tab. 1 – Porovnání dostupnosti pramenů k jednotlivým lokalitám

ZDROJ/LOKALITA	Horní Rozpíté/Báčov Dolní Bečva	Podstupně Prostřední Bečva	V Huti Prostřední Bečva	Na Kafce Prostřední Bečva
I. vojenské mapování	NE/NE	NE	ANO	NE
Indikační skica	ANO/NE	NE	ANO	NE
Toponymum*	NE/NE	NE	ANO	NE
Narativní historie	ANO/ANO	ANO	ANO	NE
Primární hist. pramen**	NE/NE	ANO	ANO	NE
Odborná publikace	ANO/ANO	ANO	ANO	ANO
Laický sběr	ANO/ANO	NE	NE	NE

* za toponyma považujeme názvy, které jsou používány v aktuálních mapách

** za primární hist. pramen považujeme přímou historickou zmínku, jako jsou účetní knihy, soupisy majetku, matriky a podobně

je pokryta olovenou transparentní glazurou. Takřka identický okraj pochází z Uherského Brodu, kde je datován cca do první poloviny 18. století^[27], případně analogie nalezneme v již zmíněných studiích ze severozápadního Slovenska. Po prozkoumání okolí terasy jsme našli několik fragmentů sklářských pánví, zejména směrem k výše uvedenému bezejmennému potoku. Nejrozměrnějším nálezem pak byl fragment dna sklářské pánve (fragment tvoří téměř čtvrtinu dna pánve), na jehož dně jsou zbytky čiré skloviny (**obr. 6**). Ten se nacházel na povrchu v blízkosti potoka, asi 68 m od místa největší koncentrace nálezu skleněných střepů. Na zalesněném svahu, jižně od této lokality je dodnes vidět terasy a hromady kamení, které indikují zemědělskou činnost. Otázkou je souvztažnost těchto jevů. Co je důležitější pro samotnou sklárnu, je fakt, že v okolí chybí druhá terasa, kde by bylo možné předpokládat polohu vhodnou k osídlení. Dá se předpokládat, že obytný areál představuje dnešní osada Podstupně vzdálená přibližně 230 m, anebo že se tahle část lokality nezachovala.

V Huti

(katastr obce Prostřední Bečva)

Tato lokalita, nazývána v důsledku situování při potoku Kněhyně jako kněhynská huť, je zmiňována v souvislosti s placením nájmu v roce 1772 a v roce 1794, v souvislosti s produkcí skleněných koleček do oken pak mezi lety 1791–1802^[28]. Dne 2. září byla 1803 huť obnovena a uvedena do provozu, což dokládá rok před tím uzavřená nájemní smlouva na 15 let^[29]. V té době však spadala do katastru Horní Bečvy, což zřejmě vedlo k nejasnostem v literatuře^[30]. V roce 1830 si sklárnu pronajal Izák Reich, zakladatel slavné sklářské dynastie (později právně ustanovené ve firmu S.

Reich & Co.). Provoz huti byl ukončen v roce 1841^[30], kdy přestává být konkurenceschopná. Její nájemci v té době provozovali i jiné sklárny (dlouhodobě to byla Stará Huť u Buchlova a stupavská huť v katastru obce Koryčany) a namísto zastaralého provozu pod Kněhyní dali přednost pronájmu Františtiny hutě ve Velkých Karlovicích.

Lokalizace sklárny, která je poslední lesní sklárnou na meziříčsko-rožnovském panství (poslední tři-čtyři desetiletí svého provozu už by z našeho pohledu nedostála kritériím definujícím lesní sklárnu), byla snadná. Vedlo k ní jednak zakreslení v rámci I. vojenského mapování i na indikační skice (**obr. 7**), ale i toponymní název a obecné povědomí starousedlíků, kteří nám také pomohli dokreslit okolnosti jejího zániku^[35].

Sklárna se nacházela na terase ležící nad soutokem Kněhyně a jeho bezejmenného přítoku, který byl již zmíněn při lokalitě Podstupně jako její zdroj vody. V současnosti zde stojí roubená chalupa, na jejíž zahradě lze v zatravněné části spatřit terénní prohlubně nejspíše související s bývalou sklárnou. Dle porovnání terénu s indikační skicou lze lokalizovat i trasu náhonu huti, jeho relikty však byly odstraněny během úpravy koryta menšího z toků v rámci protipovodňových opatření. Jelikož jde o soukromý a obývaný pozemek, byly naše průzkumné aktivity omezeny na nutné minimum. Získané artefakty pocházely převážně ze sekundárních pozic, kde je nahodile ukládají majitelé pozemku. Je očividné, že byl jejich výběr podmíněn estetickou hodnotou předmětu, proto můžeme mluvit o výrazné prvotní selekci. Jedná se převážně větší kusy skla, několik fragmentů sklářských pánví a kus klenuté části sklářské pece (**obr. 8**).

Také nám bylo umožněno prozkoumat zemědělsky užívané plochy, kde již byly

nálezy odpovídající charakteru nálezových celků z výše uvedených lokalit. Nacházelo se zde veliké množství velmi drobných střepů (do délky cca 2 cm), u kterých lze s ohledem na fragmentarizaci těžko posoudit, zda se jedná o sklo duté či ploché. Kromě toho zde byly nalezeny i fragmenty skla deformovaného žárem či hutním tvarováním, včetně fragmentů skla se stopami po sklářských kleštích či pinzetě. Sklo se snáze nacházelo v obdělávaných částech pozemku umístěných blízko potoka (bezejmenný přítok Kněhynského potočka), ale dle slov majitelky lze však na střepy narazit i na zatravněných plochách blízko současné roubené stavbě.

Závěr

Projekt Lesní sklárny na Valašsku se soustředí na doložení chodu a přesnou lokalizaci menších skláren, které v lesích daného regionu fungovaly od počátku 17. století až do počátku 19. století. V první etapě výzkumu byly vytipovány lokality v oblasti meziříčsko-rožnovského panství (jedná se o 10 lokalit), u čtyř z nich již byla potvrzena jejich přesná poloha a proveden prvotní povrchový sběr. Další fáze projektu bude zaměřena jednak na dokončení prvotní lokalizace skláren na meziříčsko-rožnovském panství, ale bude také přistoupeno ke stejnému procesu na přilehlém panství vsetínském (zatím zde byla přesně lokalizována sklárna v Novém Hrozenkově-Břežité, ovšem bez nových pozitivních povrchových nálezů). Sklárny na obou panstvích jsou pravděpodobně propojeny prostřednictvím rodin sklářských mistrů, kteří je vedli, i faktem, že suroviny byly mnohdy čerpány ze stejných zdrojů^[31]. Jedním z cílů projektu je i vyjasnění těchto vztahů, stejně jako doložení kontinuity skláren na jednotlivých

panstvích a případně i jejich vazba ke sklárnám v přilehlých Uhrách či na hukvaldském panství. Na lokalitách, které byly potvrzeny průzkumem,

a byl proveden prvotní povrchový sběr, se plánují další pokročilejší formy archeologického výzkumu.

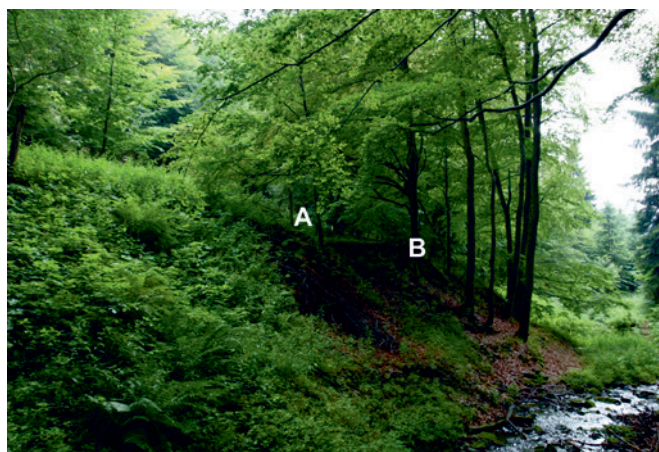
Obrázky 3–8 jsou součástí barevné přílohy na s. 163.

POZNÁMKY

- 1] Baletka L. a kol.: Vsetín. Město a čas, Masarykova veřejná knihovna Vsetín (2008), s. 28.
- 2] Macůrek J.: Valaši v západních Karpatech v 15.–18. století, K dějinám osídlení a hospodářsko-spoločenského vývoje jižního Těšínska, jihozápadního Polska, severozápadního Slovenska a východní Moravy, Krajské nakladatelství Ostrava (1959), s. 50.
- 3] Žaloudík V.: Historie lesů II. a III. cyklus 1969–1970 a 1980, LHC Vsetín a Jablůnka LZ Vsetín, Frýdek-Místek (1984), s. 12, nepublikované.
- 4] Jeřábek R.: Karpatské vorařství v 19. století, Státní pedagogické nakladatelství Praha (1961), s. 15.
- 5] Žaloudík V.: Historie lesů II. a III. Cyklus (vypracováno v 1. 1966/67 a 1975/77), LZ Rožnov pod Radhoštěm, býv. LHC: Bečvy, Rožnov, Val. Meziříčí. Lesprojekt pobočka Frýdek-Místek (1983), s. 6, nepublikované.
- 6] Fernand Vilém: Kronika vsetínského panství (český překlad R. Pavlíka, strojopis, Muzeum regionu Valašsko, p. o. Vsetín, (b. r.), s. 43.
- 7] Žaloudík V.: Historie lesů II. a III. Cyklus (vypracováno v 1. 1966/67 a 1975/77), LZ Rožnov pod Radhoštěm, býv. LHC: Bečvy, Rožnov, Val. Meziříčí, Lesprojekt pobočka Frýdek-Místek (1983), s. 21, nepublikované.
- 8] Žaloudík V.: Historie lesů II. a III. cyklus 1969–1970 a 1980, LHC Vsetín a Jablůnka LZ Vsetín, Lesprojekt pobočka Frýdek-Místek (1984), s. 48.
- 9] Baletka L.: Společenský vývoj od poloviny 17. století do roku 1848 in: Nekuda V. (ed): Okres Vsetín Rožnovsko Valašsko-meziříčsko a Vsetínsko, Lanškroun: Hvězdárna Valašské Meziříčí, Muzejní a vlastivědná společnost v Brně a Okresní úřad Vsetín (2002), s. 208.
- 10] Piperek L.: Počátky sklářství na Rožnovsku, Valašsko – vlastivědná revue, 4 (2000), s. 18.
- 11] Mayer, H.: Sklářny na Hutisku a v Halenkově-Břežité, Valašsko – vlastivědná revue 25 (2010), s. 4–6.
- 12] Baletka L.: K počátkům sklářské výroby na Vsetínsku, Práce Vlastivědného ústavu Vsetín, roč. neuveden (1973), s. 1–9.
- 13] Koblíha K.: Sklářství na Vsacku, Naše Valašsko I., Vsetín (1929–1930), s. 161–163; Baletka L.: Příspěvek ke vzniku průmyslu a dělnické třídy na Valašsku (Počátky skláren v Krásné a formování jejich osazenstva v letech 1855–1864), Práce Vlastivědného ústavu Vsetín, roč. neuveden (1972), s. 1–7; Podzemná, A., Stanický, P.: Historie a současnost sklářské tvorby na Zlínsku, VerBuM, s. 201.
- 14] Štěpán V.: Vývoj sklárny Květné u Uherského Brodu do poloviny 19. století, Časopis Matice Moravské 120 (2001), s. 91–122.
- 15] Bárta J.: Život na staré huti, Archiv pro dějiny průmyslu, obchodu a technické práce v Praze (1935).
- 16] Vašutová V.: Sklářství in: Adam J. (ed.): Velké Karlovice 1714–2014. Velké Karlovice (2014), s. 129–938.
- 17] Mácha P – Bajer V.: Tajemství v názvech ukrytá, Velké Karlovice, Karolinka, Nový Hrozenkov, Ostravská univerzita (2013).
- 18] Havlín Nováková D.: Hydrogeologické zhodnocení ciężkowického pískovce na listu 25–534 Horní Bečva, Geologické výzkumy na Moravě a ve Slezsku XIV, Brno (2007), s. 111–112.
- 19] Štěpán V.: Dějiny sklářství na panství Hukvaldy, Těšínsko: vlastivědný časopis okresů Frýdek-Místek a Karviná 3 (2002), s. 8.
- 20] Piperek L.: Počátky sklářství na Rožnovsku, Valašsko – vlastivědná revue, 4 (2000), s. 19. Od něj pak převzato dalšími autory.
- 21] Štěpán V.: Dějiny sklářství na panství Hukvaldy, Těšínsko: vlastivědný časopis okresů Frýdek-Místek a Karviná 3/2002, s. 105.
- 22] Piperek L.: Počátky sklářství na Rožnovsku, Valašsko – vlastivědná revue, 4 (2000), s. 19. Autor zmiňuje nájemce Martina Haverlandta z Frenštátu.
- 23] Domluvil E.: Valašskomeziříčský okres, Vlastivěda moravská, Brno (1914), s. 114; Kramoliš Č.: Vlastivěda moravská II. místopis: Rožnovský okres, Brno (1907), s. 137–142.
- 24] Neustupný E.: Metoda archeologie, Vydavatelství Aleš Čeněk, Plzeň (2007), s. 66.
- 25] Španihel S.: Nálezy keramiky z obranných priekop mesta Žilina, Archaeologia Historica, 40–0 (2015), s. 857–875. Španihel S.: Nálezy keramiky z pevnosti v Čiernom-Valoch, Zborník Slovenského národného múzea CX – 2016 Archeológia 26 (2016), s. 151–161.
- 26] Baletka L.: Společenský vývoj od poloviny 17. století do roku 1848 in: Nekuda V. (ed): Okres Vsetín Rožnovsko Valašsko-meziříčsko a Vsetínsko, Lanškroun: Hvězdárna Valašské Meziříčí, Muzejní a vlastivědná společnost v Brně a Okresní úřad Vsetín (2002), s. 209.
- 27] Bartík J., Běhounková L., Chrástek T., Nohálová H., Břečková K.: Barokní sklípek se stavební obětinou z archeologického výzkumu na ulici Komenského v Uherském Brodě, Acta Musealia 1–1/2016 (2017), s. 18. obr. 7.
- 28] Peroutka B.: Zaniklý průmysl na Rožnovsku, Naše Valašsko Sborník o jeho životě a potřebách, roč. XI, Vsetín (1967), s. 48–51.
- 29] Štěpán V.: Vývoj sklárny Květné u Uherského Brodu do poloviny 19. století, Časopis Matice Moravské 120 (2001), s. 105.
- 30] Piperek L.: Počátky sklářství na Rožnovsku, Valašsko – vlastivědná revue 4 (2000), s. 19.
- 31] Baletka L.: K počátkům sklářské výroby na Vsetínsku, Práce Vlastivědného ústavu Vsetín, roč. neuveden (1973), s. 3.
- 32] Podle narativního pramene (p. Bajer, Hutisko).
- 33] Z Báčova pocházel soubor získaný povrchovým sběrem od Bedřicha Vaška z lokality Za Jamú z 40. let 20. století, nacházející se ve sbírce MRV. Z lokality Dolní Rozpité se v soukromé sbírce nacházejí povrchové sběry z let 2002–2006.
- 34] Průzkumem a následným ověřováním narativních zdrojů jsme také zjistili, že tzv. sklářská kaplička stojící v Báčově, která je údajně postavená z velkých kusů skla pocházejících z bácovské lesní sklárny, byla v skutečnosti vystavěna ze skelného odpadu Českomoravských skláren v Krásné nad Bečvou těsně po druhé světové válce.
- 35] Podle majitelky současné roubené stavby byl jejich dům postaven ve 20. letech 20. století po té, co domek předchozích majitelů, umístěný blíže k potoku Kněhyně asi 200 m od areálu sklárny, vyhořel.

Lesní sklárny na Valašsku – I. etapa

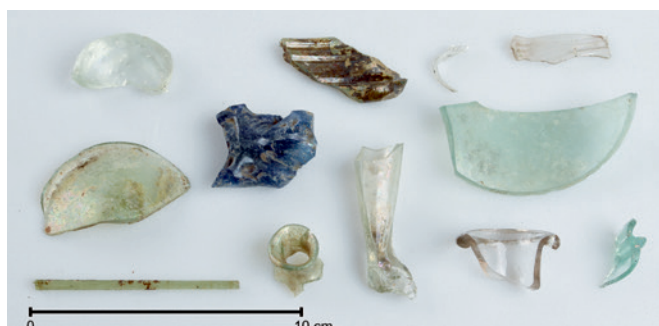
Samuel Španihel, Kamila Valoušková, Pavel Mašláň – barevná příloha ke studii na s. 148-153



3



4



5



6



7



8

3. Horní Rozpité, A: terasa, kde předpokládáme výrobní areál, B: akumulace materiálu
4. Nálezy fragmentů skla, kostí a keramiky v lokalitě Horní Rozpité, foto Milan Ošťádal
5. Starší nálezy fragmentů skla (2002–2006) z lokality Horní Rozpité, foto Milan Ošťádal
6. Část sklářské pánve se zbytkem čiré skloviny z lokality Podstupně, foto Milan Ošťádal
7. Sklárna v trati V Hutí, údolí Kněhyně, indikační skica z roku 1833, objekt hutě s náhonem
8. Fragment zřejmě ze sklářské pece, lokalita V Hutí, foto Milan Ošťádal