



ACTA CARPATHICA OCCIDENTALIS

Příroda Západních Karpat



Muzeum regionu Valašsko, Vsetín
Muzeum jihovýchodní Moravy ve Zlíně

OBSAH | CONTENTS

Články | Articles

- HRONEŠ Michal, DANČÁK Martin & VAŠUT Radim J.: Rozšíření vrby švýcarské (*Salix helvetica* Vill.) v Západních Karpatech - - - - - 3–8
- KOCIÁN Jiří & DANČÁK Martin: Rozšíření jestřábníku věsenkovitého (*Hieracium prenanthoides* Vill.) v Západních Karpatech - - - - - 9–20
- SVAČINA Tomáš & HANÁKOVÁ Petra: Rozšíření a ekologie kriticky ohroženého snědku pyrenejského kulatoplodého (*Ornithogalum pyrenaicum* L. subsp. *sphaerocarpum* /Kerner/ Hegi) v Hostýnských vrších - - - - - 21–43
- TKÁČIKOVÁ Jana & DANČÁK Martin: Rukopis G. A. Říčana „Květena Vsatských hor“ – zapomenutý pramen ke květeně severovýchodní Moravy - - - - - 44–85
- KUBÍN Miroslav & LUSK Stanislav: Rybí osídlení vybraných přítoků Rožnovské Bečvy - - - 86–94
- GÁBA Zdeněk: Příspěvek k poznání exotik lokality Zámrsky u Hranic na Moravě - - - - 95–102
- KUČERA Peter: Významné nálezisko buka (*Fagus sylvatica*) v Podtatranskej kotline - - - - 103–108

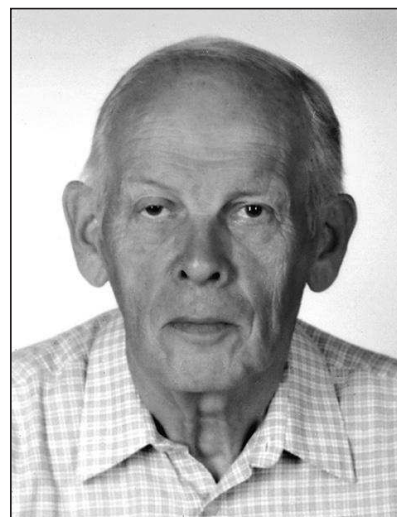
Krátká sdělení | Short notes

- LEDERER Jiří: Nález holubinky černobílé (*Russula albonigra* /Krombh./ Fr.) v Javorníkách (Česká republika) - - - - - 109–110
- KOCIÁN Petr: Nález starčku úzkolistého (*Senecio inaequidens* DC.) v Novém Jičíně (severní Morava, Česká republika) - - - - - 111–113
- PAVELKA Karel & KOLEČEK Jaroslav: Nový nález židovínku německého (*Myricaria germanica*) v korytě Bečvy - - - - - 114–116
- KOLEČEK Jaroslav: Nový nález vážky jasnoskvrnné (*Leucorrhinia pectoralis*, Odonata: Libellulidae) v okrese Vsetín (Česká republika) - - - - - 117–118
- RADA Stanislav: Nová lokalita kobylky *Poecilimon intermedius* (Orthoptera: Ensifera) v Bílých Karpatech (Česká Republika) - - - - - 119
- KONVIČKA Ondřej, STANOVSKÝ Jiří, KOLONIČNÝ Lubomír: Příspěvek k rozšíření a etologii páteříčka *Cordicantharis longicollis* (Kiesenwetter, 1859) v České republice - - - - - 120–122
- ŠUHAJ Jiří, SABOL Ondřej & KRIŠICA Libor: Výskyt tesaříka *Xylotrechus antilope* (Schönherr, 1817) (Coleoptera: Cerambycidae) ve Slezsku (Česká republika, Polsko) - - 123–124
- BENEŠ Jiří & SPITZER Lukáš: Modrásek podobný (*Plebeius argyrognomon* /Bergsträsser, 1779/) (Lepidoptera: Lycaenidae) – nový druh pro severovýchodní Moravu - - - - - 125–127
- PAVELKA Karel: První zimní výskyt kopřivky obecné (*Anas strepera*) v horním a středním Pobečví - - - - - 128–130
- PAVELKA Karel & PAVELKA Jan: Další pozorování budníčka zeleného (*Phylloscopus trochiloides*) v moravských Západních Karpatech - - - - - 131–134

Aktuality a Personálie | Currents News and Personals

- DANČÁK Martin, TKÁČIKOVÁ Jana: Moravskoslezská pobočka České botanické společnosti v roce 2012 - - - - - 135–136
- TRÁVNÍČEK Dušan: Sběrka motýlů Alberta Gottwalda, významný přírůstek do sbírkového fondu Muzea jihovýchodní Moravy ve Zlíně, a životní jubileum jejího autora - - - - - 137–139
- Pokyny pro autory - - - - - 140–141

Sbírka motýlů Alberta Gottwalda, významný přírůstek do sbírkového fondu Muzea jihovýchodní Moravy ve Zlíně, a životní jubileum jejího autora



V roce 2010 Muzeum jihovýchodní Moravy ve Zlíně (MJVZ) zakoupilo poslední část sbírky motýlů, která je celoživotním dílem pana Alberta Gottwalda z Uherského Hradiště. Celý tento komplet se tak stal součástí fondu entomologických sbírek MJVZ. Tato kolekce je natolik významná, že si zaslouží, aby byla blíže představena a zároveň se nabízí možnost přiblížit práci pana Gottwalda, kterou dosud na poli entomologie vykonal.

Albert Gottwald se narodil 4.VI.1937 ve Zlíně, kde letech 1952–1956 vystudoval Střední průmyslovou školu stavební. V letech 1961–1997 byl zaměstnán jako projektant a později byl vedoucí referent oddělení investiční výstavby v Colorlaku a. s. (původně Barvy a laky n. p.) ve Starém Městě. Od roku 1998 je v důchodu a bydlí v Uherském Hradišti, kde strávil většinu času svého života.

Na počátku 50. let 20. století se začal ve svém volném čase seriózně zabývat entomologií, především faunistikou motýlů. Na počátku mu byl rádcem tehdy již pokročilý sběratel Antonín Titz a postupně se seznámil a navázal spolupráci s dalšími lepidopterology, kteří v regionu působili (např. Milan Králíček, Milan Janovský, Vladimír Elsner, Vladimír Bělín a další). Systematicky sbíral dokladový materiál na jihovýchodní Moravě, zejména v okolí Uherského Hradiště, v oblasti mezi Bzencem a Hodonínem, často podnikal sběrné cesty do Chřibů a Bílých Karpat.

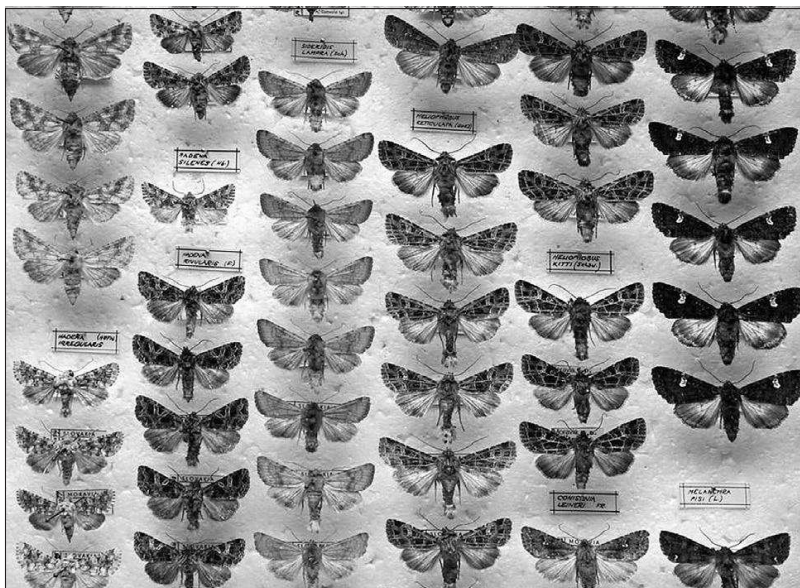
Od 70. let začal také sbírat v Malých Karpatech, Záhorské nížině a Tematínských kopcích na západním Slovensku. Akční rádius svých cest rozšiřoval i na Moravě. Za motýly opakovaně jezdil do Pavlovských kopců, Kobylí, na Pouzdřanskou step a do Jeseníků. Příležitostně vyrážel na vícedenní exkurze do Západních Tater, Jihoslovenského krasu, na Suchou Horu a Krupinskou planinu na Slovensku, ale také do Čech, kde sbíral v Krkonoších a na Šumavě. V zahraničí sbíral příležitostně při zájezdech do Černé Hory, Chorvatska, Řecka, Švýcarska a na Kubu.

Sběratelské aktivity začal utlumovat po roce 2000, svoji sbírku uzavíral a dával jí finální podobu. To ale neznamená, že by se přestal věnovat entomologii. Aktivně se zapojil do projektu mapování motýlů České republiky, které organizovaly a zaštitovaly organizace a instituce jako Společnost pro ochranu motýlů, Entomologický ústav AVČR, Agentura ochrany přírody a krajiny a Správa CHKO Bílé Karpaty. Sledoval rozšíření kriticky ohroženého motýla pestrokřídlece podražcového ve Zlínském kraji a inicioval vysazení jeho živné rostliny podražce křovištního (*Aristolochia clematitis*) na vhodných a perspektivních lokalitách. V neposlední řadě se podílel na přípravě návrhu přírodního parku na kopci Rochus u Uherského Hradiště, který je součástí území NATURA 2000.

Během svých faunistických průzkumů zjistil pět druhů motýlů nových pro území Moravy a dvou nových druhů pro Slovensko. Tyto nálezy a další svoje poznatky publikoval v celé řadě odborných příspěvků i populárněvědeckých článků; jejich přehled je sestaven v bibliografii na konci tohoto pojednání. Členem České společnosti entomologické se stal v roce 1973. Patřil k zakládajícím členům Přírodovědného klubu v Uherském Hradišti v roce 1995, kde působil po celou dobu existence klubu až do roku 2011. Kvalita jeho sbírky byla kolegům dobře známa a díky jeho ochotě nezištně poskytovat údaje, byla data z jeho sbírky citována v celé řadě prací, které shrnovaly znalosti o výskytu motýlů na území bývalého Československa nebo jiných územních celků v tomto regionu, např. REIPRICH & OKÁLI (1989), LAŠTŮVKA (1993), KUDRNA (1994), LAŠTŮVKA (1994), BENEŠ et al. (2002), KUDRNA (2002), HORAL et al. (2006). Zpracoval kompletní seznam denních i nočních motýlů uložených ve své sbírce, kteří byli sbíráni na území České republiky, a ten v roce 2007 poskytl

databázi Entomologického ústavu AVČR v Českých Budějovicích. Obdobný seznam týkající se materiálu uloveného na Slovensku předal v roce 2008 Ústavu krajinářské ekologie SAV v Bratislavě.

Sbírku motýlů utvářel A. Gottwald více než padesát let. Celkem obsahuje 13 645 exemplářů, které jsou uloženy ve 112 dřevěných prosklených krabicích. Krabice (vlastnoručně vyrobené) snesou nejpřísnější nároky jak po stránce estetické, tak funkční (těsnost proti prachu a škůdcům). Všichni motýli jsou vzorně vypreparováni, determinováni jsou autorem sbírky, popřípadě různými specialisty, a opatřeni lokalitními štítky. Úprava a vedení sbírky vypovídá o nesmírné pečlivosti a trpělivosti jejího tvůrce. Většinu exemplářů sbíral a prepařoval sám, ale zastoupeny jsou i jedinci, které získal darem nebo výměnou od kolegů a přátel. Vedle běžných druhů sbírka obsahuje celou řadu faunisticky významných nálezů, ať už jsou to vzácné až raritní druhy, nebo první doklady o výskytu příslušných druhů na území Moravy nebo Slovenska. Ve sbírce je zařazeno i několik druhů, jenž z našeho území vymizely.



V současné době pan Gottwald spolu s týmem, který prováděl komplexní přírodovědný průzkum Evropsky významné lokality Rochus, transformují výsledky své práce do podoby článku, který naši redakci hodlají nabídnout v příštím roce. V posledních pěti letech se také zabývá fotografováním motýlů. Několik jeho snímků bylo prezentováno na různých výstavách a některé z jeho fotografií tvoří obrazový doprovod jeho článků.

Pan Gottwald v letošním roce oslavil své 75. narozeniny. Za celou redakci našeho časopisu bych mu rád popřál pevné zdraví, spoustu elánu a hodně radosti nejenom při mapování a pozorování motýlů.

Literatura

- BENEŠ J., KONVIČKA M., DVOŘÁK J., FRIC Z., HAVELDA Z., PAVLÍČKO A., VRABEC V. & WIEDENHOFFER Z. (eds) (2002): *Motýli České republiky: Rozšíření a ochrana I, II. Butterflies of the Czech Republic: Distribution and conservation I, II*. SOM, Praha, 857 pp.
- KUDRNA O. (1994): *Kommentierter Verbreitungsatlas der Tagfalter Tschechiens. Oedipus*, 8: 1–137.
- KUDRNA O. (2002): *The distribution atlas of European butterflies. Oedipus*, 20: 1–343.
- LAŠTŮVKA Z. (ed.) (1993): *Katalog motýlů moravskoslezského regionu. Katalog von Faltern der mährisch-schleischen Region*. Agronomická fakulta Vysoké školy zemědělské v Brně, Brno, 130 pp.
- LAŠTŮVKA Z. (1994): *Motýli rozšířeného území CHKO Pálava*. Agronomická fakulta Vysoké školy zemědělské v Brně, Brno, 118 pp.
- REIPRICH A. & OKÁLI I. (1989): *Dodatky k Prodrumu Lepidopter Slovenska. 2. zväzok. Biologické práce SAV, Veda, Bratislava*, 106 pp.

Bibliografie A. Gottwalda

- ELSNER V., GOTTWALD A. & JANOVSÝ M. (1991): *Makadlenkovití (Oecophoridae) jihovýchodní Moravy. Zprávy Československé společnosti entomologické*, 27: 58–63.
- ELSNER V., GOTTWALD A., JANOVSÝ M. & KOPEČEK F. (1997): *Motýli jihovýchodní Moravy IV. Sborník Přírodovědného klubu v Uherském Hradišti, Supplementum 2: 1–52*.
- ELSNER V., GOTTWALD A., JANOVSÝ M., KOPEČEK F., LAŠTŮVKA A., MAREK J. & DUFEK T. (1998): *Motýli jihovýchodní Moravy V. Sborník Přírodovědného klubu v Uherském Hradišti, Supplementum 5: 1–62*.

- GOTTWALD A. (1977): Drsnokřídleci a industriální melanismus. *Živa*, 25: 106.
- GOTTWALD A. (1978): Motýli bez křídel. *Entomologický zpravodaj*, 8: 46–49.
- GOTTWALD A. (1980): Compañero mariposa! *Entomologický zpravodaj*, 10: 91–92.
- GOTTWALD A. (1982): Chryspidia putnamí Grote, 1973, nový druh pro Moravu. *Entomologický zpravodaj*, 12: 67–68.
- GOTTWALD A. (2004): Pestrokřídle připomínky. *Zpravodaj Uherského Hradiště*, 7/2004: 19.
- GOTTWALD A. (2008a): Kapitola o perleťovcích. *Zpravodaj Uherského Hradiště*, 6/2008: 19.
- GOTTWALD A. (2008b): Jsou modrásci skutečně myrmekofilní? *Zpravodaj Uherského Hradiště*, 7/2008: 17.
- GOTTWALD A. (2008c): Motýli okřídlení a tažní, bezkřídli i nepohybliví. *Zpravodaj Uherského Hradiště*, 9/2008: 19.
- GOTTWALD A. (2008d): O stužkonoskách: žlutých, červených a modré. *Zpravodaj Uherského Hradiště*, 11/2008: 19.
- GOTTWALD A. (2009a): České názvosloví motýlů a vřetenušky. *Zpravodaj Uherského Hradiště*, 6/2009: 34.
- GOTTWALD A. (2009b): Okáči v okolí blízkém a vzdálenějším. *Zpravodaj Uherského Hradiště*, 9/2009: 34.
- GOTTWALD A. (2009c): Rozšíření a ochrana pestrokřídlece podražcového ve Zlínském kraji. *Acta musealia Musea jihovýchodní Moravy ve Zlíně*, 9(1–2): 47–53.
- GOTTWALD A. (2010): Bělásci běžní i ohrožení. *Zpravodaj Uherského Hradiště*, 6/2010: 29.
- GOTTWALD A. (2011a): Motýlí milování. *Zpravodaj Uherského Hradiště*, 4/2011: 29.
- GOTTWALD A. (2011b): Motýli ve výtvarném umění historickém i současném. *Zpravodaj Uherského Hradiště*, 5/2011: 27.
- GOTTWALD A. (2011c): Píďalky a tmaví drsnokřídleci. *Zpravodaj Uherského Hradiště*, 8/2011: 29.
- GOTTWALD A. (2012a): Denní motýli Míkovic. *Zpravodaj Uherského Hradiště*, 6/2012: 24.
- GOTTWALD A. (2012b): Doplnující průzkum motýlů v Parku Rochus v závislosti na managementu území. *Zpráva pro Rochus, o.p.s. Uh. Hradiště*, 12 pp.
- GOTTWALD A. & BĚLÍN V.(eds.) 2001: Motýli Bílých a Bielych Karpat. *Sborník Přírodovědného klubu v Uherském Hradišti, Supplementum 7*: 1–153.
- GOTTWALD A., HOLOMEK J., KOPEČEK F., TITZ A. & UŘIČÁŘ J. (1996): Příspěvek k faunistice motýlů jihovýchodní Moravy. *Sborník Přírodovědného klubu v Uherském Hradišti*, 1: 56–60.
- GOTTWALD A. & JANOVSKÝ M. (2008): Jména antických postav entomologickém názvosloví. *Bílé Biele Karpaty*, 13: 12–13.
- GOTTWALD A., UŘIČÁŘ J., BĚLÍN V., ELSNER V. & KOPEČEK F. (2012): Motýli Bílých a Bielych Karpat, 1. doplněk. *Acta Carpathica Occidentalis*, 2: 56–71.
- JANOVSKÝ M. & GOTTWALD A. (1978): Pozoruhodné nálezy Lepidopter pro ČSSR 1. *Zprávy Československé společnosti entomologické*, 14: 120–130.
- JANOVSKÝ M. & GOTTWALD A. (1979): Pozoruhodné nálezy Lepidopter pro ČSSR 2. *Zprávy Československé společnosti entomologické*, 15: 97–103.
- JANOVSKÝ M. & GOTTWALD A. (1983): Pozoruhodné nálezy Lepidopter pro ČSSR 3. *Zprávy Československé společnosti entomologické*, 19: 21–25.
- JANOVSKÝ M. & GOTTWALD A. (1984): Pozoruhodné nálezy Lepidopter pro ČSSR 4. *Zprávy Československé společnosti entomologické*, 20: 101–106.
- JANOVSKÝ M. & GOTTWALD A. (1985): Pozoruhodné nálezy Lepidopter pro ČSSR 5. *Zprávy Československé společnosti entomologické*, 21: 109–116.
- JANOVSKÝ M. & GOTTWALD A. (1990): Pozoruhodné nálezy Lepidopter pro ČSSR 6. *Zprávy Československé společnosti entomologické*, 26: 112–118.
- JANOVSKÝ M. & GOTTWALD A. (1991): Pozoruhodné nálezy Lepidopter pro ČSSR 7. *Zprávy Československé společnosti entomologické*, 27: 58–63.
- JANOVSKÝ M., KOPEČEK F., GOTTWALD A., KOPEČKOVÁ B., TITZ A. & VÍŤAZ L. (1997): Motýli Tematínských kopců a přiléhající nivy řeky Váhu. *Sborník Přírodovědného klubu v Uherském Hradišti, Supplementum 2*: 1–52.
- KRÁLÍČEK M. & GOTTWALD A. (1984): *Motýli jihovýchodní Moravy I.* Muzeum J. A. Komenského v Uherském Brodě a OVČSOP Uherské Hradiště, 112 pp.
- KRÁLÍČEK M. & GOTTWALD A. (1985): *Motýli jihovýchodní Moravy II.* OKS Uherské Hradiště a OVČSOP Uherské Hradiště, 141 pp.
- KRÁLÍČEK M. & GOTTWALD A. (1987): *Motýli jihovýchodní Moravy III.* OKS Uherské Hradiště a OVČSOP Uherské Hradiště, 256 pp.

DUŠAN TRÁVNÍČEK

Muzeum jihovýchodní Moravy ve Zlíně, Soudní 1, CZ-762 57 Zlín, e-mail: travnicek@centrum.cz