



Pohled na Hovězí od Sivků. Bezprostřední okolí rekreačních chalup je sečené, svahy jsou ale již zarostlé náletovými dřevinami a proluky mezi mezemi jsou dolesněné smrky.
Foto: M. Langer 1994, fotoarchiv MRV

K zalesňování na Valašsku

Jana Tkáčiková, Lukáš Spitzer

Prostředí, krajinu i louku u svého domu vidíme vždy a jen svýma očima. Pamatujeme si, jak okolní kopečky vypadaly, když jsme byli děti. Pamatujeme si, kolik kopretin se za domem dalo během chvíle natrhat či kde byly na túrách nejlepší výhledy. Intuitivně tak máme rádi přesně to své, co jsme kdysi sami zažili. Za jeden lidský život se toho v krajině většinou příliš mnoho stát nestihne – ačkoli změny valašské krajiny za posledních šedesát či i dvacet let zařadily hodně vysokou rychlost a šlápaly na plyn pokroku a modernizace. Změny probíhaly i dříve, byly však postupné a přirozenější. Pokud bychom se však mohli přesunout v čase a podívat se na okolní kopce nad svým domem očima člověka 19., 18. nebo 17. století, věřím, že bychom svou domovinu vůbec nepoznali.

V České republice jsou místa, kde vypadá krajina takřka stejně posledních několik tisíc let – na Moravě třeba Pálava a mnohá místa Moravské brány. Jiná prochází tak překotnými a rychlými změnami, že při zrychlení běhu filmu připomínají pole – pooř, zasejí, pšenka se zazeleňuje, zežlutne a zase se odhalí hnědá půda. Podobnými rychlými změnami prošla za posledních 500 let valašská krajina.

K valašské krajině dnes neodmyslitelně patří rozsáhlé lesní porosty, převážně smrku, v malé míře buku a dalších dřevin (jedle, javor klen, modřín). Nebylo tomu tak ale vždy. V průběhu staletí se dramaticky měnil poměr lesa, zemědělské či neplodné půdy. Téměř stoprocentní zalesnění smíšenými porosty panovalo pouze před příchodem člověka. Hned poté, co se na Valašsku objevili první osadníci, dochází i k prvnímu nejprve pomalému, posléze hektickému odlesňování. Lesy mizely nejdříve v údolích podél toku Bečvy a jejích přítoků, ale postupem let s houstnoucím osídlením odlesňování zasáhlo i výše položené svahy a hřebeny. Tento stav je spojován s tzv. pasekářskou kolonizací. Kromě pasekářské kolonizace dochází na Vsetínsku od 16. stol. k procesu zvanému valašská kolonizace. Její podstatou bylo využití lesů tehdy většinou listnatých k chovu koz a ovcí. Tato forma salašnictví je jedním z kulturních prvků, který v minulosti propojoval prakticky všechna karpatská pohoří, od Rumunska přes Ukrajinu, Slovensko a Polsko až na Moravu.

Odlesňování dosáhlo maxima v 19. století, kdy izolované lesy produkující dřevo jako stavební surovinu zůstaly pouze na území velkostatků Vsetín, Valašské Meziříčí a Rožnov pod Radhoštěm. Na většině území lesy chyběly a například od řeky Bečvy se táhly dlouhé pastviny se soliterními stromy, jalovci a křovinami až na hřebeny Javorníků či Vsetínských vrchů. Naprosté minimum lesa zůstalo zachováno na pozemcích obcí a drobných majitelů, a to hlavně na místech, kde nebylo možné jinak hospodařit. Nešlo ale o lesy v podobě, kterou známe dnes. Tedy lesy určené výhradně pro produkci dřeva – stejnověkové porosty s dominancí jednoho druhu,

dnes převážně smrku. V minulosti lesy drobných majitelů vypadaly zcela jinak. Byly to tzv. „selské lesy“, ve kterých se upřednostňovala výběrná těžba. Sloužily jako zázemí nezbytné k dobře fungujícímu hospodářství. Byly zdrojem palivového a také stavebního dříví na průběžné opravy a drobné stavby, které hospodářství vyžadovalo. Tyto selské lesy byly velmi druhově bohaté, rostly v nich totiž všechny věkové skupiny dřevin, jak staré, takřka vždy doupné stromy, tak postupně dorůstající pokroucené zmlazení (je až tragikomické, že milovníci přírody říkají a píší již 150 let v případě lesů v zásadě stejné myšlenky a pořád naráží na odpor lesníků a státní správy – v roce 1936 vyšla v Bratislavě publikace o Podkarpatské Rusi, kde ve svém příspěvku prof. A. Malich lituje drastického úbytku strakapodů bělohřbetých, mandelíků a čápů černých kvůli odstraňování selských lesů a sázení smrkových monokultur. Podobně přímo na Valašsku psal G. A. Říčan v textu, který jsme uveřejnili ve Valašsku, vlastivědné revui 2010, č. 24). Dalším kladem byla pestrost samotných dřevin, vedle buku a jedle zde rostly také javory, habry, smrk i borovice. Každá dřevina má dřevo specifických vlastností, které byly využívány pro odlišné výrobky – na výrobu trámů jedle, na násady k motykám habr, na palivo bukové výmladky atd. Valašská krajina v 19. století byla z našeho pohledu velmi malebná krajina. Přehledná a pestrá, s minimem „temných hustých lesů“, ale naopak s loukami, pastvinami, poličky rozdělenými sítí polních cest a roztroušenými selskými lesíky a remízky. Postrádala negativa současné krajiny míst s hustým osídlením – nebyla fádni a nudná.

Postupné odlesňování, kdy klesal poměr zalesněné půdy ve prospěch půdy zemědělské, trval až do roku 1875. Kolem roku 1860 už zcela upadlo salašnictví v důsledku konkurence laciné australské vlny a také se zavádělo cílené lesní hospodářství. V tomto období docházelo v důsledku rozsáhlého odlesnění v povodí Horní (Vsetínské) Bečvy k velkým až neúnosným škodám povodněmi a splachem půdy. Odlesnění se dotklo i hřebenu a prudkých svahů, které byly vypásány a postupně podléhaly erozi. Není výjimkou najít ve fotoarchívech doklady, které ukazují ve valašské krajině kdysi běžná místa postižená erozí mající podobu vystupujícího podloží, tedy výrazné kamenité stráně, vrcholky hřebínek a hluboce zařezané polní cesty. Všechn materiál byl postupně splaven do údolí. Tam, kde chybí půda, nemůže růst ani tráva ani les a tam, kde chybí zelené porosty, nemůže ani zasakovat dešťová voda. S odlesněním a související erozí půdy byla snížena schopnost krajiny zachytávat dešťové srážky. Voda z přivalových dešťů způsobovala povodně a s nimi spojenou další erozi hlavně v okolí vodních toků. K zlepšení tohoto stavu vedla hlavně cesta urychleného zalesňování především vyplavených pastvin a pastevních lesů.

Krajina i lidé vždy následují státem či vrchností povolené a finančně podporované činnosti. V dobách, kdy neměla vrchnost možnost příjmu z lesa, bylo podporováno klučení a zakládání pasek na úkor lesa. Daně se vybíraly z pastvin a dobytka. V době, kdy je podporováno zalesňování státem, zalesňuje se. K zalesňovacímu obratu dochází na sklonku 19. století, kdy se začala rozvíjet velká zalesňovací akce pro povodí Horní Bečvy, kterou velmi úspěšně organizoval vsetínský lesmistr Bernard. Od roku 1871 dochází k rozsáhlé zalesňovací akci podpořené státem a prováděné pro zlepšení odtokových poměrů a také pro lepší hospodářské využití neplodných půd (paradoxně plodí úředně uznané neplodné půdy nejbohatší a nejpestřejší společenstva rostlin a živočichů – což



Rozsáhlé, mezemi dělené pastviny s roztroušenými stromy a keři. Ještě kolem roku 1930 byl hřeben Vsetínských vrchů takřka v celé délce odlesněn. Postupně byly pastviny opouštěny a zalesňovány, ztrácela se tak pestrost krajiny a výhledy. Pohled na Čertův mlýn a Kněhyni od Soláně - Benešek.
Foto: K. Puzskailer, 1920–1930, fotoarchiv MRV

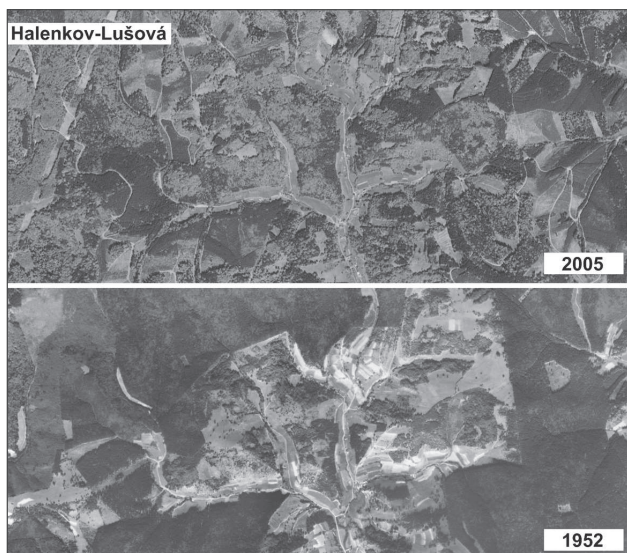


Pohled na Thonetovu továrnu v Halenkově. Vlevo je vidět zalesnění strmého svahu smrkem nevhodné i na pastvu či jinou činnost, vpravo pastviny se soliterními stromy ořezanými na letinu. Foto: K. Puzskailer, 1920–1930, fotoarchiv MRV

bohužel není ekonomicky uznatelný výnos). Velkoplošné exploatační hospodaření spočívající v plošně neregulované těžbě se postupně měnilo na maloplošné pod vlivem zpřísnující se legislativy uvedené v tehdejší lesním zákoně. Zpočátku zalesňovaly hlavně velkostatky (vsetínský, rožnovský a soukromé statky – např. pozemky náležející Thonetům) a poplužní dvory, např. v Halenkově (Silvestr Kazmír, Halenkov 2004).

Jestliže tu bylo v letech 1830 až 1875 převážně velkostatky zalesněno kolem 20 % úhrnu tehdejších nelesních půd, pak do konce 19. století byla díky uvedené organizované akci zalesněna tatáž výměra za poloviční dobu, a to převážně soukromých a obecních nelesních půd. Zalesnění nelesní půdy za posledních zhruba 170 let dosáhlo úctyhodných rozměrů. Tento stav je možné dobře sledovat od doby pořízení stabilního katastru v roce 1829. Ale již před tímto datem velkostatek Vsetín provedl zaměření svých výnosných lesů a zároveň byly nelesní pozemky přičleněné k těmto lesům postupně zalesňovány, takže v roce 1829 byla jejich podstatná část již vedena jako les. Tedy dnes na těchto místech už můžeme pozorovat 3. generaci porostů, převážně smrkové výsadby. V roce 1829 výnosové lesy zaujímaly zhruba polovinu dnešní celkové výměry dnešních lesních pozemků. Byly to převážně lesy velkostatků, jen 10 % představovaly lesy drobných majitelů a obcí. Náklad za zalesňovací materiál, který hradily společně státní a zemská správa, činil v průměru na 1 ha 72 Kč (sazenice pocházely v počátku ze školek u Vsetína). Mnohé statky zalesněním řešily i své finanční problémy, např. již zmíněná firma Thonet, která si zalesněním vzdálených pastvin chtěla zajistit dlouhodobé příjmy z prodeje dřeva a dodávky do svých závodů.

K dalšímu, ještě intenzivnějšímu postupu při tomto zalesňování přispělo zejména vydání zákona o zalesňování povodí Horní Bečvy z 12.10.1896 č.j. LG BZ M 52 ex 1897, který obsahoval v § 1 ustanovení o zalesňování nevýnosných ploch jako jedno z opatření proti zvětšujícím se záplavám v dolních polohách. „Ku srážkovému obvodu Vsetínské řeky Bečvy náležející lesní půda, pastviska a neplodné plochy, po případě též pozemky hospodářské v politických okresích Valašsko-Meziříčském, Uhersko-Brodském a Holešovském, které se hodí k tomu, aby, jsouce stále jako lesy spravovány, zamezily přirostění elementárních a obecně škodlivých nesnázi v obvodu horní (Vsetínské) řeky Bečvy, po případě, aby nesnáze ty umírnily, buďtež, pokud možno, aniž se tím ohrozí hlavní způsob hospodářství, provozovaného dotýčnými majetníky nebo třetími osobami, kterým přísluší právo k těmto pozemnostem, dle ustanovení tohoto zákona ponenáhlu zalesněny.“ Podpora pro zalesňování byla z dnešního hlediska velkolepá, zdarma byl poskytnut materiál na zalesnění nebo zafungovala obdoba dnešních finančních dotací. „Dále se komisi bezplatně budou přenechávati k zalesňování potřebné sazenice z lesních školek moravských státem neb zemí Moravskou vydržovaných nebo podporovaných, pokud stačí zásoba pokaždé ku vydání určená.“ „Obcím, které zakoupivše parcely pozemků dle §7 k zalesnění určené se zavázou, tyto parcely zalesniti ve lhůtě zalesňovací komisi ustanovené, může se již k tomuto zakoupení dáti podpora z fondu zalesňovacího.“ K zalesnění byly určeny přednostně plochy nejvíce ohrožené erozí. „Při určování těchto pozemků buďtež k zalesnění vyhlidnuty zejména vrchy hor, příkré stráně a ony plochy, které zvláště jsou způsobilé k tomu, aby bystřinám umožňovaly odnášení štěrku.“ Plochy zalesněné díky tomuto zákonu byly dále evidovány a spravovány jako les. „Všecky parcely, které



Srovnání zalesněnosti a typu lesů mezi léty 1952 a 2005. Letecké snímky konce údolí Halenkov - Lušová ukazují rozsáhlé, asi 50 let staré lesní porosty v rozích snímků – zalesnění z první vlny na konci 19. století. Dobře odlišitelné jsou ostré lineární hrany lesa. Do roku 2005 došlo pak k zalesnění hřebenevých pastvin a nakonec i luk v údolí na svazích. (Zdroj GEODIS Brno)



Pole a louky, které naši předkové pracně vydobyli na úkor lesa, jsou dnes zalesňovány nebo samovolně zarůstají náletem. Malebné dřevěnice často slouží už jen jako rekreační chaty. Hůře dostupné usedlosti na samotách se v lepším případě stávají také rekreačními chatami. Část jich ale podlehne zkáze a s nimi i malebné okolí tvořené loukami a pastvinami, které se změní na les. Hovězí, údolí Suška, osada U Maršálů. Foto: J. Tkáčiková, 10. 7. 2008

k zalesnění byly ustanoveny, buďtež do zvláštního katastru zaneseny, ... a pak na dále jako lesy spravovány podle ustanovení lesního zákona.... Podobně buďtež všechny pozemky v obvodu Vsetínské Bečvy, které od r. 1878 s podporou z prostředků státních a zemských byly zalesňovány, do zvláštního katastru zaneseny a i na dále jako lesy spravovány podle ustanovení lesního zákona v té které době platného.“

Pro plnění tohoto úkolu byla již roku 1879 zřízena lesní školka ve Vsetíně, z níž se občanům každé obce dostalo za nepatrný poplatek sazenic, kolik jich potřebovaly. Toto zalesňování se provádělo převážně smrkem. Výsadba listnáčů byla nepatrná. Částečně smíšené porosty vznikaly spontánně na vklíněných plochách pastvin do lesů z okrajových náletů jedle, buku a ostatních listnáčů (javor klen, habr, jilm). Při zalesňování byl upřednostňován smrk, problémem je, že do té doby to byla na Valašsku jen zvíčka rostoucí dřevina, spíše jako příměs v selských lesích. Nebylo možné rychle tyto smrky namnožit, a tak se používalo nepůvodní osivo.

V období do 1. poloviny 19. století převládalo na Valašsku zalesňování za používání sje, tedy ekonomicky nevhodného výsevu místního osiva pro velkou spotřebu semene. Zalesňovalo se především semenem jedle a listnáči (buk, habr, javor). Toto osivo se získávalo sběrem nebo výkupem od místních sběračů, bylo to tedy osivo místní proveniencce. Se vzrůstající snahou o rychlejší a hlavně velkoplošnější zalesňování a zároveň s protežováním smrku coby hlavní dřeviny začalo být osivo nakupováno od semenářských firem zřejmě z předhůří Jeseníků nebo ze severní části Beskyd od lesního úřadu Ostravice. Také modřiny byly



Zalesňování pastvin smrkem je dobře viditelné na tomto leteckém snímku údolí Nový Hrozenkov-Babínek. Kromě drobného bukového selského lesa v pravém horním rohu snímku jsou všechny tmavé, ostře ohraničené porosty vysázené monokulturální smrčiny. (Zdroj GEODIS Brno)



Opuštěním pastvin a poliček na mezích došlo většinou k jejich zarostlým náletům či přímému zalesnění. Na tomto leteckém snímku z údolí Nový Hrozenkov-Břežítá je dobře vidět obojí. Světlejší linie porostů keřů a stromů na bývalých mezích vzniklé z náletu jsou v středě pravé poloviny snímku nedolesněné a ponechané svému vývoji. V pravém dolním rohu jsou již bývalé meze kompletně zalesněny smrkem a zbyly z nich jen světlé pruhy listnatých dřevin ve smrkovém lese. (Zdroj GEODIS Brno)

pěstovány z osiva pocházejícího z Jeseníků. Jisté je, že semena smrku a borovice byla nakupována, ale určitě přesně jejich původ je dnes také kvůli chybějícím archivním dokladům téměř nemožné. U jedle a buku a ostatních listnáčů se zalesňování provádělo převážně přirozenou cestou, z velké části ze spontánního náletu. Při jejich částečném umělé obnově bylo nadále používáno místní osivo.

Za další 45leté období v letech 1900 až 1945 bylo zalesněno až 50 % dnešní rozlohy bývalých nelesních půd a v letech 1946 až 1979 (za 34 let) už jen necelých 10 % těchto půd. Dnes trend zalesňování nadále pokračuje. Po roce 1990 řada drobných vlastníků získala zpět pozemky v restitucích a vzhledem k tomu, že drobné chovatelství na Valašsku téměř ustalo, lákavým řešením, jak naložit s nevyužitou zemědělskou půdou, je právě její přeměna na les. Problémem je i fakt, že zalesněné parcely postupně pohlcují i své okolí náletem, zástínem a znemožněním jiného hospodaření. Vklíněné loučky do okolních vzrůstajících lesů se stávají neproduktivními a odkázány stát se také lesní půdou.

Oficiální statistiky vykazují neustále vzrůstající podíl lesní půdy, která je vedena v katastrech. Skutečné množství a pokryvnost lesa je na Valašsku ale ještě daleko vyšší, než se udává. Je možné odhadnout, že je nutno k oficiální výměře lesa ještě připočítat dalších asi 10 %. Lesy totiž rostou i na dlouhodobě neudržované neplodné půdě a zanedbaných či nelegálně zalesněných trvalých travních porostech. Vlastníci většinou nepřepisují své pozemky na les, a tak se Valašsko navenek úředníkům

z Prahy stále tváří jako sice lesnatý kraj, ale pořád s podstatným podílem orné půdy a luk. Tak tomu bylo ale bohužel naposledy někdy v roce 1950. V současnosti jsme svědky poslední fáze zalesňování, která postupně zasáhla od hůře přístupných hřebenu až do nejnižších údolních poloh k samotné řece Bečvě a zaplňuje poslední luční enklávy. Valašsko se pomalu ubírá cestou postupného zalesnění, kdy bude na první pohled připomínat spíše dnešní Jeseníky či Šumavu a květnaté louky s orchidejemi, pasoucí se ovečky a malebné výhledy budeme obdivovat jen na starých fotografiích ve fotoarchívech.

Valašsko doby portášů a zbojníků – Makedonská současnost.

Návštěva Makedonie zasáhne staromilce valašské krajiny na velmi citlivém bodě. Kopečky jsou sice trochu strmější a skalnatější, ale svou celkovou tvář se velmi blíží té, co známe z domova. Té valašské. Není divu, jedná se o stejné pohoří – Karpaty, stejnou zemědělskou činnost – pastvu ovcí a malá polička, na svazích s ořezávanými stromy a pasenými selskými lesíky. Je to prostě unikátní výlet do Valašska 18. století. Rozsáhlé pastviny, eroze, solitérní stromy a selské lesy ve vyšších polohách a strmějších svazích – to už na Valašsku dnešní doby nenajdeme. Makedonci začátku 21. století tak řeší stejné problémy jako Valaši konce 18. století. Chovy ovcí upadají, krajina zarůstá, lidé utíkají do měst a emigrují za lepším životem do zahraničí. Cílené zalesňování jehličnany (finančně motivované ze strany státu ze stejných příčin jako u nás, jen zpožděné o 150 let) bylo započato až na sklonku 20. století, brzy bylo však zastaveno – došly peníze. Navíc nedošlo ani k výchově zasazených porostů, takže kmeny nahusto nasázených boroviček navzájem srostly a propletly se do neprůchodné hradby stromů. Jinak se zde za posledních 200 let prakticky v péči a obhospodařování krajiny nic nezměnilo (jistě, Makedonci mají na vývoj své země a krajiny jiný názor, z pohledu Čecha byly ale změny v Makedonii tak pomalé a nezásadní, že vlastně ani nebyly). Proto zde na rozdíl od situace u nás můžeme studovat a obdivovat krajinu a její život zakonzervovanou a nezměněnou po mnoho set či i tisíc let. Naplno se zde projevila tolikrát omílaná pravda současné ekologie – největším zabijákem přírody je bohatý stát.



Krajina současné Makedonie velmi připomíná staré fotografie a kresby Valašska z 18.–19. století. Dobře jsou vidět pokusy o zalesnění borovicemi z 80. let 20. století, pomocnou ruku přiložili i českoslovenští lesní inženýři. Foto: J. Beneš, květen 2010



Okolí staré obce Vitoliště, střední Makedonie. Dosud činná krajina s poličkami a pastvinami, samostatně stojícími stromy stínícími odpočívající dobytek a polní cesty kopírující přirozeně členitý terén. Foto: J. Beneš, květen 2010