

# JAK SE POZNÁ BROUKOVIŠTĚ?



Na podzim v roce 2012 byl u vsetínského zámku pokácen starý dub, jehož pařez můžete vidět níže při vstupu do parku od sídliště Sychrov. Dub byl již skoro mrtvý a v kořenech mu řádila hniloba. Při silnějších větrech hrozilo, že se vyvrátí. Na umírajícím starém stromě ale žije spousta hmyzu. Odvezením celého kmene i s větvemi zmizí celý jejich svět. Jak bychom jim mohli pomoci? **Vytvoříme broukoviště!**



Naše broukoviště je hromada dřeva, kterou vidíte u zámecké zdi. Hmyz více než estetiku ocení příjemné bydlení! **Maximum dřeva jsme ponechali s kůrou** a strany hromady klád obsypali štěpkou. Broukoviště jsme umístili **na slunném místě.**



tesařík dubový  
(*Plagionotus arcuatus*)

## Kdo bude v broukovišti bydlet?

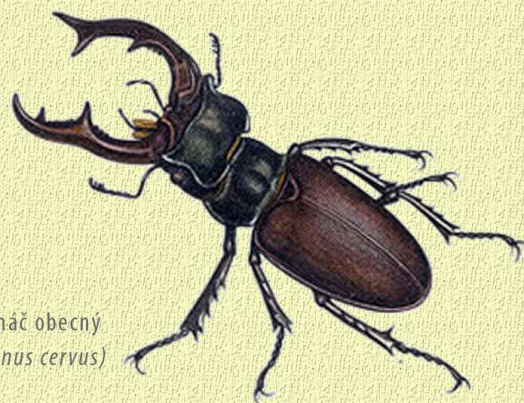
V hniјících kmenech na zemi a ve štěpce žijí třeba larvy **zlatohlávků** nebo **roháčů**. Pod kůrou polen bydlí **tesaříci, červotoči** a mnoho dalších malých dřevních brouků. Hnízdo si zde mohou postavit **čmeláci a mravenčí**. Do osluněných kmenů se nastěhují i **samotářské vosičky a včelky**. I přes svůj název ale broukoviště neposkytuje úkryt pouze hmyzu. Zabydlet se v něm mohou i **ještěrky, slepýši** nebo si postaví hnízdo **drobní pěvci**. V zimě v něm zase přespí ježek.



zlatohlávek zlatý  
(*Cetonia aurata*)



larva zlatohlávka



roháč obecný  
(*Lucanus cervus*)

## Chcete vědět víc, jak přírodě na vaší zahradě pomoci?

Přijďte se podívat do věže vsetínského zámku! Objevujte na připravených hrách, jak se přírodě a jejím dětem žije na zahradách, lesích i loukách. Ve věži najdete i hezký a praktický **hmyzí hotel**. Nejenže poskytuje domov ohroženým včelkám a čmelákům, ale poslouží také jako pěkná dekorace do vaší zahrady.