

ACTA MUSEALIA

Muzea jihovýchodní Moravy ve Zlíně
a Muzea regionu Valašsko, Vsetín



XVIII

2020/1-2

OBSAH:

Studie

Lokalita Bílavsko – hrad Chlum jako součást pravěkého komunikačního koridoru Peter Kováčik, Veronika Dudková, Petr Dvořák, Michael Hanšut	8
Páni z Krásna, jejich majetkové zázemí a sociální vazby (K otázce stratifikace moravské šlechty ve vrcholném středověku) Dalibor Janiš	24
Kancionály ve sbírkových a knihovních fondech Muzea jihovýchodní Moravy ve Zlíně Veronika Balajková	54
Sušárny ovoce – živé dědictví Horního Vsacka Ivana Špitzer Ostřanská	90
C. k. notář ve Valašských Kloboucích Notáři František Volf, Antonín Voříšek, František Březina, Josef Tognier a Josef Vavrouch Petr Odehnal	110
Přednáška cestovatele Emila Holuba v Kroměříži roku 1890 a její ozvuky Petr Pálka	134
Osudy romského a židovského obyvatelstva v Hulíně za 2. světové války Zdeněk Fišer	158

Musealia

Ze stodoly do muzejní sbírky – polozapomenutý nález kamenného sekeromlatu s obvodovým žlábkem z Kunovic Jaroslav Bartík, Petr Gadas	190
Drátenictví a jeho soudobá podoba, se zvláštním zřetelem na tvorbu Pavla Adamce z Vizovic Jana Košťuríková	196
Stopy lidského umu Samuel Španihel	206

Personalia a miscelanea

Za etnografkou zlínského muzea Zuzanou Marhoulovou Alena Prudká	212
---	-----

Kancionály ve sbírkových a knihovních fondech Muzea jihovýchodní Moravy ve Zlíně

*/ Hymn Books in Collections and Libraries of the Museum of the South
East Moravia in Zlín*

Veronika Balajková

Abstract:

The Museum of South East Moravia in Zlín owns more than two hundred signed pieces of hymn literature containing religious songs to be sung during the mass services. These song books represent an interesting collection of religious song writing from the year 1618 until the second half of the 20th century. Hymn books, psalm books and funeral books formed, together with Bibles, a link between the religious and personal life as their contents often supplemented religious storytelling, catechism as well as religious preaching. The same as the Bible, the religious song books were treated with reverence and passed from generation to generation and so they become a witness to the evolution of religious thinking as well as daily life of the believers in our region. And last but not least they document considerable trust of the common people in regional museum societies to which they during the 1930s and the 1940s entrusted these family treasures often containing a number of family notes, devotional graphics but also completions of the song repertoire. Thanks to the enthusiasm of these donors we can now take pride in these gems, such as indubitably are Religious Evangelical Songs (1618), Capella Regia (1693) with some very interesting regional additions and several editions of hymn books by Třanovský, Elsner, Fryčaj or Bečák. Of great regional significance of this collection is also a manuscript Hymn Book of Zlín Organ Players (1843 – 1927). This collection also notably completes the picture of religious evolution in South East Moravia. It is worth noticing that examples in our collection from the 17th, 18th and the first half of the 19th century are represented almost exclusively by prints of evangelical provenience, while in the second half of the 19th century and in the 20th century, this ratio is reversed. It is a testimony of a rich religious diversity in our region, where, especially in some of the villages (Zádveřice, Jasenná, Lutonina, Vizovice), the inhabitants adhered to their protestant beliefs in spite of a long period of re-Catholicization, which, however, in the end won even in the South East Moravia. On the other hand, the gates of religious music and songs guiding us through the whole life are, thanks to these hymn books, open to everyone, irrespective of religion and, the same as centuries ago, they offer consolation and motivation in a human's life, of which singing is an inseparable and essential part.

Keywords:

hymn books, song books, psalm books, religious music, liturgy, old prints, book collections, museum libraries

Úvod

Muzeum jihovýchodní Moravy ve Zlíně (dále MJVM) uchovává více než dvě stě exemplářů hymnologické literatury obsahující náboženské písně určené k duchovnímu zpěvu během bohoslužeb. Tyto zpěvníky tvoří zajímavý soubor náboženské písňové tvorby od roku 1618 až do druhé poloviny 20. století. Velkou část této kolekce jsme získali z majetku muzejních spolků z Luhačovic¹, Vizovic², Napajedel³ a Zlína⁴, které byly v 50. letech minulého století zrušeny a jejich sbírky byly převedeny pod správu tehdejšího Krajského muzea v Gottwaldově (nynější MJVM). Řada z nich ale také pochází ze samostatné sbírkotvorné činnosti a z darů příznivců našeho muzea.

V tomto příspěvku bych ráda na náš soubor duchovních zpěvníků upozornila, neboť je důkazem bohatého náboženského a kulturního života jihovýchodní Moravy

a neodmyslitelně rovněž dokládá jeho jedinečnost ve vývoji náboženského smýšlení zdejších obyvatel během posledních staletí.

Sbírkové knižní fondy jsou ve zlínském muzeu katalogizovány v programu Tritius a ESSP. Zároveň jsou všechny zapsány v Centrální evidenci sbírek (CES) a v současné době jsou postupně zapisovány do Souborného katalogu ČR (www.caslin.cz), Souborného katalogu zlínských knihoven (www.knihovnyzlin.cz) a Katalogu knihoven paměťových institucí Zlínského kraje (<https://knihovny.zlkraj.cz/>). Některá vlastnická označení knih souvisejících s tímto článkem byla též prezentována v rámci projektu Provenio (www.provenio.net).

Vzhledem k historickému vývoji sbírek MJVM se kancionály nachází ve dvou fondech, a to především ve sbírkovém knižním fondu, ale také jako devocionálie v etnografických sbírkách (E). Sbírkový knižní fond je rozdělen na dvě podkategorie, v nichž najdeme staré tisky (ST) z let 1500 až 1800, ale i historické fondy (HF) zaujímající roky 1801 až 1860. Mladší výtisky kancionálů jsou většinou umístěny v běžném knihovním fondu muzejní knihovny (CF a SF).

1. PÍSNĚ DUCHOVNÍ EVANGELISTSKÉ Z PÍSEM SVATÝCH

Nejstarším náboženským zpěvníkem, kterým se může zlínské muzeum pochlubit, je kancionál *PÍSNĚ DUCHOVNÍ EVANGELISTSKÉ* (ST29923) vydaný Jednotou bratrskou v roce 1618 v Kralicích (obr. 1). Bratrské kancionály⁵ dosahovaly evropské úrovně jak množstvím a kvalitou použitých nápěvů, tak promyšleně vystavěným a formulovaným obsahem. Jednota bratrská díky pečlivé redakci zprostředkovala pomocí svých zpěvníků protestantským věřícím, jak vlivy německého reformačního zpěvu, tak dědictví české duchovní písně (SEHNAL – VYSLOUŽIL 2001, 34–35).

Náš exemplář bohužel obsahuje z původních 704 stran pouze strany 37 až 670. Celokožená vazba na dřevěné dýze je ve velmi špatném stavu. Na začátku i na konci



Obr. 1: Písně duchovní evangelistické (1618), fotoarchiv MJVM. |

je vevázáno několik listů popsaných rukopisnými poznámkami obsahujícími většinou další písně. Do knihy je vložen lístek s poznámkou: „*Jiří Horák, Zádveřice č. 36 (dříve Baluskovi), 9/5/1950, Baluskovi dělali i kázání v kostele, když nebyl farář.*“ Tento záznam potvrzuje i přírůstková kniha Musejního spolku ve Vizovicích, kde je kancionál zapsán pod číslem 1760.

2. HOLANŮV KANCIONÁL A PAŠIJE

Prvním hymnografickým dílem kantora a varhaníka Václava Karla Holana Rovenského (1644–1718) byly *PAŠIJE P. JEŽÍŠE KRISTA PODLE SEPSÁNÍ SV. MATOUŠE* vydané roku 1690 v Praze v tiskárně Jiřího Labouna. Exemplář tohoto vydání, které naše muzeum vlastní (ST7), tvoří 27 stran notového záznamu doplněných mědirytinou Piety o rozměrech 142 x 90 mm. Tento výtisk tvoří konvolut s dalším Holanovým dílem vytištěným tamtéž v roce 1692: *PAŠIJE P. JEŽÍŠE KRISTA NA VELIKÝ PÁTEK PODLE SEPSÁNÍ SV. JANA* (ST7/2). O ohlasu Holanových pašijí svědčí celá řada dochovaných exemplářů pašijí sv. Matouše, které můžeme najít v Knihopisu (<http://www.knihopis.cz/>) pod číslem K03110. Na druhé straně k pašijím sv. Jana jsou ve stejné databázi pod číslem K03109 připsány pouze dva exempláře, z toho jeden neúplný, což dokládá unikátnost našeho výtisku.

Nejvýznamnějším Holanovým dílem však stále zůstává kancionál, jež vydal v roce 1693 v Praze pod názvem *CAPELLA REGIA MUSICALIS. KAPLE KRÁLOVSKÁ ZPĚVNÍ A MUZIKÁLNÍ*. Z důvodu Holanových zásahů během tisku vznikl tento zpěvník v několika variantách. Muzeum jihovýchodní Moravy má ve své sbírce exemplář (ST25492) o základních 416 stranách kancionálu a obsahující 664 zpěvních textů (KOUBA 2017, 138), z nichž až polovina vzešla přímo z Holanovy invence a zbývající jsou přejaty ze starších zpěvníků. Většina písní je opatřena notovým zápisem, jehož tvůrcem byl z větší části taktéž sám Holan. Výjimečnost tohoto exempláře dokládají rukopisné dodatky postupně vevázané k jednotlivým kapitolám (obr. 2). Jedná se o 74 listů rukopisně psané partitury včetně textů písní, které tak značně původní Holanův kancionál obohacují. Z příspěvu na předešlé „*Tato kniha, neb Kanczional gest Baltazara Raphaela Walleriana toho Čzasu Organist przy kapli Maleniskeg neb Prowodowskeg. Anno Domini 1773*“⁶ můžeme usuzovat, že v tomto roce nechal provodovský varhaník Baltazar Raphael Wallerian (<https://provenio.net/>) kancionál znovu svázat i s řadou volných listů, na něž si postupně doplnil další potřebné písně.

3. CITHARA SANCTORUM

Když v roce 1636 vydal evangelický kněz Jiří Třanovský (1592–1637) v levočské tiskárně Vavřince Brewera svůj zpěvník *CITHARA SANCTORUM. PÍSNĚ DUCHOVNÍ STARÉ I NOVÉ*, jistě netušil, že se jeho kancionál v příštích několika stoletích stane nejrozšířenější a nejpoužívanější literaturou českomoravského a slovenského protestantismu (KOVAČKA – AUGUSTÍNOVÁ 2008, 204). Tento kancionál, podle svého autora též lidově nazývaný *TRANOSCIUS*, byl vydáván až do poloviny dvacátého století, přičemž byl jeho písňový fond stále obměňován a rozšiřován. Během tří staletí se dočkal více než dvou set vydání. I to napovídá, že význam Cithary výrazně přesahoval tradičně vnímaný rámec zpěvníku. V prostředí náboženského útlaku a nedostatku protestantské náboženské literatury srozumitelné prostému lidu plnila Cithara i funkci výkladu věrouky. Hlavním inspiračním jádrem vybraných písní byly staročeské před-



Obr. 2: Capella Regia Musicalis (1693), fotoarchiv MJVM. |

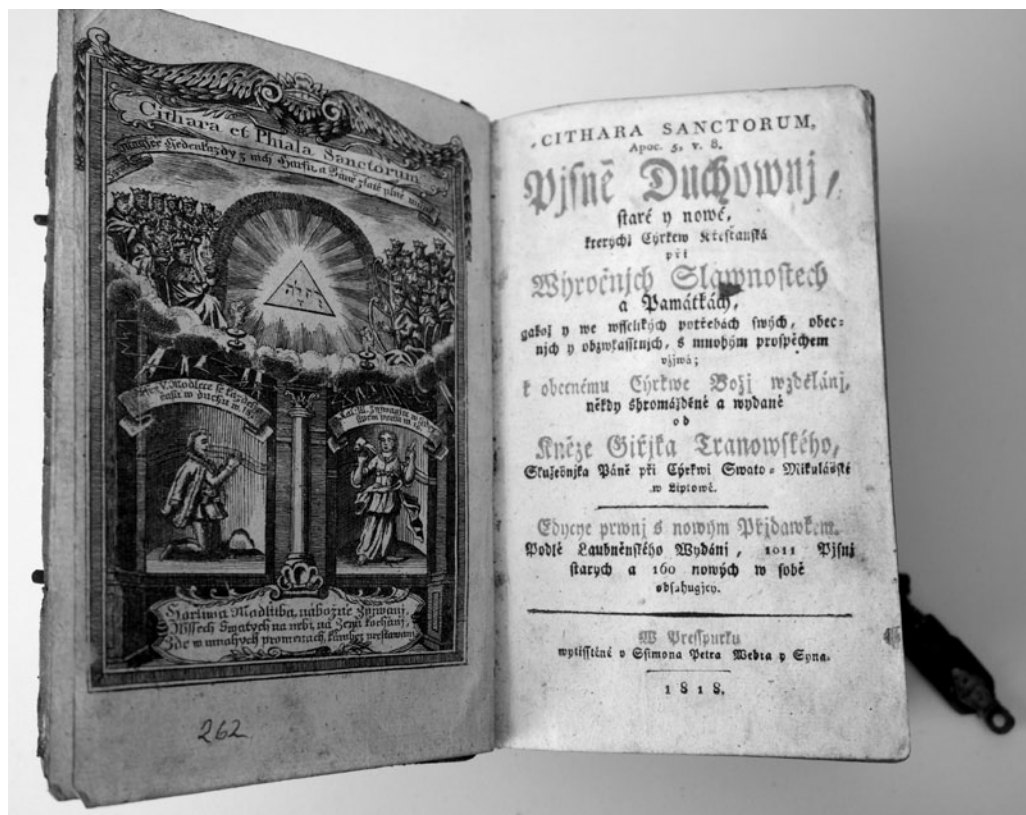
bělohorské protestantské písně, stejně jako Třanovským z němčiny přeložené písně Lutherovy. Velkou část písní však Třanovský sám složil. Písně Cithary jsou rozčleněny do tří dílů, z nich každých pak do deseti pododálů (KOUBA 2017, 431).

Nejstarším výtiskem Cithary, které MJVM uchovává ve svých depozitářích, je velmi rozsáhlé lipské vydání z roku 1737. Právě tato edice se stala nejpoužívanější v moravských evangelických rodinách, o čemž svědčí i fakt, že se v našich sbírkách zachovala hned v šesti výtiscích (ST25553, ST25554, ST29904, ST29905, ST29910, ST29915). Nepříliš dobrý stav a značné opotřebení těchto zpěvníků rovněž dokládá jejich dlouhodobé používání. Lipskou edici připravil evangelický učitel Jiří Sarganek (1702–1743), jenž kromě Třanovského Cithary do kancionálu zahrnul také dvě knihy žalmů a jako přídavek Davidovy žalmy, čímž počet písní, jež kniha obsahuje, narostl na úctyhodných 1951 nenotovaných písnových textů (KOUBA 2017, 361). Lipské vydání Cithary se vymyká z rámce klasických výtisků Třanovského kancionálu (KOVÁČKA – AUGUSTÍNOVÁ 2008, 207). Vzhledem k řadě úprav, jimiž ji Sarganek opatřil, se jedná spíše o jeho svébytné dílo Citharou Třanovského pouze inspirované.

Naše muzeum rovněž vlastní ve dvou výtiscích první bratislavskou edici Cithary z roku 1768 (ST25601, ST29916), která vyšla v tiskárně Jana Michala Landerera a obsahuje 998 písní a přívazek modliteb PHIALA SANCTORUM. Jeden z těchto dvou exemplářů s číslem ST29916 má na vakátu rukopisnou poznámku: „Tento Kancyonál patříj pro Tereziji Štalmach č. 48, Bratřejov“. Díky vložené poznámce a přírůstkové

knize Muzejního spolku ve Vizovicích víme, že tuto knihu daroval muzejnímu spolku: „Zd. Kalenda, Bratřejov 48, 5/6 1944“. Z čehož je patrné, že se zpěvník dědil z generace na generaci a celou dobu přináležel k jednomu domu. Z dalších bratislavských vydání opatrujeme ta z let 1799 (ST29917) a 1818 (HF28922) (obr. 3), jež spolu s dalšími 11 evangelickými náboženskými knihami v lednu roku 1941 věnoval Muzejnímu spolku ve Vizovicích Josef Kolaja (<https://provenio.net/>). Ve většině těchto knih, které se podařilo dohledat, se zachovala řada osobní korespondence a devocionálních grafik dokládajících spojení Kolajů s rodinnými příslušníky rozestými téměř po celém světě (BALAJKOVÁ 2019, 79). Například v tomto exempláři (HF28922) je vloženo několik vizitek a poznámek v maďarštině. Výtisk (ST28866) z roku 1802 představuje ojedinělé vydání Štefániho banskobystrické edice, která jako jediná narušila bratislavský monopol prvních dvou desetiletí 19. století (KOVAČKA – AUGUSTÍNOVÁ 2008, 210). Slovenské výtisky jsou tiskařsky spíše skromné, bez zvláštních ozdob s jedinou ilustrací před titulním listem.

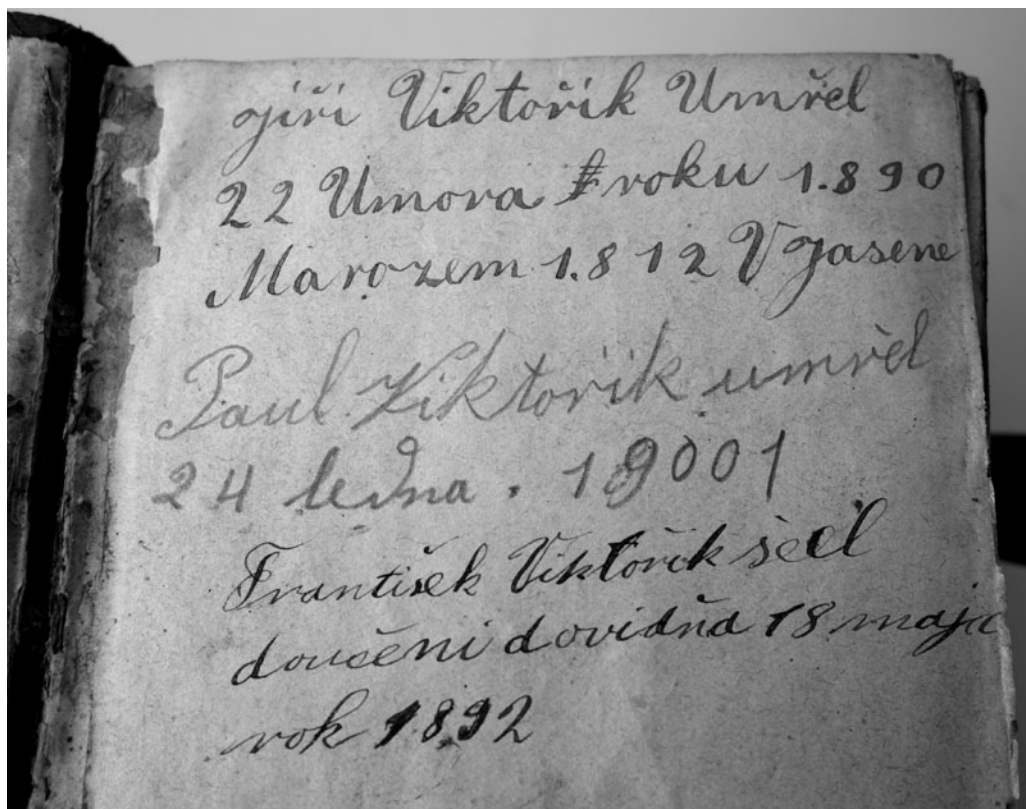
Přijetí tolerančního patentu v roce 1781 znamenalo pro moravské i české evangelíky dosažení dlouho očekávané náboženské svobody, která se odrazila i ve vydávání Třanovského Cithary. Jedním z prvních zveřejnění na našem území je edice pražská z roku 1784, která je druhým nezměněným vydáním Sargankovy Cithary sanctorum poprvé vydané v Lipsku v roce 1737. Tuto edici k tisku připravil a svým nákladem vy-



Obr. 3: Cithara sanctorum (1818), fotoarchiv MJVM. |

dal Jan Ferdinand z Schönfeldu. Toto vydání máme ve dvou exemplářích (ST25645, ST29932), které však nejsou v příliš dobrém stavu. Třetí edici Sargankovy Cithary, která vyšla rovněž v Praze v letech 1819 a 1820, připravil evangelický pastor Jiří Opočenský. Exemplář této edice (HF29440) se již od pohledu zcela liší od ostatních vydání především svými rozměry 25 x 19 cm na rozdíl od jinak běžných 18 x 11 cm. Kromě 32 stran předmluvy obsahuje 910 stran hlavního textu nenotovaných písní a na 78 stranách *Celý Žaltář Proroka a Krále Sw. Dawida*. Dle exlibris na předešlé kniha v roce 1889 patřila Janu a Terezii Kubjaček.

V letech 1820 až 1840 přebírá monopol na vydávání Cithary budapeštská filiálka tiskařské dynastie Trattnerů, v jejíž tiskárně během těchto let vyšlo 19 vydání (KOVAČKA – AUGUSTÍNOVÁ 2008, 211). Z budapeštské edice MJVM uchovává ta z let 1834 (HF28839), 1841 (HF28988, HF28989), 1848 (HF29366), 1858 (HF29410), 1863 (E 15309) a 1868 (HF 29466, HF29450). Výtisk z roku 1848, který podle přípisu na prvním vakátu daroval muzeu F. Vařák z Vizovic, zaujme především velmi dobře zachovalou ornamentálně zdobenou ořízkou, zatímco výtisk z roku 1858 nám přináší malé svědectví velké úcty prostých lidí k náboženským knihám, předávaných z rodičů na potomky často i s důležitými rodinnými poznámkami, jako je tomu na vakátu tohoto kancionálu: „Jiří Viktořík umřel 22. Unora roku 1890, Narozen 1812 v Jasene. Paul Viktořík umřel 24 ledna 1901. František Viktořík šel do učení do vidňa 18. maja rok 1892“ (obr. 4).



Obr. 4: Cithara sanctorum (1858), fotoarchív MJVM. |

4. ŽALTÁŘE DAVIDA KRÁLE

Během několika staletí byla vydána řada žaltářů⁷ inspirovaných starozákonními žalmy krále Davida, jejichž autorství, obsah i místo a způsob vydání se často velmi lišily. Nejinak tomu je i u žaltářů, které uchovává zlínské muzeum ve svých depozitářích. Nejvíce je zde zastoupen *CELY ŽALTÁŘ PROROKA A KRALE S. DAVIDA V RYTMY UVEDENÝ*, jenž v našich sbírkách můžeme najít hlavně jako přívazek Cithary sanctorum nebo Nového zákona vydávaného nejdříve v Tiskárně Sirotčího domu v Halle a později v Bratislavě a Budapešti. Nejstarším z nich je lipská edice z roku 1736, kterou vlastníme ve dvou výtiscích (ST25553/2, ST25554/2) a které jsou přívazkem Sargankovy edice Cithary sanctorum z roku 1737. *Celý žaltář* je rovněž přívazkem pražského vydání Cithary z roku 1819 (HF29440/2) a bratislavské edice z roku 1824 (HF28944/2, HF28943/2). Samostatně byl tento žaltář vytištěn v Brně v roce 1783 (ST25683, ST29899, ST29902, ST2993).

Pod názvem *ŽALOMOVÉ NEB ZPĚVOVÉ SVATÉHO DAVIDA* přebásnil a jako první u nás vydal českobratrský spisovatel a překladatel Jiří Strejc (1536–1599) překlad tzv. Ženevského žaltáře (ŠKARKA, A. – LEHÁR, J., ed. 1986, 198). Tento žaltář máme v jednom exempláři z roku 1781 (ST28634).

V Brně v tiskárně Jana Silvestra Siedlera (+1806) vyšel mezi lety 1790–1796 několikrát *ŽALTÁŘ DAVIDA KRÁLE, NA MORAVSKOU ŘEČ PŘELOŽENÝ*. Tato edice je však spíše zaměřena na žalmy k modlitbě nežli ke zpěvu. Muzeum jihovýchodní Moravy uchovává výtisky z let 1790 (ST29939) a 1796 (ST30).

5. EVANGELICKÝ FUNEBRÁL

Tradici českých funebrálů tvořících soubor evangelických písní a zpěvů užívaných během pohřebního obřadu založili již během 16. století členové Jednoty bratrské (VOIT 2006, 288). Na jejich odkaz navázal svým zpěvníkem nazvaným *EVANGELICKÝ FUNEBRÁL OBSAHUJÍCÍ V SOBĚ PÍSNĚ POHŘEBNÍ* slovenský luteránský kazatel Pavel Jakobei (1695–1752) (Ottův slovník naučný 1897, 684), který jej poprvé vydal ve Vratislavi v roce 1740. Toto vydání máme v jednom exempláři (ST29927). Později se vydávání toho zpěvníku přesouvá do Bratislavy do tiskárny Landererových dědiců, z jejichž výtisků zlínské muzeum uchovává ty z let 1813 (HF28900) a 1820 (HF28930). Díky potřebě a oblíbenosti Jakobeiho písní se jejich výběr postupně stával součástí řady dalších evangelických kancionálů, jako bylo kupříkladu Sargankovo vydání *Cithary Sanctorum*. Dále bylo jeho hymnografické dílo včleněno do *Evangelického kancionálu*, anebo zpěvníku *Ve jménu pána Ježíše ruční Kancionálek*, jehož části byly ve značně okleštěné formě vydávány jako přívazek pod názvem *FUNEBRÁLÍK ANEB NĚKTERÉ PÍSNĚ POHŘEBNÍ*, jež vlastníme z let 1856 (HF29402/2, HF30021/2) a 1860 (HF29414/2).

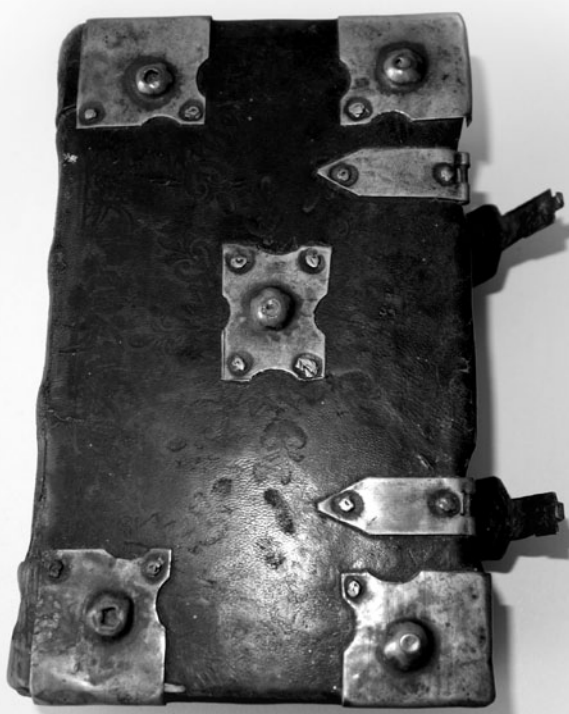
6. ELSNERŮV KANCIONÁL

Z potřeb českého exilu a ze snah o oživení starších bratrských tradic vzešlo nejvýznamnější hymnologické dílo Jana Teofila Elsnera (1717–1782) *KANCIONÁL, TO JEST KNIHA ŽALMŮ I PÍSNÍ DUCHOVNÍCH*, vydané v roce 1753 v Berlíně. Vznikl tak zpěvník, který sloužil českým reformovaným sborům v Braniborsku a ve Slezsku až do začátku 20. století (ŠTĚŘÍKOVÁ 1999, 245). Tento tisk obsahuje 500 nenotovaných písní a přebírá celkovou obsahovou výstavbu Komenského kancionálu z roku 1659, s nímž převzal dědictví bratrského zpěvu (KOUBA 2017, 361).

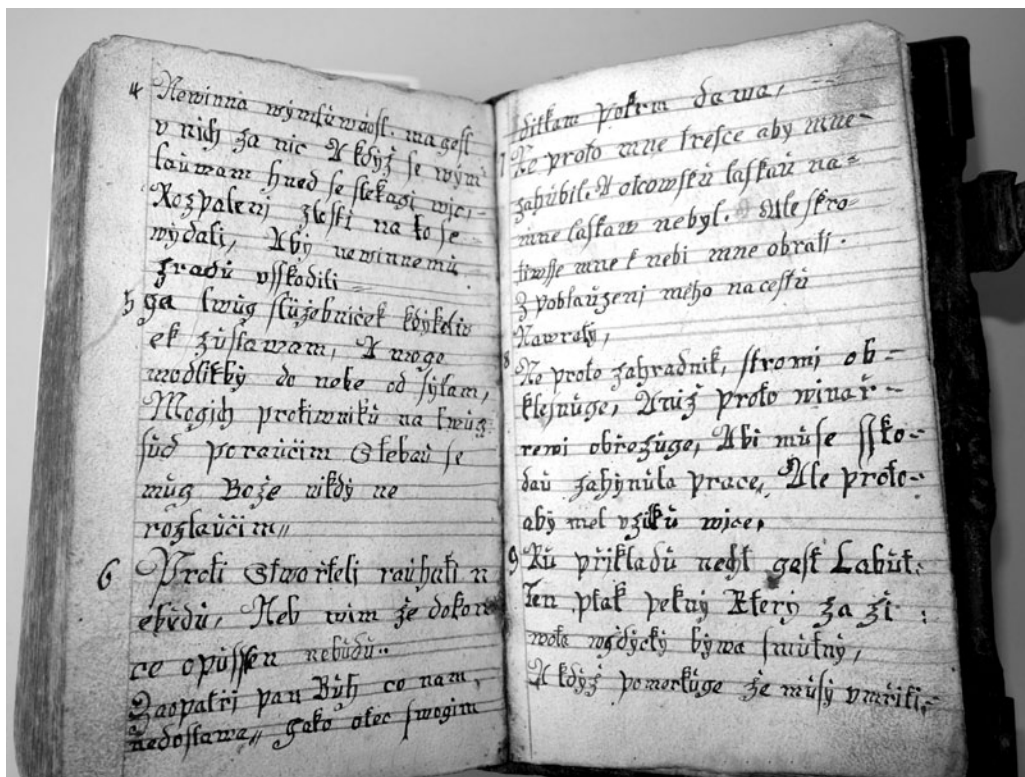
Kromě písní Komenského přebírá Elsnerův Kancionál písně z různých pramenů, kupříkladu z Liberdovy Harfy nové anebo již zmiňované Třanovského Cithary. Lze jej hodnotit jako významný hymnologický výkon, protože je založen na širší znalosti pramenů i na jejich pečlivém a kritickém zpracování, díky čemuž se stal jedním z nejčastěji vydávaných exulantských zpěvníků.

MJVM uchovává ve své sbírce první edici tohoto zpěvníku z roku 1753 v jednom exempláři (ST25584), jenž je bohužel bez titulního listu a několika dalších stran. V přírůstkové knize Vizovického musejního spolku je tento kancionál zapsán jako: „1757. Kancionál, jr.j. kniha žalmů a písní z r. 1753. Dar. Břet. Skokan, Zádveřice č. 20 (1950)“.

Po uveřejnění tolerančního patentu v roce 1781 se vydávání Elsnerova kancionálu přesouvá do Brna. První brněnskou edici z roku 1783 máme hned ve třech kusech (ST25701, ST29911, ST29920). V kancionálu s číslem ST29920, který je bohužel ve velmi špatném stavu, můžeme na několika místech najít vlastnické razítko Musejního spolku v Luhačovicích. Z dalších brněnských vydání Muzeum jihovýchodní Moravy ukrývá ve svých sbírkových fondech ta z let 1794 (ST25671, ST29908), 1805 (HF41), 1806 (HF28882, HF28887, HF28888, HF29983), 1823 (HF28940, HF28941, HF28952, HF29984), 1834 (HF28838) a 1892 (HF29986). Za zmínku z nich určitě stojí *Kancionál, to jest kniha žalmů i písní duchovních* z roku 1794. Tento výtisk (ST29908) se zachoval v poměrně dobrém stavu. Zvláště zaujme precizně provedená celokožená vazba s již částečně setřeným slepotiskem a velmi dobře dochovaným kováním. V dobrém stavu jsou nejenom kovové nárožnice, středové kování, ale i obě spony se stále funkčními štítky (obr. 5). Podle poznámky na předešlé se dozvídáme více o jeho původním majiteli:



Obr. 5: Kancionál, to jest kniha žalmů i písní duchovních (1794), fotoarchiv MJVM. |



Obr. 6: Kancionál, to jest kniha žalmů i písní duchovních (1834), fotoarchiv MJVM. |

„Tuto knihu daroval muzeu města Vizovic Tomáš Štasta č. 64 v Lípě. 22. února 1939“. Za povšimnutí rovněž stojí exemplář z roku 1834 (HF28838), jež podle rukopisné poznámky na vakátu muzejnímu spolku daroval taktéž „Břet. Skokan, Zádveřice č. 20, 12/5/50“ a podle vlastnického razítka patřil Františce Štefkové. Obohacením tohoto svazku je přívazek ručně psaných náboženských písní, které si sem majitelka pečlivě zaznamenala (obr. 6). Rovněž opatrujeme pražská vydání: z roku 1852 ve 3 exemplářích (HF29389, HF29985, HF30007), jeden výtisk z roku 1864 (HF29487) a jeden výtisk z roku 1911, vydaný farářem A. Vondrou v obci Semtěš (E 20259).

Na Elsnerovo dílo navazuje rovněž KANCIONÁL CÍRKVE REFORMOVANÉ vydaný v roce 1876 v Brně (HF29476, E 20175, CF 31) na základě 3. superintendentního sboru reformované církve moravské, jenž se konal ve Vsetíně dne 8. září 1875.

7. NÁSTUPCI TRANOSCIA

Na velkou oblibu Třanovského Cithary sanctorum neboli Transocia navazovalo hned několik zpěvníků snažících se nejen o modernizaci tohoto kancionálu, ale také o přizpůsobení se běžné potřebě věřících zmenšením počtu obsažených písní. Takto byl poprvé v roce 1773 v Bratislavě vytištěn kancionál VE JMÉNU P. JEŽÍŠE RUČNÍ KANCIONÁLEK DOMOVNÍ A POCESTNÝ, který již svým podtitulem Jádru písní duchovních, nejobyčejnějších a nejpotřebnějších nejvíce z Transociuse vybraných naznačuje, že hlavním zdrojem bylo právě Třanovského hlavní hymnografické dílo. Ruční

kancionálek zmenšil svůj obsah oproti *Tranosciu* na pouhých 383 písní a rovněž díky přívětivějšímu rozměru 15 x 9 cm se stal opravdu vyhledávaným zpěvníkem, což nám dokládá i řada dochovaných exemplářů v našich sbírkách, neboť tento příruční zpěvník máme v 18 exemplářích z 11 vydání z let 1790 (ST29935), 1791 (ST29919), 1810 (HF29990), 1811 (29972), 1813 (HF28903, HF28904), 1823 (HF28951, HF29979, HF30022), 1828 (HF28857, HF28855), 1828 nebo 1837 (HF29991, HF30015), 1845 (E 4318), 1856 (HF29402, HF30021), 1860 (HF29414). Opravdovým unikátem obohacujícím dokonce i národní retrospektivní bibliografii je exemplář z roku 1791 (ST29919), k němuž je v Knihopisu pod číslem K03758 zapsán pouze jeden výtisk.

Z dalších mnohých snah o opravenou edici *Tranoscia* vyšel s dobrým výsledkem také *EVANGELICKÝ KANCIONÁL ANEB: VÝBOR NEJOBLÍBENĚJŠÍCH PÍSNÍ DUCHOVNÍCH Z KANCIONÁLŮ VYDÁNÍ LIPSKÉHO, TŘANOVSKÉHO A EVANGELICKÉHO FUNEBRÁLE*. Zlínské muzeum uchovává tento kancionál z let 1876 (HF29458, HF29459, HF29514, CF12337, E 12542), 1889 (HF29460, HF29470, HF29512, HF29515, E 15310) a 1909 (CF29517, E 12545, E 15307). Z výtisků něčím ozvláštněných můžeme jmenovat ten s číslem E 15310 uložený v etnografických sbírkách, jenž na první pohled zaujme dochovanými ornamentálně zdobenými kovovými náročnicemi, ohraničujícími celokoženou vazbu s částečně zachovaným slepotiskem. Kniha rovněž obsahuje řadu poznámek, které nám napovídají více o jejich původních majitelích, rodině Hnilicové z Jasenné: „*Maměnka zemřeli 21. listopadu 1899*“, „*Hnilicová Terezie č. 19 rozená 31. března 1897*“, vlastnické razítko: „*Jiří Hnilica v Jasenné*“.

KANCYONÁLJK, OBSAHUJÍCÍ V SOBĚ PÍSNĚ DUCHOVNÍ Z TRANOSCIUSE TAKMĚŘ VŠECKY ZNÁMÉ A OBYČEJNÉ se stal neodmyslitelnou součástí modlitební knihy evangelického kněze Eliáše Mlynára (1670–1720) *DUCHOVNÍ ŽIVOTA STUDNICE*, která postupně vyšla v 17 edicích (ČERNUŠÁK – NOVÁČEK – ŠTĚDRŮŇ 1965, 105) a těšila se takové popularitě, že byla lidově nazývána „*Studnička*“. MJVM vlastní její vydání z let 1736 (ST25547), 1774 (ST29933, ST29934), 1775 (ST29936), 1810 (HF28898, HF28898/2), 1831 (HF29992) a 1886 (HF29461).

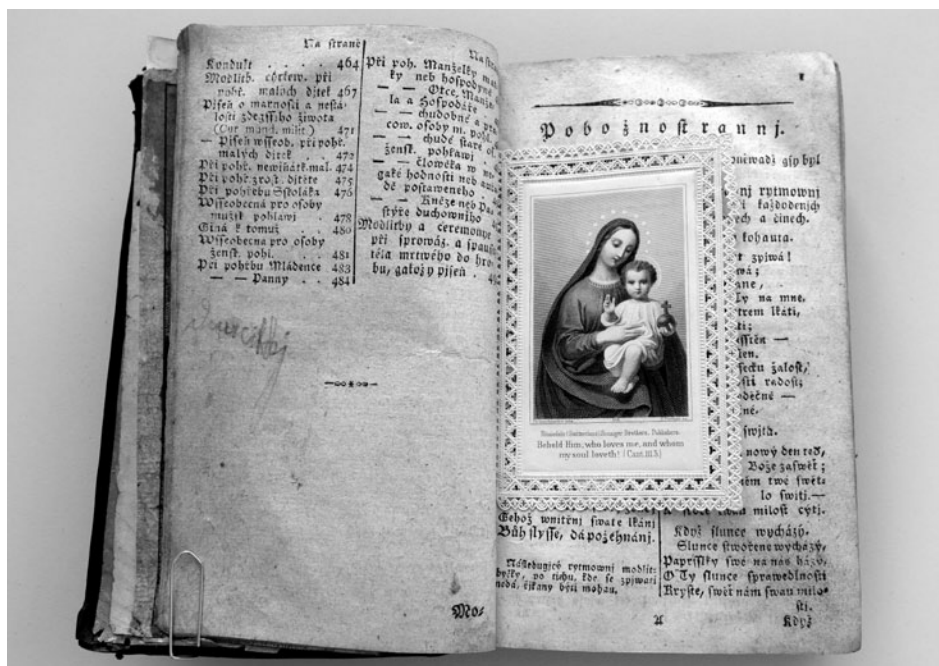
8. FRYČAJOVY KANCIONÁLY

Tomáš Fryčaj (1759–1839) byl významnou osobností moravského katolicismu formovaného osvícenstvím. Duchovní činnost zaměřil hlavně na povznesení selského lidu a na školní mládež. Své hlavní hymnografické dílo vydal Fryčaj v Brně roku 1801 pod titulem *OUPLNÁ KNÍHA DUCHOVNÍCH PÍSNÍ KATOLICKÝCH*. Vzniklo rozšířením a přepracováním jeho původního díla *PÍSNĚ DUCHOVNÍ* z roku 1788. Kancionál z roku 1801 má 380 stran a obsahuje více než 230 písní, nezpívané texty a modlitby. Nápěvy byly podle dobového zvyku tištěny zvlášť. Texty většiny písní složil sám Fryčaj, některé však převzal ze starších zpěvníků a jazykově upravil. Tuto snahu si ještě zkomplikoval respektováním moravského nářečí, proto nebyl ohlas jeho díla vždy jednoznačný (KOUBA 2017, 105). Vzhledem k tomu, že nebyl dostatečně hudebně vzdělán, svěřil hudební stránku svého zpěvníku postupně několika spolehlivým skladatelům, z nichž jmenoval především komponistu Josefa Ondřeje Novotného, Františka Pohla a Jana Kalužika (TROJAN 2011, 243–244). Zlínské muzeum vlastní vydání z roku 1801 v jednom výtisku (ST28876), který získalo ze sbírek Vizovického muzejního spolku. Podle rukopisné poznámky uvedené v knize jej zmíněnému muzejnímu spolku daroval 22. 2. 1941 Emil Hala z Vizovic.

Od roku 1805 vycházel tento kancionál v řadě dalších edic pod názvem KATOLICKÝ KANCIONÁL. Fryčaj svůj zpěvník až do roku 1835 postupně textově upravoval a také rozšiřoval až na 593 strany obsahující 300 písní, řadu modliteb a nezpívaných textů. Texty písní byly odkazovány na čísla notových příloh, které byly vydávány zvlášť u jiných tiskařů. Muzeum jihovýchodní Moravy uchovává ve svých depozitářích edice tohoto zpěvníku z let 1809 (HF28893), 1822 (HF40, HF28937), 1835 (HF28840), 1842 (E 5419). Pozoruhodností zlínského exempláře vydaného v roce 1809 (obr. 7) je vložena devoční grafika Madony s Ježíškem s biblickým citátem: „Behold Him, who loves me, and whom my soul loveth! (Cant. III. 3)“. Z rubové strany obrázku je nápis: „Upomínka na mši svatou, kterou dne 6. prosince 1885 konal novokněž B. Kramoliš, v chrámu Páně sv. Jana Nepomuckého v St. Louis, Mo.“⁸ V letech 1850 až 1907 jen ze zádvěřické oblasti zahrnující obce Zádveřice-Raková⁹, Lípa, Želechovice a Lužkovice emigrovalo do Spojených států amerických 700 až 1000 osob (MIKESKA 1991). Tento svatý obrázek je důkazem častého spojení vystěhovalců z našeho regionu s jejich rodinami ve staré vlasti. Ve výtisku z roku 1822 zase můžeme najít rukopis písně „Dobrou noc“ i s notovým zápisem.

Vedle základní edice připravil Fryčaj i několik zkrácených výběrů písní ze svého zpěvníku určených především mládeži. Do této skupiny drobnějších publikací patří hlavně KATOLICKÝ KANCIONÁLEK poprvé vydaný v roce 1807 (KOUBA 2017, 103). Vyšel později ještě v několika vydáních, z nichž máme to z roku 1838 (HF29510), které se však bohužel nezachovalo v nejlepším stavu, neboť se jedná o torzo bez vazby.

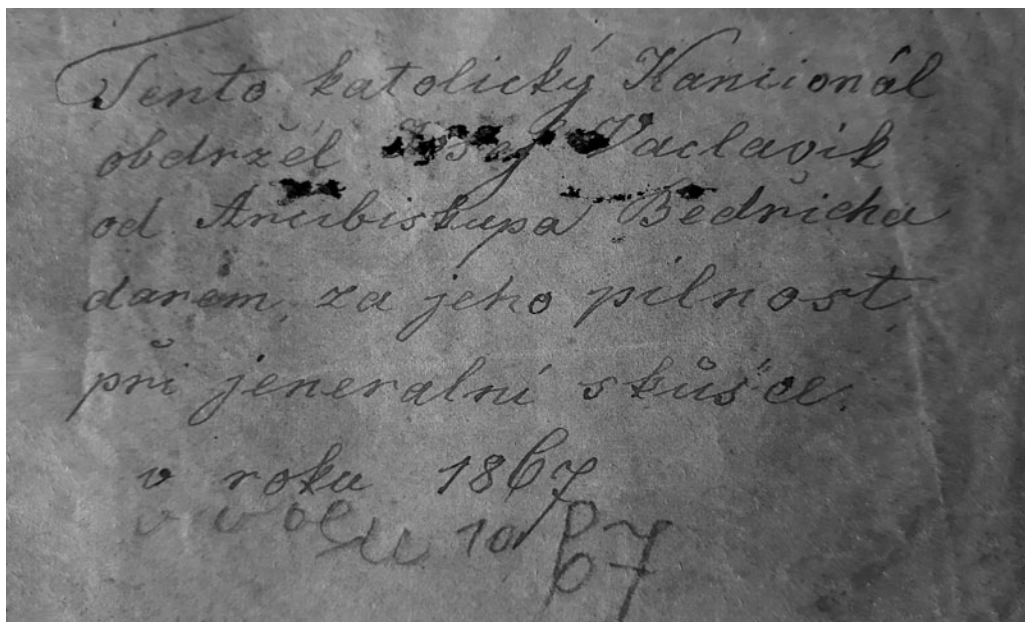
Dalším výběrem z Fryčajova kancionálu je i drobná knížka o 40 stranách vydaná v Uherské Skalici pod názvem PÍSNĚ NA KAŽDÝ DEN V TÝHODNU. I tento útlý svazek vyšel v několika edicích. Naše muzeum má výtisk z roku 1848 (HF29362).



Obr. 7: Katolický kancionál (1809), fotoarchiv MJVM. |

9. BEČÁKŮV KANCIONÁL

Katolický kněz Tomáš Bečák (1813–1855) vydal v roce 1847 v Olomouci KATOLICKÝ KANCIONÁL, jenž „dle Fryčaje vzdělal a mnohými písněmi, modlitbami a zvláštními pobožnostmi pro školní mládež rozmnožil“. O velké oblíbenosti tohoto zpěvníku svědčí, že vyšel ve více než 20 stále se rozšiřujících a doplňujících vydáních (KUBEČKOVÁ 2018, 17), z nichž se nám v našem muzeu zachoval hned v 16 exemplářích z 12 různých edic z let 1847 (HF29357), 1850 (HF29987), 1855 (HF29988, HF29400), 1859 (HF28872, HF29989), 1861 (HF30016), 1865 (CF32, HF29469), 1867 (HF29454), 1872 (HF30018), 1873 (E 5988), 1879 (E 15302, CF 32026), 1880 (HF29468), 1884 (HF30013). V exempláři z roku 1850 je vložen lístek s poznámkou: „Přijato od správy obecné školy ve Vizovicích 28/X/1938“. Podle přírůstkové knihy Musejního spolku ve Vizovicích předala k tomuto datu obecná škola spolku 22 knih s duchovní tematikou z let 1720 až 1850. Tyto knihy pocházely ze sbírky mezi žáky pořádané přímo školou. U neúplného výtisku z roku 1859 (ST29989) můžeme najít řadu rukopisných poznámek. Kupříkladu na předeštlí je připisek: „Krajinskému museu ve Vizovicích darovala: Marie Mikešova č. 201. Želechovice. Obstaral: Scholaster“. Na vakátech jsou vepsány rodinné údaje: „P. František Polepil v Želechovicích tato knižka patří kdo by ju našel vrátijú v číslo 94“, „narozena 1860 křtěna v Želechovicích u svatého petra a pavla“, „Jan Polepil 1870, Anna Polepil 1892 zemřela 13/2 měsíc, František Narozen dne 30 Července 1879, Rudolf Polepil Narozen dne 3 Srpna 1893, Alois Polepil narozen dne 16 července 1897“. Pozoruhodný je také exemplář Bečákova kancionálu z roku 1867. Jedná se o 13. vydání tohoto zpěvníku s 582 stranami v celokožené vazbě obsahující na předeštlí připisek: „Tento katolický Kancionál obdržel Josef Václavík od Arcibiskupa Bedřicha darem za jeho pilnost při jenerální schůsce v roku 1867“.¹⁰ Dle vlastnického razítka na vakátu pochází z majetku muzejní společnosti v Luhačovicích (obr. 8).



Obr. 8: Poznámka z Katolického kancionálu (1867), fotoarchiv MJVM. |

Svou bohatě zdobenou a zachovalou vazbou určitě zaujme i výtisk z roku 1880. Kniha je v celokožené vazbě bohatě zdobené slepotiskem a tlačnými motivy. Velmi dobře jsou zachovány rovněž kovové nárožnice, náročně zdobené středové kování a pukly ve tvaru hvězd (obr. 9). Stejně zdobnou vazbou se nejspíš pyšnila i kniha z roku 1872, která se bohužel dochovala ve velmi špatném stavu. Jeho zajímavostí je kovový medailonek ve středu přední desky, v němž byla nejspíš, dle analogií s jinými náboženskými knihami, vložena ručně malovaná devocionální grafika, která se bohužel nedochovala.



Obr. 9: Katolický kancionál (1880), fotoarchiv MJVM. |

10. KANCIONÁL SVATOJANSKÝ

KANCIONÁL ČILI KNIHA DUCHOVNÍCH ZPĚVŮ PRO KOSTELNÍ I DOMÁCÍ POBOŽNOST byl vydán v jubilejním roce 1863 u příležitosti 1000. výročí příchodu Cyrila a Metoděje na naše území. Jeho hlavním redaktorem se stal římskokatolický kněz a odborník na církevní hudbu Vincenc Bradáč (1815–1874), který si za svůj cíl vzal kultivaci chrámového zpěvu a vzdělávání věřících v tomto ohledu. Základem tohoto zpěvníku se stal kancionál Matěje Šteyera z roku 1683 (tzv. Svatováclavský kancionál). Svatojanský kancionál aktualizoval písně zpívané v kostelích a snažil se reagovat na současnou situaci. Zároveň měl zásluhu na oživení některých starších písní převedením do novějšího jazyka. Bradáč tak předložil 820 písní novým a pokrokovým způsobem přizpůsobeným změnám ve společnosti (KUBEČKOVÁ 2018, 18). Zpěvník byl vydán ve dvou dílech. První část, která vyšla již ve zmiňovaném roce 1863 v Praze, vlastníme ve třech výtiscích (CF13901, HF29484, HF 29506). Druhý díl, jenž vyšel o rok později, máme ve sbírkových fondech rovněž ve třech exemplářích (HF29485, HF29447, HF29507).

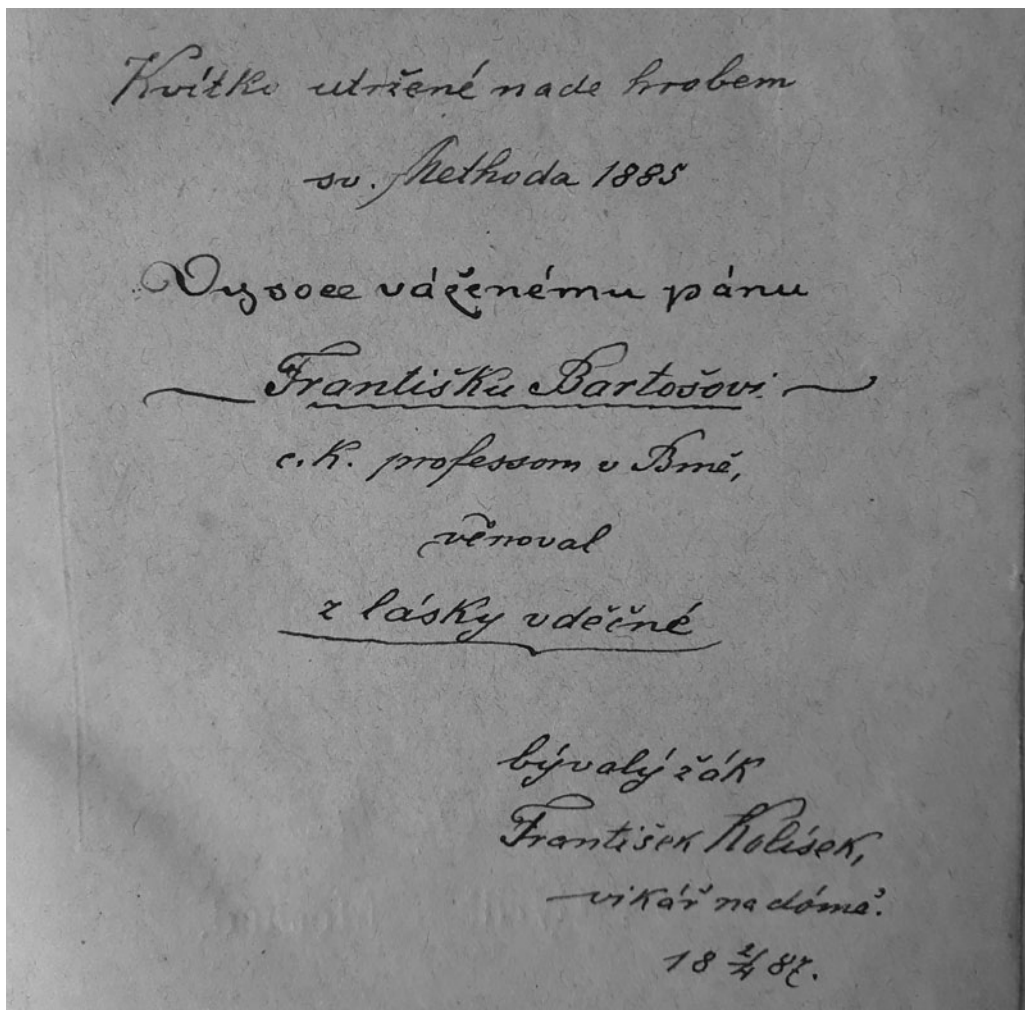
11. KANCIONÁLEK CYRILLSKÝ

Ve druhé polovině 19. století byly pod vlivem cecilianismu vydávány zpěvníky, jejichž tvůrci dbali na úroveň nápěvů i textů. Pod tímto vlivem vydal v roce 1886 v Brně vikář František Kolísek (1837–1914) KANCIONÁLEK CYRILLSKÝ ZAVÍRAJÍCÍ V SOBĚ VYBRANÉ PÍSNĚ PRO VŠECKY DOBY ROKU CÍRKEVNÍHO, JAKOŽ I NEJPOTŘEBNĚJŠÍ MODLITBY PRO LID KATOLICKÝ (FRYDRYCH 2017, 3–4). Tento kancionál máme pouze v jednom kuse (SF20845), nicméně díky jeho unikátnosti není možné se o něm nezmínit. Exemplář patří do sbírkového fondu významného moravského etnografa Františka Bartoše (1837–1906), jehož knihovnu i sbírkové fondy naše muzeum spravuje. Výjimečnost tohoto zpěvníku podtrhuje rovněž srdečná dedikace samotného autora napovídající vzájemné přátelské vztahy mezi Bartošem a Kolískem: „*Kvitko utržené nade hrobem sv. Methoda 1885; Vysoce váženému pánu Františku Bartošovi c.k. professoru v Brně, věnoval z lásky vděčné bývalý žák František Kolísek, vikář na dómě. 2.4.1887*“ (obr. 10).

12. KANCIONÁL ARCIDIECESE OLOMÚCKÉ

ÚPLNÝ KANCIONÁL ARCIDIECESE OLOMÚCKÉ ČILI POSVÁTNÉ ZPĚVY A MODLITBY KU VŠESTRANNÉ POTŘEBĚ PŘI VEŘEJNÉ BOHOSLUŽBĚ A POBOŽNOSTI byl poprvé vydán v Olomouci v roce 1888 pod redakční taktovkou hudebního skladatele a římskokatolického kněze Ludvíka Holaina (1843–1916). Ten navázal na kancionál Bečákův (1847), Šteyerův Kancionál český (1683), Svatojanský kancionál (1863–1864) a řadu dalších zpěvníků, jež se snažil za pomoci soudobých básníků (Jan Soukup, Vladimír Šťastný, František Kyselý) přebásnit a zmodernizovat (KUBEČKOVÁ 2018, 20–21).

Vzhledem k příslušnosti k olomoucké arcidiecézi je jasné, že zlínské muzeum vlastní rovnou několik vydání tohoto zpěvníku. Konkrétně se jedná o 13 exemplářů z šesti různých edic z let 1888 (E 15303), 1889 (E 15304), 1895 (HF29434, E 20166), 1898 (HF29443, E 4135 a-b, E 5989, E 20253/, E 20256/1), 1902 (E 20162), 1911 (E 6283, CF7528). Pátá edice z roku 1898 se nám tedy v našich sbírkách zachovala hned v šesti exemplářích. Nejzajímavější z nich se signaturou HF29443 obsahuje na předešlé poznámku: „*Kobylíkova Andělína, Neubuz-Slušovice*“. V knize je rovněž založena



Obr. 10: Dedikace Františka Kolíska Františku Bartošovi v Kancionálu Cyrillském (1886), fotoarchiv MJVM. |

obálka s písněmi a svatými obrázky a dokonce zažloutlou fotografií vojáků z první světové války, na které čteme: „Drahá manželko Srdečným pozdravem ti zděluji že sem doposuť zdravý čehož i tobě přejí posílám ti dvě podobenky jestli jich obdržíš tak mi hnet odpíš ještě jednou srdečný pozdrav i pro celou rodinu s Bohem“ (obr. 11).

Neoddělitelnou součástí kancionálu byla též hudební stránka, kterou Ludvík Holain zveřejnil zvlášť ve zpěvníku NÁPĚVY K ÚPLNÉMU KANCIONÁLU ARCIDIECESE OLOMOUCKÉ v roce 1894 (HF29471).

Vedle Úplného kancionálu vycházel rovněž výbor z těchto písní pod názvem MALÝ KANCIONÁL ARCIDIECESE OLOMOUCKÉ, který se vzhledem k menšímu rozsahu a rozměrům (14 x 10 cm) těšil velké oblibě. MJVM opatruje tento zpěvník v 17 exemplářích z let 1891 (E 12548/1), 1899 (HF29480), 1905 (E 20168), 1911 (E 1439, E 20252), 1915 (CF29518, CF31582, E 20177), 1921 (CF28029, CF29519, E 15194, E 15195, E 15196, E 17248, E 20266, E 29624, E 29655). Z nich můžeme zmínit například výtisk z roku 1891,



Obr. 11: Úplný kancionál arcidiecése Olomúcké (1898) včetně upomínkových předmětů, fotoarchiv MJVM. |

jenž se nachází v etnografických sbírkách a je součástí konvolutu tvořeného modlitební knihou *Duchovní rajská růže spasitelné vůně* a také několika rukopisně psanými stránkami posvátných písní včetně několika vložených devočních grafik.

13. ČESKÝ KANCIONÁL

V roce 1921 vydal v Praze muzikolog Dobroslav Orel (1870–1942) **ČESKÝ KANCIONÁL** založený na vědeckém studiu, jenž se bezesporu stal mezníkem ve vývoji české duchovní písně (FRYDRYCH 2017, 4). Uchováváme jeden výtisk tohoto zpěvníku z roku 1956 (E 20208). Rovněž máme ve svých fondech **MALÝ KANCIONÁL** (SF22736) z roku 1921, na jehož sestavování se Dobroslav Orel také podílel a který je jakýmsi zestručněným výtahem z Českého kancionálu. Exemplář malého zpěvníku pochází z původního vlastnictví cestovatele Jiřího Hanzelky (1920–2003), jehož knihovnu a sbírkové fondy Muzeum jihovýchodní Moravy spravuje. V Hanzelkově knihovně můžeme taktéž najít **MALÝ KANCIONÁL NEJOBYČEJNĚJŠÍCH PÍSNÍ A MODLITEB** (SF22735), který sestavil a vydal v Olomouci v roce 1901 František Vodička.

14. EVANGELICKÉ KANCIONÁLY 20. STOLETÍ

Kromě mírně novelizovaných kancionálů Třanovského a Elsnerova, které vycházely až do poloviny 20. století, se reformované církve rovněž snažily o obnovu a modernizaci písňového repertoáru a vydávání nových zpěvníků. Z pozoruhod-

ných evangelických zpěvníků tohoto období, jež vlastníme, zaujme *STUDNICE VODY ŽIVÉ* vytištěná v roce 1903 v Budapešti (CF29516), anebo *SBÍRKA DUCHOVNÍCH PÍSNÍ A CHVALOPĚVŮ* vydaná v roce 1926 v New Yorku.

Na základě rozhodnutí Synodního výboru Českobratrské církve evangelické byl od roku 1923 vydáván *ZPĚVNÍK ČESKOBATRSKÉ CÍRKVE EVANGELICKÉ*, jež se ve své předmluvě zvláště odvolává k odkazu kancionálů Jednoty bratrské a J. A. Komenského. Po zevrubnějším ohledání zdrojů jednotlivých písní je patrné, že se *Odbor pro jednotu v bohoslužbě a učení*, který byl sestavením kancionálu pověřen, inspiroval snad u všech známých evangelických hymnografů posledních staletí. Tento kancionál máme v edicích z let 1937 (CF29520), 1946 (E 15308) a 1950 (E 20270).

15. BOŽÍ CESTA. PÍSNĚ A MODLITBY KATOLICKÉHO KŘEŠŤANA

V letech 1938–1968 bylo vydáno celkem 18 edic kancionálu *BOŽÍ CESTA. PÍSNĚ A MODLITBY KATOLICKÉHO KŘEŠŤANA*. Jako u většiny předchozích zpěvníků si redakce opět vytyčila úkol modernizace předešlých již zastaralých kancionálů (KUBEČKOVÁ 2018, 21). Navázala na Holainův kancionál, ale i na starší zdroje jako byl Šteyerův kancionál (1683), Božanův *Slavíček rajský* (1719), *Kancionál svatojánský*, Bečákův kancionál (1852) atd. Kromě modernizace starších písní přinesl tento zpěvník také řadu nových písňových textů i s nápěvy.

Muzeum jihovýchodní Moravy ve Zlíně vlastní tento zpěvník v osmi výtiscích z let 1938 (E 20255), 1941 (E 29798), 1946 (CF28026), 1947 (E 29623), 1952, (E 18977/1),



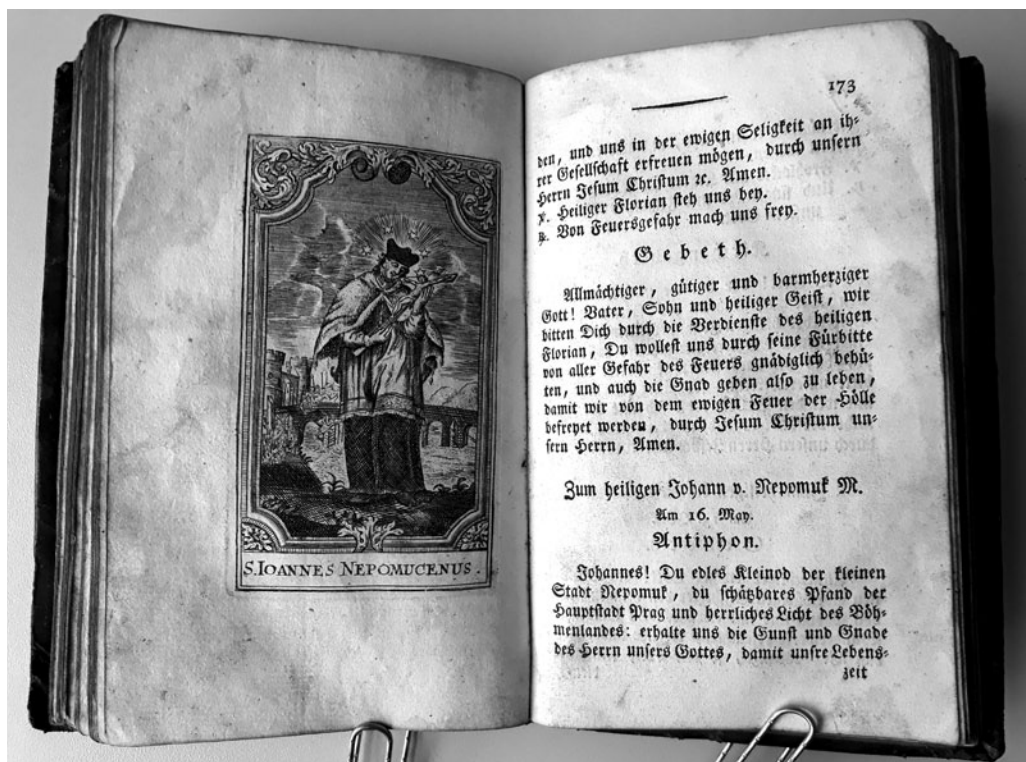
Obr. 12: *Boží cesta* (1968) včetně devočních a upomínkových grafik, fotoarchiv MJVM. |

1955 (CF28027), 1958 (E 18976/1), 1968 (CF28028). Za zmínku jistě stojí zpěvník z roku 1952, který našemu muzeu věnovali manželé Ordeltovi z Jaroslavice společně s několika vloženými rukopisně i strojopisně psanými písněmi a modlitbami. Exemplář z roku 1968 uložený v centrálním fondu knihovny MJVM je doplněn celou řadou svatých obrázků. Tento kancionál získala jeho původní majitelka paní Jana Blahová z Pohorelic od své kmotry k bířmování (obr. 12).

16. NĚMECKÉ KANCIONÁLY

Neklamným důkazem soužití českého a německy mluvícího obyvatelstva na našem území jsou i dochované zpěvníky tištěné v němčině určené jak pro katolíky, tak pro evangelické věřící. Nejstarším německy tištěným kancionálem, který uchováváme, je *GEISTREICHES GESANG-BUCH* vydaný v roce 1732 v polském Žarově (ST25541). Bez povšimnutí nemůžeme přejít také katolický zpěvník *KATHOLISCHES GEBETH UND GESANGBUCH* sestavený a vydaný Laurenzem Zischem ve Vídni v roce 1797 (ST32034). Útlý kancionálek obsahující 248 stran nenotovaných písní je kromě frontispisu doplněn ještě 8 celostránkovými mědirytinami (obr. 13). V knize jsou rovněž vloženy dvě devocionální grafiky s vyobrazením Panny Marie Provodovské a Panny Marie Křtinské.

Ve svých sbírkách naše muzeum taktéž má německý evangelický kancionál *GESANGBUCH ZUM GOTTESDIENSTLICHEN GEBRAUCH FÜR EVANGELISCHE GEMEINEN*, jež uchováváme ve 3 exemplářích z roku 1829 (HF28851, HF28852, HF28970) a ve



Obr. 13: *Katholisches gebeth und gesangbuch* (1797), fotoarchiv MJVM. |

2 exemplářích vytištěných v roce 1852 (HF39386, HF29395), k nimž patří i přívazek ANHANG ZUM GESANGBUCH FÜR EVANGELISCHE GEMEINEN (HF28852/2). Další německy tištěný zpěvník, který se nachází v etnografických sbírkách (E 20264), se bohužel vzhledem k jeho neúplnosti nepodařilo blíže určit.

17. RUKOPISNÉ KANCIONÁLY

KANCYONÁL ZLÍNSKÝCH VARHANÍKŮ (HF29993) byl postupně sepisován v letech 1843 až 1927 zlínskými varhaníky (<https://provenio.net/>). Jedná se o rukopisný svazek v polokožené vazbě s 400 číslovanými stranami a dalšími 19 nečíslovanými na ručním papíře. Některé z číslovaných stran však zůstaly nepopsány. Zpěvník je rozdělen do kapitol na písně Ranní, Adventní, Vánoční, Postní, Velikonoční, Při vystavení velebení svátosti oltářní, Svatodušní k Panně Marii. Ke každé kapitole byly postupně různými pisateli dopisovány jednotlivé písně. Podle poznámky na vakátu kancionál „napsali místní varhaníci Jan Štěrba 1843, Jos. Bilek a jiní 1862 atd. Dopsána neznámým roku 1927“. V knize je na více místech vlastnické razítko „Museum města Zlína“ (<https://provenio.net/>), kterému byl nejspíš kancionál předán. Ve zpěvníku můžeme rovněž najít také řadu založených tištěných i ručně psaných písní a modliteb.

V etnografických sbírkách se skrývá rukopisný kancionál MODLITBY A PÍSNĚ KOSTELNÍ (E 8541), jenž podle poznámky na vakátu „sepsal můj drahý Otec Josef Matuška Řídící učitel v Březnici“. Zpěvník obsahuje 134 popsanych listů. Text je ohraničen rámečkem provedeným černou linkou. Písně a modlitby jsou rozděleny do několika pododdílů. V části *Růžičky wěnce červeného* v sedmé písni je pod slovem Amen uveden letopočet 1854. Zpěvník zlínskému muzeu darovala jako vzácnou rodinnou památku v roce 1992 vnučka pana Matušky paní Milada Vallášová.

Název	Autor	Datum vydání	Místo vydání	Signatura	Číslo Knihopisu	Dárci, Původní majitelé
Pjsně duchownj Ewangelistské, z Pjsem Swatých (evangelický)		1618	Kralice	ST29923	K12872	Jiří Hořák, Zádveřice, MSV
Passyge P. Gežjsse Krysta (katolický)	Holan, Václav Karel	1690	Praha	ST7	K03110	
Passyge P. Gežjsse Krysta na veliký Pátek (katolický)	Holan, Václav Karel	1692	Praha	ST7/2	K03109	
Capella Regia Musicalis. Kaple Královská Zpěwnj (katolický)	Holan, Václav Karel	1693	Praha	ST25492	K01458a	Baltazar Rafael Wallerian. Provodov-Malenisko
Geistreiches Gesang-Buch		1732	Žarov	ST25541		
Cely Žaltář Proroka a Krále S. Dawida w Rytmy wwedeny (evangelický)		1736	Lipsko	ST25553/2 ST25554/2	K17567	Andryas Biatón Simorady

Duchownj Žiwota Studnice (evangelický)	Mlynár, Eliáš	1736	Levoča Kežmarok Lubaň	ST25547	K05645	MSL
Cithara Sanctorum (evangelický)	Sarganek, Jiří Třanovský, Jiří	1737	Lipsko	ST25553 ST25554 ST29904 ST29905 ST29910 ST29915	K15221	53 – Andyas. Biatón Simorady
Ewangelický Funebrál (evangelický)	Jakobaei, Pavel	1740	Vratislav	ST29927	K03442	
Kancyonal to gest knjha žalmů y pjsnj duchownjch (evangelický)	Elsner, Jan Theofil	1753	Berlín	ST25584	K02235	Břet. Skokan, Zádveřice
Cithara Sanctorum (evangelický)	Třanovský, Jiří	1768	Bratislava	ST25601 ST29916	K16317	16 – Zd. Kalenda, Bratřejov Terezie Štalmach, Bratřejov MSV
Duchownj Žiwota Studnice (evangelický) Přívazek: Kancyonáljk, Obsahujcý w sobě Pjsně Duchownj, Z Tranoscyuse	Mlynár, Eliáš	1774	Bratislava	ST29933 ST29934	K05648	
Duchownj Žiwota Studnice (evangelický) Přívazek: Kancyonáljk, Obsahujcý w sobě Pjsně Duchownj, Z Tranoscyuse	Mlynár, Eliáš	1775	Bratislava	ST29936	K05649	
Žalmowé aneb Zpěwowé Swatého Dawida (evangelický)	Strejc, Jiří Patzko, F. A.	1781	Bratislava	ST25634	K17546	
Cely Žaltář Proroka a Krále Swatého Dawida w Rytmu wvedeni (evangelický)		1783	Brno	ST25638 ST29899 ST29902 ST29903	K17570	02 – Fr. Jandík 03 – MSV
Kancyonal To gest Knjha Žalmů y Pjsnj Duchownjch (evangelický)	Elsner, Jan Theofil	1783	Brno	ST25701 ST29920 ST29911	K02237	20 – MSL 11 – Albína Raková, Klaná-Žilín, Josef Tuna, Mor. Olešnice

Cithara Sanctorum (evangelický)	Sarganek, Jiří	1784	Praha	ST29932 ST25645	K15222	
We Gménu P. Gežsje Ruč-nj Kancyonáljk domownj a pocestný (evangelický)	Třanovský, Jiří	1790	Bratislava	ST29935	K03755	
Žaltář Dawida Krále, na Morawsku řeč přeložený (evangelický)		1790	Brno	ST29939	K17563	
We Gménu P. Gežsje, Ruč-nj Kancyonáljk domownj y pocestný (evangelický)	Třanovský, Jiří	1791	Bratislava	ST29919	K03758	František Kalenda, Bratřejov, Františka Štalmachová MSV
Kancyonál To gest Knjha Žalmů y Pjsnj Duchownjch, od rozličných Mužů (evangelický)	Elsner, Jan Theofil	1794	Brno	ST25671 ST29908	K02240	71 – J. Šťastný, Jasenná MSV 08 – Tomáš Šťasta, Lípa MSV
Žaltář Dawida Krále (evangelický)		1796	Brno	ST30	K17564	Franz Januška, Zlín
Katholisches Gebeth und Gesangbuch zum Gebrauche des andächtigen Landvolkes (katolický)	Zisch, Laurenz	1797	Vídeň	ST32034		
Cithara Sanctorum (evangelický)	Třanovský, Jiří	1799	Bratislava	ST29917	K16330	
Rozličné Pjsně k weřegným Službám Božim na wssechny slawnosti		1800	Brno	ST25679		
Auplná Knjha duchownjch Pjsnj Katolických (katolický)	Fryčaj, Tomáš	1801	Brno	ST28876	K02609	
Cithara Sanctorum (evangelický)	Třanovský, Jiří	1802	Banská Bystrica	HF28866		
Kancyonál, to gest, Knjha žalmů i pjsnj duchownjch (evangelický)	Elsner, Jan Theofil	1805	Brno	HF41	K02611	MMZ
Kancyonál, to gest, Knjha žalmů i pjsnj duchownjch (evangelický)	Elsner, Jan Theofil	1806	Brno	HF28882 HF28887 HF28888 HF29983	K17817	83 – MSL

Katolický Kancyonál k vzdělánj a rozncenj skutečné weřegné y domácý Pobožnosti (katolický)	Fryčaj, Tomáš	1809	Brno	HF28893	K02613	
We Gménu P. Gežjsse Ruč-nj Kancyonáljk domownj a pocestný (evangelický)		181-	Bratislava Budapešř	HF29990		Josef Světlík, Želechovice MSV
Duchownj Žiwota Studnice (evangelický)	Mlynár, Eliáš	1810	Bratislava	HF28898		
Kancyonáljk, Obsahujcý w sobě Pjsně Duchownj, Z Tranoscyuse (evangelický)		1810	Bratislava	HF28898/2		
We Gménu P. Gežjsse Ruč-nj Kancyonáljk domownj a pocestný (evangelický)	Třanovský, Jiří	1811	Bratislava Budapešř	HF29972		Miroslav Kalenda, Vizovice MSV
Ewangelický Funebrál (evangelický)	Jakobaei, Pavel	1820	Bratislava Budapešř	HF28900		
Ručnj Kancyonáljk (evangelický)		1813	Bratislava	HF28903 HF28904		
Přjdawek pronikawých nowých y některých starých Pjsnj. (evangelický)		1818	Bratislava	HF44/3		
Cithara Sanctorum (evangelický)	Třanovský, Jiří	1818	Bratislava	HF28922		Josef Kolaja, Vizovice MSV
Celý Žaltář Proroka a Krále Sw. Dawida (evangelický)		1819	Praha	HF29440/2		
Cithara Sanctorum (evangelický)	Sarganek, Jiří Třanovský, Jiří	1819 a 1820	Praha	HF29440		
Ewangelický Funebrál (evangelický)	Jakobaei, Pavel	1820	Bratislava Budapešř	HF28930		Miroslav Štalmach, Lutonina MSV
Katolický Kancyonál k vzdělánj a rozncenj skutečné weřegné y domácý Pobožnosti (katolický)	Fryčaj, Tomáš	1822	Brno	HF40 HF28937	K02615	

MSV – Musejní spolek ve Vizovicích

MSL – Musejní společnost v Luhačovicích

MMZ – Muzeum města Zlína

Název	Autor	Datum vydání	Místo vydání	Signatura	Dárci, Původní majitelé
Kancyonal, to gest, Knjha žalmů i pjsnj duchownjch (evangelický)	Elsner, Jan Theofil	1823	Brno	HF29984 HF28952 HF28941 HF28940	84 – Františka Chludová, Vizovice MSV 40 – K. Lařová, Jasenná MSV
WeGménu Pána Gežsje Ručnj Kancyonáljk (evangelický)	Třanovský, Jiří	1823	Bratislava	HF28951 HF29979 HF30022	79 – J. Navrátil, Jasenná MSV 22. Roz. Stuchlíková, Želechovice MSV
Celý Žaltář Krále a Proroka Dawida (evangelický)		1824	Bratislava	HF28944/2 HF28943/2	44 – MSV 43 – Jos. Mikeska, Zádveřice MSV
WeGménu Pána Gežsje Ručnj Kancyonáljk (evangelický)	Třanovský, Jiří	1828	Bratislava	HF28857 HF28855	
WeGménu Pána Gežsje Ručnj Kancyonáljk (evangelický)	Třanovský, Jiří	1828 nebo 1837	Bratislava	HF30015 HF29991	15 – Milada Kovářová, Vizovice MSV
Gesangbuch zum gottesdienstlichen Gebrauch für evangelische Gemeinen (evangelický)		1829	Berlín	HF28851 HF28852 HF28970	
Duchownj Žiwota Studnice Přivazek: Kancyonáljk, Obsahugjcý w sobě Pjsně Duchownj, Z Transcyuse (evangelický)	Mlynár, Eliáš	1831	Bratislava	HF29992	Jar. Dubčák, Jasenná MSV
Cithara Sanctorum (evangelický)	Třanovský, Jiří	1834	Budapešť	HF28839	
Kancyonal, to gest, Knjha žalmů i pjsnj duchownjch (evangelický)	Elsner, Jan Theofil	1834	Brno	HF28838	Břet. Skokan, Zádveřice Františka Štefková MSV
Katolický Kancyonál k vzdělánj a rozncjenj skutečné weřegně y domácý Pobožnosti (katolický)	Fryčaj, Tomáš	1835	Brno	HF28840	
Katolický Kancyonálek (katolický)	Fryčaj, Tomáš	1838	Brno	HF29510	
Krátký Kancyonálek		1839	Brno	E 20263 – přivazek	

Cithara Sanctorum (evangelický)	Třanovský, Jiří	1841	Budapešť	HF28989 HF28988	89 – Klementina Bartoškova, Vizovice MSV
Katolický Kancyonál (katolický)	Fryčaj, Tomáš	1842	Brno	E 5419	Anna Topičová, Kostelec u Štípy
Kancyonál zlínských varhaníků (katolický)	Štěrba, Jan Bílek, Josef	1843-1927	Zlín	HF29993	Jan Štěrba, Josef Bílek, Zlín MMZ
We Gménu Pána Gežsše Ručnj Kancionáljk domownj y pocestný (evangelický)	Třanovský, Jiří	1845	Budapešť	E4318	MSV
Katolický Kancyonál (katolický)	Bečák, Tomáš Fryčaj, Tomáš	1847	Brno	HF29357	Žofie Holašová
Pisně na každý den w týhodni při neysvětější oběti msse swaté (katolický)	Fryčaj, Tomáš	1848	Skalice	HF29362	
Cithara Sanctorum (evangelický)	Třanovský, Jiří	1848	Budapešť	HF29366	F. Vařák, Vizovice MSV
Kancionál, čili sbírka cjrkewnich i domácích (katolický)	Pohořelý, Josef Mírumil	1849	Praha	HF30023	František Bušek, Tlumačov
Katolický kancionál (katolický)	Bečák, Tomáš	1850	Olomouc	HF29987	MSV
Kancyonál, to gest, Knjha žalmů i pjsnj duchownjch (evangelický)	Elsner, Jan Theofil	1852	Praha	HF29389 HF30007 HF29985	07 – Františka Rokytová, Želechovice MSV
Gesangbuch zum gottesdienstlichen Gebrauch für die Evangelische Gemeinen (evangelický)		1852	Berlín	HF29386 HF29395	
Anhang Zum Gesangbuch für Evangelische Gemeinen (evangelický)		1853	Berlín	HF28852/2	
Modlitby a písně kostelní – rukopis (katolický)	Matuška, Josef	1854	Březnice Zlín	E 8541	Milada Valášová, Nové Město n. Váhom Josef Matuška, Březnice
Katolický kancionál (katolický)	Bečák, Tomáš Fryčaj, Tomáš	1855	Olomouc	HF29988 HF29400	88 - Josef Drga, Újezd

We Gménu Pána Gežsje Ručnj Kancionáljk domownj y pocestný (evangelický)	Třanovský, Jiří	1856	Budapešť	HF29402 HF30021	21 – Ot. Hrejsa Anna Mikulaščíková, Te- rezia Mikulaščíková, Jan Mikulaščík, Jasenná MSV
Funebráljk, aneb Některé písně pohřebnj (evange- lický)	Jakobaei, Pavel	1860	Budapešť	HF29402/2 HF30021/2	
Cithara Sanctorum (evan- gelický)	Třanovský, Jiří	1858	Budapešť	HF29410	Jiří Viktořík, Paul Viktořík, František Viktořík, Ja- senná MSV
Katolický kancionál (katolic- ký)	Bečák, Tomáš	1859	Olomouc	HF28872 HF29989	72 – M. Scholastrová, Lípa MSV 89 – Marie Mikešová, Želechovice Rodina Polepilova MSV
We Gménu Pána Gežsje Ručnj Kancionáljk domownj y pocestný (evangelický)	Třanovský, Jiří	1860	Budapešť	HF29414	
Přidawek nowý. Písnj z částky w nowě složených, z částky z Němčiny w Slowenčinu přeložených (evangelický)		1860	Budapešť	HF29414/2	
Funebráljk, aneb Některé písně pohřebnj (evange- lický)	Jakobaei, Pavel	1860	Budapešť	HF29414/3	
Katolický kancionál (katolic- ký)	Bečák, Tomáš	1861	Olomouc	HF30016	
Kancionál čili kniha du- chovních zpěvů pro kostelní i domácí pobožnost. Díl I. (katolický)	Bradáč, Vincenc	1863	Praha	CF13901 HF29484 HF29506	06 – Karel Hamrlíček, Malenovice
Cithara Sanctorum (evan- gelický)	Třanovský, Jiří	1863	Budapešť	E 15309	Vladislav Jurčák, Lutonina
Kancionál čili kniha du- chovních zpěvů pro kostelní i domácí pobožnost. Díl II. (katolický)	Bradáč, Vincenc	1864	Praha	HF29485 HF29447 HF29507	

Kancionál to jest kniha žal- mův i písní duchovních, od rozličných mužů Božích (evangelický)	Elsner, Jan Theofil	1864	Praha	HF29487	
Katolický kancionál (katolic- ký)	Bečák, Tomáš	1865	Olomouc Prostějov	HF29469 CF32	
Sbírka nejobyčejnějších kostelních písní a modliteb k předpoledním a od- poledním službám Božím (katolický)	Pobial, Jan Evan- gelista	1866	Kroměříž	HF29488	
Katolický kancionál (katolic- ký)	Bečák, Tomáš	1867	Olomouc Prostějov	HF29454	Josef Václavík
Cithara Sanctorum (evan- gelický)	Třanovský, Jiří	1868	Budapešť	HF29466 HF29450	
Evangelický funebrál (evan- gelický)	Jakobaei, Pavel	1868	Budapešť	E 12541	Karla Kremková, Jasenná
Příloha k Cellenské cestě (katolický)		1868	Brno	E 29799	Josef Baďura, Malenovice
Katolický kancionál (katolic- ký)	Bečák, Tomáš	1872	Olomouc	HF30018	
Katolický kancionál (katolic- ký)	Bečák, Tomáš	1873	Olomouc	E 5988	
Čtvero písní k velkému prů- vodu na den sv. Václava 1873 na oslavu 900 letého jubilea založení biskupství Pražského (katolický)		1873	Praha	HF29473	
Kancionál církve reformo- vané (evangelický)	Elsner, Jan Theofil	1876	Brno	HF29476 E 20175 CF31	76 – Františka Vrubel, Břest 75 – Jozef Martinek
Ewangelický Kancionál (evangelický)	Sarganek, Třanovský Jakobei	1876	Kroměříž	CF12337 HF29458 HF29459 HF29514 E 12542	14 – Ant. Tomanec, Jasenná 42 – Karla Kremková, Jasenná
Katolický kancionál (katolický)	Bečák, Tomáš	1879	Olomouc	CF32026 E 15302	02 – Josef Šik, Zlín Rodina Šikova a Spáčil- ova Buchlovice
Zpěvník a modlitební kniha ku většší cti a chvále Boží (katolický)		1879	Český Těšín	E 5559	

Katolický kancionálek (katolický)	Bečák, Tomáš	1880	Olomouc	HF29468	
Věvec písní kostelních (katolický)	Schreyer, Adalbert	1882	Vídeň	HF29444	
Katolický kancionálek (katolický)	Bečák, Tomáš	1884	Olomouc	HF30013	
Duchownj Żiwota Studnice Přívazek: Kancyonáljk, Obsahujcý w sobě Pjsně Duchownj, Z Tranoscýuse (evangelický)	Mlynár, Eliáš	1886	Budapešť	HF29461	Anna Žůrková, Chras- těšov MSV
Kancionálek Cyrillský (ka- tolický)	Kolísek, František	1886	Brno	SF20845	František Bartoš, Mlad- cová
Úplný kancionál arcí- diecése Olomúcké (kato- lický)	Holain, Ludvík	1888	Olomouc	E 15303	Josef Šik, Zlín Rodina Šikova a Spáčil- ova Buchlovice
Úplný kancionál arcí- diecése Olomúcké (kato- lický)	Holain, Ludvík	1889	Olomouc	E 15304	Josef Šik, Zlín Rodina Šikova a Spáčil- ova Buchlovice
Ewangelický Kancionál (evangelický)	Sarganek, Třanovský, Jakobei	1889	Olomouc	HF29460 HF29470 HF29512 HF29515 E 15310	60 – Josef Kolaja, Vizovice Marie Kolajová, Lutonina MSV 12 – Libuše Matelová, Kostelec Terezie Jurčáková
Malý kancionál, čili, Sbíрка písní a modliteb pro mládež katolickou arcidiecése Olomúcké (katolický)	Holain, Ludvík	1891	Olomouc	E 12548/1	Marya Rusek, Šanov
Kancionál to jest kniha žalmův i písní duchovních, od rozličných mužů Božích (evangelický)	Elsner, Jan Theofil	1892	Brno	HF29986	Františka Rafajová, Jasenná Karel Rafaj, Zádveřice
Nápěvy k úplnému kancio- nálu arcidiecése Olomúcké (katolický)	Holain, Ludvík	1894	Olomouc	HF29471	
Úplný kancionál arcí- diecése Olomúcké (kato- lický)	Holain, Ludvík	1895	Olomouc	HF29434 E 20166	34 – Jan Šeliga, Jestřabí 66 – Anna Šeligová, Jestřabí

Úplný kancionál arcidiecése Olomúcké (katolický)	Holain, Ludvík	1898	Olomouc	HF29443 E 4135a-b E 5989 E 20253/1 E 20256/1	43 – Andělína Kobylíková, Neubuz MSV 35 – Božena Šubrtová, Kroměříž Josef Rusek, Příluk 56 – Jindřich Horký, Kašava
Malý kancionál, čili, Sběrka písní a modliteb pro mládež katolickou arcidiecése Olomúcké (katolický)	Holain, Ludvík	1899	Olomouc	HF29480	
Studnice vody živé (evangelický)	Baltík, Bedřich	1903	Budapešť	CF29516	
Německy tištěný kancionál bez titulní strany		1900-1950		E 20264	
[Kancionál]		1900-1950		E 20437	Jana Langová, Zlín
Malý kancionál nejobjevnějších písní a modliteb (katolický)	Vodička, František	1901	Olomouc	SF22735	Jiří Hanzelka, Zlín
Úplný kancionál arcidiecése Olomúcké (katolický)	Holain, Ludvík	1902	Olomouc	E 20162	Libuše Matelová, Zlín-Kostelec
Malý kancionál, čili, Sběrka písní a modliteb pro mládež katolickou arcidiecése Olomúcké (katolický)	Holain, Ludvík	1905	Olomouc	E 20168	
Evangelický kancionál (evangelický)	Třanovský, Jiří	1909	Praha	CF29517 E 12545 E 15307	17 – Zdenka Polášková, Jasenná 45 – Karla Kremplová, Jasenná 07 – Vladislav Jurčák, Lutonina
Malý kancionál, čili, Sběrka posvátných zpěvů a modliteb pro mládež katolickou arcidiecése Olomúcké (katolický)	Holain, Ludvík	1911	Olomouc	E 1439 E 20252	
Úplný kancionál arcidiecése Olomúcké (katolický)	Holain, Ludvík	1911	Olomouc	E 6283 CF7528	

Kancionál to jest: kniha žalmů i písní duchovních (evangelický)	Elsner, Jan Theofil	1911	Semtěš	E 20259	59 – Rodina Semšova, Jasenná
Malý kancionál, čili, Sbírka posvátných zpěvů a modliteb pro mládež katolickou arcidiecése Olomúcké (katolický)	Holain, Ludvík	1915	Olomouc	CF29518 CF31582 E 20177	18 – František Hába, Vizovice
Malý kancionál, čili, Sbírka posvátných zpěvů a modliteb pro mládež katolickou arcidiecése Olomúcké (katolický)	Holain, Ludvík	1921	Olomouc	CF28029 CF29519 E 15194 E 15195 E 15196 E 17248 E 20266 E 29624 E 29655	94, 95, 96 – Vlasta Oxnerová, Zlín 48 – Blanka Cekotová, Napajedla 66 – Ladislav Zuzaník, Držková 24 – Jaromíra Kadlčíková, Velíková 55 – Lenka Pavlíková, Vsetín
Malý kancionál (katolický)	Orel, Dobroslav	1921	Praha	SF22736	Jiří Hanzelka, Zlín
Sbírka duchovních písní a chvalozpěvů (evangelický)		1926	New York	E 20267	Helena Geryková
Zpěvník českobratrské církve evangelické (evangelický)		1937	Praha	CF29520	
[Cesta boží] (katolický)		1938-1950	[Olomouc]	E 20240	Stanislav Voženílek, Spytihněv
Boží cesta (katolický)		1938	Olomouc	E 20255	Langr, Kašava Fr. Polášková, Vizovice
Boží cesta (katolický)		1941	Olomouc	E 29798	Josef Baďura, Malenovice
Boží cesta (katolický)		1946	Olomouc	CF28026	Jana Blahová, Pohořelice
Zpěvník českobratrské církve evangelické (evangelický)		1946	Praha	E 15308	Vladislav Juračák, Lutonina
Boží cesta (katolický)		1947	Olomouc	E 29623	Jaromíra Kadlčíková, Velíková
Zpěvník českobratrské církve evangelické (evangelický)		1950	Praha	E 20270	R. Pastřnek

Boží cesta (katolický)		1952	Praha	E 18977/1	Rodina Ordeltova, Jaroslavice
Český kancionál (katolický)	Orel, Dobroslav	1956	Praha	E 20208	Vít Erben, Otrokovice
Boží cesta (katolický)		1955	Praha	CF28027	Jana Blahová, Pohorlice
Boží cesta (katolický)		1958	Praha	E 18976/1	Blanka Cekotová, Napajedla
Boží cesta (katolický)		1968	Bratislava	CF28028	Jana Blahová, Pohorlice

MSV – Musejní spolek ve Vizovicích

MSL – Musejní společnost v Luhačovicích

MMZ – Muzeum města Zlína

Závěr

Hymnologická literatura uložená ve fondech Muzea jihovýchodní Moravy tvoří zajímavý soubor náboženské písňové tvorby od roku 1618 až do druhé poloviny 20. století. Kancionály, žaltáře i funebrálníky dotvářely, společně s biblemi, spojenci mezi duchovním a soukromým životem, neboť jejich obsah často doplňoval biblickou dějepravu, katechismus i náboženská kázání. Stejně jako bible byly duchovní zpěvníky s velkou úctou uchovávané a předávány z generace na generaci a stávají se nám tak dokladem vývoje náboženského smýšlení, ale i běžného života věřících na jihovýchodní Moravě. V neposlední řadě nám též dokládají velkou důvěru prostých obyvatel v regionální muzejní společnosti, jimž během 30. a 40. let 20. století svěřovali tyto své rodinné poklady často obsahující řadu rodinných poznámek, devočních grafik, ale i doplnění písňového repertoáru. Díky nadšení těchto dárců se nyní můžeme pochlubit takovými skvosty, jakými bezesporu jsou *Písňe duchovní Evangelistické* (1618), *Capella Regia* (1693) s velmi zajímavými regionálními přípisky, několika vydáními kancionálů Třanovského, Elsnera či Fryčaje. Regionálně přínosným obohacením této kolekce je rovněž rukopisný *Kancionál zlínských varhaníků* (1843–1927). V našich fondech můžeme najít jedinečnosti doplňující dokonce i národní retrospektivní bibliografii, zejména *Knihopis*, neboť výtisk *Rozličných Písni k veřejným Službám Božím na všechny slavnosti* z roku 1800 (ST25679) není v *Knihopisu* vůbec uveden. Podobně u zpěvníku *Ve Jménu P. Ježíše, Ruční Kancionálik domovní i pocestný* z roku 1791 (ST29919) je v *Knihopisu* pod číslem K03758 zapsán pouze jeden výtisk.

Vypovídající je také statistický pohled na naši kolekci náboženských zpěvníků, jež představuje více než dvě stě exemplářů zastupujících skoro sto třicet různých edic. Více než polovinu z těchto vydání tvoří zpěvníky evangelické oproti menší polovině katolických kancionálů. Velmi zajímavé také je, že exempláře ze zlínských sbírek ze 17., 18., a první poloviny 19. století představují takřka výhradně výtisky protestantské provenience, ale ve druhé polovině 19. století a ve století 20. se tento poměr zcela obrací. Je to důkazem velké náboženské rozmanitosti jihovýchodní Moravy, kde si zvláště v některých obcích (Zádveřice, Jasenná, Vizovice) udržovalo obyvatelstvo své evangelické vyznání navzdory dlouhému období rekatolizace, která však nako-

nec ve výsledku zvítězila i na našem území. Na druhou stranu brány duchovní hudby a zpěvu, jež nás doprovázejí celým životem, se díky těmto hymnologickým dílům otvírají pro každého bez rozdílu vyznání a stejně jako před staletími nabízejí útěchu a povzbuzení v životě lidském, jehož je zpěv přirozenou a neodmyslitelnou součástí.

Poznámky:

¹ Muzejní společnost a muzeum v Luhačovicích:

Počátky sběratelské činnosti a založení muzea na Luhačovicku jsou velmi úzce spjaty se jmény bratrů Antonína a Františka Václavíkových. Už v roce 1905 otevřel František Václavík v rodném domě v Pozlovicích „starou lidovou jizbu“, v níž prezentoval do té doby nashromážděné sbírky lidového umění z okolí Luhačovic. Velký zájem o tuto expozici utvrdil oba bratry v potřebě založit muzeum. Přípravný výbor pro vznik nového muzea byl ustanoven na podzim roku 1917. Jeho předními členy byli Antonín Václavík, Arnold Kučera, Václav Zajíc a Josef Krystýnek. I přes nelehké válečné podmínky se díky neutuchající aktivitě přípravného výboru podařilo v Luhačovicích a okolních obcích nashromádit tolik exponátů, že 28. července 1918 mohlo být otevřeno muzeum nazvané Prozatímní muzeum slováckého Zálesí, později přejmenované na Muzeum slováckého Zálesí.

Na systematickou sběratelskou a dokumentační činnost bratřích Václavíkových navázala rovněž Muzejní společnost v Luhačovicích, která byla založena 12. srpna 1918. Hnacím motorem této společnosti byl alespoň v počátcích právě Antonín Václavík, jenž se nejvíce zasloužil o rozmnožení sbírek a další muzejní aktivity. Vyvrcholením činnosti Muzejní společnosti v Luhačovicích bylo v roce 1930 vydání národopisné monografie Luhačovické Zálesí, v níž Antonín Václavík prezentoval dvacetiletý výzkum svého rodného kraje. V roce 1939 bylo muzeum nuceno vystěhovat své expozice a sbírky z dosavadní budovy zvané „zámeček“ do nevyhovujících prostor. Až v roce 1943 byly muzeu přiděleny nové prostory v historické budově vily Lipová, kde muzeum sídlilo dalších více než 60 let (PETRÁKOVÁ 2005, 9). Postupným přechodem ústřední postavy Antonína Václavíka na pracoviště v Brně ztrácí činnost muzejní společnosti v Luhačovicích na své aktivitě. V letech 1943 až 1950 přibývalo v inventární knize Muzejní společnosti v Luhačovicích pouze 181 předmětů. Definitivně byla činnost muzejního spolku ukončena 20. 5. 1953. Sbírkou převzal Místní národní výbor Luhačovice a muzeum přejmenované na Městské muzeum Luhačovického Zálesí, bylo v padesátých letech podřízeno Muzeu J. A. Komenského v Uh. Brodě. V roce 1965 se luhačovické muzeum stalo součástí Oblastního muzea jihovýchodní Moravy v Gottwaldově (dnešní MJVM). Archivní pozůstalost Muzejního spolku v Luhačovicích je uložena v Muzeu jihovýchodní Moravy ve Zlíně (PETRÁKOVÁ 2005, 12).

² Krajské muzeum ve Vizovicích:

Díky dlouholeté snaze vizovického rodáka, lékárníka, spisovatele a národopisce Josefa Čižmáře (1868–1965) se v roce 1933 podařilo ve Vizovicích založit Krajský muzejní spolek, jenž se po čtyřleté organizační, propagační a sběratelské činnosti v roce 1937 reorganizoval v Krajské muzeum (ZETĚK – KUNZ 1940, 5). Neúnavnou činností, nadšením a dobrovolnou prací všech svých členů se sbírky vizovického muzea brzy rozrostly natolik, že muzejní místnost poskytnutá v roce 1937 bezplatně hraběnkou Boos Waldekovou v areálu vizovického zámku byla brzy nedostačující a členové muzejního spolku začali volat po stavbě nové muzejní budovy, která se však následkem válečných událostí nikdy neuskutečnila. Stále se zvětšující sbírky tak našly místo na různých místech ve Vizovicích, například u Františka Čižmáře na Hlavním náměstí, anebo v prostorách bývalé židovské modlitebny (KLENOVSKÝ 2010). K zakladateli Josefu Čižmářovi se ve vedení muzea přidala celá řada místních nadšenců snažících se o pozvednutí vizovického kulturního života

a zachování pamětihodností nejen Vizovic, ale také všech okolních obcí. Především můžeme jmenovat předsedu spolku Františka Jandíka, místopředsedu Omara Hrejsu, jednatele Jaroslava Zeřka, zakládajícího člena Jaroslava Žilu a v neposlední řadě pak místní učitele Gustava Imrýška a Ludvíka Kunze, kteří organizovanými sběry mezi svými žáky obzvláště přispěli k rozšíření muzejních fondů. Jak dokládají přírůstkové knihy Krajinského muzea ve Vizovicích, sbírkotvornou činnost nepřerušilo muzeum ani během válečných let. Kupříkladu víme, že jenom během roku 1940 zařadilo muzeum do svých fondů takřka 400 nových předmětů. V tomto roce se muzeum také zařadilo do struktury muzejních organizací a značně též narostl počet jeho členů a důvěrníků v okolních obcích, kteří upozorňovali na různé starožitné předměty ve své obci a pomáhali s jejich získáváním. Návštěvnost muzejních sbírek v roce 1940 byla úctyhodná, neboť během 53 návštěvních dnů muzeum navštívilo 1396 osob (ZETĚK – KUNZ 1940, 9). Díky osobní statečnosti zvláště Gustava Imrýška (VELCEROVÁ 2011, 251) a dalších členů krajinského muzea se podařilo zabránit na konci druhé světové války vydrancování muzejních sbírek nacisty. Již brzy po osvobození naší vlasti pokračují členové muzea ve své neúnavné sbírkotvorné a výstavní činnosti, kterou ukončilo až v roce 1950 zrušení Krajinského muzea ve Vizovicích a předání všech sbírkových fondů Krajskému muzeu v Gottwaldově (dnešní MJVM).

³ Muzejní a archeologický spolek v Napajedlích:

Vlastivědná činnost doprovázená snahou o založení vlastního muzea měla v Napajedlích dlouholetou tradici. První výsledky intenzivní sběratelské činnosti byly prezentovány na výstavě pořádané místními učiteli u příležitosti celonárodní Národopisné výstavy československé v Praze v roce 1894 (PÍSKOVÁ 1998, 172). Avšak snahy o založení městského muzea se nenaplnily ani v roce 1904 při rozsáhlé výstavě, kterou připravoval známý historik Vincenc Prasek při slavnostním otevření nové napajedelské radnice. Část předmětů z obou výstav zůstala patrně v Napajedlech ve formě jakési neformální sbírky a snaha o její uchování a rozšíření vedla v roce 1925 k ustanovení muzejní komise při obecním zastupitelstvu (KOVAŘÍKOVÁ 2016, 109). V roce 1930 se tato komise transformovala na samostatný Muzejní a archeologický spolek pro okres napajedelský a okolí, jenž náplň své činnosti deklaroval ve stanovách schválených 15. května 1930 Zemským úřadem v Brně (LANGOVÁ 2005, 31) a byl přijat do Svazu československých muzeí. Mezi zakládající členy spolku patřili například jeho předseda Jindřich Bauer, jednatel Vladislav Bachmánek a kustod Václav Sova. Stejně jako většina muzejních spolků řešil i ten napajedelský problém s umístěním svých četných sbírek, které za dobu trvání spolku museli několikrát přestěhovat z pronajatých prostor. Problém vhodného uložení exponátů a výstavních prostor měla vyřešit až na konci třicátých let stavba Domu osvěty, z níž bohužel vlivem válečných událostí sešlo. Až teprve v roce 1951 dostal spolek přiděleny místnosti k výstavním účelům na Obecnici. V této době však již činnost spolku pomalu upadala. Na základě vládního usnesení o jednotné síti muzeí v ČSR z roku 1954 se stalo napajedelské muzeum součástí Krajského muzea v Gottwaldově. Část inventáře muzea převzalo v polovině 60. let Krajské muzeum v Gottwaldově a část Okresní muzeum v Kroměříži. Vzhledem k náročným podmínkám pro jejich bezpečné uchování jsou i nadále tyto exponáty součástí sbírek Muzea jihovýchodní Moravy ve Zlíně i po znovuoživení Napajedelského muzea v roce 2000 (<https://muzeum.napajedla.cz/>).

⁴ Muzeum města Zlína:

Snahy o shromáždování sbírkového materiálu a založení městského muzea se ve Zlíně datují již od roku 1924. V roce 1935 bylo Muzeum města Zlína zařazeno dokonce do Svazu československých muzeí, avšak o plnohodnotné muzeum se stále ještě nejednalo (PLÁNKA 2003, 21–27). Sbírkové byly provizorně uchovávány na městské radnici. Potřebné kroky k založení dobře fungujícího muzea

- byly učiněny až v roce 1944, kdy byly sbírky po dohodě s firmou Baťa konečně vystaveny v prostorách Památníku T. Bati a zároveň městské zastupitelstvo schválilo zřízení muzea se správním výborem (D. Čipera, L. Rutte, A. Slovenčík a další), včetně plánů na výstavbu nové muzejní budovy. Do slibného vývoje muzea však zasáhla válka, neboť Památník byl v listopadu 1944 vybombardován a sbírky se tak opět stěhovaly, tentokrát do prostor zámku Lešná u Zlína a od roku 1951 také do malenovického hradu. To však již bylo jasné, že muzejní činnost v kraji je nutně sjednotit, proto se na půdě městského muzea vytvářely podmínky ke vzniku krajského muzea, které zahájilo svou činnost na počátku roku 1953 jako Krajské muzeum v Gottwaldově (dnešní MJVM).
- ⁵ Kancionál – soubor nenotovaných, anebo nototiskem doprovázených písní. Systematicky uspořádané písně se dělí na liturgické (zpívané při mši) a neliturgické (zpívané při procesích, na pohřbech apod.). Sbíрка pohřebních písní se nazývá Funebrál (VOIT 2006, 430).
- ⁶ Mariánské poutní místo Malenisko u Provodova se nachází ve Vizovických vrších 7 km západně od Luhačovic. První zmínky o tomto římskokatolickém svatostánku pochází ze začátku 18. století, kdy se kolem pramene vody začala dít zázračná uzdravení. V roce 1720 byl takto uzdraven i majitel luhačovického panství hrabě Wolfgang Serenyi, jenž zde nechal vystavět první dřevěnou kapli a v roce 1735 zděný kostelík zasvěcený Panně Marii Sněžné, ale brzy zde začala být uctívána místní Panna Maria Provodovská. Svatostánek byl vzhledem k narůstajícímu počtu poutníků přestavěn a rozšířen. V této podobě stojí dodnes jako malý poutní kostel v barokním slohu (PRACHAŘ 2012, 81–82). Léta působení varhanika Baltazara Raphaela Walleriana se bohužel ve spise Farního úřadu v Provodově nepodařilo dopátrat. Bylo to za kněžské správy pátera Viléma Jana Chromečka, jenž Provodovskou farnost vedl od roku 1759 až do své smrti v roce 1789. Ze zachovaných každoročních zpráv o hospodaření farnosti, které páter Chromeček vedl, víme, že v roce 1766 bylo chóru a hudebníkům vyplaceno 7 tolarů, takže chrámový sbor zde opravdu působil (SOKA Zlín, FÚ Provodov, inv. č. 59). Vilém Jan Chromeček se rovněž zasloužil o pozvednutí zdejší farnosti a obnovu svatostánku (MÜLLER F. 2004, 64).
- ⁷ Žaltář - soubor 150 žalmů čili krátkých chvalozpěvů, které jsou obsaženy v biblické Knize žalmů. Tato část Starého zákona vznikla mezi 10. až 2. stoletím př. Kr. Asi polovinu textu lze připsat králi Davidovi. Většina žaltářů obsahuje na konci hymnár, nebo alespoň jednotlivé hymnické písně, a naopak, ve zhudebněné podobě byl žaltář připojován i ke kancionálům ([https://www.encyklopedieknihy.cz/index.php?title=%C5%BDalt%C3%A1%C5%99_\(ti%C5%A1%C4%9Bn%C3%A1_kniha\)](https://www.encyklopedieknihy.cz/index.php?title=%C5%BDalt%C3%A1%C5%99_(ti%C5%A1%C4%9Bn%C3%A1_kniha))).
- ⁸ Nejdůležitější město státu Missouri St. Luis se stalo v 19. století cílem českých vystěhovalců, kteří zde již v roce 1854 založili první českou osadu s kostelíkem sv. Jana Nepomuckého. Ve vedení farnosti se vystřídala řada katolických kněží. Pod vedením P. Josefa Hessouna zde byla postavena škola, nový kostel a od roku 1873 vydáván katolický týdeník „Hlas“.
- ⁹ Farní sbor Českobratrské církve evangelické Zádveřice-Raková: Zádveřice byly první obcí, která se jako celek k nekatolickému vyznání přihlásila již po vyhlášení tzv. falešného tolerančního patentu v roce 1777 (BENEŠ 1991, 11). Po vydání Tolerančního patentu v roce 1781 si zdejší věřící postavili faru, modlitebnu a školu a povolali evangelické kazatele ze Slovenska. Přestože byli evangelíci Tolerančním patentem velmi povzbuzeni, jejich víra byla pouze tolerována, ale ze strany státních úřadů byli často dále utlačováni. Nelehkou náboženskou i ekonomickou situaci řešila řada zdejších obyvatel vystěhovalectvím do Texasu, kde zádveřický kazatel Josef Opočenský založil český sbor. Po 1. světové válce se misijní činnosti osamostatnily dva sbory: Uherské Hradiště v r. 1922 a Zlín v r. 1929. Území sboru je od té doby poměrně soustředěné, náleží k němu deset okolních obcí. V této podobě funguje sbor dodnes. V roce 2012 se ke sboru hlásilo 756 členů (<http://cce.zadverice-rakova.cz/>).
- ¹⁰ Jednalo se o šestého olomouckého arcibiskupa Bedřicha Egona landkraběte z Fürstenberka (1813–1892).

Prameny:

Inventář pobočky Krajského musea ve Vizovicích (uloženo v archivu MJVM).

Přirůstková kniha září 1938 – srpen 1941. Musejní spolek ve Vizovicích (uloženo v archivu MJVM).

Přirůstková kniha srpen 1941–1950. Musejní spolek ve Vizovicích (uloženo v archivu MJVM).

Sbírkový fond Muzea jihovýchodní Moravy ve Zlíně: MJVM/002-05-10/218002, podsběrka: Knihy, Fond: Staré tisky.

Sbírkový fond Muzea jihovýchodní Moravy ve Zlíně: MJVM/002-05-10/218002, podsběrka: Knihy, Fond: Historické fondy.

Sbírkový fond Muzea jihovýchodní Moravy ve Zlíně: MJVM/002-05-10/218002, podsběrka: Etnografie, Fond: Devocionálie.

Knihovní fond Muzea jihovýchodní Moravy ve Zlíně.

SOKa Zlín, fond FÚ Provodov, ev. č. 15/61, inv. č. 36, 1752–1958 Farní kronika.

SOKa Zlín, fond FÚ Provodov, ev. č. 15/61, inv. č. 15, 1752–1947 Kniha nadací.

SOKa Zlín, fond FÚ Provodov, ev. č. 15/61, inv. č. 51, 1783–1951 Fasse farářů.

SOKa Zlín, fond FÚ Provodov, ev. č. 15/61, inv. č. 59, 1752–1947 Nadační a věnovací listiny.

Literatura:

BALAJKOVÁ, V. 2019: Tištěné bible ve sbírkových a knihovních fondech Muzea jihovýchodní Moravy ve Zlíně. In: *Acta musealia XVI*, 2018/1–2, 68–90. Zlín.

BENEŠ, L 1991: Toleranční patent. In: *Zpravodaj pro občany Zádveřic-Rakové. Zádveřice*.

BOHATCOVÁ, M. 1990: Česká kniha v proměnách staletí. Praha.

ČERNUŠÁK, G., ed. – NOVÁČEK, Z., ed. – ŠTĚDRŮŇ, B., ed. 1963: Československý hudební slovník osob a institucí. Svazek první, A–L. Praha.

ČERNUŠÁK, G., ed. – NOVÁČEK, Z., ed. – ŠTĚDRŮŇ, B., ed. 1965: Československý hudební slovník osob a institucí. Svazek druhý, M–Ž. Praha.

FRYDRYCH, K. 2017: 240 let brněnské diecéze – Kancionálová produkce v brněnské diecézi. In: *Musica sacra*, 2017, roč. 25, č. 3, 4.

KLENOVSKÝ, J. 2010: Židovské památky Zlínského kraje. Zlín.

KOUBA, J. 2017: Slovník staročeských hymnografů (13.–18. století). Praha.

KOVAČKA, M., ed. – AUGUSTÍNOVÁ, E., ed. 2008: *Cithara sanctorum 1636–2006: zborník prác z vedeckej konferencie, ktorá sa konala pri príležitosti 370. výročia 1. vydania kancionála v dňoch 22. a 23. novembra 2006 v Liptovskom Mikuláši a Liptovskom Jáne. Martin*.

KOVAŘÍKOVÁ, T. 2016: Muzeum Napajedla. In: *Zvuk Zlínského kraje. Jaro/léto 2016*, 109–112. Zlín.

KUBEČKOVÁ, M. 2018: Textové úpravy písní v katolických kancionálech 19. a 20. století. Olomouc. Magisterská diplomová práce.

KUNETKA, F. 1999: *Stručné dějiny hudby a zpěvu v liturgii*. Olomouc.

LANGOVÁ, J. 2005: Muzejní a archeologický spolek v Napajedlích. In: *Acta musealia V*, 2005/1–2, 30–43. Zlín.

MATĚJEC, T. 2014: Žalmové neb Zpěvové svatého Davida. Žalmové parafráze Jiřího Strejce podle vydání z roku 1598 s variantami podle vydání z let 1587 a 1596. Praha.

MIKESKA, J. 1991: Vystěhovalectví ze Zádveřic a okolí do Ameriky v letech 1850–1907. In: Zpravodaj pro občany Zádveřic-Rakové. Zádveřice-Raková.

MÜLLER, F. 2004: Mariánské poutní místo v Provodově; Provodov v minulosti. Luhačovice.

Ottův slovník naučný 1897: ilustrovaná encyklopaedie obecných vědomostí. Dvanáctý díl, Ch – Sv. Jan. Praha.

PETRÁKOVÁ, B. 2005: Muzejní společnost a muzeum v Luhačovicích. In: Acta musealia V, 2005/1–2, 5–15. Zlín.

PEŠKOVÁ, J. – VOLEK, T. 1996: Tzv. Holanovy pašije. In: Z Českého ráje a Podkrkonoší, Vlastivědný sborník 9, 1996, 139–145.

PÍSKOVÁ, M. 1998: Spolková činnost. In: Napajedla: Příroda, dějiny kultura, 166–184. Napajedla.

PLÁNKA, I. et al. 2003: Muzeum jihovýchodní Moravy ve Zlíně. Zlín.

PRACHAŘ, M. et al. 2012: Provodov: kapitoly z dějin obce. Provodov.

SEHNAL, J. – VYSLOUŽIL, J. 2001: Dějiny hudby na Moravě. Vlastivěda moravská. Nová řada Země a lid 12. Brno.

ŠKARKA, A. – LEHÁR, J., ed. 1986: Půl tisíciletí českého písemnictví. Praha.

ŠTĚŘÍKOVÁ, E. 1999: Běh života českých emigrantů v Berlíně v 18. století. Praha, 243–247.

TROJAN, J. 2011: Tomáš Fryčaj, farář obřanský, buditel a tvůrce populárního Katolického kancionálu. In: Vlastivědný věstník moravský 63, 240–251.

VELCEROVÁ, L. 2011: Vizovice v proměnách času. Vizovice.

VOIT, P. 2006: Encyklopedie knihy. Praha.

ZETĚK, J. – KUNZ, L. 1940: Výroční zprávy Krajiňského musea ve Vizovicích za rok 1940. Vizovice.

Internetové zdroje:

<https://www.ceskyhudebnislovník.cz/>

<https://biblio.hiu.cas.cz/>

<https://www.encyklopedieknihy.cz/>

<http://www.knihopis.cz/>

<https://www.caslin.cz/>

