

ACTA MUSEALIA

Muzea jihovýchodní Moravy ve Zlíně
a Muzea regionu Valašsko, Vsetín



XVIII

2020/1-2

OBSAH:

Studie

Lokalita Bílavsko – hrad Chlum jako součást pravěkého komunikačního koridoru Peter Kováčik, Veronika Dudková, Petr Dvořák, Michael Hanšut	8
Páni z Krásna, jejich majetkové zázemí a sociální vazby (K otázce stratifikace moravské šlechty ve vrcholném středověku) Dalibor Janiš	24
Kancionály ve sbírkových a knihovních fondech Muzea jihovýchodní Moravy ve Zlíně Veronika Balajková	54
Sušárny ovoce – živé dědictví Horního Vsacka Ivana Špitzer Ostřanská	90
C. k. notář ve Valašských Kloboucích Notáři František Volf, Antonín Voříšek, František Březina, Josef Tognier a Josef Vavrouch Petr Odehnal	110
Přednáška cestovatele Emila Holuba v Kroměříži roku 1890 a její ozvuky Petr Pálka	134
Osudy romského a židovského obyvatelstva v Hulíně za 2. světové války Zdeněk Fišer	158

Musealia

Ze stodoly do muzejní sbírky – polozapomenutý nález kamenného sekeromlatu s obvodovým žlábkem z Kunovic Jaroslav Bartík, Petr Gadas	190
Drátenictví a jeho soudobá podoba, se zvláštním zřetelem na tvorbu Pavla Adamce z Vizovic Jana Košťuríková	196
Stopy lidského umu Samuel Španihel	206

Personalia a miscelanea

Za etnografkou zlínského muzea Zuzanou Marhoulovou Alena Prudká	212
---	-----

Páni z Krásna, jejich majetkové zázemí a sociální vazby (K otázce stratifikace moravské šlechty ve vrcholném středověku)

/ Lords of Krásno, Their Financial Background and Social Links (On the Question of the Stratification of the Moravian Nobility in High Middle Ages)

Dalibor Janiš

Abstract:

The contribution focuses on the problems of establishing the evolution trends of nobility in Bohemian countries in High Middle Ages using the example of the lords of Krásno. The family members are recorded from the end of the 13th century at which time they owned extensive allodial estates alongside the river Bečva. They were also among the vassals of the Bishop of Olomouc. They organized extensive colonisation of their lands. In the middle of the 14th century the family moved its activities to central Moravia and diminished among the more wealthy strata of gentry. The sources state records of their property; the genealogy of the family is, however, unclear at times. Some of the members of the family were in business relations to families of lords.

Keywords:

Moravia, nobility, estates, Middle Ages

Úvod

Současná domácí medievistika věnuje již řadu let zvýšenou pozornost problematice vzniku a vývoje šlechty ve středověkých českých zemích. K často diskutovaným otázkám patří formování rané nobility, povaha jejího nemovitého (půdního) majetku či úloha a charakter benefičiárního systému (a později lenního zřízení) v návaznosti na utváření správních a soudních struktur v Čechách a na Moravě.¹ K významným tématům patří také vznik šlechtických dominií a podíl na kolonizaci ve 13. a 14. století (ŽEMLIČKA 2014, 61–252; KLÁPŠTĚ 2005, 169–292). Starší i současná historiografie se opakovaně vrací k otázce vnitřní stratifikace nobility (utváření tzv. vyšší a nižší šlechty) a s ní spojené šlechtické titulatury.² V neposlední řadě pak byly nověji publikovány práce k úloze panovnických a velmožských dvorů či otázkám šlechtické klientely.³

Uvedené aspekty vývoje středověké nobility v Čechách a na Moravě je nutno analyzovat na příkladě jednotlivých rodů a jejich majetkového zázemí.⁴ Zatímco velkým, zejména panským rodům je v posledních letech věnován zvýšený zájem badatelů, některé méně významné rody pak zůstávají poněkud stranou, byť i nižší šlechtě se v posledních letech dostalo zasloužené pozornosti.⁵ Jeden z rodů, kterým dosud nebyla věnována větší pozornost, představují páni z Krásna, jejichž působení je spjato s prostorem horního Pobečví a později střední Moravy. Jeho příslušníci vstupují do mluvy písemných pramenů v samém závěru 13. století a připomínají se až do počátku 15. století, kdy rod patrně vymřel po meči. Pramenná základna k historii pánů z Krásna je omezená na diplomatický materiál pro období kolem přelomu 13. a 14. století a poté až pro 60. a 70. léta 14. století (z této doby pochází také relevantní sfragistický materiál). Dalšími klíčovými prameny jsou moravské zemské desky dochované kontinuálně od roku 1348 a soudní agenda moravského zemského soudu zachovaná od roku 1374 (pro poslední třetinu 14. století však neúplně). Posledně uvedené prameny pak umožňují detailnější – byť ne celistvý – vhled do majetkového zázemí rodu.

Počátky rodu

Nejstarším známým členem rodu, pšicím se podle Krásna, je **Bohuslav**, jenž se připomíná mezi lety 1299 a 1310. Nejprve vystupuje mezi svědky na listinách olomouckého biskupa Dětricha vydaných v Olomouci v roce 1299 v odstupu necelého mě-

síce. První z nich nese datum 29. září a jejím příjemcem byl Farkaš, syn Vlka z Násilé, který jako biskupské léno obdržel les v rozsahu 60 lánů ležící „za Brušperkem“, jež měl kolonizovat a založit v něm město zvané Farkastadt. Druhá z listin je datována 21. říjnem a byla určena pro Gerlacha z Osoblahy, který obdržel lénem les ležící „za Místkem“ a určený za stanovených podmínek také k osídlení.⁶

Obě biskupské listiny se týkají kolonizace levobřeží řeky Ostravice a obsahují poměrně podrobný popis hranic obou udělených území, jejichž poloha na základě dosavadních interpretací však není úplně jasná.⁷ Je ale velmi pravděpodobné, že součástí zmiňovaných lén bylo území kolem Frýdlantu nad Ostravicí, jež byl patrně lokován v této době. Listiny tak zřetelně dokládají snahu olomouckého biskupa osídlit jihovýchodní část rozlehlého újezdu, který v 50. letech 13. století získal od hraběte Franka z Hückeswagenu olomoucký biskup Bruno.⁸

Bohuslav z Krásna (*de Crazna*) vystupuje jako svědek na obou listinách společně s dalšími biskupovými leníky. V obou je uveden společně s Mikulášem z Šaumburka, který byl purkrabím na biskupském hradě Šaumburku a současně rychtářem ve městě Kelči.⁹ Přítomnost obou šlechticů při zlistinění souvisela patrně se skutečností, že drželi statky v inkriminované oblasti a snad se i osobně podíleli (jako svědci?) na vymezení udělovaných lenních teritorií. Mikuláš současně patřil k užšímu biskupovu dvoru, neboť zastával úřad číšníka (*pincerna*). Jak bude ještě zmíněno, les udělený Gerlachovi z Osoblahy hraničil výslovně mimo jiné se statky pánů z Krásna. V listině pro Farkaše vystupuje mezi svědky také příjemce druhé listiny Gerlach z Osoblahy, ostatní svědci na obou listinách patřili k duchovním osobám (vesměs olomoučtí kanovníci) a k biskupovým leníkům.

Bohuslav i Mikuláš jsou v obou svědečných řadách zařazeni mezi *milites* (doslova tedy „rytíře“), zatímco méně významní biskupovi leníci jsou označeni jako *famuli*. Souhrnně jsou ve druhé z listin všichni nazváni jako *fideles nostri* (tj. naši věrní). Tato poměrně důsledně používaná terminologie související s označováním leníků a jejich „skupin“ se objevuje již v listinách biskupa Bruna a stejně tak i jeho nástupce Dětricha (JANIŠ 2008a, 360–361). Nejvýznamnější z biskupových leníků jsou v pramenech často uváděni s titulem *dominus* (tedy „pán“), kterým byli označováni příslušníci významných šlechtických rodů. V době kolem přelomu 13. a 14. století ještě šlechta nebyla rozdělena do jasně vymezených skupin, nicméně zřetelně existovala vrstva vyšší šlechty disponující vlastními svobodnými majetky a zastávající významné zemské a dvorské úřady. Nebyla to však po celé 14. století zcela uzavřená skupina a řada příslušníků nižší šlechty mohla (byť spíše výjimečně) mezi panské rody proniknout. Současně příslušnost k vyšší šlechtě nebyla v této době dědičná, takže ve 14. století se setkáváme s řadou původně „panských“ rodů, jejichž význam oproti předchozímu století dočasně či trvale poklesl (MEZNÍK 2008, 30–31; JAN 2011; 2019).

V případě některých biskupových leníků titul *dominus* odrážel především vzestup daného jedince, neboť většina leníků náležela spíše do kategorie nižší (služebné) šlechty – výjimku tvoří pochopitelně leníci z řad domácích panských rodů, jejichž postavení určovaly jiné faktory. Příkladem může být zmiňovaný Mikuláš ze Šaumburka, který pocházel z blíže neznámého ministeriálního rodu ze Saska a biskup jej v roce 1297 označil titulem „*dominus*“ (CDM V, 77–78, č. 75). Sám Bohuslav z Krásna výslovně titulem *dominus* uveden není, jeho čelní pozice v obou svědečných řadách, srovnatelná s Mikulášem z Šaumburka však ukazuje na jeho poměrně významné

Páni / vladkykové z Krásna

Bohuslav ————— bratři ————— **Vrš**
 1299–1310 1307 1297
 Krásno Meziříčí
 Zubří

Choten ————— **Stonař** ————— **Vrš** ————— **Bušek**
 1348–1370 1348 1348–1370 1348
 Vyšová Vyšová Vyšová Vyšová
 Žašová Krásno Krásno Prusy

Jan ············ **Oneš**

1371–1391 1371–† před 1408
 Litěňčice Rakodavy
 Laškov Pavlovice
 Počenice Vyškovice
 Výškovice Čelčice
 m. Markéta Čertoryje
 z Laškova m. Žizna z Čelčic

—————
Jitka potomci
 1379–1391 Čertoryje
 Honěfice
 m. Vít Štřenčin
 z Honětic

Mikeš (Mikuláš)

1384–1386

Bušek (st.)
 1375–1397
 († před 1408)
 Lhotka
 Těšice

Brum
 1408–1409

Bušek (ml.)

1391–1416 († 1419)
 Tišín

—————
Anna **Markéta**
 1407–1420 1407–1413
 m. Václav Rus z Dolo- m. Hanuš z Doloplaz
 plaz

Rodokmen pánů / vladkyků z Krásna – plně linie doložené příbuzenství, přerušované linie blízké, ale nedoložené příbuzenství. Zdroj: sestavil autor.

postavení. Bohuslav sám patrně použil titul *dominus* v listině pro zuberského rychtáře z roku 1310, která je ale známa pouze v pozdějším českém překladu (*My pan Bohuslaw z Krasna...*).¹⁰ Citovaná listina pro Gerlacha z Osoblavy navíc dokládá zařazení rodu z Krásna k významnější části nobility i v popisu hranic lesa, jenž měl být vymezen krom jiného „*terminos dominorum de Crazna*“, tedy hranicemi pánů z Krásna (CDM V, 118, č. 114). Faktická příslušnost rodu k vyšší šlechtě vyplývala nepochybně z relativně velkého majetkového zázemí v době kolem přelomu 13. a 14. století. V průběhu 14. století, jak bude ještě ukázáno, však došlo k postupnému rozdělení původní domény a jednotliví členové rodu se postupně zařadili svou majetkovou držbou a mocenským potenciálem mezi nižší šlechtu. Původní příslušnost k vyšší nobilitě se odráží ještě v titulu Buška (I.) z Krásna, který je v roce 1348 jako jediný ze čtyř bratrů označen výslovně jako „*dominus*“ (ZDO I, 1, č. 4).

Listina olomouckého biskupa Jana s datem 17. září 1307 týkající se sporu mezi biskupem jako lenním pánem a několika leníky z východní Moravy zmiňuje soudní pñ, ve které vystupuje Bohuslav z Krásna se svými bratry (*Bouslaus cum fratribus de Crasna*) (CDM VI, 7, č. 9). Bohuslav tak musel mít nejméně dva bratry, kteří však v pramelech přímo nevystupují. Jedním z nich mohl být, jak již bylo v literatuře konstatováno, **Vrš z Meziříčí** připomínaný v listině biskupa Děřřicha pro Mikuláše ze Šaumburka z roku 1297 (CDM V, 77–78, č. 75; JANIŠ 1997, 332). Jméno Vrš se totiž objevuje v další známé generaci pánů z Krásna a navíc se toto jméno od druhé poloviny 13. a v průběhu 14. století objevuje ve šlechtickém prostředí v českých zemích spíše výjimečně.¹¹

Také další v rodě užívaná jména jsou poměrně nezvyklá (Stonař, Choten/Chotvar) a ukazují patrně na možný polský, respektive slezský původ rodu. Tomu by nasvědčovalo i erbovní znamení stojícího jelena, které je však doloženo až na pečetích pozdější generace po polovině 14. století (barvy jsou neznámé) (srov. PILNÁČEK 1930, 273–274, č. 912). V polské heraldice je tato figura známa už ve středověku v podobě černého jelena na stříbrném poli, později se objevuje i varianta červeného jelena na stříbrném poli (SZYMAŃSKI 2001, 110). Znamení jelena užívaly i některé rody v Čechách – zmínit lze především pány z Herštejna, kteří užívali znamení zlatého jelena stojícího na modrém štítě (erb včetně barev doložen pro druhou polovinu 14. století) (SEDLÁČEK 1925, 124; 2001, 100; OSN XI, 213). Pro moravské prostředí je figura doprava kráčeujícího jelena známa z roku 1285, a to na pečeti člena slavkovské komendy řádu německých rytířů komtura Gerlacha. V 15. století užíval figuru jelena ve skoku rytířský rod z Deštné (a z Liptyně) usazený na Opavsku (SEDLÁČEK 2003, 38–39; PILNÁČEK 1991, 196, č. 238). Heraldická literatura občas uvádí, že páni z Krásna užívali erbovní znamení medvěda a na něm sedící pannu, jež bylo shodné s erbovním znamením vladyků z Čertoryj (KADICH – BLAŽEK 1899, 63, tab. 48. Srov. SEDLÁČEK 1925, 285, 298; PILNÁČEK 1991, 196, č. 238). Jde však zjevně o omyl způsobený patrně mylnou interpretací znamení na dochovaných pečetích, kdy poněkud robustně zobrazený jelen připomíná spíše zavalitou postavu medvěda a paroží bylo patrně interpretováno jako sedící postava. Páni z Krásna navíc byli s Čertoryjskými pravděpodobně spřizněni (viz dále).

Snahy o identifikaci dalších členů rodu narážejí na mlčení pramenů. Pokud zohledníme již zmiňovaná, nepřilíš obvyklá jména členů rodu, pak lze zmínit jistého „pana Stonaře“ (*dominus Stonarius*), který na konci srpna roku 1282 vystupuje ve svědečné řadě ve dvou listinách opavského vévody Mikuláše, týkajících se škod způsobených

rodem Benešoviců na statcích olomouckého biskupství. Mezi svědky je vedle Benešoviců a dalších šlechticů zmíněn v obou listinách Mikuláš z Šaumburka zastupující nepochybně biskupovy zájmy (k leníkům patřil nesporně také Děřřich Stange, uvedený s titulem moravského podkomořího). Uvažovaná vazba zmiňovaného Stonaře k rodu pánů z Krásna je ale pochopitelně čistě hypotetická a vychází z předpokladu příslušnosti Bohuslava z Krásna a jeho bratrů do okruhu biskupských leníků.¹²

Majetkové zázemí rodu v horním Pobečví

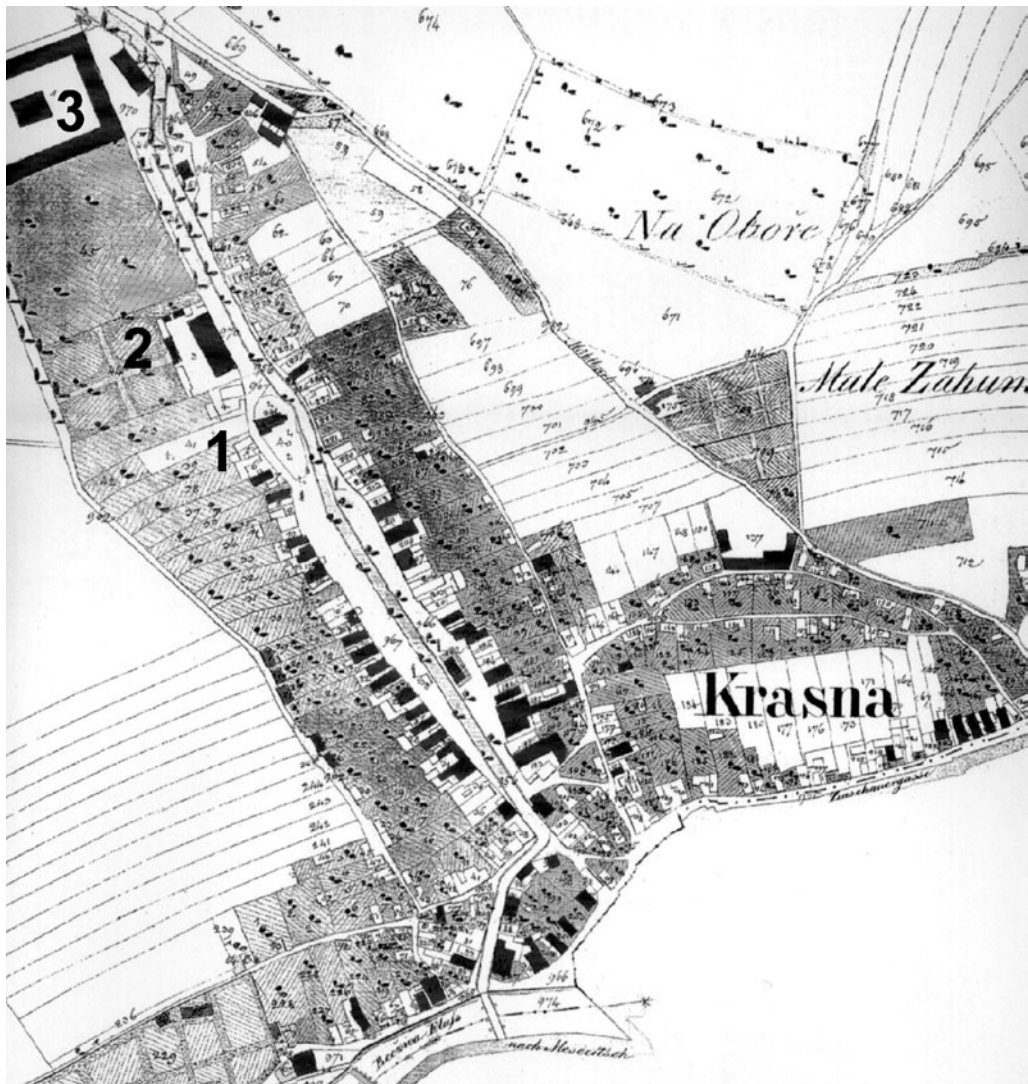
Predikát podle Krásna ukazuje, že tato ves byla patrně hlavním sídlem rodu. Poprvé se připomíná právě v Bohuslavově predikátu, samotná ves se uvádí až v roce 1355 (teprve v roce 1491 bylo Krásno na žádost vrchnosti povýšeno panovníkem na městečko).¹³ Počátky středověkého osídlení Krásna jsou značně nejasné vzhledem k chybějícím písemným a (snad prozatím) i archeologickým pramenům. Ves ležela na pravém břehu Rožnovské Bečvy v blízkosti jejího soutoku se Vsetínskou Bečvou na východním okraji staré sídelní oblasti (statky na Kelečsku náležející olomouckému biskupství se připomínají již v polovině 12. století). Krásno svým intravilánem představovalo typ silniční návesovky s výrazně protáhlým návesním prostranstvím, které kopírovalo severojižní (hlavní) komunikaci. Podle listiny z roku 1396 týkající se dohody mezi olomouckým biskupem Mikulášem a Lackem z Kravař o výběr mýta vedla důležitá obchodní trasa „z Polska přes město Jičín a přes Krásno, přes Meziříčí a přes Vsetín do Uher“.¹⁴

K otázce ohledně počátků Krásna nepřináší žádné indicie ani kostel sv. Jakuba Většího, který stojí v severní části návesního prostranství (obr. 1). Většina jeho dochovaných stavebních konstrukcí je sice středověkého stáří, počátky této stavby lze ale rámcově datovat nejdříve do závěru 14. století. Nepravidelné utváření půdorysu kostela však patrně odkazuje na starší složitý vývoj. V 70. letech 20. století bylo při opravách objeveno (žel nijak nezdokumentováno) v centrální části presbytáře pod původní dřevěnou podlahou zdivo ve tvaru necelého kruhu, které bylo ve starší vlastivědné literatuře považováno za pozůstatek románské rotundy (!). Nalezené zdivo lze patrně interpretovat jako pozůstatek původního půlkruhového závěru (apsidy) kostela. Lze dodat, že krásenský kostel (resp. patronátní právo k němu) se poprvé výslovně připomíná až na počátku 16. století (obr. 2).¹⁵

Podobně nejasnou zůstává otázka existence panského sídla v Krásně. V 70. letech 14. století se Krásno stalo součástí rožnovského panství pánů z Kravař, v rámci kterého plnil rezidenční a správní funkci hrad Rožnov a případné sídlo v Krásně tak ztratilo své opodstatnění. Lze snad uvažovat analogicky s podobnými situacemi o jeho poloze v blízkosti kostela, tedy snad v místech dnešního zámku, který však vznikl až v 19. století. Navíc v severní části krásenského intravilánu ležel také starší vrchnostenský dvůr (původní poplužní dvůr byl v roce 1496 zrušen).¹⁶ Prostor mezi kostelem a dvorem tak byl vrchnostenskou půdou (ovšem rozšiřovanou již v 17. století na úkor poddanských usedlostí (BALETKA 1996, 12)) a možným místem staršího panského sídla. Tuto hypotézu však prozatím nelze nijak ověřit, navíc celý prostor byl výrazně změněn výstavbou zámecké budovy a úpravou jejího okolí na park.

K dalším výslovně doloženým državám Bohuslava z Krásna patří ves (dnes město) Zubří. Bohuslav vydal 8. července 1310 v Krásně privilegium pro zuberského rychtáře Pertolda. Listina se však nedochovala v originále a není také známo její původ-

ní, nepochybně latinské znění. Český překlad byl pořízen v 15. století v souvislosti s pozdějším potvrzením privilegia v roce 1436, jež bylo následně confirmováno v roce 1462. Dnes jsou známy jen pozdější (navíc nestejně) opisy ze 17. století.¹⁷ Listina je bezesporu velmi významným dokladem o průběhu vrcholně středověké kolonizace údolí Rožnovské Bečvy. Na tomto místě není možné podat její důkladnější rozbor,¹⁸ lze však konstatovat, že v zásadě odráží běžné zvyklosti při zakládání nových vesnic. Bližší údaje k osobě zmiňovaného Pertolda (Bertolda) nejsou známy, jeho jméno odkazuje k německy mluvícím osobám, které se na kolonizaci v roli lokátorů často podílely. Usazení sedláci však patrně náleželi převážně k česky mluvícímu etniku, což patrně nepřímo dokládá i český název vesnice.



Obr. 1: Krásno na mapě stabilního katastru z roku 1834; 1 – kostel sv. Jakuba Většího, 2 – zámek, 3 – hospodářský dvůr. Zdroj: archiv autora.



Obr. 2: Kostel sv. Jakuba Většího ve Valašském Meziříčí-Krásné na fotografii z doby po polovině 20. století, pohled od jihovýchodu. Zdroj: fotoarchiv Národního památkového ústavu, ÚOP v Brně.

Lze předpokládat, že Zubří bylo založeno počátkem 14. století jako nová vesnice na dosud neosídleném území. Jde o typickou lesní lánovou ves s rozsáhlou pravidelnou záhumenicovou pluzinou navazující přímo na jednotlivé usedlosti. Osu vesnice tvořil Hodorfský potok, po jehož březích vedla souběžně hlavní komunikace (volný prostor kolem potoka byl později částečně obsazen zástavbou). Pochopitelně nelze vyloučit o něco starší osídlení Zubří – v takovém případě by lokace provedená lokátorem Pertoldem znamenala jen nové rozměření půdy do pravidelných lánů a změnu právního postavení osedlých v souladu s emfyteutickým právem. Jasně archeologické doklady možného staršího středověkého osídlení Zubří však zatím chybí. Znění listiny z roku 1310 ovšem naznačuje nové osídlení, neboť půda měla být „osazena a oděděna“. Součástí ustanovení byla také lhůta (nejčastěji byla osmiletá), po kterou bylo prominuto odvádění poddanských dávek až do doby, než bude půda rodit (při pozdějších opisech však údaj o počtu let lhůty z textu patrně vypadl). Podle znění listiny měl Pertold zajistit v Zubří osazení 40 lánů. Za to získal v nově lokované vsi dědičně úřad rychtáře. Z celkového počtu osazených lánů mu připadly dva (jeden měl sám obdělávat, druhý mohl pronajmout), z dalších deseti lánů získal poddanské dávky a z ostatních lánů získal desetinu těchto dávek. Jako rychtář mu příslušela nižší soudní pravomoc spojená s příjmem jedné třetiny vybraných soudních poplatků a pokut. Dále mu měla patřit krčma, mlýn, pila a měl také řemeslníky ke své potřebě – řezníka, pekaře a kováře. Získal také právo lovit menší zvěř – zajíce a ptáky a také

lovit ryby v Bečvě. Na svátek sv. Jiří a sv. Václava měl od usedlíků vybírat stanovené dávky a nosit je vrchnosti „na Rožnov“. Rychtář měl vrchnosti přinášet také slepice (vybrané naturální dávky) a ročně odvádět jednu kopu desek z pily.¹⁹

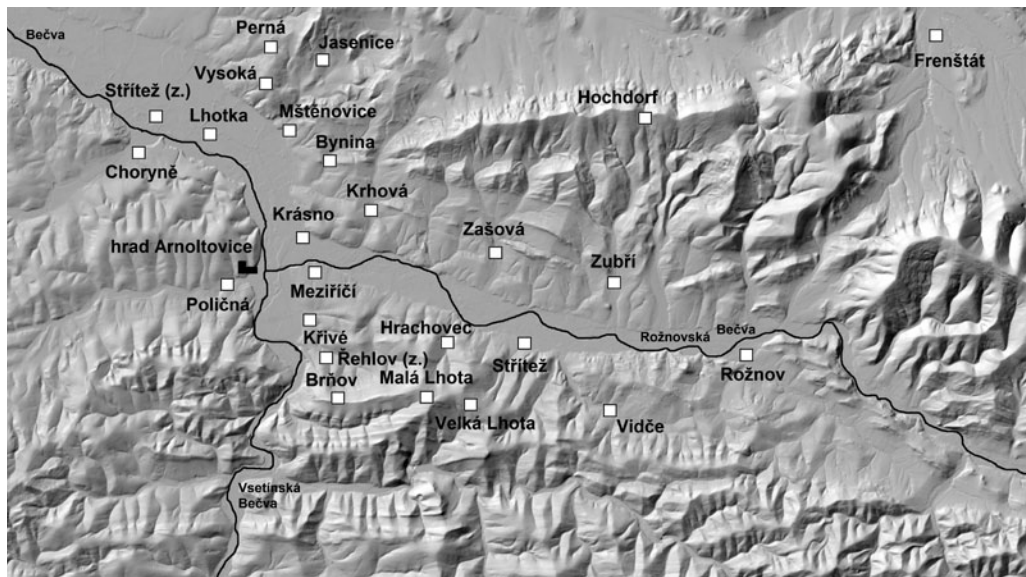
Obsah privilegia však vzbuzuje určité pochybnosti. Již bylo upozorněno, že některá ustanovení byla do jeho znění velmi pravděpodobně doplněna až při jeho konfirmaci v 15. století. Celkový ráz textu byl ale zachován, jako by se jednalo o původní verzi (podobný postup nebyl v dobové úřední praxi výjimečný). Nepochybně byla doplněna zmínka o „*pilném mlýně*“, tedy pile poháněné vodním kolem, neboť toto zařízení se v českých zemích objevuje až kolem poloviny 14. století. Nepřímým důkazem je v tomto směru privilegium pro zašovského rychtáře z roku 1374 (viz dále), jehož konfirmace z roku 1466 byla doplněna právě o ustanovení o vodní pile. Ještě větší význam právě v souvislosti s pány z Krásna má údaj o místě, kam měl Pertold odvádět poddanské dávky. Text listiny výslovně uvádí, že Pertold má tyto dávky ze vsi „*vybíratí a na Rožnov přinéstí*“. Tento údaj je ve starší literatuře tradičně považován za nejstarší doklad o existenci hradu Rožnova, který tak měl v té době náležet Bohuslavovi z Krásna (ten je někdy také považován za jeho zakladatele). V textu listiny se vcelku nepochybně o rožnovský hrad jedná, byť se hovoří jen o „Rožnově“. Souvislosti s dalšími písemnými prameny a zjištěními o počátcích hradu však celkem jasně ukazují, že citovaný údaj byl do textu připojen teprve v rámci pozdější konfirmace privilegia. Hrad samotný byl založen až pány z Kravař v polovině 14. století. Bohuslav z Krásna ani nikdo jiný z jeho rodu se podle Rožnova netituloval a je příznačné, že samotná listina nebyla vydána na rožnovském hradě, jak by se dalo očekávat, ale v Krásně. Údaj o konkrétním místě, kam měl zuberští rychtáři přinášet vybrané dávky, je v kontextu obdobných rychtářských privilegií neobvyklý. Zmínka o (hradě) Rožnově tak byla do znění listiny vložena pravděpodobně jako upřesňující informace v tom smyslu, že zuberští rychtáři přinášeli poddanské dávky původně do Krásna, kde vrchnost skutečně sídlila, později však na hrad Rožnov. Věcné údaje listiny byly proto upraveny tak, aby odpovídaly skutečným poměrům v 15. století.²⁰

Severovýchodní část Zubří nese pomístní název „Na Starém Zubří“, který starší vlastivědná literatura spojovala s existencí původní, předlokační vsi ležící podél dolního toku Starozuberského potoka (srov. KRAMOLIŠ 1907, 223–224). Mapa stabilního katastru z počátku 19. století však dokládá, že pomístní název „Na Starém Zubří“ označoval celou východní polovinu katastru Zubří. Jednotlivé usedlosti vznikly v tomto prostoru až v souvislosti s pasekářskou kolonizací v 17. a 18. století. Název Staré Zubří tak nelze považovat za odkaz na nějakou starší, původní osadu, ale pravděpodobně odráží vývoj katastru Zubří (JANIŠ 2011, 21; BALETKA 1967).

Další statky v Pobečví náležející pánům z Krásna, respektive jednotlivým členům rodu, se připomínají v pramenech až po polovině 14. století (obr. 3). Lze předpokládat, že již Bohuslav se svými bratry vlastnil celé území na pravém břehu Rožnovské Bečvy. Západní hranici tvořil tok Bečvy (po soutoku) a dominium zahrnovalo vedle Krásna a Zubří také Zašovou (srov. DOMLUVIL 1914, 314–315). Ta se sice poprvé připomíná až v 70. letech 14. století, lze ji ale také považovat za ves založenou v rámci kolonizace v režii pánů z Krásna. Její utváření v podstatě kopíruje sídelní strukturu Zubří – typ dlouhé lesní lánové vsi s centrálním Zašovským potokem, který se vlévá do Rožnovské Bečvy, a pravidelnou lánovou plužinou. Nejasné zůstávají počátky Krhové, ležící mezi Krásnem a Zašovou a poprvé připomínané až k roku 1442 (DOMLUVIL

1914, 260–261; DOMLUVIL (ed.) 1889, 5–7, č. 3). Také Krhová se svoji sídelní strukturou blíží typu lesní lánové vsi s centrálním potokem, pravidelnou záhumenicovou plužinu má ale jen východní část vsi. Součástí dominia pánů z Krásna byly také vsi Vyšová a Nová Vyšová (viz dále), jejichž identifikace je poněkud problematická.

Nejvýchodněji ležící lokalitou bylo Zubří, pánům z Krásna však patrně náleželo i neosídlené území na pravém břehu Rožnovské Bečvy směrem k zemským hranicím a Uhrám. Šlo o hornaté území, jehož využití bylo pochopitelně silně limitováno (intenzivnější osídlení těchto hor je spojeno až s pasekářskou a tzv. valašskou kolonizací v 16. až 18. století).²¹ Jisté je, že panství pánů z Krásna nemohlo na východě končit hranicemi (katastru) Zubří, neboť podle citované listiny z roku 1299 hraničil les Gerlacha z Osoblavy mimo jiné s hranicemi hrabat z Příbora (Hückeswagenové) a s hranicemi pánů z Krásna (*terminos dominorum de Crazna*) (CDM V, 118, č. 114). Hrabata Jindřich a Blud z Příbora drželi západní polovinu původního újezdu Franka z Hückeswagenu jako léno olomouckého biskupství a jsou považováni za zakladatele hradu Šostýna a města Frenštátu (pod Radhoštěm) (JANIŠ 2008b, 201–202). Hranici mezi jejich panstvím a územím pánů z Krásna tvořil hřeben Veřovických vrchů, tvořící západní částí Moravskoslezských Beskyd. Představuje jasnou linii, která ostatně dodnes přirozeně vymezuje katastry přilehlých vsí včetně Krhové, Zašové a Zubří. Vzhledem ke skutečnosti, že Gerlachův les ležel patrně někde v oblasti dnešní Čeladné, musely hranice pánů z Krásna sahat poměrně značně na východ k vrcholům Radhoště, Kněhyně či snad Smrku. S kolonizačními aktivitami na tomto území by snad mohla souviset lokalita Hradištěk, jež leží na pravobřeží Rožnovské Bečvy necelý kilometr severně od historického jádra Rožnova pod Radhoštěm. Výrazný, ale nevelký pahorek je považován hypoteticky za místo opevněného sídla, čemuž nasvědčuje i utváření jeho vrcholové části (uměle upravená okrouhlá plocha).²² Z lokality zatím ale nebyly publikovány žádné archeologické nálezy. Pokud by se tedy skutečně jednalo



Obr. 3: Mapka horního Pobečví – vyznačeny lokality zmíněné ve studii; zaniklé vsi se symbolem z. | Zdroj: Kresba autor; mapový podklad Geoportál ČÚZK, <https://geoportal.cuzk.cz>.

o opevněné místo, pak mohlo dost dobře představovat opěrný bod na východní hranici zuberského katastru a vymezovalo by tak osídlenou západní část na pravém břehu Rožnovské Bečvy ve vztahu ke zbytku území, osídleného až mnohem později.

Jak již bylo zmíněno, listina olomouckého biskupa Jana z roku 1307 zmiňuje jakýsi blíže nespécifikovaný spor (týkající se způsobených „škod“), který před lenním soudem v Kroměříži vedli biskupský maršálek Jiří z Arnoltovic a Bohuslav z Krásna s bratry proti hrabatům z Příbora (CDM VI, 7, č. 9). Jiří z Arnoltovic byl držitelem léna, které leželo na levém břehu Vsetínské Bečvy a jehož centrem byl hrad Arnoltovice (dnes k. ú. Poličná) (JANIŠ – VRLA a kol. 2018, 45). Jiří společně se svým otcem Mikulášem (z Choryně?) vystupuje jako svědek také na listině pro zuberského rychtáře z roku 1310.²³ Oba šlechtice tak patrně spojovaly určité vazby, nepochybně vyplývající ze sousední polohy statků, možná i nějakých příbuzenských vztahů. Dodejme, že jako svědek je v listině z roku 1310 uveden také Jiřík z Roštění (z Roščzen), jenž patrně náležel k vladyckému rodu, který se psal podle vsi Roštění u Holešova.²⁴

Jak již bylo zmíněno, Bohuslav z Krásna vystupuje v roce 1299 mezi ostatními biskupskými leníky. Všechny uvedené statky ležící na pravém břehu Rožnovské Bečvy však byly alody, neboť později se objevují v zemských deskách a nejsou nijak zmiňovány v lenních listinách či manských deskách olomouckého biskupství. Bohuslav se svými bratry však musel držet i nějaké biskupské léno či léna. Pochopitelně, dochované zprávy jsou značně torzovité a neukazují úplný obraz majetkové držby v horním Po-bečví na sklonku přemyslovské doby. Mezi Bohuslavovy bratry lze – patrně oprávněně – řadit již zmíněného Vrše z Meziříčí, který je připomínán k roku 1297. Biskup Dětrich obnovil Mikulášovi ze Šaumberka zničenou listinu svého předchůdce, biskupa Bruna, týkající se lokace vsi Brňova (*uillam Brunnow*). Mikuláš původně obdržel neosídlené území (*les*), na kterém mělo být osazeno celkem 120 lánů (pravděpodobně šlo o území kolem dnešního Brňova vymezené na západě tokem Vsetínské Bečvy a na jihu potokem Bystříčkou). Biskup Dětrich pak Mikulášovi udělil ještě další *les*, jehož hranice byly v listině podrobně popsány (pravděpodobně se jednalo o území zahrnující přibližně katastry Veselé, Velké a Malé Lhoty). Severní rozhraní se dotýkalo území Vrše z Meziříčí (*de Mezzersicz*) a východní pak hranic statků Juřika „*de Cyethes*“ (patrně zkomolený název Stříteže) a Maršika „*de Withscz seu de Wirs*“ (nepochybně ves Vidče).²⁵

Listina tedy zřetelně dokládá, že území na levém břehu Rožnovské Bečvy bylo koncem 13. století poměrně osídlené (srov. JANIŠ – KOHOUTEK 2002, 135–136). V režii Mikuláše z Šaumberka vznikly kromě Brňova s největší pravděpodobností také vesnice Velká a Malá Lhota a snad i Veselá. Zároveň zde ležely drobné statky obou zmiňovaných šlechticů, o kterých ale další informace chybí. Území Vrše z Meziříčí tak můžeme na severu a západě vymezit tokem obou Bečev před soutokem, na jihu (hranice s Brňovem) a východě (hranice s Veselou ?) pak sousedilo se zmiňovaným územím Mikuláše ze Šaumberka. Údaj z roku 1297 je považován za nejstarší doklad o Valašském Meziříčí. Dosavadní literatura se v zásadě shoduje, že zpráva se váže již k existujícímu městu, byť Meziříčí se jako město uvádí poprvé až v letech 1376 (*opidum Mezerziczie*) a 1377 (*civitas Schonstatt*), kdy dokonce nesl i německý název Schönstadt; ten byl také uveden na městské pečeti (nejstarší otisk je z roku 1419).²⁶ Otázka předlokačního osídlení prostoru pozdějšího města je nejasná a odpovědět na ni může pouze archeologie, stejně tak jako k počátkům města samotného.

Založení města pány z Krásna, konkrétně tedy Vršem, není v zásadě v rozporu s tím, co je známo o kolonizaci prostoru horního Pobečví a obecně o vzniku středověkých měst v českých zemích. Město bylo lokováno na levém břehu Rožnovské Bečvy na území, které náleželo olomouckému biskupství, a bylo tedy lenním statkem. Formální okolnosti vzniku města snad mohly mít podobné podmínky, jaké popisují například již citované lokační listiny z roku 1299 (jedna se navíc výslovně týká založení města). Je však třeba zdůraznit, že Meziříčí/Schönstadt muselo městský status získat jednorázově, formování města po právní stránce nemohlo být nějakým dlouhodobým procesem. Naopak ekonomický rozvoj města a budování jeho vnitřní sídelní struktury mohlo být procesem déletrvým a záviselo na mnoha vnějších i vnitřních faktorech. S otázkou počátků města Meziříčí souvisí také vznik vesnic ležících v jeho těsném okolí. Vesnice Křivé, Hrachovec a Veselá se poprvé připomínají až v roce 1376, kdy byly součástí meziříčsko-arnoltovického léna (CDM XI, 558, č. 11). Není vyloučeno, že jejich založení také souvisí s aktivitami pánů z Krásna či pozdějších (blíže ale neznámých) držitelů léna v první polovině 14. století. Veselá (která ale mohla být založena také Mikulášem ze Šaumburka) představuje opět schéma lesní lánové vsi s centrálním potokem. Křivé a zejména Hrachovec byly – oproti výše uvedeným – patrně jen menší vsi, a to pouze s částí plužiny v podobě pravidelných lánů. Mezi vesnicemi Křivé a Brňov vznikla v blíže neznámé době ještě ves Řehlov, která se poprvé připomíná již jako pustá v roce 1502, kdy její území získalo od vrchnosti město Meziříčí. Ves ležela v poměrně svažitém terénu na jednom z přítoků Křivského potoka a připomíná ji identický pomístní název (DOMLUVIL (ed.) 1889, 10, č. 8; JANIŠ – KOHOUTEK 2002, 139–140).

Jak již bylo zmíněno, s Bohuslavem z Krásna byl spojován také rožnovský hrad. Ten však vznikl až v polovině 14. století zakladatelskou činností pánů z Kravař, se kterými lze spojit také kolonizační aktivity v údolí Hážovického potoka (lokace vsí Tylovic, Hážovic a Vigantic a městečka Rožnovce). Rožnovsko bylo původně také lenním statkem, jak výslovně dokládá listina biskupa Jana ze Středy z roku 1366, tento charakter však ztratilo na počátku 15. století (JANIŠ 2011, 23–31; JANIŠ – KOHOUTEK 2002, 136).

Další generace rodu a rozpad majetkové držby v horním Pobečví

Členové další generace pánů z Krásna jsou známi až díky dochovaným zemskodeskovým zápisům. Jeden z prvních zápisů v olomoucké řadě desek zaznamenaný koncem července 1348 dokládá jména čtyř bratrů, kteří se podle Krásna titulovali – **Choten, Štonař, Vrš a Bušek**. Přestože jsou všichni společně označeni jako „*fratribus de Crasna*“, pouze u Buška je uveden titul „*dominus*“. Taková diferenciaci v rámci jednoho rodu není úplně výjimečná a ukazuje, že příslušnost k panským rodům nebyla v této době považována za plně dědičnou a nárok na titul tak nebyl úplně samozřejmý. Ovšem bez dalších pramenů je obtížné rozhodnout, proč je tento titul uveden pouze u Buška, je však pravděpodobné, že to souviselo s poklesem rodu mezi nižší šlechtu zejména z důvodu štěpení majetku. Vyloučit asi můžeme jiný důvod, například možnost, že Bušek byl plnoletý a z titulu poručenské správy zastupoval své nezletilé bratry – deskové zápisy tyto případy zpravidla explicitně zmiňují. Otázkou zůstává příbuzenská vazba bratrů na první známou generaci pánů z Krásna. Vzhledem k většímu časovému odstupu se jedná patrně až o třetí generaci a bratři byli patrně vnuci Bohuslava z Krásna (případně některého z jeho bratrů).

Podle deskového zápisu směnil Čeněk z Drahotuš, příslušník významného rodu erbu

dvou beraních rohů, statky v Morkovicích s citovaným bratry z Krásna za jejich vesnice Vyšovou a Novou Vyšovou (*pro villis Wysshowa et noua Wyssowa*) se vším příslušenstvím, lesy, loukami, lesem u „Bečvice“ (*cum silua circa Beczwicz*) a patronátním právem. Později od nich Morkovice zase odkoupil.²⁷ Zápis svým zněním dokládá, že k uvedené majetkové transakci (směně a následnému odkupu) mohlo dojít i několik let nazpět a byla zaknihována až po zřízení (obnovení) zemských desek v roce 1348.

Deskový zápis ovšem přináší řadu otázek. Kromě genealogických údajů o jedné generaci pánů (či nyní již spíše vladyků) z Krásna dokládá, že minimálně část statků ležících v Pobečví drželi v této době společně a šlo tedy téměř s jistotou o statky, které zdědili (drželi je patrně v nedilu). Obtížná je identifikace vsí Vyšové a Nové Vyšové, neboť tyto názvy se v pramenech později již neobjevují. Jejich název je tradičně vykládán jako odraz jejich polohy, tedy vsi ležící „výše“, v horách či hornatém terénu. V této souvislosti bývají dávány do souvislosti s vesnicí Hochdorf, která se poprvé připomíná jako součást rožnovského panství až v zemskodeskovém zápisu v roce 1505: „*puol vsi pustej Hondorf*“.²⁸ Ves později zanikla. Ležela v severní části dnešního katastru Zubří v trati Hodorf a nedávno byla na základě archeologických nálezů upřesněna její poloha v horském sedle na hřebeni Veřovických vrchů (ANLAUF – ANLAUFOVÁ 2018; srov. JANIŠ – KOHOUTEK 2002, 140). Pokud bychom přijali identitu Hochdorfu s jednou z uvedených vsí, zůstává otázka, která lokalita se skrývá za druhou z nich. Deskový zápis obsahuje důležitou indicii – k vesnicím měl náležet les ležící u Bečvice, tedy nepochybně Bečvy, a zároveň se v jedné z nich měl nacházet kostel, ke kterému se vázalo patronátní právo. Již E. Domlivil spojil Vyšovou s Hochdorfem a Novou Vyšovou s dnešní Zašovou (ovšem změnu názvu vysvětluje značně romanticky) (DOMLUVIL 1914, 315). Celá situace je pak komplikována ještě tím, že v listině z roku 1374 týkající se lenních statků Voka z Kravař (viz dále) je zmiňována Zašová (*in Zassowa*), ve které Vok obdržel 50 lánů, a dále pustá Zašová (*in deserta Zassowa*), kde získal šest lánů (CDM XV, 132–133, č. 160). Není tak vyloučeno, že pod pustou Zašovou se skrývá jedna z Vyšových (patrně tedy Nová Vyšová, která by současně mohla být zmiňovaným Hochdorfem). Stejně tak se ale uvažuje o možnosti, že obě Zašové označují dvě části jedné vsi (tedy dnešní Zašové) či že obě Vyšové a obě Zašové jsou identické.

Pokud tedy Vyšovou (či případně Novou Vyšovou) ztotožníme se Zašovou, znamenalo by to, že tato ves přešla v souladu s uvedeným zemskodeskovým zápisem do rukou Čeňka z Drahotuš. Držbu pány z Drahotuš však další prameny nijak nedokládají. Naopak, v roce 1370 vystupuje na listině Adama z Prus (ze Žerotic) a jeho matky Alžběty s datem 7. prosince **Choten ze Zašové** (*Chotnyo de Zassow*) společně s bratrem **Vršem z Krásna**, a to jako ručitelé ve věci prodeje statků v Prusích (dnes Pustiměřské Prusy) pustiměřskému klášteru (CDM X, 118–119, č. 97). Zda Choten držel celou Zašovou nebo zde měl jen nějaký podíl, není jasné. O čtyři roky později, jak již bylo zmíněno, však Zašová již byla v rukou pánů z Kravař (CDM XV, 132–133, č. 160; CDM X, 247, č. 231; DOMLUVIL (ed.) 1891, 12, č. 27). Oba bratři, Choten (uveden jako *Chotwar*) a Vrš vystupují bez predikátu také v listině s datem 24. března 1367. Společně se zmiňovaným Adamem ze Žerotic a jeho matkou Alžbětou prodali pustiměřskému klášteru čtvrt pole ve vsi Prusích (CDM X, 4–5, č. 4; NEKUDA (ed.) 1965, 400–401). Prodeje jednoho a půl lánu v Prusích témuž klášteru se týká i listina z 6. července 1366. Prodávajícími společně byli Maršík z Rataj s manželkou Kateřinou, Vrš z Krásna a Jindřich řečený Huhna ze Smrčan (CDM IX, 355–356, č. 439).

Zprávy tak dokládají, že příslušníci rodu z Krásna drželi statky v regionu rozkládajícím se přibližně mezi Vyškovem a Kroměříží. Ostatně v této oblasti leží i Morkovice, které bratři z Krásna dočasně získali někdy před rokem 1348. Jaké byly důvody „přesunu“ zájmu členů rodu na střední Moravu, nejsou jasné – není vyloučeno, že zde získali určité statky již v předchozím období. Určitou roli hrály také příbuzenské vazby na rody z řad nižší šlechty usazené na tomto teritoriu.

Oba bratři, Choten i Vrš, přivěsili k oběma listinám z let 1367 a 1370 své pečeti, Vrš i k listině z roku 1366. Ztvárnění obou typů bylo velmi podobné. Okrouhlé pečeti obsahují v pečetním poli znamení stojícího jelena obráceného doleva. Pečetní pole a okraj pečeti jsou ohraničeny linkou. Legenda Chotenovy pečeti (obr. 4) je uvozena úvodním křížkem a obsahuje text: S CHOTNONIS D CRASNA. Legenda Vršovy pečeti (obr. 5) je méně čitelná, z dochovaných otisků ji lze rekonstruovat v podobě: S WRSSONIS D CRASNA.²⁹ Oba bratři tedy na svých pečetích užívali rodový predikát podle Krásna.



Obr. 4: Pečeť Chotena z Krásna (ze Zašové) – A. otisk z roku 1367; B. otisk z roku 1370. Zdroj: Zemský archiv Opava, pob. Olomouc, Arcibiskupství Olomouc, i. č. 1161, sg. Glc3; i. č. 1164, sg. Glc6.



Obr. 5: Pečeť Vrše z Krásna – A. otisk z roku 1366; B. otisk z roku 1367; C. otisk z roku 1370. Zdroj: Zemský archiv Opava, pob. Olomouc, Arcibiskupství Olomouc, i. č. 1159, sg. Glc1; i. č. 1161, sg. Glc3; i. č. 1164, sg. Glc6.

K Vršovi a jeho bratru Stonařovi se váže také jediná zpráva, která členy rodu spojuje ještě přímo s Krásnem. Podle zemskodeskového vkladu hned z roku 1348 postoupil Stonař z Krásna svému bratrovi Vršovi bez bližší specifikace vše, co vlastní v Krásně (*quidquid habuit in Krasna*), a také všechny statky ležící jinde (ZDO I, 2, č. 40). Zpráva naznačuje, že dědičné statky v Krásně byly patrně rozděleny mezi jednotlivé členy rodu. V samotném Krásně však nejpозději po polovině 14. století drželi jednotlivé části vsi také členové jiných šlechtických rodů. K roku 1348 držel v Krásně blíže neurčený podíl Vavřinec z Količina, který společně s dalšími statky u Bystřice pod Hostýnem převedl na svého zetě Oldřicha (ZDO I, 2, č. 24. Srov. KVASNIČKA 1929, 191). Další podíly drželi v Krásně členové vladyckého rodu, který se psal podle Perné ležící severně od Krásna. V roce 1355 zajistil Olbram z Perné své manželce Markétě věno ve výši 60 hřiven grošů na Perné a Krásně. V roce 1371 Markéta, nyní již vdova, postoupila toto věno svému zeti Pitroldovi z Prus (ZDO I, 20, č. 398; 65, č. 142). V dané oblasti držel jednotlivé majetkové díly také Olbramův příbuzný Vochen z Perné (oba spolu uzavřeli v roce 1365 tzv. spolek týkající se vzájemných dědičných nároků). Vochen obdržel v blíže neurčené době (patrně 1368) od moravského markraběte Jana Jindřicha lénem podíly na Perné, Lešné, Krásně, Stříteži (dnes zaniklá) a celou ves Byninu. V Krásně držel konkrétně 17 čtvrtlánů a dva podsedky. V roce 1368 pak Franěk z Kunovic na základě svolení a příkazu markraběte prodal Bohunkovi a Stachovi, bratřím z Perné, vše, co vlastnil v Krásně a Bynině.³⁰ Další podíly v Krásně pak obdržel jako markraběcí léno v roce 1374 již zmiňovaný Vok z Kravař, držitel hradu Rožnova. V Krásně získal pět lánů, šest zahrad, dvůr, krčmu, lázeň, řezníka, pekaře, kováře, dva díly mlýna a dva díly lesa. Další, v listině specifikované podíly obdržel na Jasenici, Vysoké, Lhotě (dnešní Lhotka nad Bečvou), (dvojí) Zašové a Mštnovicích, tedy vesnicích ležících v blízkosti Krásna (CDM XV, 132–133, č. 160).

Statky udělené Vochenovi i Vokovi ale nepředstavují nějaká starší zeměpanská léna, patrně šlo o zboží, která markraběti připadla pravděpodobně z titulu odúmrťe. Markrabě je mohl připojit ke své komoře, vzhledem k jejich roztržštěnosti však zpravidla takové nevelké statky uděloval lénem.³¹ Původ majetků udělených lénem není úplně jasný, v případě Vochena se snad jednalo o odúmrť po Olbramovi z Perné či jiném členovi tohoto rodu. V případě Vokova léna pak není vyloučeno, že se jednalo o odúmrť po některém členovi rodu z Krásna, patrně přímo po Chotenovi, který se psal podle Zašové a (stejně jako Vrš) se naposledy připomíná, jak bylo zmíněno, v roce 1370. V této souvislosti pak můžeme zmínit listinu Voka z Kravař s datem 18. srpna 1374 týkající se zašovské rychty, jež byla prodána „*slovutnému muži*“ Ješkovi a jeho ženě Markétě. Součástí nyní dědičné rychty (fojtství) byl svobodný lán, který měl obdělávat rychtář, krčma, moučný mlýn, třetina soudních pokut a sedmina vybraných poddanských dávek.³² Listina tak nepřímou dokládá, že zašovská rychta nebyla předtím patrně dědičná a není vyloučeno, že byla přímo v rukou vrchnosti (což snad naznačuje i Chotenův predikát podle Zašové). Datum této listiny ukazuje, že Vok se ujal lenních statků již před srpnem 1374, přestože lenní listina nese až datum 20. listopadu téhož roku.

Poslední generace rodu a její majetky na střední Moravě

Jen rok poté, co z dochovaných písemných pramenů mizí bratři Choten a Vrš z Krásna (jejich bratři Bušek a Stonař se připomínají jen v roce 1348), se připomínají

členové další generace rodu **Jan a Oneš**. Oba se titulují podle Krásna, jejich vzájemná příbuzenská vazba je nejasná (bratři či bratrancei?), stejně jako není zřejmá vazba na předchozí generaci. Z pramenů je nicméně jasná jejich vazba na již zmiňované území mezi Vyškovem a Kroměříží, stejně jako tomu bylo u Chotena a Vrše.

Jan z Krásna se poprvé připomíná v listopadu 1371 jako jeden z ručitelů za statky, které Ctiborovi z Cimburka prodali bratři Oneš, Jan a Matouš z Nezamyslic (shodná jména mohou ukazovat příbuzenské vazby, ale mohou být i náhodou).³³ Zemskodeskové zápisy dokládají, že Jan z Krásna byl majetkově zakotven na Litenčicku (pochopitelně známe jen ty statky, které byly předmětem převodů a byly proto zaneseny do desek). V roce 1371 koupil od Zdislava z Litenčic poplužní dvůr a tři poplatné lány v Litenčicích. Jan se poté začal titulovat podle Litenčic. V roce 1376 na zakoupeném statku zapsal svoji ženě Markétě věno ve výši 40 hřiven grošů, které později navýšil o dalších 20 hřiven (ZDO I, 65, č. 120; 95, č. 65). Markéta byla ovdovělou dcerou Bohuslava z Laškova a měla svá starší věnná práva pojištěna na Vítčicích a později na Laškově (1373). Jan získal od tchána Bohuslava jistý podíl na Laškově (1376). Jan se později patrně dostal do finančních problémů, protože v roce 1379 musel postoupit dvůr v Počenicích (ves 8 km severně od Litenčic) ve prospěch Vlčka z Dobročkovic (ZDO I, 72, č. 270–271; 76, č. 345; 95, č. 66; 119, č. 537).

V roce 1381 rozšířil Jan z Krásna svoji držbu na Litenčicku, a to koupí dvora a dvou a půl lánu ve Výškovicích (zaniklá ves, patrně na místě Nového dvora jižně od Litenčic) od Jana z Nezamyslic. O tři roky později však byl do desek vložen výmaz vkladu uvedeného majetku; důvody nejsou známy, patrně také souvisely se zadlužením. Další majetek ve Výškovicích (dvůr a dva podsedky) Jan získal v roce 1381 od Zdislava z Kyniček (z Kněhnic), vzápětí je však prodal Onešovi z Krásna (ZDO I, 131, č. 151; 151, č. 530; 132, č. 171; 133, č. 177. Srov. PEŘINKA 1910, 182–183). Janovo zadlužení dosvědčuje půhon kroměřížského žida Abrahama z roku 1382 o částku 13 hřiven grošů a také zemskodeskový vklad z roku 1391 dokládající, že brněnský žid Machač postoupil na Janovi získaná (v zápise ale nespecifikovaná) majetková práva na Litenčicích Mikšíkovi z Milčan. V témže roce také Jan z Litenčic prodal témuž Mikšíkovi v Litenčicích dvůr s příslušnými lány, což byl nepochybně majetek, který Jan v Litenčicích držel od roku 1371.³⁴ Tato zpráva je také posledním dokladem o Janovi z Krásna (z Litenčic).

O Janových potomcích prameny mlčí. Snad jím mohla být **Jitka z Krásna**, která se připomíná mezi lety 1379 a 1391. Byla manželkou Víta Střenčina z Honětic,³⁵ který jí v roce 1379 zapsal věno 20 hřiven grošů na jednom a půl lánu a movitých věcech (patrně inventáři?) v Honěticích, které leží nedaleko Litenčic. V roce 1382 se připomíná v Honěticích dvůr, který Jitka držela. V roce 1391 statky v Honěticích (dvůr, čtyři lány, mlýn, krčma, tři podsedky) prodala Čeřkovi z Honětic. Synem Víta a Jitky byl Vilém z Olomučan, jehož manželka Anežka převedla své věnné právo na Opatovicích (zanikly u Litenčic) na Jitku z Krásna, Jana z Morkovic a Protivce ze Zástřizl (příslušníci místní nižší šlechty) (ZDO I, 119, č. 542; 140, č. 338; 194, č. 309; 188, č. 213).

Janův příbuzný **Oneš z Krásna** se poprvé připomíná v roce 1371, kdy mu Beneš z Postoupek prodal v Rakodavech (u Tovačova) tvrz a polovinu dvora, zahrady, krčmy a mlýna. Oneš tento majetek vzápětí prodal držiteli tovačovského panství Ctiborovi z Cimburka.³⁶ Oneš v roce 1373 koupil od Viléma z Klečan dvůr, patronátní právo a plat dva a půl hřiven grošů v Pavlovicích (u Kojetína) a na tyto statky uzavřel

tzv. spolek se svoji ženou Žiznou. V roce 1384 ji na pavlovickém dvoře pojistil věno ve výši 60 hřiven grošů (ZDO I, 74–75, č. 312; 77, č. 357; 146, č. 425). Jak již bylo uvedeno, v roce 1381 získal dvůr a dva podsedky ve Výškovcích. Tento majetek však po čtyřech letech prodal Štěpánovi z Chýlce. Další majetky držel v Čelčicích (ves ležící západně od Tovačova), které patřily mezi rodové statky jeho manželky Žizny, dcery Jindřicha z Čelčic. Žizna již v roce 1358 postoupila jisté statky v Čelčicích Mikšíkovi Blatkovi z Čelčic, patrně svému příbuznému. Na základě dvou deskových vkladů z roku 1385 Oneš získal v Čelčicích dvůr, dva půllány a podsedeček od Unky z Majetína. Dvůr s půllánem a podsedečkem mohl získat patrně již dříve, než byl proveden vklad, neboť již v roce 1382 mu postoupila Eliška, manželka Víška z Věžek, své věnné právo vázané na tomto majetku (ZDO I, 132, č. 177; 158, č. 667; 27, č. 553; 160, č. 717 a č. 726; 140, č. 328).

Kromě majetkové držby dokládají prameny i jisté sociální vazby Oneše z Krásna v rámci šlechtické společnosti. Nepřekvapí vztahy k okruhu místní nižší šlechty, jak to dokládá listina bratří Zbyňka a Pomněna z Vlkoše z roku 1377, ve které Oneš vystupuje jako ručitel za bezvadnost prodávaných statků společně s několika příslušníky nižší šlechty. K listině také přivěsil svoji pečeť (obr. 6). Okrouhlá pečeť obsahuje v pečetním poli špatně čitelné znamení stojícího jelena obráceného doleva (?), tedy shodnou figuru jako u výše zmiňovaných pečetí. Pečetní pole a okraj pečeti jsou ohraničeny linkou, legenda je uvozena úvodním křížkem a obsahuje text: S ONESSONIS DE CRASNA (CDM XV, 153–154, č. 179; ZAO-AO, i. č. 999, sg. Fla8).

Úzký, patrně příbuzenský vztah měl nepochybně na Filipa z Čertoryj, se kterým v roce 1379 uzavřel spolek a o dva roky později jej ustanovil poručníkem svých dětí a majetku pro případ smrti. V roce 1382 však Filip zemřel a jeho statky získal Oneš, který se později také psal podle Čertoryj (ves leží mezi Tovačovem a Olomoucí).³⁷ V roce 1384 proto Oneš svěřil poručnictví svých dětí Skřítkovi z Trpenovic a Buškovi, synovi **Mikše z Krásna** (ZDO I, 151, č. 525). Tento Mikeš je patrně totožný s **Mikulášem z Krásna**, který v roce 1386 poháněl Ješka ze Šternberka o 200 hřiven grošů. Podle půhonu Oneš z Krásna dal Mikulášovi „nadbyt“, tedy nějaký movitý majetek, jako záduší za zemřelého Filipa z Čertoryj (*pro anima ipsius Philippi dedit*) a Ješek se toho majetku zmocnil (LCS I, 69, č. 391). E. Domluvčil uvažoval o tom, že Mikuláš mohl být knězem, ale uvedená zpráva to nepotvrzuje (DOMLUVIL 1914, 218). Další zprávy o Mikešovi, případně Mikulášovi ale chybí.

Oneš z Krásna je na počátku 80. let 14. století vzpomínán také v souvislosti s první markraběcí válkou na Moravě. Byl členem početné bojové družiny, kterou vedl Jindřich z Nevojc a dalšími členy z řad urozenců byli Bolík a Čeněk z Olšan a dále jistý Blachno (patrně služebník olomouckého purkrabího Unky z Majetína). Šlo o straníky markraběte Prokopa. Oneš je v příslušných pramenech uváděn s predikátem podle Rakodav a Čertoryj. Uvedení šlechtici se svými ozbrojenci dobyli hrad Tepenec, který byl v té době v rukou markraběte Jošta, a to s pomocí zmiňovaného Unky z Majetína, jenž v 70. a 80. letech zastával úřad nejvyššího zemského sudího nejprve v Brně a pak i v Olomouci. Členové bojové družiny (jménem jsou známy i některé neurozené osoby) napadali zejména statky olomoucké kapituly; později (1383) se část zmiňovaných šlechticů včetně samotného Oneše s kapitulou patrně dohodla na určité náhradě způsobených škod.³⁸



Obr. 6: Pečeť Oneše z Krásna – otisk z roku 1377. Zdroj: Zemský archiv Opava, pob. Olomouc, Arcibiskupství Olomouc, i. č. 999, sg. Fla8.

Oneš zemřel někdy před rokem 1408, kdy vdova po něm Žizna (též uváděna jako Žizla) vzala své syny na spolek na věno v Pavlovicích (ZDO I, 277, č. 618). Mezi jejich potomky náleží pravděpodobně bratři Petr a Skoch z Čertoryj, z nichž první se připomíná až do roku 1437, druhý zemřel asi v roce 1407. Dosavadní genealogické práce řadily Oneše i jeho potomky k rodu Čertoryjských, kteří užívali erbovní znamení medvěda a na něm sedící (či za ním stojící) pannu se zvednutou rukou či roztaženýma rukama (erb je ale doložen na pečetích patrně až od poloviny 15. století) (PILNÁČEK 1930, 214–215, č. 691; OSN VI, 642–643; SEDLÁČEK 1925, 285). Je ovšem zřejmé, že bude nutno prameny 15. století důkladně analyzovat a členy obou rodů od sebe odlišit.³⁹

Ke stejné nebo spíše o něco mladší generaci rodu pánů (vladyků) z Krásna patří také **Bušek z Krásna**, který se poprvé připomíná v dubnu 1375 jako svědek na listině

Markéty ze Švábenic a jejich synů. Mezi svědky vystupují další nižší šlechtici z oblasti mezi Vyškovem a Kojetínem (CDM X, 262, č. 250). V originále dochovaná listina dokládá Buškovu pečeť (obr. 7). Okrouhlá pečeť obsahuje v pečetním poli shodné znamení stojícího jelena obráceného doleva. Pečetní pole a okraj pečeti jsou ohraničeny linkou, legenda je uvozena úvodním křížkem a obsahuje text: S BVSSCONI DE CRASNA (CDM XV, 153–154, č. 179; ZAO-AO, i. č. 999, sg. Fla8).

Jméno Bušek z Krásna se v písemných pramenech objevuje až do roku 1419. Půhony z roku 1409 dokládají, že před tímto rokem žili dva příslušníci rodu z Krásna se shodným jménem a vzájemně byli bratřenci. Vzhledem k poměrně dlouhé době výskytu tohoto jména můžeme nejstarší zmínky od roku 1375 asi až do roku 1397 spojit s Buškem starším, zatímco s Buškem mladším můžeme spojit zmínku z roku 1391 a pak všechny zmínky od roku 1397, které souvisejí se získáním vsi Tišfína. Také tato ves leží ve sledovaném území střední Moravy a ukazuje, že Bušek ml. byl blízkým příbuzným Oneše a Jana.



Obr. 7: Pečeť Buška z Krásna – otisk z roku 1375. Zdroj: Zemský archiv Opava, pob. Olomouc, Arcibiskupství Olomouc, i. č. 1166, sg. Glc8.

Již citovanou zprávu z roku 1384, ve které je Bušek z Krásna výslovně jmenován jako syn Mikeše z Krásna, lze patrně spojit ještě s **Buškem starším**. Tento upřesňující dovětek v zemskodeskovém zápise souvisel patrně s existencí, a tedy odlišením obou šlechticů shodného jména. S Buškem starším můžeme spojit držbu dvou vsí. Nejprve v roce 1377 získal od olomouckých židů Francína a Lazara ves Lhotku u Pačlavic, kterou vlastnil 20 let a poté ji odprodal Pešíkovi z Čechovic. V roce 1391 pak zakoupil od Beneše z Tlustomas dvůr s polnostmi, poplatný lán a dva podsedy ve vsi Těšice ležící u Nezamyslic. Později, v roce 1397, prodal i tento malý statek Janovi Holencovi ze Senice (ZDO I, 111, č. 387; 214, č. 668; 187, č. 198; 215, č. 687). O jeho dalších případných statcích nejsou zprávy. Bušek starší zemřel nejpozději v roce 1408, jak dokládá znění dvou pŕhonů **Buška mladšího z Krásna**. Ten svého příbuzného označuje jako „*bratra mého strýčeného Buška z Krásna*“, tedy bratrance (resp. jako příbuzného ze strany otce). Bušek mladší poháněl tzv. pŕhonem zátkyně jistého Mertlíka a Orlíka,⁴⁰ kteří u jistého „*hospodáře*“, tedy měšťana v Kroměříži, vzali po smrti Buška staršího jakési dvě listiny vydané oběma Bušky. Současně po zesnulém Buškovi „*pobrali nadbyt, koně odění jeho i jiné věci*“, tedy movité věci, které si nárokoval druhým pŕhonem jeho bratranec. Tento údaj snad naznačuje, že Bušek starší ke konci života sídlil patrně přímo v Kroměříži (vlastnil zde patrně dŕm) (LCS II, 162–163, č. 639–640). V roce 1408 pak Buška mladšího poháněl před soud jistý **Brum z Krásna**, který se domáhal vydání jakýchsi listů po svém zesnulém bratrovi (šlo o dlužní úpisy týkající se Šternberků). O rok později soud rozhodl, že Bušek musí prokázat oprávněnost nakládat s předmětným listem (mít tzv. dobrou vůli), v opačném případě byla jeho práva oslabena a měl mít jen pozici tzv. věrné ruky. Bruma, o kterém ale chybí jiné zprávy, tak lze považovat za bratra Buška staršího.⁴¹

Bušek mladší se poprvé připomíná patrně v roce 1391, kdy Vojtěch z Melic stanovil pro případ své smrti poručníky svých dětí a svého (patrně nezletilého) bratra Jindřicha. Vedle Buška jimi měli být bratři Licek, Mikšík a Bedřich z Lulče. V roce 1398 byl obdobný vklad opakován a jako poručníci byli uvedeni Bušek a Licek z Lulče (ZDO I, 189, č. 232; 224, č. 806). Buška z Krásna pojily s Vojtěchem z Melic (erbovní znamení kolo s loukotěmi) úzké vazby, možná i příbuzenské, neboť Vojtěchův otec se jmenoval také Bušek. V roce 1399 Bušek z Krásna odkázal své statky v Tištině Vojtěchovi z Melic a Bohuši z Kokor. V letech 1408 a 1409 Bušek mladší vystupuje při deskových vkladech jako poručník Vojtěchova syna Šmila z Melic (PILNÁČEK 1930, 53, č. 105; ZDO I, 231, č. 915; 275, č. 583; 290–291, č. 820 a č. 826).

O držení statků chybí detailnější informace – Buškovým hlavním statkem, podle kterého se také někdy psal, byla ves Tištín (u Nezamyslic). Tituluje se podle ní poprvé v srpnu 1397 (*Busco de Krasna alias in Cestin*), kdy se připomíná jako ručitel na listině Ješka ze Šternberka a Lukova v okruhu šternberské klientely.⁴² Zda danou ves již vlastnil nebo ji držel z jiného titulu, není jasné. Příslušné vklady do zemských desek byly učiněny až v letech 1398 a 1399, kdy mu polovinu Tištína (výslovně zmíněno patronátní právo) prodal nejprve Zdeněk a rok později svoji polovinu (s poplužním dvorem) také jeho bratr Ješek ze Šternberka (CDM XII, 374–375, č. 414; ZDO I, 223, č. 786; 230, č. 902). Když však Bušek již v roce 1399 odkazoval Tištín pro případ své smrti, vložil proti deskovému zápisu tzv. odpor Sulík z Konice, markraběcí úředník (patrně podkomoří), s tím, že uvedenou ves získali na základě soudního rozhodnutí židé podřízení markraběcí komoře (ZDO I, 231, č. 916). V roce 1405 je v jednom z pŕhonů

o Tištin (viz níže) titulován jako Bušek ze Lhoty. Identifikace tohoto statku však není jasná (pokud se nejedná o omyl). Mohlo by se snad jednat o Lhotku u Pačlavic, kterou před rokem 1397 držel Bušek starší z Krásna, a Bušek mladší zde mohl později získat nějaký podíl (v deskách se k roku 1406 ale uvádějí jiní vlastníci).

K citované listině z roku 1397 Bušek přivěsil svoji pečeť z černého vosku (obr. 8). Okrouhlá pečeť obsahuje v pečetním poli ve tvaru nepravidelného čtyřlístu štít s nepříliš zřetelným znamením stojícího jelena obráceného ale doprava. Na nakloněném štítě je doprava natočený helm, ze kterého vyrůstá figura zvířete, nepochybně jelena, i když parohy jsou naznačeny jen velmi nezřetelně. Pečetní pole a okraj listy pro opis jsou ohraničeny perlovou linkou, legenda obsahuje text: s busco d/e crassna (SOA Třeboň, CR, sg. ze Šternberka 2b).



Obr. 8: Pečeť Buška z Krásna – otisk z roku 1397. Zdroj: Státní oblastní archiv Třeboň, Cizí rody, sg. ze Šternberka 2b.

O Tištině později vedl Bušek spory. V roce 1405 jej před zemský soud poháněl zmiňovaný Sulík z Konice, který si nárokoval roční plat deseti hřiven grošů, jenž získal od židů. Ve sporu byl Sulík patrně úspěšný. Další blíže nespecifikované spory vedl Bušek v téže době s Janem z Dlouhé Vsi. O Tištině se neúspěšně soudil s Erhartem (stařším) Puškou z Kunštátu. Ten si na Tištině nárokoval plat ve výši 130 hřiven grošů, který získal ještě v době, kdy ves vlastnil Zdeněk ze Šternberka. Spor přešel na Erhartova stejnojmenného syna, který měl v roce 1407 na přisouzenou částku 130 hřiven grošů na Tištině tzv. zvod (první fáze exekuce). Bušek však závazek plynoucí ze soudního nálezu nesplnil a proto o rok později byl proveden tzv. odhad. Menší zemští úředníci přímo v Tištině zjistili velikost platů z několika usedlostí, ze kterých měla jít na přisouzenou částku její jedna desetina, tedy 13 hřiven grošů. Zápis o odhadu znovu zmiňuje, že dluhy na Tištině vázly již od doby, kdy jej vlastnil Zdeněk ze Šternberka, k jehož původní polovině vsi exekuce také směřovala.⁴³ V roce 1407 Erhart ml. pohnal Buška z Krásna o 100 hřiven grošů z titulu škody za neoprávněné vybrané úroky z poloviny Tištiny. Další půhon následoval v roce 1409.⁴⁴

Bušek z Krásna v roce 1407 poháněl před soud také Zdeňkova syna Albrechta z Lukova a další dva šlechtice jako ručitele za bezvadnost převodu poloviny Tištiny (kupní cena poloviny vsi činila 320 hřiven grošů). Zemský soud v roce 1408 spor sice projednal, ale pro jeho složitost jej odložil. V příslušném zápise je konstatováno, že Bušek se neúspěšně domáhal splnění ručitelských závazků, které měly zaručit, že mu do desek bude vloženo „čisté a nezavadné a svobodné zboží“ (tedy statek bez právních závazků a břemen). Šternberkové však Buškovi vložili Tištinu do desek bez vypořádání starších závazků (proti tomu podali v době vkladu tzv. odpor Erhart starší z Kunštátu a Sulík z Konice). Ješek ze Šternberka však u soudu namítal, že statek byl starších břemen skutečně zbaven. Spor byl na dalším zasedání znovu odložen tak, aby na jednání byl případně osobně přítomen i markrabě Jošt. V roce 1412 zemský soud ale rozhodl, že Buškova žaloba má formální nedostatky; Albrechta z Lukova však mohl o danou věc znovu pohnat (LCS I, 236–237, č. 547–549; 260, č. 218; 264, č. 264; 267, č. 279; 383, č. 347; 392).

Soudní agenda také dokládá, že Bušek někdy před rokem 1407 koupil od Beneška z Osíčan (z Tlustomast) jeden a půl lánu ve vsi Osíčanech (leží nedaleko Tištiny). Bušek poháněl Zbyňka z Dřínového jako ručitele za bezvadnost daného prodeje, neboť Benešek nesplnil svůj závazek a prodej nevložil do zemských desek. Výsledek sporu není znám, zemské desky však vklad neobsahují (LCS I, 235, č. 541).

Tiština se týká ještě jeden půhon z roku 1410, který dokládá, že ves byla patrně dočasně pustá (?), snad z důvodu událostí spojených s markraběcími válkami v předchozím období. Buška poháněl jeho zeť Václav Rus z Doloplaz z částky 150 hřiven grošů, „že mi jest kázal osaditi svú ves Čisčín pustú a své dvory orati, své úlehle dráti a za to sliboval mi zboží kúpiti za CL hř. g.“ Václav Rus podle půhonu svůj závazek splnil a „ves Čisčín svým nákladem osadil a dvór zoral a jeho úlehle zedral a osel“. Nemohl však ani vybírat poddanské dávky, protože do Tištiny „vpadl“ se svými nároky Sulík z Konice a Erhart Puška z Kunštátu (viz jejich půhony), a ani Bušek nechtěl dodržet svůj závazek a zakoupit Václavovi statek v hodnotě 150 hřiven grošů. U půhonu je poznámka „Poklid“ dokládající nějakou mimosoudní dohodu stran; výsledek ale není znám (LCS I, 366–367, č. 1122; PEŘINKA 1930, 158–159). Zápis je nepochybně pozoruhodným dokladem o hospodářských aktivitách příslušníků nižší šlechty v předhusitském období.

Bušek mladší z Krásna se naposledy připomíná v roce 1416, kdy jej společně s Janem z Libosvár ustanovil poručníkem svých dětí pro případ smrti Mikeš z Kokor (ZDO I, 328, č. 598). V půhonu jeho dcery Anny je ke konci roku 1419 označen již jako nebožtík (LCS II, 612, č. 1010). Bušek je tak posledním mužským příslušníkem rodu, který se tituloval podle Krásna.

Bušek mladší zanechal dvě dcery, Annu a Markétu; jiní jeho potomci se v prameňech nepřipomínají. **Anna z Krásna** byla manželkou Václava Ruse z Doloplaz, který ji v roce 1407 připsal věno ve výši 75 hřiven grošů na Tršicích. Příjemčím věna byl Bušek z Krásna.⁴⁵ V roce 1412 vzal Bušek z Krásna na tzv. spolek Závíše a Mikše z Kokor. Předmětem uzavřeného spolku, zaručujícího dědická práva, bylo v Tištině šest lánů, sedm podsedků, jeden a půl mlýna a polovina ovocné zahrady; podle poznámky šlo o majetek v bývalé polovině vsi náležející Zdeňkovi ze Šternberka. Dcera Anna však v deskách nechala zapsat tzv. odpor s tím, že ji otec Bušek odkázal 100 hřiven grošů, které byly vázány na majetcích v Tištině. V témže roce Anna svého otce také pohnala před zemský soud s tím, že „to zboží jiným ve dsky vložil“ a odkazovala tak na uzavřený spolek. Soud její žalobu podloženou svědectvím uznal s tím, že Bušek měl nároky své dcery vyplatit.⁴⁶ Anna v roce 1419 poháněla zmíněného Mikše z Kokor z částky 200 hřiven grošů ohledně movitých věcí zděděných po otci. Mikše žalovala, „že mi jest nedal, což mi muoj otec dal, a kázal pobrati a toho mi nevrátil: truhly, peněz, listuov, klejnotuov i odění, což prvnějšího bylo. A ještě příjev na mého otce pohřeb i vzal od té truhly ode mne klíče, ježto v ní bylo.“ Spor byl v roce 1420 odložen na zasedání zemskému soudu v Brně. Ten následně rozhodl (i s ohledem na předchozí spor), že pro obě strany je závazný stav rozdělení majetku podle zemskodeskových zápisů. Movité věci měl Mikeš vydat Anně dle svého uvážení, o jejich spornou část mělo pokračovat soudní řízení (jeho výsledek ale není znám, protože soud na začátku husitských válek přerušil svoji činnost) (LCS II, 612, č. 1010; 616; 618, č. 332; 625–626, č. 386).

Druhou Buškovou dcerou byla **Markéta z Krásna**, která byla provdána za Hanuše z Doloplaz, jenž byl Václavovým bratrem (PILNÁČEK 1930, 41, č. 74). Markétě zajistil věno ve stejné výši jako Václav Anně, a to také na Tršicích (příjemčím věna byl také Bušek).⁴⁷ Hanuš z Doloplaz v roce 1412 pohnal svého tchána z 30 hřiven grošů, které mu měl za slíbit jako protihodnotu za zápis Markétina věna. Podle půhonu mu Bušek částku dlužil již sedm let, což ukazuje, že ke sňatku (či sňatkům) a úmluvám o věnu došlo již v roce 1405. Soud žalobu z formálních důvodů zamítl a proto Hanuš v roce 1413 pohnal Buška znovu. Půhon skončil tzv. poklidem, tedy nějakou mimosoudní dohodou stran (LCS II, 375–376, č. 42; 84, č. 9; 389, č. 85).

Na závěr lze zmínit ještě jeden doposud opomíjený pramen, který patrně také přináší svědectví k dějinám rodu pánů z Krásna. V nekrologiu olomouckého minoritského kláštera, které obsahuje záznamy od 13. až do 16. století je k datu 13. září poznámka o úmrtí členů rodu s predikátem, který pravděpodobně můžeme ztotožnit s Krásnem: „*De Crassna dominus Mye... chinka, Kaczna, Affka, Wanussye obierunt*“ (LOSERTH (ed.) 1884, 19). Titul *dominus* v daném případě odkazuje obecně na šlechtický stav, neboť tak jsou v nekrologiu označeni i příslušníci rodů patřících spíše k nižší šlechtě (naopak u některých významných osob z řad pánů jakýkoliv titul chybí). Bližší datace zápisu chybí a lze jej rámcově položit do 14. století. Jméno začínající na M snad může ukazovat na výše zmíněného Mikše (resp. Mikuláše), ale dost dobře

se může jednat o neznámého člena rodu (např. příslušníky předpokládané druhé generace vůbec neznáme). V případě ženských členek rodu pak až na některé manželky, dále dcery Buška mladšího a Jitku z Krásna postrádáme údaje prakticky úplně. Uvedená ženská jména Kačna, Ofka a Vanuše tak nelze bezpečně ztotožnit s žádnou známou osobou. Otázkou také je, proč jsou úmrtí všech zmiňovaných uvedena společně u jednoho dne – zda se jednalo o úmrtí v důsledku nějaké nákazy (mor) či nešťastné události (?). Vzhledem k neúplnosti zápisu nelze vyloučit také pouhou koncentraci jmen k onomu mužskému jménu jako významné osobnosti daného rodu a spojené s klášterem. Za zmínku stojí skutečnost, že minoritský klášter byl úzce spojen s moravskými Šternberky, kteří v kostele Panny Marie měli své pohřebiště (FOLTÝN 2005, 473–474).

Závěr

Páni z Krásna představují příklad šlechtického rodu, který se objevuje v době kolem přelomu 13. a 14. století a disponuje relativně rozsáhlým a pravděpodobně i kompaktním dominiem ležícím podél Rožnovské Bečvy. Velmi úzce byli spjati s vrcholně středověkou kolonizací tohoto prostoru a vznikem řady vsí, které až do moderní doby tvoří základní páteř sídelní struktury. Významnou roli hrála vazba na olomoucké biskupství, jehož leníci se již od poloviny 13. století aktivně podíleli na kolonizaci rozsáhlých území od severní až po jihovýchodní Moravu. Aktivitou příslušníků rodu z Krásna vzniklo pravděpodobně také město (Valašské) Meziříčí, které se stalo centrem lenního statku. Rod patřil mezi relativně významnou skupinu nobility, což se odrazilo i na přiznané titulatuře (titul *dominus*). Jistá mezerovitost pramenů z první poloviny 14. století neumožňuje sledovat osudy rodu v této době a předpokládaný proces dělení statků, který kolem poloviny 14. století vedl k poklesu jeho významu a zařazení jeho členů mezi nižší šlechtu. Poslední državy v Pobečví rod ztrácí v 70. letech 14. století; již od poloviny tohoto století se majetkové zájmy jeho příslušníků (ovšem často s dnes neznámými či nejistými genealogickými vazbami) přesouvají do oblasti střední Moravy na území mezi Vyškovem a Kroměříží. Zda tento přesun souvisel s držbou statků v této oblasti ve starší době, není jasné, zdá se však, že tomu tak nebylo. Majetková držba rodu byla ve druhé polovině 14. a na začátku 15. století do jisté míry roztržštěná, což byl poměrně typický znak u řady rodů z řad nižší šlechty. Členové rodu drželi výjimečně celou vesnici, spíše však podíly v několika vsích (údaje v zemských deskách, případně i listinách však nepodávají úplný obraz, řadu záznamů lze jen obtížně úplně interpretovat). Jak nedávno konstatoval K. Mlateček, i takové nevelké, případně i roztržštěné majetkové zázemí nemuselo nutně znamenat špatnou hospodářskou situaci daného rodu (srov. MLATEČEK 2019, 52–54). Rod pánů či – v této době spíše – vladyků z Krásna lze i přes poněkud roztržštěné majetkové državy (byť v zásadě koncentrované v jednom regionu) zařadit jako celek (majetky všech členů) do kategorie mezi „bohatou“ a „střední vrstvou“ v rámci nižší šlechty (srov. MLATEČEK 2003, 516–517). Jejich sociální obzor byl v zásadě vázán na místní rody z řad nižší šlechty, se kterými byli také spřízněni, důležitou roli hrály pochopitelně klientské vazby na významné panské rody, jako tomu bylo u Buška (mladšího) z Krásna a jeho vztahu k lukovským Šternberkům (byť zatížený zmiňovaným majetkovým sporem). Řada příslušníků nižší šlechty pak nacházela uplatnění v souvislosti s vojenskými aktivitami, které v posledních dvou desetiletích 14. století umocňovaly

markraběcí války na Moravě. Oneš z Krásna (z Čertoryj) byl na počátku 80. let členem významné bojové družiny na straně markraběte Prokopa. Jeho potomci, jejichž přesná identifikace v rámci příslušníků nižší šlechty píšící se podle Čertoryj bude muset být předmětem dalšího výzkumu, představují patrně poslední generaci rodu erbu jelena. Samotný predikát z Krásna naposledy užívali Bušek mladší (1416, resp. 1419) a jeho dcera Anna (1420), kdy už rod více jak půlstoletí neměl s državami v horním Pobečví nic společného.⁴⁸

Poznámky:

- ¹ K této problematice nověji v diskuzním příspěvku JAN 2019, 241–260; srov. také JAN 2011, 38–62; KLÁPŠTĚ 2005, 20–166.
- ² Ze starších prací zejména MACEK 1997; MEZNÍK 2008, 25–61; nověji ŠIMŮNEK 2004, 307–322; JANIŠOVÁ 2007, 177–209.
- ³ Nověji souhrnně k přemyslovskému období DVOŘÁČKOVÁ-MALÁ – ZELENKA 2011; DVOŘÁČKOVÁ-MALÁ 2011. Pro lucemburskou dobu a moravské poměry zejména BALETKA 1996; 1999.
- ⁴ Nověji inspirativně např. VELÍMSKÝ 2013.
- ⁵ Nižší šlechtě na Moravě věnuje opakovaně pozornost zejména MLATEČEK 2003; 2004; 2019.
- ⁶ CDM V, 115–116, č. 112; 118–119, č. 114. K obsahu listin a okolnostem jejich vydání JANIŠ 1997, 334–336.
- ⁷ K tomu TABÁŠEK 1995. Město Farkastadt ztotožnil s dnešním Frýdlantem.
- ⁸ K tomu srov. JANIŠ 2008b; BALETKA 1997. K Hückeswagenům nověji JUROK 2019.
- ⁹ V uvedených listinách je uveden s predikáty de Gelsa (z Kelče) a de Schowenbvrch. K jeho osobě JANIŠ 1997, 331–334; JANIŠ – SCHENK – VRLA 2013, 437–438.
- ¹⁰ K této listině viz níže.
- ¹¹ CDB V/4, 271–272; ČERNÝ 1914, 437. Jméno bylo více obvyklé v první polovině 13. století – CDB II, 537.
- ¹² CDM IV, 271–272, č. 205; 272–273, č. 206; SU V, 28–29, č. 31; 29–30, č. 32. K listinám BALETKA 2004, 38–39.
- ¹³ K dějinám Krásna přehledně DOMLUVIL 1914, 217–221; BALETKA 2002, 757. K topografii a majetkové držbě BALETKA 1996.
- ¹⁴ CDM XII, 307–308, č. 332: „... de partibus Polonie per civitatem Tyczin et per Crasno, per Mezerzicz et per Wssetin versus Ungariam...“.
- ¹⁵ K dějinám kostela a jeho stavebně-historickému průzkumu nověji JANIŠ – VÁCHA – VRLA 2012 (zde i odkazy na starší literaturu).
- ¹⁶ Srov. DOMLUVIL 1914, 205; BALETKA 1996, 2; privilegium týkající se robotní povinnosti ke dvoru a rozdělení jeho polností DOMLUVIL (ed.) 1891, 5, č. 21.
- ¹⁷ CDM VII, 795–796, č. 179; patrně věrohodnější opis otiskl DOMLUVIL (ed.) 1891, 10–12, č. 26.
- ¹⁸ Odkazují na připravovanou samostatnou studii k rychtářským privilegiím.
- ¹⁹ DOMLUVIL (ed.) 1891, 10–12, č. 26. K interpretaci privilegia nověji JANIŠ 2011, 20–23. Srov. také BALETKA – BALETKA – ČERMÁKOVÁ – POMKLA 2017, 25.
- ²⁰ JANIŠ 2011, 20–23. K hradu Rožnovu nověji JANIŠ – VRLA a kol. 2018, 217–226.
- ²¹ Z prostoru východně od Rožnova nejsou známy archeologické nálezy dokládající nějaké pravěké či středověké osídlení – viz JANÁK – CHORAŽY – BŘÍŽOVÁ – GREPL 2001, 643.
- ²² K lokalitě (s některými problematickými závěry) PLAČEK 2007, 32–33.
- ²³ DOMLUVIL (ed.) 1891, 10–12, č. 26. Uvedený Mikuláš (Mikulaš Kury) ale nemohl být totožný s Mikulášem ze Šaumburka. Mylně jej nověji ztotožňují BALETKA – BALETKA – ČERMÁKOVÁ – POMKLA 2017, 25.
- ²⁴ Členové rodu (erb nezjištěn) se připomínají v zemských deskách od poloviny 14. století. K roku

- 1351 se v deskovém zápise připomíná vdova po Jiříkovi z Roštění – ZDO I, 9, č. 198.
- ²⁵ CDM V, 77–78, č. 75; ZAO-MCO, kniha č. 25 (Kopíř I), fol. MVIII–v. K identifikaci JANIŠ 2011, 18–19.
- ²⁶ CDM XI, 558, č. 11; CDM XV, 150–151, č. 176. Nověji BALETKA – BALETKA – ČERMÁKOVÁ – POMKLA 2017, 26–29.
- ²⁷ ZDO I, 1, č. 4. K pánům z Drahotuš nověji ŠKVRŇÁK 2015.
- ²⁸ ZDO II, 151–152, č. 227; srov. podobné doklady z let 1531, 1535 a 1548 – ZDO II, 270–271, č. 46; 287–288, č. 3; 354, č. 188.
- ²⁹ Originály listin ZAO-AO, i. č. 1159, sg. Glc1; i. č. 1161, sg. Glc3; i. č. 1164, sg. Glc6.
- ³⁰ ZDO I, 20, č. 399–400; 40, č. 820; 51, č. 1049; CDM X, 83–84, č. 57. Srov. DOMLUVIL 1914, 217–218, 396–397 (zde také k dalším členům rodu z Perné).
- ³¹ K markraběcím lénům srov. MEZNÍK 1999, 189–190.
- ³² Listina je v českém překladu známa z pozdější konfirmace z roku 1466 (ta je známa jen z opisu) – CDM X, s. 247, č. 231; DOMLUVIL (ed.) 1891, 12, č. 27.
- ³³ CDM XV, 109, č. 130. K vladykům z Nezamyslic PILNÁČEK 1930, 207, č. 670.
- ³⁴ LCS I, 60, č. 327; ZDO I, 187, č. 201; 190, č. 243. Srov. také ZDO I, 149, č. 480. Peřinka mylně považoval Jan z Lišenčic doloženého k roku 1391 za Mikšíkova bratra Hanuše z Milčan – PEŘINKA 1910, 183.
- ³⁵ K rodu PILNÁČEK 1930, 50, č. 98. K držbě v Honeticích, rozříštěné mezi místní drobnou šlechtu, PEŘINKA 1910, 127–129; HOSÁK 1938, 388.
- ³⁶ ZDO I, 64, č. 110; 64–65, č. 119. Ctibor již dříve (1365) získal druhou polovinu – ZDO I, 40, č. 807.
- ³⁷ ZDO I, 121, č. 566; 132, č. 172; 139, č. 319. S uzavřeným spolkem souvisely některé spory z roku 1382, viz LCS I, 57, č. 303; 62, č. 342.
- ³⁸ ŠTĚPÁN 2002, 171, 188, 192; CDM XI, 248–249, č. 277; 258–259, č. 287. K problematice bojových družin viz HOFFMANN 1976; 1986; 1987; 1994. K Prokopovým straníkům srov. JUROK 2015.
- ³⁹ Tuto problematiku, která přesahuje rozsah této studie, ponecháváme otevřenou.
- ⁴⁰ K roku 1415 se v deskách připomíná jistý Orlík z „Gehenrayt“ – ZDB I, 295, č. 110.
- ⁴¹ LCS I, 298, č. 791; 309, č. 295. K právní terminologii viz JANIŠOVÁ – JANIŠ 2017, 305–306.
- ⁴² K lukovským štemberkům nověji POKLUDA 2012, 127–162; HOLÍK – JANIŠ – LANGOVÁ – VRLA 2015, 33–43.
- ⁴³ LCS I, 124, č. 91; 133, č. 135; 140, č. 30; 145; 193, č. 434; 213; 218; 258, č. 202; 275. K průběhu exekučního řízení viz JANIŠOVÁ – JANIŠ 2017, 192–197.
- ⁴⁴ LCS I, 234, č. 528; 258, č. 202; 273; 345, č. 974; 395. K Tištinu PEŘINKA 1930, 157.
- ⁴⁵ ZDO I, 260, č. 338. K institutu příjemčího JANIŠOVÁ – JANIŠ 2017, 306–307.
- ⁴⁶ ZDO I, 295, č. 31 a č. 32; LCS II, 372, č. 24; 381 (Václav z Doloplaz stanovuje poručníky v pŕihonu pro svoji ženu Annu); 384, č. 8.
- ⁴⁷ Oba zápisy o věnu byly do desk zapsány bezprostředně za sebou – ZDO I, 260, č. 339.
- ⁴⁸ Studie byla zpracována v rámci projektu reg. č. SGS06/FF/2020, Proměny struktur a vztahů ve středověké společnosti, na Filozofické fakultě Ostravské univerzity.

Prameny a literatura:

- ANLAUF, J. – ANLAUFOVÁ, Š. 2018: Lokalizace zaniklé středověké vsi Hondorf na Rožnovsku. *Acta musealia* 16, 54–66.
- BALETKA, L. 1967: Počátky vsi Zubří na Rožnovsku. In: *Valašsko* 11, 29–32.
- BALETKA, L. – BALETKA, T. – ČERMÁKOVÁ, E. – POMKLA, Z. 2017: *Valašské Meziříčí*. Praha.
- BALETKA, T. 1996: Dvůr, rezidence a kancelář moravského markraběte Jošta (1375–1411). *Sborník archivních prací* 46, 259–536.

- BALETKA, T. 2002: Krásno nad Bečvou. In: Nekuda, V. (ed.): Okres Vsetín. Rožnovsko, Valašskomeziříčsko, Vsetínsko. Valašské Meziříčí – Brno.
- BALETKA, T. 1996: Příspěvek k místopisu a historii domů městečka Krásna nad Bečvou do roku 1676. Příloha Almanachu ke 125. výročí založení Gymnázia Františka Palackého ve Valašském Meziříčí. Valašské Meziříčí.
- BALETKA, T. 1997: „Na třetí pak straně Proskovice a Hrabová“: konec jednoho mýtu a nový pohled na stav severovýchodní Moravy ve 13. století. Vlastivědný sborník okresu Nový Jičín 51, 4–15.
- BALETKA, T. 1999: Nižší šlechta z moravského severovýchodu ve stížných listech proti upálení Mistra Jana Husa. Táborský archiv 9, 15–48.
- BALETKA, T. 2004: Páni z Kravař. Z Moravy až na konec světa. Praha.
- CDB: FRIEDRICH, G. – KRISTEN, Z. – ŠEBÁNEK, J. – DUŠKOVÁ, S. – VAŠKŮ, V. – SVITÁK, Z. – KRMÍČKOVÁ, H. – KREJČÍKOVÁ, J. (eds.): Codex diplomaticus et epistolaris regni Bohemiae. I–VI. Pragae 1904–2006.
- CDM: BOČEK, A. – CHYTL, J. – CHLUMECKÝ, P. V. – BRANDL, V. – BRETHOLZ, B. (eds.): Codex diplomaticus et epistolaris Moraviae. V.–XV. Brno 1850–1903.
- ČERNÝ, F. 1914: Ukazatel jmen k latinským zemským deskám brněnským a olomouckým. Brno.
- DOMLUVIL, E. (ed.) 1889: Listiny týkající se dávnověkosti města Meziříčí n. Bečvou a okolí jeho. In: IX. zpráva vyššího d. gymnasia ve Val. Meziříčí z r. 1888–89. Přerov, 1–33.
- DOMLUVIL, E. (ed.) 1891: Listiny týkající se dávnověkosti města Meziříčí n. Bečvou a okolí jeho. In: XI. zpráva vyššího d. gymnasia ve Val. Meziříčí z r. 1890–91. Přerov, 1–30.
- DOMLUVIL, E. 1914: Val.-Meziříčský okres. Vlastivěda moravská. Místopis. Brno.
- DVOŘÁČKOVÁ-MALÁ, D. 2011: Královský dvůr Václava II. České Budějovice.
- DVOŘÁČKOVÁ-MALÁ, D. – ZELENKA, J. 2011: Curia ducis, curia regis. Panovnický dvůr za vlády Přemyslovců. Praha.
- FOLTÝN, D. a kol. 2005: Encyklopedie moravských a slezských klášterů. Praha.
- HOFFMANN, F. 1976: Bojové družiny před husitskou revolucí na jižní Moravě, Jižní Morava 22 (25), 99–116.
- HOFFMANN, F. 1986: Bojové družiny před husitskou revolucí na západní Moravě. In: Verbík, A. – Blažek, K. (eds.): Moravský historický sborník (Moravica historica). Brno, 72–88.
- HOFFMANN, F. 1987: Bojové družiny před husitskou revolucí ve východních Čechách. Československý časopis historický 35, 75–104.
- HOFFMANN, F. 1994: Bojové družiny na Moravě a v Čechách před husitskou revolucí a za revoluce. Táborský archiv 6, 47–144.
- HOLÍK, J. – JANIŠ, D. – LANGOVÁ, J. – VRLA, R. 2015: Hrad Lukov. Proměny opevněného sídla. Lukov.
- HOSÁK, L. 1938: Historický místopis země Moravskoslezské. Praha.
- JAN, L. 2011: Česká a moravská šlechta ve 13. a 14. století – otázky zrodu a kontinuity. In: Knoz, T. – Dvořák, J. (eds.): Šlechta v proměnách věků. Brno, 38–62.
- JAN, L. 2019: Nástin vzniku a vývoje české a moravské šlechty (s důrazem na její počátky). Časopis Matice moravské 138, 241–260.
- JANÁK, V. – CHORAŽY, B. – BRŮŽOVÁ, Z. – GREPL, E. 2001: Druhá etapa terénního výzkumu Pobeskydí. Archeologické rozhledy 53, 643–645.

JANIŠ, D. 1997: Lenní systém olomouckého biskupství za episkopátu Děřřicha z Hradce (1281–1302). K problematice lenních a lokačních listin. *Časopis Matice moravské* 116, 325–346.

JANIŠ, D. 2008a: Ke skladbě dvora olomouckých biskupů ve 13. století. In: Dvořáčková-Malá, D. – Zelenka, J. (eds.): *Dvory a rezidence ve středověku II. Skladba a kultura dvorské společnosti (Mediævalia Historica Bohemica, Supplementum 2)*. Praha, 347–362.

JANIŠ, D. 2008b: Rozsah újezdu Franka z Hückeswagenu a statky olomouckého biskupství na severovýchodní Moravě. In: Galuška, L. – Kouřil, P. – Mitáček, J. (eds.): *Východní Morava v 10. až 14. století*. Brno, 195–203.

JANIŠ, D. 2011: Hrad a město Rožnov v časech středověku. *Rožnov pod Radhoštěm*.

JANIŠ, D. – KOHOUTEK, J. 2002: Středověké osídlení. In: Nekuda, Vladimír (ed.): *Okres Vsetín. Rožnovsko – Valašskomeziříčsko – Vsetínsko. Valašské Meziříčí – Brno*, 131–145.

JANIŠ, D. – SCHENK, Z. – VRLA, R. 2013: Nové poznatky ke stavebnímu vývoji hradu Šaumburka v Hostýnských vrších. *Archaeologia Historica* 38, č. 2, 435–454.

JANIŠ, D. – VÁCHA, Z. – VRLA, R. 2012: Kostel sv. Jakuba Většího ve Valašském Meziříčí-Krásné (Příspěvek ke stavebním dějinám). *Archaeologia Historica* 37, 557–570.

JANIŠ, D. – VRLA, R. a kol. 2018: *Hrady Zlínského kraje*. Lukov.

JANIŠOVÁ, J. 2007: Šlechtické spory o čest na raně novověké Moravě (Edice rokové knihy zemského hejtmana Václava z Ludanic z let 1541–1556). Brno.

JANIŠOVÁ, J. – JANIŠ, D. 2017: *Komentář k moravským zemským zřizením z let 1516–1604. Svazek II. Články 75–190*. Praha.

JUROK, J. 2015: Straníci markraběte Prokopa kolem roku 1399 a otázka jejich kontinuity do husitské revoluce. *Olomoucký archivní sborník* 13, 25–116.

JUROK, J. 2019: Původ, kolonizace, odboj a zánik pánů a hrabat z Hückeswagenu a Příbora v letech 1228–1367. In: Dejmal, M. – Jan, L. – Procházka, R. (eds.): *Na hradech a tvrzích. Miroslavu Plačkovi k 75. narozeninám jeho přátelů a žáci*. Praha, 35–46.

KADICH, H. – BLAŽEK, C. 1899: *J. Siebmacher's grosses und allgemeines Wappenbuch. 4. Band – 10. Abteilung (Der mährische Adel)*. Nürnberg.

KLÁPŠTĚ, J. 2005: *Proměna českých zemí ve středověku*. Praha.

KRAMOLIŠ, Č. 1907: *Rožnovský okres. Vlastivěda moravská. Místopis*. Brno.

KVASNIČKA, P. 1929: *Holešovský okres. Vlastivěda moravská. Místopis*. Brno.

LCS: BRANDL, V. – BRETHER, B. (eds.): *Libri citationum et sententiarum seu Knihy pňhonné a nálezové. Tomus I–VII. Brunae 1872–1911*.

LOSERTH, J. (ed.) 1884: *Das Necrolog des Minoritenklosters in Olmütz*. Wien.

MACEK, J. 1997: *Česká středověká šlechta*. Praha.

MEZNÍK, J. 2008: Česká a moravská šlechta ve 14. a 15. století. In: Mezník, J.: *Tvář stárnoucího středověku. Výbor článků a studií*. Brno, 25–61.

MEZNÍK, J. 1999: *Lucemburská Morava 1310–1423*. Praha.

MLATEČEK, K. 2003: Několik poznámek k ekonomické situaci nižší šlechty na Moravě v předhusitském období. In: Borovský, T. – Jan, L. – Wihoda, M. (eds.): *Ad vitam et honorem. Profesoru Jaroslavu Mezníkovi přátelů a žáci k pětasedmdesátým narozeninám*. Brno, 509–518.

MLATEČEK, K. 2004: Nižší šlechta na Moravě před husitskou revolucí. Možnosti dalšího studia. In: Doležalová, E. – Novotný, R. – Soukup, P. (eds.): *Evropa a Čechy na konci středověku. Sborník příspěvků věnovaných Františku Šmahelovi*. Praha, 281–290.

MLATEČEK, K. 2019: Hospodářské možnosti moravské nižší šlechty v předhusitském období. Několik kritických poznámek. In: Dejmal, M. – Jan, L. – Procházka, R. (eds.): *Na hradech a tvrzích. Miroslavu Plačkovu k 75. narozeninám jeho přátelů a žáci*. Praha, 47–61.

NEKUDA, V. (ed.) 1965: *Vyškovsko*. Brno.

OSN: *Ottův slovník naučný*. I–XXVIII. díl. Praha 1888–1909.

PEŘINKA, F. V. 1910: *Zdounecký okres. Vlastivěda moravská. Místopis*. Brno.

PEŘINKA, F. V. 1930: *Kojetský okres. Vlastivěda moravská. Místopis*. Brno.

PILNÁČEK, J. 1930: *Staromoravští rodové*. Vídeň.

PILNÁČEK, J. 1991: *Rody starého Slezska 1*. Ed. K. Müller. Brno.

PLAČEK, M. 2007: *Ilustrovaná encyklopedie moravských hradů, hrádků a tvrzí*. Praha.

POKLUDA, Z. 2012: *Moravští Šternberkové. Panský rod rozprostřený od Jeseníků ke Karpatům*. Praha.

SEDLÁČEK, A. 1925: *Českomoravská heraldika. Část zvláštní*. Praha.

SEDLÁČEK, A. 2001: *Atlasy erbů a pečetí české a moravské středověké šlechty. Svazek 2. (Atlas erbů. Čechy, 1. část. Edice)*. Ed. V. Růžek. Praha.

SEDLÁČEK, A. 2003: *Atlasy erbů a pečetí české a moravské středověké šlechty. Svazek 2. (Atlas erbů. Morava. Edice)*. Ed. V. Růžek. Praha.

SOA Třeboň, CR: *Státní oblastní archiv Třeboň, fond Cizí rody, sg. ze Šternberka 2b*.

SU: IRGANG, W. (ed.): *Schlesisches Urkundenbuch. V. 1282–1290*. Köln – Weimar – Wien 1993.

SZYMAŃSKI, J. 2001: *Herbarz rycerstwa polskiego z XVI wieku*. Warszawa.

ŠIMŮNEK, R. 2004: *Prestižní a patetické titulatury – šlechtická hrdost, pýcha, závist i výsměch*. In: Doležalová, E. – Novotný, R. – Soukup, P. (eds.): *Evropa a Čechy na konci středověku. Sborník příspěvků věnovaných Františku Šmahelovi*. Praha, 307–322.

ŠKVRŇÁK, J. 2015: *Úpadek pánů z Drahotuše v předhusitském období. Sborník Státního okresního archivu Přerov 2015. Přerov, 5–26*.

ŠTĚPÁN, V. 2002: *Moravský markrabě Jošt (1354–1411)*. Brno.

TABÁŠEK, O. 1995: *K názorům na vznik města Frenštát (K listinám biskupa Dětřicha z roku 1299). Zlomky frenštátské vlastivědy. Frenštát pod Radhoštěm*.

VELÍMSKÝ, T. 2013: *Páni ze Svojšína. Rod velmožů, pánů a rytířů z povodí Mže*. Praha.

ZAO-AO: *Zemský archiv Opava, pobočka Olomouc, fond Arcibiskupství Olomouc, i. č. 999, sg. Fla8; i. č. 1159, sg. Glc1; i. č. 1161, sg. Glc3; i. č. 1164, sg. Glc6; i. č. 1166, sg. Glc8*.


ZAO-MCO: *Zemský archiv Opava, pobočka Olomouc, fond Metropolitní kapitula Olomouc, kniha č. 25 (Kopie I)*.

ZDB I: CHLUMECKY, P. – CHYTIL, J. – DEMUTH, K. – WOLFSKRON, A. R. (eds.): *Die Landtafel des Markgraffthumes Mähren (1348–1466)*. 2. Brünnner Cuda. Brünn 1856.

ZDO I: CHLUMECKY, P. – CHYTIL, J. – DEMUTH, K. – WOLFSKRON, A. R. (eds.): *Die Landtafel des Markgraffthumes Mähren (1348–1466)*. 1. Olmützer Cuda. Brünn 1856.

ZDO II: MATĚJEK, F. (ed.): *Moravské zemské desky 1480–1566. II. Kraj olomoucký.* Brno 1948.

ŽEMLIČKA, J. 2014: *Království v pohybu. Kolonizace, města a stříbro v závěru přemyslovské epochy.* Praha.

 MUZEUM
JIHOVÝCHODNÍ MORAVY
VE ZLÍNĚ

 MUZEUM
REGIONU
VALAŠSKO

 Zlínský kraj