

# ACTA MUSEALIA

Muzea jihovýchodní Moravy ve Zlíně  
a Muzea regionu Valašsko, Vsetín



XVIII

2020/1-2

# OBSAH:

## Studie

<b>Lokalita Bílavsko – hrad Chlum jako součást pravěkého komunikačního koridoru</b> Peter Kováčik, Veronika Dudková, Petr Dvořák, Michael Hanšut	8
<b>Páni z Krásna, jejich majetkové zázemí a sociální vazby (K otázce stratifikace moravské šlechty ve vrcholném středověku)</b> Dalibor Janiš	24
<b>Kancionály ve sbírkových a knihovních fondech Muzea jihovýchodní Moravy ve Zlíně</b> Veronika Balajková	54
<b>Sušárny ovoce – živé dědictví Horního Vsacka</b> Ivana Špitzer Ostřanská	90
<b>C. k. notář ve Valašských Kloboucích</b> <b>Notáři František Volf, Antonín Voříšek, František Březina, Josef Tognier a Josef Vavrouch</b> Petr Odehnal	110
<b>Přednáška cestovatele Emila Holuba v Kroměříži roku 1890 a její ozvuky</b> Petr Pálka	134
<b>Osudy romského a židovského obyvatelstva v Hulíně za 2. světové války</b> Zdeněk Fišer	158

## Musealia

<b>Ze stodoly do muzejní sbírky – polozapomenutý nález kamenného sekeromlatu s obvodovým žlábkem z Kunovic</b> Jaroslav Bartík, Petr Gadas	190
<b>Drátenictví a jeho soudobá podoba, se zvláštním zřetelem na tvorbu Pavla Adamce z Vizovic</b> Jana Košťuríková	196
<b>Stopy lidského umu</b> Samuel Španihel	206

## Personalia a miscelanea

<b>Za etnografkou zlínského muzea Zuzanou Marhoulovou</b> Alena Prudká	212
---	-----

MUSEALIA

**Ze stodoly do muzejní sbírky –  
polozapomenutý nález kamenného  
sekeromlatu s obvodovým žlábkem  
z Kunovic**

---

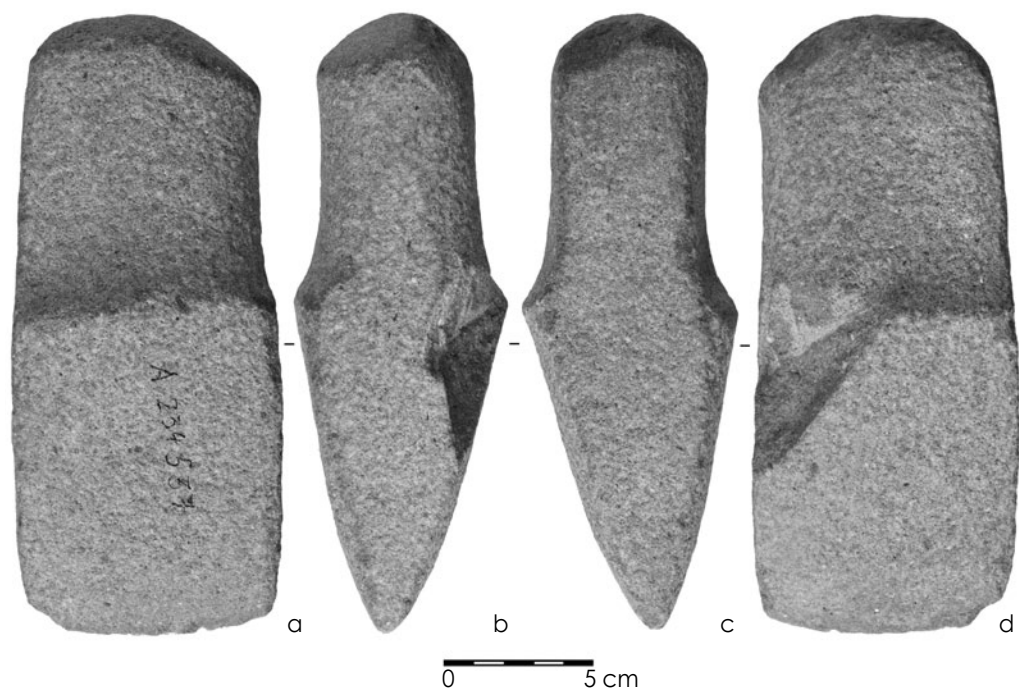
*Jaroslav Bartík, Petr Gadas*

## 1. Úvod

V roce 1996 předal J. Štěřba na pracoviště archeologického oddělení Slovákého muzea v Uherském Hradišti menší soubor archeologických nálezů, které získal povrchovým sběrem v různých polních tratích na katastru Kunovic. Nálezy převzal Dr. J. Pavelčík a zaevidoval je do muzejní sbírky pod i. č. A 234 526 – A 234 553. K nově nabytému souboru vznikla tehdy pouze krátká informativní nálezová zpráva (PAVELČÍK 1996). Součástí kolekce předaných artefaktů byl také větší kamenný sekeromlat s obvodovým žlábkem ze starší doby bronzové, který si zaslouží bližší pozornost, zejména s ohledem na obecně nevelkou početnost předmětů tohoto typu a fakt, že ještě nebyl detailněji prezentován širší veřejnosti. Z hlediska nálezových okolností nepochází sekeromlat na rozdíl od zbytku souboru z povrchových sběrů realizovaných J. Štěřbou v 90. letech 20. století, ale jedná se už o výrazně starší objev. Sekeromlat totiž po řadu let sloužil v rodině nálezce jako klín pod kola mlátičky. Přesná poloha nálezu sekeromlatu není známa, v nálezové zprávě (PAVELČÍK 1996) se uvádí pouze pravděpodobná souvislost s tratí „Krásné pole“, která se rozprostírá v JZ výspě katastru Kunovic severně od toku Chylického potoka. Z polohy je uváděno osídlení z lužické fáze popelnicových polí, jiné nálezy datovatelné do starší doby bronzové zde prozatím získány nebyly. Není tak zřejmé, zda sekeromlat pochází ze sídlištního prostředí, porušeného hrobu či zda se jedná o ojedinělý ztrátový nález. Doklady osídlení ze starší doby bronzové, zejména pak únětické kultury, v okolí Kunovic jsou relativně početné (cf. ČERVINKA 1896; HANÁK 1939; HOUŠŤOVÁ – ONDRÁČEK 1958; SNÁŠIL 1996; CHRÁSTEK 2018), a proto není z hlediska své geografické pozice popisovaný nález v této hustě osídlené oblasti nijak překvapivý. S podobnými kamennými artefakty se v jednotlivých případech setkáváme i v dalších regionech sídelní oikumeny únětické kultury v Čechách i na Moravě (TIHELKA 1966; TUREK – DANĚČEK 2001). Následující řádky jsou věnovány morfologicko-typologické a petrografické analýze artefaktu a jeho možným funkcím v tehdejší lidské společnosti.

## 2. Deskripce artefaktu

Zájmový kamenný artefakt (př. č. 27/96; i. č. A 234 537) lze po morfologicko-typologické stránce determinovat jako sekeromlat s obvodovým žlábkem. Ve starší literatuře se můžeme setkat i s dalšími alternativními označeními, jako jsou sekeromlat s vrubem, sedlem či se sedlovitým žlábkem (cf. PROCHÁZKA 1908; ČERVINKA 1935; 1938). Svými rozměry (délka – 219 mm, šířka – 78 mm, výška – 92,5 mm) a hmotností (1303 g) se řadí do skupiny největších artefaktů tohoto typu. Sekeromlat charakterizuje masivní břitová partie trojúhelníkovitého tvaru, která zaujímá něco málo přes polovinu celkové délky (obr. 1, 2). Na ni navazuje zeštíhlená plocha žlábků široká 78–92 mm. Z uvedeného rozpětí je tedy patrné, že žlábek se při pohledu z boku trapézovitě rozšiřuje (obr. 2a). Týlová partie je pak jen o několik málo milimetrů širší než samotný žlábek a je upravena do oblého až falického tvaru (obr. 2c). V řezu má týl plankonvexní tvar o rozměrech 83 x 55 mm. Spodní i horní základna (tedy báze a hřbet) jsou rovné, avšak na straně báze je patrné v místě žlábků výrazné zúžení, které rovnou plochu u přechodu v týl téměř přerušuje (obr. 1b). Povrch sekeromlatu je upraven jemnou piketáží, která je jen hrubě zabroušena. Precizně vyleštěný



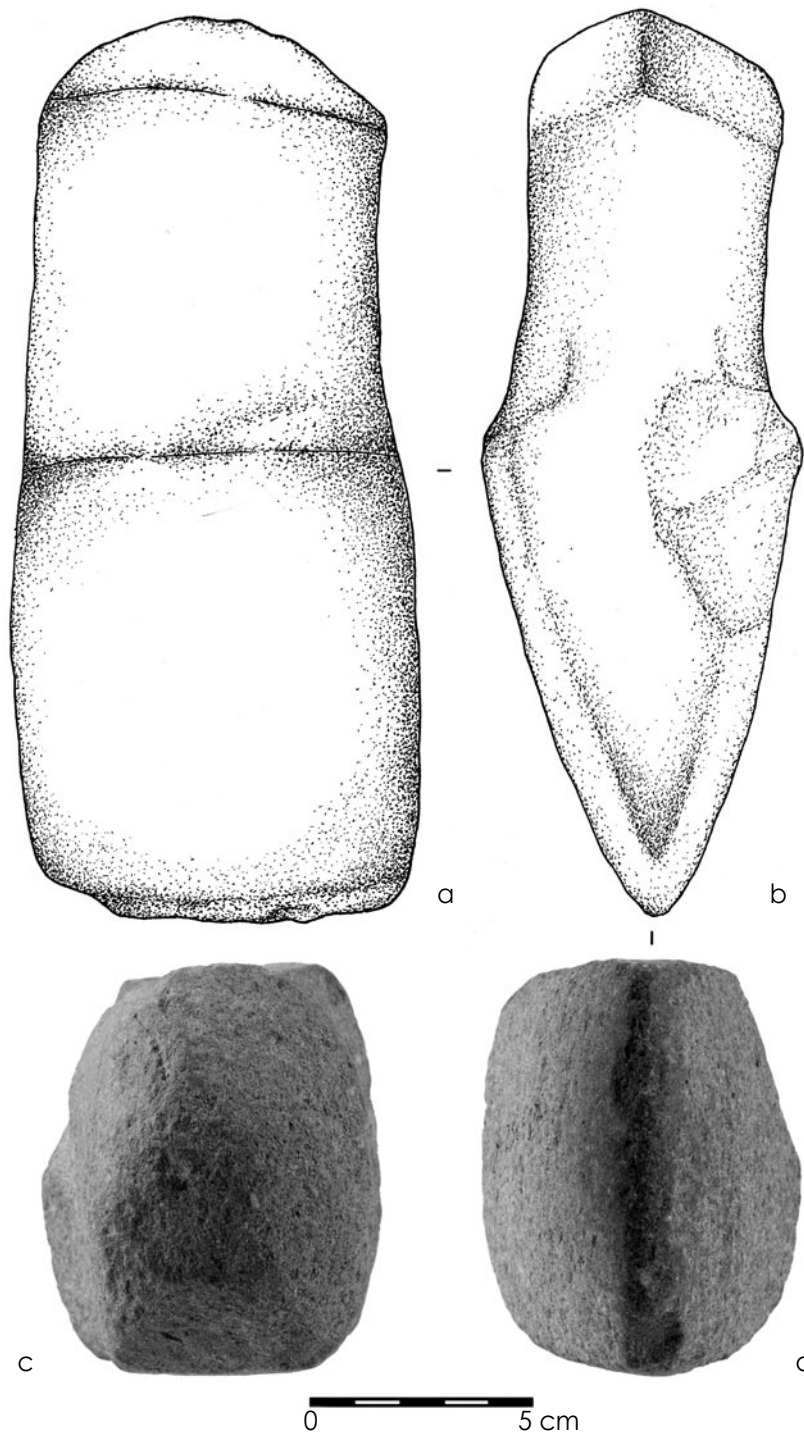
Obr. 1: Fotografická dokumentace kamenného sekeromlatu s obvodovým žlábkem z Kunovic, archiv AOSM. |

povrch, který se objevuje zejména u starších neolitických a eneolitických broušených artefaktů, se nachází v případě popisovaného exempláře pouze v okolí ostří. To je souměrné a jeho výška dosahuje 86 mm. Výrazněji ohlazena (nikoli však vyleštěna) je také plocha týlu. Artefakt se dochoval kompletní, na jeho povrchu je však patrně několik poškození. Jedná se především o větší odštěp situovaný na hraně jednoho z boků v místě přechodu břitové partie ve žlábek (obr. 1b, d), několik drobnějších odštěpků a odrcení na ploše břitu (obr. 2d). Vzhledem k tomu, že všechna poškození nenesou na svém povrchu patinu jako zbývající neporušená část sekeromlatu, lze se domnívat, že vznikla až recentně (například pohybem v ornici nebo při manipulaci s předmětem po jeho objevení, tedy v době, kdy sloužil jako klín pod kola mlátičky). Z hlediska tvaru a velikosti je kunovskému exempláři nejbližší sekeromlat z Obřan. Podobně tvarovaný, avšak o něco menší je také sekeromlat ze Sobůlek (cf. ČERVINKA 1935; TIHELKA 1966, obr. 2).

### 3. Petrografická analýza

Makroskopicky se jedná se o světle hnědošedý (patinované partie mají až lehce nazelenalý odstín) klastický sediment tvořený především klasty křemene, živců a muskovitu. Hornina nevykazuje výraznou vrstevnatost, je masivní, bez laminace a zcela kompaktní (podíl pórů je zanedbatelný). Křemen tvoří podstatnou součást sedimentu a je představován subangulárními zrný šedého a bílého křemene do velikosti 3 mm, místy jsou zrna korodována. Živce nelze bez použití optické mikroskopie rozlišit (K-živce vs. plagioklasy, popř. obojí). Z pozorování pod binokulárním mikrosko-





Obr. 2: Kresebná a fotografická dokumentace kamenného sekeromlatu s obvodovým žlábkem z Kunovic, archiv AOSM.

pem je však dobře patrná alterace (sericitizace?) až 2 mm velkých zrn. Významnou složku sedimentu představují fylsilikáty, a to zejména muskovit ve formě relativně hojných až 3 mm velkých stříbřitých, místy zprohýbaných lupínků. Důležitou součástí horniny je glaukonit, tvořící slabě zelenohnědá zrna až agregáty do velikosti 1 mm. Jejich nevýrazně zelená barva je pravděpodobně důsledkem oxidace glaukonitu. Velmi jemnozrná matrix klastického sedimentu je rekrystalována a nahrazena jemnozrnou, druhotným křemenem bohatou hmotou pórového charakteru. Magnetická susceptibilita horniny vykazuje nízké hodnoty okolo  $0,110 \times 10^{-6}$  SI jednotek.

Z výše uvedené charakteristiky vyplývá, že horninu, ze které byl sekeromlat s obvodovým žlábkem z Kunovic zhotoven, lze označit jako jemně až středně zrnitý arkózoový glaukonitický pískovec, jehož zdrojovou oblast můžeme hledat pravděpodobně v magurském flyšovém souvrství vnějších západních Karpat. Vzhledem k petrografické uniformitě uvedené sedimentární formace a bez podrobného studia asociace těžkých minerálů však nelze surovinu artefaktu s jistotou blíže regionálně přiřadit ke specifické geologické podjednotce. S ohledem na geologickou skladbu středního Pomoraví je však vysoce pravděpodobné, že surovina je lokálního původu.

#### 4. Závěr

Nález kamenného sekeromlatu s obvodovým žlábkem z Kunovic rozšiřuje prozatím relativně nepočetnou skupinu typologicky specifických artefaktů, jež se po chronologické stránce váží zejména na období starší doby bronzové. Těžiště jejich výskytu spadá dle současných poznatků do únětické kultury, se kterou je spojováno také několik málo uzavřených a jasně definovaných nálezových kontextů. Z Moravy lze uvést například sekeromlat s obvodovým žlábkem z Horních Dunajovic nalezený v sídlištní jámě společně s únětickým keramickým materiálem (ČERVINKA 1935). Z prostoru Čech jsou pak uváděny další dva nálezy, a to sekeromlat z objektu únětické kultury prozkoumaný v Praze-Ďáblicích (NEUSTUPNÝ 1936–38) a další podobný nález, který byl vykopán na soudobém pohřebišti v Polepech u Kolína (DVOŘÁK 1926/27). Často diskutovanou otázkou bývá u sekeromlatů s obvodovým žlábkem především jejich funkce, jež mohla být s ohledem na vysokou metrickou a hmotnostní diverzitu variabilní. Dříve byly tyto masivní kamenné artefakty spojovány na základě paralel s palicemi s oběžným žlábkem s těžkou prací, například s roztloukáním měděné rudy (NEUSTUPNÝ 1936–38; TIHELKA 1966; TUREK – DANĚČEK 2001; KOLON 2015). Přestože jistou míru utilizační funkce například v oblasti získávání a zpracování dřeva či stavby domů nelze zcela vyloučit (jelikož obdobné těžké nástroje z bronzu v této době postrádáme), je v poslední době stále častěji předpokládán jejich symbolický význam (předmět používaný při rituálech či jako symbol sociálního postavení ad.). Svou roli ve smyslu mužských symbolických principů může hrát v tomto ohledu použitá surovina, záměrné zdrsnění povrchu a falický tvar týlových partií. Někteří autoři považují sekeromlaty s obvodovým žlábkem za finální projev patriarchálního symbolismu, jež se rozvíjel v průběhu eneolitu a přežíval díky rituální a společenské tradici až do rozvinuté doby bronzové (TUREK – DANĚČEK 2001). Sekeromlat z Kunovic přispěl stavu poznání rovněž díky petrografické analýze použité suroviny. Na území Čech je naprostá většina sekeromlatů s obvodovým žlábkem zhotovena z porfy-



ru, naproti tomu z Moravy je evidováno širší spektrum surovin, například amfibolický diorit, granit, diabas a ojediněle byly využívány i sedimentární horniny jako slepence a pískovce (VOKÁČ 2008, 72), což potvrzuje taktéž nález z Kunovic.

Přestože se už nikdy nedozvíme skutečný příběh kunovského sekeromlatu, jednoznačně lze kvitovat pozitivní fakt, že artefakt nezůstal ve stodole pod koly mlátičky, ale stal se cennou součástí sbírkového fondu Slováckého muzea, kde může sloužit nejen jako výstavní exponát, ale i jako cenný zdroj poznání praktického i symbolického chování člověka ve starší době bronzové.

#### Literatura:

ČERVINKA, I. L. 1896: Archeologické zprávy z okolí Uher. Hradiště. Časopis Vlast. Musea Olomouc, 13, 120.

ČERVINKA, I. L. 1935: Kamenné nástroje s vrubem. Příroda XXVIII, 54–56.

ČERVINKA, I. L. 1938: Nálezy kamenných nástrojů s vrubem, Pokolení skrčků s kulturou únětickou na Moravě. Rukopis č. 53.524 uložený v knihovně AÚ AV ČR Brno.

DVOŘÁK, F. 1926/1927: Pohřebiště Únětické kultury v Polepech u Kolína, Památky archeologické XXXV, 22–44.

HANÁK, K. 1939: Pravěké nálezy a výkopy 1938. Sborník Velehradský, Nová řada, 10, 3–12.

HOUŠŤOVÁ, A. – ONDRÁČEK, J. 1958: Únětické hroby v Kunovicích. Pravěk Východní Moravy 1, 14–16.

CHRÁSTEK, T. 2018: Pravěk Kunovska. In: Mitáček, J. (ed.), Kunovice I. Kunovice, 53–70.

KOLON, T. 2015: Nález diskovitého mlatu a mlatu so žliabkom zo Špačiniec. Zborník Slovenského Národného múzea CIX, 11–18.

NEUSTUPNÝ, J. 1936–38: Únětická závaží a sekeromlaty se žliabkem. Památky archeologické XLI, 122–125.

PAVELČÍK, J. 1996: Kunovice – dar J. Štěrba 1996. Nálezová zpráva č. j. 419/96 uložená v archivu archeologického oddělení Slováckého muzea v Uherském Hradišti.

PROCHÁZKA, A. 1908: Kamenné nástroje se žlábkou z nálezů moravských. Pravěk IV, 120–129.

SNÁŠIL, R. 1996: Archeologie a Kunovice. In: Kunovice v proměnách času. Kunovice, 7–29.

TUREK, J. – DANĚČEK, V. 2001: Únětické sekeromlaty se sedlovitým žliabkem v Čechách. Pravěk NŘ 2000/10, 251–260.

TIHELKA, K. 1966: Únětický kamenný sekeromlat se žliabkem z Nesovic, okr. Vyškov, a jiné podobné kamenné nástroje z Moravy. Památky archeologické LVII, 689–694.

VOKÁČ, M. 2008: Broušená a ostatní kamenná industrie z neolitu a eneolitu na jižní Moravě se zvláštním zřetelem na lokalitu Těšetice-Kyjovice. Rukopis disertační práce uložený na ÚAM FF MU Brno.

**Drátenictví a jeho soudobá podoba,  
se zvláštním zřetelem na tvorbu  
Pavola Adamce z Vizovic**

---

*Jana Koštuříková*

Drát provází lidstvo již od pravěku, kdy se lidé naučili pracovat s kovy a jejich slitinami. Díky jeho složité výrobě byl po několik tisíciletí velmi vzácným materiálem, z něhož se zpočátku vedle šperků, dekorativních a kultovních výrobků vyráběly také zbraně a zbroj. Již staří Keltové uměli použít železný drát ke zpevnění prasklých či jinak poškozených nádob *tzv. heftováním*. Tato stará technika spočívala v pevném utažení drátu, jenž spojoval dvě díry vyvrtané v profilehlých stranách prasklin. V antice našel drát uplatnění také jako konstrukční prvek ve stavebnictví a mimo to se poprvé ve větší míře začal užívat i jako běžný materiál pro hospodářskou a zemědělskou výrobu ve městě i na vesnici, což ostatně přetrvalo až do středověku. V 16. až 17. století se z Balkánu přes Uhry na Slovensko a k nám postupně rozšířila dnes známější drátěnická technika oplétání poškozených nádob drátěnou sítí. Za těchto podmínek byl již jen krůček ke vzniku drátěnictví jako plnohodnotného řemesla (VONDRUŠKOVÁ 2002, 12–13). Slovenští „drotáři“ povýšili drát na úroveň tradičních řemeslných materiálů. Jeho nositelé na rozdíl od jiných lidových řemeslníků a výrobců nevyužívali regionální přírodní zdroje, ale zužitkovávali průmyslově vyráběný materiál. Jeho poměrně snadná dostupnost (díky blízkosti a kontaktům se slezskými a severomoravskými železárnami), jednoduchá výrobní technika, malé nároky na pracovní náčiní a pomůcky a v neposlední řadě i druhová skladba vybavení domácností zapříčinily prudký rozvoj řemesla, k němuž přispělo také zrušení nevolnictví a následný volný pohyb obyvatel mezi vesnicemi a městy.

Rozvinutí původně vedlejšího vandrovního zaměstnání nejhudších vrstev obyvatel severozápadního Slovenska (Horní Pováží, Kysuce, Orava) se datuje zhruba od poloviny 18. století a zhruba o sto let později se rozvinulo také na Spiši. Zpočátku se opravovaly pouze poškozené a rozbité dřevěné, hliněné a proutěné nádoby sešíváním a oplétáním. Masové rozšíření keramického nádobí postupně vytvořilo poptávku po řemeslnících, kteří je dokázali zpevnit a opravit. Tento způsob přivýdělku



Obr. 1: Drátěnické oblasti na Slovensku. Reprodukce z publikace K. Guleja: *Svet drotárov*, Martin, 1992. |

se postupně vyprofiloval v řemeslo vykonávané dílenským i manufakturním způsobem. To s sebou přineslo rozšíření nabídky dráténických výrobků i jejich technického a výtvarného pojetí a ornamentiky. Vyráběly se předměty denní potřeby, jako byly *lžičky, naběračky, ruční šlehače, vidličky na maso, rošty na pečení, napařováky, věšáky, cedníky, naběračky, podložky pod žehličky, košíky a misky, podnosy, stojany, květináče, čistítka dýmek, klece, pasti na hlodavce, bytové doplňky, hygienické potřeby, dětské hračky*, ale také potřeby pro hotely (*stojany na vaření vajec, košíky na vaření brambor*), hostince (*nosiče na púllitry*), i vybavení pro květináře, ovocnáře, včelaře, rybáře či obchody.<sup>1</sup>

Na přelomu 19. a 20. století existovaly tři formy provozování řemesla: **1) podomácká výroba** spočívající především v oplétání nádob pro hrnčiče, kterou prováděla během roku celá rodina; **2) pochůzková forma výroby** vyznačující se opravou poškozeného hliněného nádobí, porcelánu i skla a podomním prodejem drátěných výrobků slovenskými vandrovními drátěníky; **3) dílenská**, provozovaná manufakturním a průmyslovým způsobem organizace dráténické produkce, kterou zakládali a vedli slovenští „drotáři“ po celém světě (největší a nejuspěšnější podniky vznikly v Rusku a USA).<sup>2</sup>

Od poloviny 19. století se drátěníci začali specializovat také na opravy poškozeného plechového a smaltovaného nádobí. Na konci 19. a začátku 20. století bylo dráténické řemeslo počtem výrobců, různorodostí výrobků i kvalitou prezentace na svém vrcholu. Dráténictví se za dobu svého trvání věnovalo obyvatelstvo z více než 150 slovenských obcí, z nichž za prací do světa odešlo ročně až 10 000 osob (VONDRUŠKOVÁ 2002, 19).

V období první republiky začalo dráténictví coby prosperující řemeslo postupně upadat, až v polovině 20. století ve své původní podobě v podstatě zaniklo. Teprve před několika desetiletími byl na Slovensku drát opět znovuobjeven jako zajímavé výtvarné médium. Nositeli této novodobé ruční práce s kovovým vláknem se stali vedle lidových řemeslníků navazujících a uchovávajících poselství starých mistrů také řemeslníci uměleckého řemesla a výtvarníci, jejichž tvorba se odvíjela v intencích moderního umění.<sup>3</sup>

Na našem území rostl zájem o tuto tradiční, byť ne původem českou rukodělnou techniku, pozvolna od 80. let 20. století především v oblasti volnočasových aktivit. V devadesátých letech její obliba ještě vzrostla díky změně společensko-hospodářských poměrů a patřičnému zájmu veřejnosti i organizátorů různých akcí prezentující toto řemeslo. Příznivá situace umožnila většině drátěníků spojit svou zálibu s provozováním živnosti a se zajištěním stabilnějšího výdělků. Vzrůstající zájem i počet novodobých drátěníků vedl v roce 1999 dokonce k založení občanského sdružení *Cech česko-moravských uměleckých drátěníků*, které se soustřeďuje především na propagaci řemesla na veřejnosti. V současnosti vykazuje přes padesát registrovaných členů ([www.cech-drateniku.sweb.cz](http://www.cech-drateniku.sweb.cz)).

Soudobí drátěníci pocházejí převážně z řad nadšenců-amatérů, kteří si potřebnou technologii výroby a um osvojují na základě dostupných informací a vlastních dovedností. Obdobně jako v minulosti zůstává provozování živnosti odvislé od pružného reagování na poptávku po těchto výrobcích a službách. V návaznosti na preference současných zákazníků se novodobí drátěníci již nevěnují účelovému drátování



Obr. 2: Pavel Adamec při tzv. zdobném oplétání nádoby, Nový Hrozenkov, 2019. Foto: R. Ševčík, fotoarchiv MJVM ve Zlíně.

(opravám poškozeného keramického nádobí) zdaleka v takovém měřítku jako dříve, byť požadavek na prodloužení jeho životnosti přetrvál až do současnosti. I přes tyto spíše ojedinělé případy dnes převládá *zdobné drátování* a prodej nového keramického zboží, které slouží jako dekorace do současného interiéru nebo exteriéru – např. různé druhy košíků, misek, svícňů či věšáků. K tradiční hrncině a keramice se běžně přidává sklo, přírodní materiály a nové druhy drátů, často s lepšími užitkovými vlastnostmi a zajímavým vzhledem. V rukou novodobých dráteníků ožívají v neobvyklých vzájemných kombinacích i ve spojení s rozličnými, v minulosti neznámými materiály (např. plastem, škvárou, plexisklem aj.) a vytvářejí originální novotvary rozšiřující tradiční tvarosloví o další vizuální i obsahový rozměr, které s původními mistry spojuje jen ruční zpracování drátu a některé výrobní postupy, tedy forma, nikoliv funkce. Ostatně samostatné umělecké artefakty sloužící pouze k dekoraci či k prezentaci zručnosti a talentu svého zhotovitele lze zaznamenat u některých původních slovenských „drotárov“ provozujících dílenskou produkci v zahraničí již na přelomu 19. a 20. století. Na Slovensku je tato tendence posouvající hranice řemesla do oblasti umělecké činnosti patrná od 40. let 20. století.

Na území zlínského regionu byl ještě donedávna nositelem zmiňované rukodělné techniky dráteník z Vizovic, který se svému řemeslu s láskou a plným nasazením věnoval více jak dvacet let. Pavol Adamec (6. 3. 1951–20. 11. 2020) patřil mezi významné osobnosti Zlínska. Svou dlouholetou a soustavnou aktivitou v oblasti lidové



Obr. 3: Ukázka tzv. zdobného oplétání nádoby, nerezový drát, Nový Hrozenkov, 2019. |  
Foto: R. Ševčík, fotoarchiv MJVM ve Zlíně.



řemeslné výroby se zařadil mezi nejvýznamnější a v kraji zcela ojedinělé soudobé nositele tradic rukodělného zpracování drátu a výrobce drátěných užitekových a dekorativních předmětů. Jeho tvorba vědomě navazovala na poselství starých mistrů a současně nabývala nové formy a obsahy plynoucí z role, kterou dnes toto řemeslo zastává v životech nás – odběratelů. Za dobu své drátenické činnosti si spolehlivě osvojil všechny pracovní dovednosti a techniky nutné pro provozování tradičních postupů zpracování kovového materiálu a současně je kvalifikovaně prezentoval a předával dalším generacím.

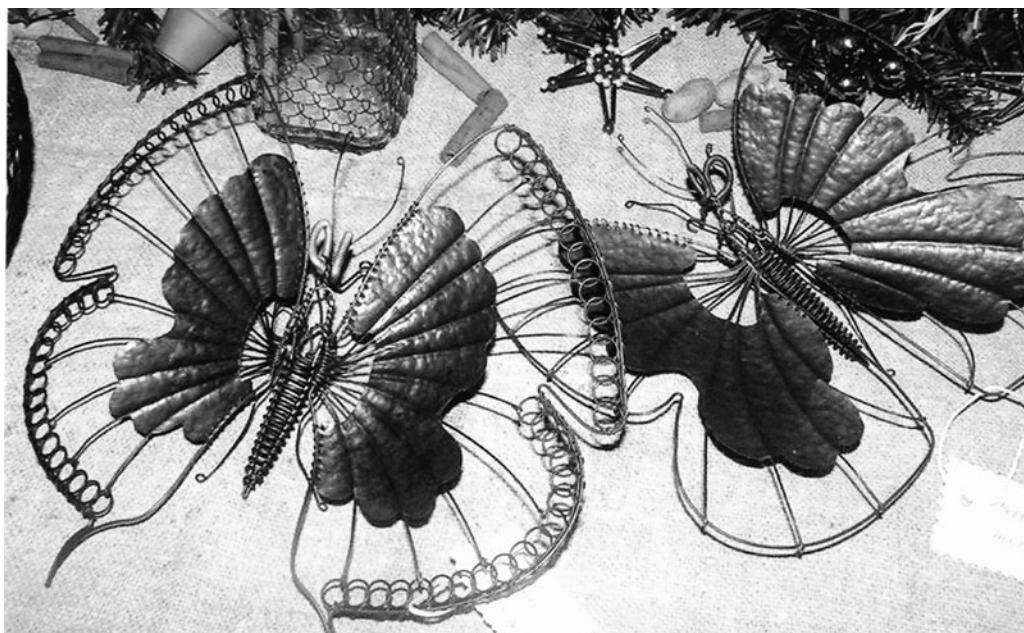
Rodák ze slovenské Seredi prožil díky svému sňatku s vizovickou rodačkou dvacet pět let svého života v tomto malebném městečku proslulém Jelínkovou slivovicí a vizovickým pečivem. Zde se také v roce 2000 započala jeho plodná dvacetiletá drátenická dráha. Během ní se úspěšně zabýval opravou rozbitých kameninových hrnců a výrobou rozmanitých drátěných užitekových předmětů do domácnosti, dekorativních výrobků a plastik. Za vznikem jeho vášně přitom stál žert a uzavřená sázka se sousedem. Ta zapříčila, že se tehdy osmačtyřicetiletý vyučený nábytkář skutečně drátovat naučil a sázku vyhrál. Zařadil se tak k většině novodobých dráteníků rekrutovaných z řad samouků. Učednické začátky nebyly lehké. Zlom přišel teprve v roce 2002 a 2003, kdy absolvoval drátenické kurzy vedené prvním českým drátenickým mistrem Petrem Musilem v Třebáni. Ty ho nevyškolily pouze v základních technikách, ale umožnily mu proniknout hlouběji do tajů řemesla. Nabyté poznatky a dovednosti podstatně ovlivnily jeho další tvorbu, která postupem času dosáhla vynikající technické i umělecké úrovně.



Obr. 4: Zdobné opletení nové keramické nádoby, 2008. Výrobky P. Adamce. Foto: J. Adamcová, soukromý archiv tvůrce.



Obr. 5: Hlava Krista, černý vázací drát, bronzový nástřík, autor P. Adamec, 2005.  
Foto: J. Adamcová, soukromý archiv tvůrce.



Obr. 6: Výrobky P. Adamce z drátu a plechu. Foto: J. Adamcová, soukromý archiv tvůrce. |



Obr. 7: Pohled do výstavy Pavol Adamec – drátenické metamorfózy, hájenka u hradu v Malenovicích, 2020. Foto: R. Ševčík, fotoarchiv MJVM ve Zlíně.



Obr. 8: Pohled do výstavy Pavol Adamec – drátenické metamorfózy, hájenka u hradu v Malenovicích, 2020. Foto: R. Ševčík, fotoarchiv MJVM ve Zlíně.



Na směřování jeho výroby měly zásadní vliv dvě skutečnosti: snaha o udržení řemesla a uvědomění si vlastních kořenů. Jeho tvorba proto vědomě navazuje na tradiční slovenské drátenické techniky, které obohacuje o nové postupy využívající spojení tradičních technologií a moderního tvarosloví. Zmíněný způsob zpracování drátu ve spojení se specifickými estetickými i technickými vlastnostmi tvárného kovového materiálu se pro něho stal vhodným výrazovým prostředkem také pro vyjádření jeho uměleckých ambicí.

Pavol Adamec měl široký autorský záběr. Jeho mistrovství v podstatě neznalo hranic, z drátu zvládal zhotovit takřka cokoli a bez problému se přizpůsoboval trhu i přání konkrétního zákazníka. Zařadil se tak k nevelké skupině dráteníků, kteří ještě dnes dokáží nejen scelit hromádku střepů a odrátovat nádobu tak, aby vypadala jako odrátovaná a zároveň plnila svou funkci, ale i stvořit rozmanité drátěné užtkové, užtkovo-dekorativní i čistě dekorativní předměty, šperky a další artefakty ryze umělecko-řemeslné povahy pramenící z jejich volné tvorby. Po vzoru starých mistrů si navíc osvojil techniky nutné pro provozování tradičních postupů zpracování plechu. Pro jeho výtvarný potenciál ho rád využíval při realizaci svých autorských vizí, nejčastěji v kombinaci s drátem. Stejně tak bravurně dokázal tento materiál aplikovat účelově k opravám plechových nádob.

Vedle primární drátenické technologie spočívající v opravě a oplétání nádob a výrobě drátěných artefaktů navazujících na bohatý sortiment výrobků starých dráteníků se tento vizovický „drotár“ věnoval také vlastní volné figurální tvorbě. V této poloze dosáhlo jeho umění svého vrcholu. Důležité zastoupení v ní měly vedle různorodých profánních obsahů také sakrální motivy a betlémy. Zvlášť inspirativní prvek v jeho činnosti tvořily rozmanité, často až bizarní nápady jeho zákazníků, v jejichž realizaci dokázal naplno rozvinout své přirozené technické i výtvarné nadání, tvůrčí schopnosti i vrozenou zručnost. Osobitý přístup v uplatnění drátenických technik a pomůcek vlastní výroby mu umožňoval vytvářet tvarosloví technicky i prostorově náročné, odpovídající jeho momentálním výtvarným záměrům, a současně povyšuje jeho tvůrčí do kategorie autorské originality a nápaditosti.

Jeho mistrovství, poctivý přístup k řemeslu a atraktivita jeho umění spolu s nominací a následným zápisem drátenictví na Reprezentativní seznam nehmotného kulturního dědictví lidstva Unesco v roce 2019 se staly základními impulsy k uspořádání jeho autorské výstavy v Muzeu jihovýchodní Moravy ve Zlíně (26. 5 – 31. 10. 2020). Na pozadí historického vývoje fenoménu slovenského drátenictví nabídla prostřednictvím jeho drátenických metamorfóz ucelený pohled na všechny zásadní polohy tohoto řemesla. Představila výběrovou retrospektivu Adamcova díla charakterizovaného širokou škálou účelově i dekorativně opletených kameninových nádob, funkčně různorodých drátěných předmětů určených pro domácnost a volnou tvorbou. Základ expozice tvořila díla zapůjčená autorem, která byla doplněna několika desítkami výrobků nacházejících se ve sbírce zlínského muzea a ve vlastnictví soukromých majitelů. Cestu za poznáním zprostředkovávaly vedle textových a obrazových panelů také interaktivní výstavní prvky, které počítaly i s nejmenšími návštěvníky, a pro ty nejzvědavější byl připraven názorný videodokument předvádějící různé techniky zpracování drátu. Na výstavě byly tyto příklady základního řemeslného fortelu

autora prezentovány výběrem účelově odrátovaných nádob a jejich příběhů z okolí Vizovic. Kolekce jeho soudobých drátenických metamorfóz byla v takovém měřítku ve zlínském muzeu představena vůbec poprvé. Stala se výsledkem intenzivního výzkumu a podrobné foto, i videodokumentace jeho široké produkce, technologických postupů a specifik. Návštěvníkům se tak nabídla jedinečná a současně bohužel i poslední příležitost zhlédnout mistrovo dílo za jeho přímé účasti a spolupráce na její přípravě. Pavol Adamec zemřel krátce po skončení výstavy dne 20. listopadu 2020 ve věku nedožitých 70 let. Díky systematické a podrobné muzejní dokumentaci však jeho odkaz zůstane zachován, stejně jako hluboká vzpomínka v srdcích nás všech, kteří jsme měli tu čest poznat tohoto svérázného vizovického „Slováka“ osobně.

#### Poznámky:

- <sup>1</sup> Více informací dostupných na <http://www.uluv.sk/sk/encyklopedie/tradicne-remesla-a-domacke-vyroby/tradicne-remesla-a-domacke-vyroby/drotarstvo/>
- <sup>2</sup> Podrobnější informace o historickém vývoji řemesla a jeho organizaci prodeje jsou dostupné na <http://www.uluv.sk/sk/encyklopedie/tradicne-remesla-a-domacke-vyroby/tradicne-remesla-a-domacke-vyroby/drotarstvo/>
- <sup>3</sup> Největší zásluhu na dokumentaci a popularizaci drátenického řemesla nese od 60. let 20. století budačinské pracoviště Povážského múzea v Žilíně a Ústredie ľudovej umeleckej výroby (ÚLUV) v Bratislavě. Více info na [www.uluv.sk](http://www.uluv.sk) nebo [www.pmza.sk](http://www.pmza.sk).

#### Literatura:

DRÁPALA, D. 2003: Drátenické metamorfózy. In: NR 2/2003, ročník XIII, 94–97.

FERKO, V. 1985: Svetom, moje, svetom... Bratislava.

GULEJA, K. 1992: Svet drotárov. Martin.

VONDRUŠKOVÁ, A. 2002: Drátenictví. Praha.

#### Internetové zdroje:

ÚLUV – Drotárstvo. Dostupné z <http://www.uluv.sk/sk/encyklopedie/tradicne-remesla-a-domacke-vyroby/tradicne-remesla-a-domacke-vyroby/drotarstvo/>

Cech dráteníků. Dostupné z <http://cech-drateniku.sweb.cz>

# Stopy lidského umu

---

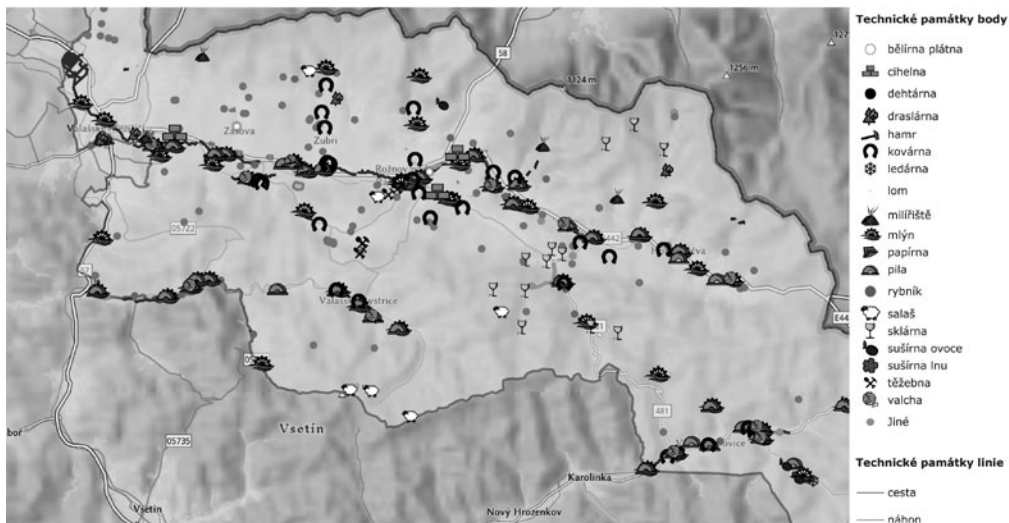
*Samuel Španihel*



Valašsko představuje v dnešní době turisticky zajímavý region, který těží zejména z kombinace beskydské přírody a lidové tradice. O atraktivitě zdejšího prostředí není nutno se více rozepisovat, naopak téma lidové tradice (a zejména způsoby její ochrany a zachování pro další generace) přímo k diskuzi vybízí. V tomto krátkém příspěvku bude představen výzkumný projekt Stopy lidského umu, jenž se věnuje jednomu z aspektů tradiční kultury – rukodělné výrobě, respektive jejímu zázemí. Konkrétně jde tedy o výzkum drobných provozně-technických a hospodářských objektů, čili různých provozoven a výroben. Tyto připomínky zručnosti předchozích generací jsou totiž velmi ohroženým typem památek, protože se na ně v drtivé většině nevztahuje žádný typ ochrany vyplývající ze zákona o památkové péči. Velká část z těchto staveb či areálů zanikla, případně dnes slouží jinému účelu, přičemž aktuální vlastník často neví o původní funkci objektu. V současnosti se navíc vytrácí povědomí o jejich existenci, původním účelu i významu, protože již prakticky nežijí zástupci generace, která v nich pracovala, a tak se k nám informace dostávají zprostředkovaně, nejčastěji jako dětské vzpomínky nejstarší dnes žijící generace. Ještě hůře než samotné památkové stavby je na tom jejich návazná infrastruktura a průvodní naturfakty, tedy cesty, náhony, agrární útvary (terasý, hromadiska) a jiné krajinné prvky, které ve velkém měřítku zanikaly v období po druhé světové válce, kdy probíhala výrazná změna vnímání a zároveň i využívání hospodářské krajiny.

Projekt Stopy lidského umu tedy zkoumá specifické stavby, zdánlivě úzkoprofilového zaměření. Ve skutečnosti však jde prakticky o jakoukoli stavbu, v níž probíhal výrobní či reparační proces, který nebyl primárně spojen s polnohospodářskou produkcí, ale mohl na ni sekundárně navazovat. Základní sledovanou skupinu tvoří hamry, cihelny, valchy, lomy, důlní dílny, pily, mlýny, sklárny, mlířišťe, draslárny, dehtárny, papírny, mandly, sušírny ovoce, bělírny plátna, salaše, kovárný, náhony, cesty, rybníky, vápenky, kamenické dílny a drobné vodní stavby (šrotovníky, pohonné jednotky) a další. Kromě objektů samotných jsou zkoumány také technologické postupy (např. výroba drasla, dřevěného uhlí, skla, plsti, brusných kamenů, pálených i nepálených cihel, železa, mouky, keramiky, využívání lesních porostů, plavení a zpracování dřeva, zpracování vlny, lnu či konopí, opracování kamene).

Zájmovou oblastí výzkumu je území bývalého rožnovského panství. Geograficky jde o údolí Rožnovské Bečvy a údolí Bystřice, přičemž jsou k této oblasti připojeny obce Velké Karlovice a Lešná spolu s katastrálním územím Krásna nad Bečvou. Samotné město Valašské Meziříčí sem však již nepatří. Zvolené Rožnovské panství představuje ideální modelovou oblast, která byla díky své geomorfologické diverzitě osídlována v dlouhém časovém období, a to různými kolonizačními proudy, přičemž každý z nich sledoval jiné cíle (různé typy využívání půdy, pasení ovcí, lesní řemesla). Výsledkem je, že na poměrně malém území vznikla velice pestrá hospodářská soustava, skládající se z několika různých výrobních systémů, které varíují od jednoduchého samozásobitelství, skrze řemeslnou výrobu pro lokální obchod a služby až k protoprůmyslové výrobě, ojedinele i s exportním významem. Jako reprezentativní obce byly vybrány Zubří a Velké Karlovice. Tyto sídelní jednotky díky svému specifickému sídelnímu a historickému vývoji totiž teoreticky nabízejí nejširší škálu sledovaných objektů.



Obr. 1: Aktuální stav mapového podkladu pro veřejnost, který bude dostupný na internetové adrese <https://stopyumu.cz/mapove-podklady/> Foto: L. Tlapáková.



Obr. 2: Půdorys hospodářské budovy lokalizovaný v Zubří-Kotelnici. Foto: S. Španihel.

Na začátku projektu byl vytvořen odborný tým složený z etnologů, antropologů, historiků, ekologů, geoinformatiků, muzejních i terénních pracovníků, archeologa a geologa. První část roku 2020 byla věnována vytváření výchozích struktur, jako je databáze objektů a dvě základní mapy. První mapa zachycuje opět samotné objekty rozdělené na základě jejich funkčního využití a stavu zachování v krajině, druhá slouží k zaznamenání pomalu mizejících toponym, která se vážou k jednotlivým objektům, nebo činnostem. Pro veřejnost byla připravena internetová stránka [www.stopyumu.cz](http://www.stopyumu.cz), která obsahuje popis projektu a jsou na ní detailně popsány jednotlivé profese a s nimi související objekty. Stránka se stále buduje a nové informace přibývají průběžně. Archivní bádání přineslo množství písemných, mapových i obrazových pramenů, mezi kterými je nutno jmenovat zejména nejstarší fotografie regionu, které zachycují nejen poslední původní řemeslníky či výrobce spolu s jejich výrobky nebo objekty, ale také stav valašské krajiny před zavedením zmiňovaných změn druhé poloviny 20. století. Terénní práce, které zatím proběhly, je možné rozdělit do tří skupin. Prvním typem je sběr vzpomínek, ale také názorů aktuální populace zkoumaného regionu na předmětné téma. Druhý typ se váže s geologií – jsou zkoumány jednotlivé lomy v oblasti a je vytvářen vzorník těžných hornin. Poslední druh terénních akcí je propojen s archeologií. Zatím proběhly jenom povrchové prospekce, které směřují k ověření, případně k nalezení částečně či úplně zaniklých lokalit. Během trvání projektu jsou však plánovány i archeologické sondáže na nejperspektivnějších lokalitách. Z dalších probíhajících a plánovaných aktivit je potřebné zmínit dokumentování a modelování krajiny, které poskytne doslovně nový pohled a bude zohledněno v závěrečných výstupech.

Mezi tyto výstupy, kromě již zmiňované webové stránky a map, které se po svém dokončení zpřístupní veřejnosti, bude patřit také putovní výstava s průvodním katalogem ve formě monografie, jež se představí v partnerských muzeích po dokončení projektu. Samozřejmostí je publikace odborných článků (aktuálně se připravuje studie s tématem salašnictví) a organizace mezinárodní konference, kde budou prezentovány výsledky projektu v konfrontaci s poznatky zahraničních badatelů.

V závěru bychom rádi apelovali na čtenáře, kteří by mohli svými znalostmi pomoci k zdárnému naplnění projektu, aby kontaktovali autora článku, případně kteréhokoliv člena výzkumného týmu. Jak bylo zmíněno, projekt zkoumá a dokumentuje drobné provozně-technické a hospodářské objekty a jejich pozůstatky v krajině včetně navazující infrastruktury a znalostí výrobních postupů s ohledem na jejich někdejší hospodářskou a současnou kulturně-historickou, krajino tvornou a identitotvornou funkci. Důležitým aspektem projektu je také jejich ochrana a zachování, protože představují unikátní, avšak velmi ohrožený a pomalu mizející prvek typické valašské krajiny.

#### Poznámky:

<sup>1</sup> *Projekt Stopy lidského umu (DG20P02OVV004) podpořilo Ministerstvo kultury České republiky z Programu na podporu aplikovaného výzkumu a vývoje národní a kulturní identity na léta 2016 až 2022 (NAKI II). Hlavní řešitel projektu je PhDr. Přemysl Mácha, Ph.D. (Etnologický ústav Akademie Věd České Republiky), spoluřešitelem doc. PhDr. Daniel Drápala, Ph.D. (Ústav evropské etnologie FF MU). Projekt začal v roce 2020 a skončí o tři roky později.*

