

ACTA MUSEALIA

Muzea jihovýchodní Moravy ve Zlíně
a Muzea regionu Valašsko, Vsetín



XIX

2021/1-2

OBSAH:

Studie

Depot bronzových artefaktů z Osvětiman (okr. Uherské Hradiště) Jaroslav Bartík, Matěj Kmošek, Klára Augustinová, Tomáš Merta	8
Vojensití hejtmani na hradě Starém Světlově a uplatňování pravidel moravského landfrýdu v letech pohusitského interregna Dalibor Janiš	24
Rožnovští barvíři Helena Cviklová	46
Kamenošochař Jindřich Náplava z Buchlovic a jeho dílo Aleš Naňák	92
Medikalizace porodnictví na Valašsku v 19. a na počátku 20. století Sabina Máchová	122
Velká válka na malém městě – uprchlíci v Kroměříži v letech 1914–1918 Martina Šlancarová	146

Polemiky

Poznámky ke genealogii pánů z Krásna Petr Zajíc	170
---	-----

Musealia

Mezi etnografií, folkloristikou a muzejnictvím Alena Prudká	178
---	-----

Personalialia a miscelanea

PhDr. Zdeněk Fišer jubilující Markéta Mercová, Jiřka Zezulová, Helena Holická	186
K jubileu Mgr. Heleny Chybové Pavřlna Daňhelová	196
Dvousté výročí narození Františka Skopalíka (18. června 1822 Záhlinice – 2. března 1891 Holešov) Markéta Hnilicová	210
Hraniční kámen rožnovsko-krásenského a novojičinsko-štramberského panství z 2. poloviny 17. století na historické lokalitě Hodorf Jan Anlauf, Pavel Lasztovicza	216
Středověká fortifikace v trati Zádvořl, k.ú. Střlžeř nad Bečvou Petr Zajíc	224

PERSONALIA A MISCELANEA

PhDr. Zdeněk Fišer jubilující

Markéta Mercová, Jitka Zezulová

Znamé rčení, že věk je jen číslo, naplňuje historik Zdeněk Fišer dokonale. Obdivuhodná energie a vitalita, se kterou neúnavně bádá, píše, edituje a publikuje, by mohla být v mnohých případech zrcadlem pro ročníky mnohem mladší.

Narodil se dne 7. června 1952 v Kroměříži. Po absolvování Střední všeobecně vzdělávací školy v Otrokovicích studoval v letech 1970–1975 archeologii a historii na Univerzitě Jana Evangelisty Purkyně (dnes Masarykově univerzitě) v Brně. V roce 1977 obhájil rigorózní práci na téma *Pravěk Kroměřížska* a získal akademický titul PhDr.

Po ukončení jednoleté vojenské prezenční služby v Praze nastoupil na místo archeologa do Muzea Kroměřížska a v roce 1978 se zde, ve věku 26 let, stal ředitelem. Na této pozici pak působil až do roku 1991. V letech 1981–1985 absolvoval postgraduální studium muzeologie.

Během svého působení ve vedení muzea postupně sestavil tým erudovaných pracovníků, přičemž výstupy jejich odborné práce v mnoha případech daleko přesáhly hranice regionu.

Zdeněk Fišer organizoval činnost Muzea Kroměřížska na základě dlouhodobé koncepce zahrnující péči o široký okruh památkových objektů, mezi které patřil soubor lidové architektury a tvrz v Rymicích, zámek v Chropyni, tvrz v Kurovicích, větrný mlýn ve Velkých Těšanech, hrad Cimburk, zámky v Litenčicích, Morkovicích, Dřínově, dále vodní mlýn v Roštíně nebo Kašparova vila na Rusavě. Zasloužil se také o rekonstrukci hlavní budovy muzea na Velkém náměstí v Kroměříži s reprezentativním Památníkem Maxe Švabinského, restaurátorskou, konzervátorskou a stolařskou dílnou, rozsáhlými výstavními a expozičními prostorami, perspektivně pojatou odbornou knihovnou se studovnou nebo s konferenčním sálem vybaveným na tu dobu velmi kvalitní promítací technikou.

Věnoval se také organizaci výstav a především zahájil úspěšnou dlouholetou publikační činnost v edicích *Studie Muzea Kroměřížska*, *Zpravodaj Muzea Kroměřížska* a *Kdo byl kdo na Kroměřížsku*. Přípravoval publikace vydávané mimo edice, organizoval přednáškové cykly a konference, které měly velký ohlas nejen u odborné veřejnosti. V některých případech měly ve své době i další přesah, jako v roce 1989 cyklus přednášek k oslavám 200. výročí francouzské revoluce, kde vystupovali mimo jiné Josef Válka, Jiří Kroupa nebo Pavel Marek. Ve stejném roce byl organizátorem vědeckého symposia *Hudba a zámecké kultury v 18. století (ke 200. výročí úmrtí F. X. Richtera)*. Opomenout určitě nelze ani konferenci, která byla pod názvem *Piaristické gymnázium v Kroměříži* a jeho úloha v dějinách Moravy uspořádána v Muzeu Kroměřížska v roce 1988 (přednášeli například Josef Polišenský, Josef Válka, Stanislav Sousedík, Jan Bombera, Rudolf Zuber, Pavel Balcárek nebo Jiří Kroupa). Díky schopnému, profesionálnímu vedení Muzea Kroměřížska Zdenkem Fišerem, jeho jasné koncepci rozvoje muzea i budování kvalitního pracovního týmu, se stalo uvedené muzeum jedním z předních odborných muzejních pracovišť nejen na Moravě.

PhDr. Zdeněk Fišer pracuje od roku 1997 jako historik – kurátor historického oddělení Moravského zemského muzea v Brně, se zaměřením na české dějiny 1815–1948 a biografie osobností zejména moravského kulturního života. Dlouhodobě se účastní činnosti Muzejní a vlastivědné společnosti v Brně, kde je jedním z místopředsedů a redaktorem *Vlastivědné knihovny moravské*.

Ve své badatelské práci se mimo jiné věnuje archeologii střední Moravy, dějinám národního obrození, hospodářského a společenského rozvoje na Moravě v 19. a 20. sto-

leří; úloze osobností, jakou byl například František Skopalík, Leopold Hansmann, Jan Kozánek, Alois Vojtěch Šembera nebo Daniel Sloboda. Je editorem obsáhlých monografií moravských měst a obcí (Rusava, Hulín, Záhlnice, Holešov, Žalkovice, Morkovice nebo Velké Meziříčí). Jeho studie a recenze vycházejí ve *Vlastivědném věstníku moravském*, v *Časopisu Matice moravské*, *Časopisu Moravského muzea* a mnohých jiných. Vysoká úroveň jeho prací je dána zejména důkladnou heuristikou a hlubokými mezioborovými znalostmi historie, filozofie, sociologie, geografie a dalších vědních disciplín.

Přejeme Zdeňkovi Fišerovi mnoho úspěchů v jeho další badatelské činnosti, neutu-
chající zájem o historii i velkou dávku zdraví a životního optimismu. Takže: *Ad multos annos, jubilante!*

Aktivní odbornou a publikační činnost Fišerovi umožnilo i láskyplné rodinné zázemí, které mu vytváří manželka Jarmila a synové Zdeněk a Vítek s rodinou. Vnuci Dan a Dominika jsou pak jubilentovou velkou radostí a pýchou.



Obr. 1: Zdeněk Fišer. Foto: Jiří Kutý, SOKA Kroměříž. |

Zdeněk Fišer, 2011–2021 – výběrová bibliografie z díla

Helena Holická

O Zdeňku Fišerovi:

BRODESSER, S. 2012: *Historik Zdeněk Fišer šedesátníkem*. *Vlastivědný věstník moravský*, 64, č. 2, 188–190.

Samostatné monografie:

FIŠER, Z. – PALOWSKÁ, M. 2011: *František Jordán: (1936–2007): muzejník, historik, člověk. Historik a dějiny*; sv. 5. Brno, 203.

SKOPALÍK, F. – FIŠER, Z., ed. 2011: *František Skopalík: život a dílo v dokumentech I. Prameny dějin moravských*; sv. 22. Brno, 470.

SKOPALÍK, F. – FIŠER, Z., ed. 2015: *František Skopalík: život a dílo v dokumentech II. Prameny dějin moravských*; sv. 24. Brno, 602.

SKOPALÍK, F. – FIŠER, Z., ed. 2017: *František Skopalík: život a dílo v dokumentech III.: výběr z korespondence. Prameny dějin moravských*; sv. 25. Brno, 1099.

SLOBODA, D. – FIŠER, Z., ed. 2011: *Daniel Sloboda - Dokumenty. VI., Korespondence Daniela Slobody s rodinou: (Michal Sloboda ...)* Prameny dějin moravských; sv. 21. Brno, 582.

SLOBODA, D. – FIŠER, Z., ed. 2013: *Daniel Sloboda - Dokumenty. VIII, Varia: (deníky přijaté a odeslané korespondence, církevní záležitosti, dodatky korespondence, básně a písně, na stránkách novin a časopisů, varia, ohlasy)*. Prameny dějin moravských; sv. 23. Brno, 799.

Články, stati, recenze:

[XIII., XIV. a XV. Svatováclavské setkání v Jeseníku]. *Vlastivědný věstník moravský*, 2016, 68, č. 3, 299–300.

[Acta musealia Muzea jihovýchodní Moravy ve Zlíně a Muzea regionu Valašsko, Vsetín, XVI, 2018/1-2]. *Vlastivědný věstník moravský*, 2020, 72, č. 1, 93–94.

Appendix: katecheta Tomáš Hájek a jeho pobyt v Uherském Hradišti v letech 1855–1865 ve světle vlastních pamětí. In: *Slovácko: společenskovední sborník pro moravsko-slovenské pomezí*, 2018, 59, č. 1, 217–226.

Biografický přehled slovenských žáků na gymnáziu v Přerově v letech 1875–1916. In: *Sborník Státního okresního archivu Přerov*, 2016, 37–70.

[Bošovice do roku 1914: co odhalila archeologie a archivy o nejstarší historii obce]. *Vlastivědný věstník moravský*, 2016, 68, č. 2, 197–198.

Botanik Eduard Formánek a Jesenícko. In: *Jesenicko: vlastivědný sborník*, 2011, 12, 62–64.

[Brněnští podnikatelé a jejich podniky: 1764–1948: encyklopedie podnikatelů a jejich rodin]. *Vlastivědný věstník moravský*, 2013, 65, č. 4, 419–420.

Bude co číst a bude se i na co podívat. *Hulířan*, 2014, (5), 3.

Budiž světlo (Léta poklidného vývoje 1873–1914). In: FIALA, O. a kol. 2014: *Hulín: město na křížovatkách*. Brno, 173–188.

[Cestou necestou za tajemstvím Hrubého Jeseníku]. *Vlastivědný věstník moravský*, 2017, 69, č. 3, 292.

[Českoslovenští legionáři z Těšínska]. *Vlastivědný věstník moravský*, 2020, 72, č. 2, 191–192.

Čtenářský spolek v Záhlnicích a jeho Památní kniha z let 1863–1895. *Vlastivědný věstník moravský*, 2020, 72, č. 2, 116–140.

[Dalečín: Dalečín - Hluboké - Veselí: od minulosti k dnešku]. *Vlastivědný věstník moravský*, 2017, 69, č. 3, 291–292.

Daniel Lichard a Priessnitzův nekrolog v Slovenských novinách. In: *Jesenicko: vlastivědný sborník*, 2011, 12, 38–41.

[Dějiny města Poličky]. *Vlastivědný věstník moravský*, 2016, 68, č. 2, 198–199.

[Dějiny Světnova a jeho domů] *Vlastivědný věstník moravský*, 2015, 67, č. 3, 307–309.

[Dějiny veřejných lidových knihoven v českých zemích]. *Vlastivědný věstník moravský*, 2019, 71, č. 3, 293–294.

Elektrotechnik profesor Josef Sumec. In: FIALOVÁ, A. a kol. 2019: *Žalkovice dávné i nedávné*. Brno, 239–242.

Farnost, kostel, hřbitov od roku 1874. In: FIALOVÁ, A. a kol. 2019: *Žalkovice dávné i nedávné*. Brno, 205–214.

František Skopalík ve svém životě a díle. In: BARTOŠÍKOVÁ, J. a kol. 2016: *Záhlnice a František Skopalík: příběh malé vesnice a velké osobnosti: (s exkurzy k dějinám obce Chrášfany)*. Brno, 191–216.

Hasičský sbor v Žalkovicích. In: FIALOVÁ, A. a kol. 2019: *Žalkovice dávné i nedávné*. Brno, 235–238.

[Historické toulky Šumperskem]. *Vlastivědný věstník moravský*, 2020, 72, č. 4, 356–357.

[Historie nekonvenčních léčebných praktik v době profesionalizace medicíny]. *Vlastivědný věstník moravský*, 2019, 71, č. 4, 380–381.

[Historie pivní lahve v Čechách: pivovarnictví a obchod]. *Vlastivědný věstník moravský*, 2020, 72, č. 4, 356.

Historik města Brna a předseda Musejního spolku: František Šujan (1859–1944). In: *Osobnosti moravských dějin*. 2. díl. Brno, 2019, 279–291.

Holešov v datech. In: DVORÁK, J. a kol. 2018: *Holešov: město ve spirálách času*. Brno, 505–512.

Hulín, Hulín, město v širé rovině (Hulín v letech 1561–1872). In: FIALA, O. a kol. 2014: *Hulín: město na křížovatkách*. Brno, 161–172.

Hvězdlice: dějiny a současnost. *Vlastivědný věstník moravský*, 2014, 66, č. 1, 115–116.

Chropynští rodáci a další významné osobnosti: P. Vévoda Jan (1872–1955). *Zpravo-daj města Chropyně*, 2021, č. 3, 10–12.

In margine jedné knihy: Jakub Zouhar: August Anton Legis-Glückselig (1806–1867). *Vlastivědný věstník moravský*, 2014, 66, č. 1, 40–44.

[Ján Kvačala a Gollova škola vo svetle vzájomnej korešpondencie]. *Vlastivědný věstník moravský*, 2019, 71, č. 4, 379–380.

Jeden ze zapomenutých: Štěpán Cholava c.k. profesor z Lutopecen. In: *Střední Morava*, 2017, 23, č. 43, 113–120.

[Jesenicko. Vlastivědný sborník]. *Vlastivědný věstník moravský*, 2020, 72, č. 3, 284–285.

[Jezuitské gymnázium v Trenčíně a jeho žiaci]. *Vlastivědný věstník moravský*, 2020, 72, č. 1, 92.

Jubileum Vlastivědné knihovny moravské. *Vlastivědný věstník moravský*, 2017, 69, č. 2, 161–163.

[JUDr. Jaroslav Krempel 1932–2008: sborník k nedožitým osmdesátinám historika a spisovatele]. *Vlastivědný věstník moravský*, 2014, 66, č. 1, 116–117.

Kalendárium nové doby (1945–2013). In: FIALA, O. a kol. 2014: *Hulín: město na křížovatkách*. Brno, 225–242.

Kdy zemřel zemský a říšský poslanec Josef Hubík (1816–1867). *Vlastivědný věstník moravský*, 2019, 71, č. 3, 257–259.

[Kdysi a nedávno: texty o dějinách Hranicka: sešit 1/2009, 2/2011, 3/2012]. *Vlastivědný věstník moravský*, 2013, 65, č. 4, 428–429.

Kniha čeledí a duší Daniela Slobody. Valašsko: vlastivědná revue, 2013, 31, 7–8.

Konec starých časů: Velká válka 1914–1918. In: FIALA, O. a kol. 2014: *Hulín: město na křížovatkách*. Brno, 189–194.

Konstituce a jiné lapálie (Revoluční léta 1848–1849). In: FIALA, O. a kol. 2014: *Hulín: město na křížovatkách*. Brno, 143–150.

[Korespondencia Jána Kvačalu s Jozefom Škultéty: Korespondencia Jána Kvačalu s Josefem Krumpholcem]. *Vlastivědný věstník moravský*, 2017, 69(2), 198–199.

Laudatio Vlastimilu Úlehlovi k 90. narozeninám. *Vlastivědný věstník moravský*, 2015, 67, č. 4, 378–380.

Léta budování a léta zkázy. Záhlinice 1891–1918. In: BARTOŠÍKOVÁ, J. a kol. 2016: *Záhlinice a František Skopalík: příběh malé vesnice a velké osobnosti: (s exkurzy k dějinám obce Chrášfany)*. Brno, 129–136.

Léta svobody a léta nesvobody: Žalkovice 1918–1945. In: FIALOVÁ, A. a kol. 2019: *Žalkovice dávné i nedávné*. Brno, 141–156.

Malé město v temné době (Hulín v letech 2. světové války). In: FIALA, O. 2014: a kol. *Hulín: město na křížovatkách*. Brno, 211–224.

Město Holešov a jeho dějiny. In: DVORŽÁK, J. a kol. 2018: *Holešov: město ve spirálách času*. Brno, 11–16.

Město na křížovatkách. In: FIALA, O. a kol. 2014: *Hulín: město na křížovatkách*. Brno, 9–14.

Měšťané v kabátech a sedláci v halenách (Hulín v letech 1852–1860). In: FIALA, O. a kol. 2014: *Hulín: město na křížovatkách*. Brno, 51–160.

Místní části města. In: DVORŽÁK, J. a kol. 2018: *Holešov: město ve spirálách času*. Brno,

513–528.

Moravský historik Rudolf Dvořák. In: *Severní Morava: vlastivědný sborník*, 2011, 55, č. 97, 45–55.

Muž mnoha tváří: Slovák Vladimír Krivoš – přerovský gymnazista, stenograf, polyglot, kryptograf, carský cenzor a Stalinův vězeň. *Vlastivědný věstník moravský*, 2020, 72, č. 1, 52–63.

Muž práce a koncepcí: Jaromír Kubíček osmdesátiletý. *Vlastivědný věstník moravský*, 2018, 70, č. 1, 3–5.

Muž víry. In: *Rusava a Daniel Sloboda*. Brno, Muzejní a vlastivědná společnost 2011, 197–214.

Na cestě k moderní době 1848–1918. In: DVOŘÁK, J. a kol. 2018: *Holešov: město ve spirálách času*. Brno, 155–180.

[Na Jeseníky! O putování jesenickými horami, turistických bedekrech a mapách do roku 1945]. *Vlastivědný věstník moravský*, 2020, 72, č. 3, 283–284.

Nástin vývoje sportu v Holešově do roku 1989. In: DVOŘÁK, J. a kol. 2018: *Holešov: město ve spirálách času*. Brno: nákladem města Holešov vydala Muzejní a vlastivědná společnost v Brně, 495–502.

Naše republika (Hulín v letech 1918–1938). In: FIALA, O. a kol. 2014: *Hulín: město na křižovatkách*. Brno, 195–210.

Nové časy. Záhlinice Skopalíkovy (18–1847). In: BARTOŠÍKOVÁ, J. a kol. 2016: *Záhlinice a František Skopalík: příběh malé vesnice a velké osobnosti: (s exkurzy k dějinám obce Chrástfany)*. Brno, 99–128.

[Obrázky z lázní; Muzeum luhačovického Zálesí]. *Vlastivědný věstník moravský*, 2019, 71, č.4, 381–382.

Od revoluce k předvečeru války: Žalkovice 1848–1907. In: FIALOVÁ, A. a kol. 2019: *Žalkovice dávné i nedávné*. Brno, 109–132.

Od revoluce k válce: Zašová v letech 1848–1914. In: BAHOUNKOVÁ, M. a kol. 2020: *Zašová v proměnách časů*. Zašová, 77–130.

[Orosené dějiny]. *Vlastivědný věstník moravský*, 2020, 72, č. 4, 355.

Osobnosti města. In: DVOŘÁK, J. a kol. 2018: *Holešov: město ve spirálách času*. Brno, 259–536.

Osudy romského a židovského obyvatelstva v Hulíně za 2. světové války. *Acta Musealia: Muzea jihovýchodní Moravy ve Zlíně: články a studie, musealia, personalia*, 2020, 18, č.1–2, 158–187.

[Padesát osobností Svatého Hostýna]. *Vlastivědný věstník moravský*, 2014, 66, č. 2, 221–222.

[Pamětní kniha rodiny Janáčkovy, jakož i, Kronika školy, kostela, fary a obce Albrechtic]. *Vlastivědný věstník moravský*, 2013, 65, č. 4, 430–431.

Pedagog a historik Moravy: Rudolf Dvořák (1861–1919). In: *Osobnosti moravských dějin. 2. díl*. Brno, 2019, 311–329.

[Podesní: vlastivědný časopis. Sv. 1–20, 2006–2016]. *Vlastivědný věstník moravský*, 2017, 69, č. 3, 293–295.

Poslední agrární konference v Uherském Hradišti aneb Dokonáno jest. In: *Slovácko: společenskovědní sborník pro moravsko-slovenské pomezí*, 2012, 54, 288–290.

[Prvé slovenské gymnázium v Banskej Bystrici]. *Vlastivědný věstník moravský*, 2019, 71, č. 4, 382–383.

První v habsburské říši: scelení pozemků v Záhlnicích před 160 lety. *Hulíňan*, 2017, č. 10, 16–17.

Proč „Příběh malé vesnice a velké osobnosti“. In: BARTOŠÍKOVÁ, J. a kol. 2016: *Záhlnice a František Skopalík: příběh malé vesnice a velké osobnosti: (s exkurzy k dějinám obce Chrášťany)*. Brno, 7–16.

Profesor Ludovít Čulík a jeho slovenští žáci na gymnáziu v Přerově v letech 1875–1880: ke 120. výročí vzniku Jednoty československé podporující zájmy Slováků a Slovenska. *Vlastivědný věstník moravský*, 2016, 68, č. 3, 238–252.

Přátelé, knihy a literatura. In: *Rusava a Daniel Sloboda*. Brno, 2011, 267–280.

Příběh Zašové. In: BAHOUNKOVÁ, M. a kol. 2020: *Zašová v proměnách časů*. Zašová, 9–25.

Rolnický cukrovar akciový v Hulíně (1910–2012). *Vlastivědný věstník moravský*, 2017, 69, č. 1, 39–53, (spoluautor Vlastimil Úlehla).

[Rozmarné hostince valašské ve Valašském Meziříčí, Vsetíně, Rožnově pod Radhoštěm a jinde na Valašsku]. *Vlastivědný věstník moravský*, 2020, 72, č. 4, 356.

Rusava turistická. In: *Rusava a Daniel Sloboda*. Brno, 2011, 149–154.

[Řemeslná, manufakturní a tovární výroba ve městě Brně, na jeho předměstích a v okolí]. *Vlastivědný věstník moravský*, 2017, 69, č. 4, 376.

Servita Rupert Maria Přecechtěl a jeho vztahy ke Slovensku. In: *Jižní Morava: vlastivědný časopis*, 2017, 53, č.56, 70–85.

Sloboda botanik a vznik jeho spisu Rostlinnictví. In: *Rusava a Daniel Sloboda*. Brno, 2011, 251–261.

Sloboda ve vzpomínkách, literatuře a pramenech. In: *Rusava a Daniel Sloboda*. Brno, 2011, 281–294.

Slobodova vědecká činnost a záliby In: *Rusava a Daniel Sloboda*. Brno, 2011, 231–250.

Slovák, Moravan, Čech? Daniel Sloboda v jazykových a národnostních bojích své doby. In: *Rusava a Daniel Sloboda*. Brno, 2011, 215–230.

Slovenský katolický kněz Jozef Viktorin, hrad Buchlov a Ludmila Berchtoldová. In: *Slovácko: společenskovědní sborník pro moravsko-slovenské pomezí*, 2017, 58, č. 1, 207–218.

- Slovenský politik Vavro Šrobár a město Přerov. K 150. výročí jeho narození. In: *Sborník Státního okresního archivu Přerov*, 2017, 50–70.
- Sochař Josef Šejnost a nerealizovaná medaile Jozefa Škultétyho. *Numismatické listy*, 2011, 66, č. 4, 171–178.
- Spisovatel Jindřich Spáčil, osobnost regionu. *Týdeník Kroměřížska*, 2011, 10, č. 49, 6, (spoluautor Antonín Kuzník).
- Správní vývoj města o okresu Holešov. In: *DVOŘÁK, Jan a kol. Holešov: město ve spirálách času*. Brno, 2018, 23–28.
- [Srdečně zdravím a vřele líbám. Rodáci a občané okresu Hodonín]. *Vlastivědný věstník moravský*, 2020, 72, č. 2, 190–191.
- Stréček Francek. K osudům Františka Hanáka, starosty Horní Moštěnice. In: *Sborník Státního okresního archivu Přerov*, 2020, 28, 53–76.
- Střípky z činnosti klubu českých cyklistů v Kroměříži v letech 1930–1940. Ke 13. výročí prvních mezinárodních cyklistických závodů na Moravě. *Vlastivědný věstník moravský*, 2020, 72, č. 4, 336–342.
- Střípky z činnosti Klubu českých cyklistů v Kroměříži v letech 1930–1940: ke 130. výročí prvních mezinárodních cyklistických závodů na Moravě. *Vlastivědný věstník moravský*, 2020, 72, č. 4, 336–342.
- [Střípky z historie Holešovska IV]. *Vlastivědný věstník moravský*, 2020, 72, č. 3, 280–281.
- Svědectví Michala Boora o lázních a léčení v Rožnově pod Radhoštěm. *Valašsko: vlastivědná revue*, 2015, 34, 24–25.
- [Učiňte zkoušku a jistě zůstanete skvělým odběratelem! Proutěná kultura v kontextu času a prostoru]. *Vlastivědný věstník moravský*, 2020, 72, č. 3, 286.
- V samostatném státě a nacistickém područí (1918–1945). In: BARTOŠÍKOVÁ, J. a kol. 2016: *Záhlinice a František Skopalík: příběh malé vesnice a velké osobnosti: (s exkurzy k dějinám obce Chrášfany)*. Brno, 137–150.
- [V službách človečenstva]. *Vlastivědný věstník moravský*, 2020, 72(3), 282–283.
- [Válečné škody na teritoriu okresu Břeclav v letech 1938–1945]. *Vlastivědný věstník moravský*, 2017, 69, č. 4, 373–374.
- Ve stínu legendárního Hostýna. In: *Rusava a Daniel Sloboda*. Brno, 2011, 11–18.
- Ve stínu Velké války. In: FIALOVÁ, A. a kol. 2019: *Žalkovice dávné i nedávné*. Brno, 133–140.
- Volby do říšské rady v roce 1873 a souboj o poslanecký mandát mezi Josefem Ganzwohlem z Uherského Hradiště a Františkem Skopalíkem ze Záhlinic. In: *Slovácko: společenskovední recenzovaný časopis pro moravsko-slovenské pomezí*, 2019, 61, 187–200.
- Vývoj v letech 1970–1989. In: *DVOŘÁK, J. a kol. 2018: Holešov: město ve spirálách času*. Brno, 241–254.

[Vzpomínky zůstaly: osudy lidí z Jesenicka, Javornicka, Vidnavska, Žulovska a Šumerska 1938–1989]. *Vlastivědný věstník moravský*, 2017, 69, č. 3, 292–293.

Z počátků cukrovarnictví na Kroměřížsku (na příkladu obce Záhlinice). *Vlastivědný věstník moravský*, 2019, 71, č. 4, 309–325.

[Za Kralickou do Kralic, aneb, 400. výročí Bible kralické]. *Vlastivědný věstník moravský*, 2014, 66, č. 1, 117–118.

Záhlinice a Chrástfany. Kalendárium let 1945–2016. In: BARTOŠÍKOVÁ, J. a kol. 2016: *Záhlinice a František Skopalík: příběh malé vesnice a velké osobnosti: (s exkurzy k dějinám obce Chrástfany)*. Brno, 151–162.

Zašová v datech. In: BAHOUNKOVÁ, M. a kol. 2020: *Zašová v proměnách časů. Zašová*, 624–627.

[Zlínský kraj 2000-2015: almanach]. *Vlastivědný věstník moravský*, 2016, 68, č. 3, 299.

Žák a učitel: z korespondence Karla Absolona a Františka Kameníčka. *Vlastivědný věstník moravský*, 2011, 63, č. 1, 41–48.

Žalkovice dávné i nedávné. In: FIALOVÁ, A. a kol. 2019: *Žalkovice dávné i nedávné*. Brno, 9–16.

Životní příběh Daniela Slobody. In: *Rusava a Daniel Sloboda*. Brno, 2011, 177–196.

K jubileu Mgr. Heleny Chybové

Pavλίna Daňhelová

Čas pádí zběsilým tempem, a tak se nechce ani věřit, že Mgr. Helena Chybová (26. 4. 2022) už dosáhla sedmdesátky. Zdá se to být jako včera, když jsem se s ní poprvé potkala v kroměřížském muzeu v průběhu roku 2011. Chtěla jsem jí pomoci se zpracováním archeologického materiálu, který je uložen v depozitáři. Od roku 2012, kdy jsme se více seznámily, mě postupně zaučovala na pozici dokumentátorky.

Helena Chybová se narodila dne 26. dubna 1952 ve Vsetíně – v malebném valašském městě, které se nachází na úpatí Vsetínských, Hostýnských a Vizovických vrchů kolem řeky Vsetínské Bečvy. Zájem o historii se projevil ve výběru střední a později i vysoké školy. Nemalou roli sehrála nepochybně i výchova rodičů upřednostňující kulturní a duchovní hodnoty. Jubilantka navštěvovala vlastivědný kroužek někdejšího Okresního muzea ve Vsetíně, jenž byl veden ředitelem Bohumilem Peroutkou a etnografkou Evou Urbachovou. Už tenkrát, při výpravách po stopách nejstaršího osídlení Valašska, mezi které patří Kopce u Lidečka, Pulčinský hrad nebo Zámčisko na Klenově u Bystřičky, začal její zájem o „vědu lopaty a rýče“, který se později rozvinul. Helena Chybová absolvovala Střední všeobecně vzdělávací školu ve Vsetíně (pozdější gymnázium).

V roce 1970 nastoupila na obor archeologie na Filozofické fakultě Univerzity Komenského v Bratislavě. Studia zaměřila na období doby laténské a úspěšně je ukončila v roce 1976 státní závěrečnou zkouškou a obhajobou diplomové práce *Keltské řetězové opasky na území Československa*. Odbornou praxi prováděla pod vedením Karla Ludíkovského na výzkumu oppida na Hostýně, kde se seznámila se Zdeňkem Fišerem. Při škole spolupracovala se zlínským muzeem, kde třídila archeologický materiál z lokality Vlachovice, dělala průvodkyni a uklízečku na hradě v Malenovicích. V letech 1984–1987 si zvýšila kvalifikaci formou postgraduálního studia muzeologie na Filozofické fakultě Univerzity Jana Evangelisty Purkyně v Brně, které zakončila státní závěrečnou zkouškou a prací *Projekt skanzenové expozice pravěkého a časně středověkého zemědělství v Rymicích*.

Po ukončení vysokoškolských studií se ucházela o místo archeoložky ve zlínském muzeu, kde to bohužel nevyšlo. Na pozici archeologa v Muzeu Komenského v Uherském Brodě se nedostala kvůli politickým poměrům. Více jak půlroku působila jako zástup ve Slováckém muzeu v Uherském Hradišti. Následně pracovala jako vychovatelka v ZPS (závody přesného strojírenství) přibližně jeden rok. Po necelém roce se jí naskytl pracovní příležitost na místo archeoložky v Muzeu Kroměřížska v Kroměříži, kde jí tuto pozici nabídl bývalý archeolog muzea a tehdejší ředitel Zdeněk Fišer. V muzeu začala pracovat na sklonku roku 1977.

V roce 1985 Helena Chybová zastavila na Kroměřížsku stavbu vojenského zařízení, kdy byla přivolána k ohledání nálezů lidských kostí. K objevu došlo v souvislosti se stavbou vojenského obranného objektu na návrší u Litenčic. Ukázalo se, že stavební stroje narazily na kostrové pohřebiště z období Velké Moravy. Tuto situaci potvrdily nálezy včetně slovanské keramiky. Na základě její obhajoby významu objeveného naleziště byla stavba zastavena. Později zde Helena Chybová prováděla také záchranné výzkumy.

Již na počátku své kariéry v muzeu prováděla jubilantka výzkumy (zpočátku šlo většinou o záchranné výzkumy menšího rozsahu, které gradovaly do větších forem záchranných výzkumů) na následujících lokalitách: slovanské sídliště v Lehoticích (1978–1979), velkomoravské pohřebiště v Litenčicích (1986–1991), laténské sídliště

v Ludslavicích (1979), slovanské sídliště v Kurovicích (1980), zjišťovací výzkum nitranských kostrových hrobů na vrcholu Křemenné u Míškovic (1981), pohřebiště kultury lužických popelnicových polí v Holešově (1983), slovanské pohřebiště ve Zborovicích (1983) ad. Od roku 1991 (po restituci majetku) začala provádět velké výzkumy na území města Kroměříže: Velké náměstí – spořitelna (1991 a 1996), Ztracená ulice – objekty městské zástavby v příhradebním pásmu (devadesátá léta) a plocha vnitrobloku vymezená ulicemi Vodní a Ztracenou (rovněž devadesátá léta), Květná zahrada – Holandská zahrada (2001 a 2002), Milíčovo náměstí – hrnčírské pece (2001), Náměstí míru (2002), Riegrovo náměstí – hrnčírské pece (2005) aj.

Mimo archeologické záchranné výzkumy připravila Helena Chybová řadu výstav a stálých expozic. V Muzeu Kroměřížska měli návštěvníci možnost zhlédnout např. výstavy: *Slované na Kroměřížsku a jejich kultura ve světle archeologických pramenů* (1986), *Život zmizelý a znovu objevený – středověká a raně novověká Kroměříž* ve



Obr. 1: Helena Chybová. Fotoarchiv Muzea Kroměřížska. |

světla archeologických výzkumů (2000) aj. Ze stálých expozic jmenujeme v Rymicích na tvrzi (od 2006), na zámku v Chropyni (od 1983) a na Sv. Hostýně (od 2007), dále expozice *Příroda a člověk*, na níž se podílela s Jiřím Tronečkem, nebo *Historie ukrytá pod dlažbou města* (2009 – dosud), již doprovází publikace *Kroměříž zmizelá a znovu objevená aneb Historie ukrytá pod dlažbou města*. Za ni Helena Chybová získala první cenu v celostátní soutěži *Gloria musaealis* v kategorii Muzejní publikace roku. Za tuto knihu obdržela také cenu Zlínského kraje za významný a podstatný přínos kulturnímu rozvoji regionu *Pro Amicis Musae*, kterou jí předal hejtman Stanislav Mišák.

Helena Chybová přispívala do řady muzejních publikací a sborníků, jako byly *Studie Muzea Kroměřížska* či *Zpravodaj Muzea Kroměřížska*. Dále psala články do *Zpravodaje města Kroměříže*, a to od roku 1978 do roku 2016, do zpravodaje Litenčic, do přehledů výzkumu, do *Pravěku NŘ* ad. Sepsala nejstarší historii obcí Břestu a Osíčka. Z vydaných monografií zmiňme *Pravěk a slovanské osídlení Kroměřížska* (1998) a *Kroměříž zmizelá a znovu objevená aneb Historie ukrytá pod dlažbou města* (2009). Helena Chybová dlouhodobě spolupracovala s Městskou knihovnou v Kroměříži, kde přednášela v roce 2014 na Univerzitě III. věku. Vedla cyklus s názvem *Archeologie* a vyučovala okolo 25 studentů. O její přednášky byl ze strany posluchačů velký zájem.

Svůj profesní život Helena Chybová zasvětila práci v Muzeu Kroměřížska, kde působila téměř čtyřicet let (1977–2016), později i jako zástupkyně ředitele (1994–2013). My jí tímto děkujeme a do dalších let přejeme pevné zdraví, splnění všech jejích plánů a tužeb a neutuchající elán.

Omnium optimi, Domina Magister!!!

Bibliografie prací Mgr. Helena Chybová (do roku 2020)

Monografie vyšlé tiskem:

Pravěké a slovanské osídlení Kroměřížska, Průvodce archeologickou expozicí a sbírkami Muzea Kroměřížska. Kroměříž, Muzeum Kroměřížska, 1998.

Historie ukrytá pod dlažbou města. Muzeum Kroměřížska, Kroměříž, 2009.

Kroměříž zmizelá a znovu objevená aneb Historie ukrytá pod dlažbou města. Kroměříž, Muzeum Kroměřížska, 2009.

Historie ukrytá pod dlažbou města. Muzeum Kroměřížska, Kroměříž, 2015, reedice.

Rukopisné monografie:

Keltské řetězové opasky na území Československa. Diplomová práce na FF UKO Bratislava, Bratislava 1976.

Projekt skanzenové expozice pravěkého a časně středověkého zemědělství v Rymicích. Disertační práce na FF UJEP Brno, Brno 1987.

Monografie s kolektivní účastí vyšlé tiskem:

CHYBOVÁ, H. – LUKÁŠ, A. 1981: *850 let obce Bělova: 1131–1981*. Bělov.

- CHYBOVÁ, H. – POSPĚCH, P. – ZAVADILOVÁ, M. 2001: *Hanácká vesnice Břest*. Břest.
- CHYBOVÁ, H. – NEDĚLNÍKOVÁ, E. 2008: *Bystřice 1368-2008. Katalog k výstavě o historii města Bystřice pod Hostýnem*. (spolu s E. Nedělníkovou). Bystřice pod Hostýnem. (Edice Zpravodaje města Bystřice pod Hostýnem.)
- CHYBOVÁ, H. – PÁLKA, P. – SMOLKOVÁ, V. 2010: *Osíčko. 1360-2010. 650 let*. Osíčko.
- CHYBOVÁ, H. – JANÍKOVÁ, P. 2015: *Antika ve sbírkách Muzea Kroměřížska*. Kroměříž, reedice.
- CHYBOVÁ, H. – JANÍKOVÁ, P. – VOTAVOVÁ, E. 2015: *Holy Hostýn, prehistoric settlement and celtic oppidum*. Kroměříž.
- CHYBOVÁ, H. – JANÍKOVÁ, P. – VOTAVOVÁ, E. 2015: *Hradisko at Kroměříž. Prehistoric settlement and fortified center of the Bronze Age*. Kroměříž.
- CHYBOVÁ, H. – JANÍKOVÁ, P. 2015: *Hradisko u Kroměříže: pravěké sídliště a opevněné centrum z doby bronzové*. Kroměříž, reedice.
- CHYBOVÁ, H. – JANÍKOVÁ, P. 2015: *Chraňme archeologické památky*. Kroměříž, reedice.
- CHYBOVÁ, H. – JANÍKOVÁ, P. – VOTAVOVÁ, E. 2015: *Prehistory and Slavic settlement around Kroměříž*. Kroměříž.
- CHYBOVÁ, H. – JANÍKOVÁ, P. - VOTAVOVÁ, E. 2015: *Protect archaeological sites*. Kroměříž.
- CHYBOVÁ, H. – JANÍKOVÁ, P. - VOTAVOVÁ, E. 2015: *Slavic burial mound in Chriby*. Kroměříž.
- CHYBOVÁ, H. – JANÍKOVÁ, P. 2015: *Svatý Hostýn, pravěké hradiště a keltské oppidum*. Kroměříž, reedice.

Studie a články:

- Nové archeologické přírůstky ve sbírkách Muzea Kroměřížska a současný rozvoj archeologie na Kroměřížsku. *Zpravodaj města Kroměříže* 1978, č. 7–8, 147–148.
- Lužické žárové hroby z Pravčic. *Zpravodaj Muzea Kroměřížska*, 1979, 15–17.
- Nové archeologické nálezy na okrese Kroměříž. *Studie 79*, Muzeum Kroměřížska, Kroměříž 1979, 79–86.
- Významný nález z doby bronzové. *Zpravodaj města Kroměříže* 1979, č. 12, 249–250.
- Archeologický výzkum Hradiska. *Kroměřížská jiskra* 31, 1980, č. 43, 6.
- Časně slovanský sídlištní objekt u Lehotic. *Zpravodaj Muzea Kroměřížska*, 1980, 21–26.
- Dvě nové slovanské sídlištní lokality u Lehotic. *Přehled výzkumů* 1980, 29–30.
- Středohradištní sídlištní nález z Kurovic. *Přehled výzkumů* 1980, 28–29.
- Výzkum slovanské osady. *Rovnost* 95, 1980, 25.
- Významný nález z doby bronzové na území Kroměříže. *Zpravodaj Muzea Kroměřížska*, 1980, duben, 32.

Záchranný výzkum laténských sídlištních objektů na katastru obce Ludslavic. *Zpravodaj Muzea Kroměřížska*, 1980, září, 13–18.

Archeologické nálezy v Míškovicích. *Kroměřížská jiskra* 32, 1981, č. 10, 6.

K otázce původu a datování bronzového přívěsku z Postoupek. *Studie Muzea Kroměřížska* 1981, 37–42.

Objev kostrového hrobu z pozdní doby kamenné. *Zpravodaj Muzea Kroměřížska*, 1981, srpen, 31–32.

Svědectví velkomoravských hrobů. *Týdeník Kroměřížska* 2, 1991, č. 39, 5; č. 41, 5.

Archeologie a muzeum Kroměřížska. *Zpravodaj Muzea Kroměřížska*, 1982, č. 1, 3–11.

Entdeckung eines Skelettgrabes aus dem Beginn der Bronze-zeit b. Míškovice. *Přehled výzkumů*, 1982, 27.

Soupis archeologických nálezů v letech 1979–1981. *Zpravodaj Muzea Kroměřížska*, 1982, č. 1, 12–14.

Soupis nálezů za léta 1979–1981. *Zpravodaj Muzea Kroměřížska*, 1982/1, 3–14.

Archeologické objevy ve Zborovicích. *Kroměřížská jiskra* 34, 1983, č. 28, 5.

Co ukryla řeka Morava. (Archeologické nálezy), *Zpravodaj města Kroměříže*, 1983, č. 4, 77–78.

Depot bronzových předmětů z Kroměříže. *Studie Muzea Kroměřížska* '83, 35–42.

Chraňme archeologické památky. Kroměříž 1983, Skládačka.

Pokračování záchranného výzkumu slovanského sídliště v Lehoticích. *Přehled výzkumů* 1982, 39.

Fortsetzung der Feststellungsgrabung in Lehotice. *Přehled výzkumů*, 1984, 77, 5–6.

K životnímu jubileu Františka Košiny. *Zpravodaj Muzea Kroměřížska*, 1984, č. 2, 40; *Muzeum*, 1999, sv. 2, 125–126.

Výzkum v Lehoticích. *Zpravodaj Muzea Kroměřížska*, 1984, č. 2, 44.

Z nejstarší minulosti Zborovic. *Zpravodaj Muzea Kroměřížska*, 1984, č. 1, reg. heslář.

Z dílen středověkých hrnčírů v Kroměříži. *Zpravodaj města Kroměříže*, 1985, č. 1, 18–19.

Nález doby bronzové. *Muzejní noviny*, 1986, 2.

Počátky slovanského osídlení Litenčic. *Zpravodaj Místního národního výboru Morkovice-Slížany*, 1986, září, 8.

Pravěké nálezy z Holešova. *Zpravodaj Muzea Kroměřížska*, 1986/3, 17–22.

Bronzedepot aus Prasklice. *Přehled výzkumů*, 1986, 30.

Slované na Kroměřížsku a jejich kultura ve světle archeologických pramenů. Kroměříž 1986, Skládačka.

Staroslovanské pohřebiště u Litenčic. *Zpravodaj Muzea Kroměřížska*, 1986, 3, reg. heslář.

Záchranný výzkum mladohradištního pohřebiště ve Zborovicích. *Studie Muzea Kroměřížska* '86, 3–24.

Záchranný výzkum středohradištních kostrových hrobů v Litenčicích. *Přehled výzkumů*, 1986, 63.

Záchranný výzkum středověkých objektů ve Zdoukách. *Přehled výzkumů*, 1986, 68–69.

Středověk a minulost Zdounek. *Muzejní noviny*, 1987, 2.

Neue prahistorische und mittelalterliche Funde aus Kroměříž. *Přehled výzkumů*, 1987, 103.

Rettungsgrabung des mittelburwallzeitlichen Graberfeldes in Litenčice im Jahre 1987. *Přehled výzkumů*, 1987, 60.

Rettungsgrabung der Objekte mit Linnearkeramik in Hulín. *Přehled výzkumů*, 1987, Brno 1990, 20.

Archeologický průzkum slovanského pohřebiště v Litenčicích. *Kroměřížská jiskra* 38, 1988, č. 37, 5; *Zpravodaj Muzea Kroměřížska*, 1989, č. 1, 4–5; *Kroměřížská jiskra* 40, 1989, č. 43, 3; *Zpravodaj Muzea Kroměřížska*, 1990, č. 3, 24–27.

Nálezy středověkých pecí v Kroměříži. *Kroměřížská jiskra*, 38, 1988, č. 51–52, 4.

Nález středověkých hrncířských pecí v Kroměříži. *Kroměřížská jiskra* 38, 1988, č. 51–52, 4.

Výzkum slovanského pohřebiště. *Muzejní noviny*, 1988, 2.

Fund eines Lausitzer Brandgrabes in Kroměříž. *Přehled výzkumů*, 1989, 51.

Fund von mittelalterlichen Töpferöfen in Kroměříž. *Přehled výzkumů*, 1989, 102–103.

Fortsetzung der Erforschung Mittelburgwallzeitlicher Gräber in Litenčice. *Přehled výzkumů*, 1989, 77–78.

Mittelalterliche Funde mit Těšnovice. *Přehled výzkumů*, 1989, 103–104.

Rettungsgrabung mittelalterlicher Siedlungsobjekte in Zdounky. *Přehled výzkumů*, 1989, 103.

Archeologie a nejstarší dějiny Kroměříže. *Muzejní noviny*, 1990, 3.

Pokračování výzkumu velkomoravského pohřebiště v Litenčicích. *Zpravodaj Muzea Kroměřížska*, č. 3, 1990, 24–27.

Velkomoravské nálezy z Litenčic. + *Týdeník Kroměřížska* 1, 1990, č. 13, 5.

Velkomoravské pohřebiště. *Muzejní noviny*, 1990, 3.

Za antikou do muzea. *Kroměřížská jiskra* 41, 1990, č. 4/7, 4.

Životní jubileum PhDr. Václava Spurného, CSc. *Zpravodaj Muzea Kroměřížska*, 1990/2, 24–26.

Archeologické příspěvky k dějinám Kroměříže. *Hanácké Athény*, 1991, č. 5 a 7, 13.

K nálezům loštických pohárů v Kroměříži. *Zpravodaj Muzea Kroměřížska*, 1991/2, 15–17.

Nálezy drobné středověké plastiky z Kroměříže. *Zpravodaj Muzea Kroměřížska*, 1991/1, 29–33.

Vzpomínka na akademika Jaroslava Böhma (1901-1962). *Zpravodaj Muzea Kroměřížska*, 1991/2, 33–34.

Archeologický výzkum slovanského pohřebiště v Litenčicích. *Zpravodaj Muzea Kroměřížska* 1992/1, 24–28.

Archeologický výzkum velkomoravského pohřebiště Litenčicích. In: *Sborník Velehradský*, třetí řada 1992, 63–65, obr. příl. 90–91.

Archeologické výzkumy v Kroměříži. *Týdeník Kroměřížska* 3, 1992, č. 25, 5; *Týdeník Kroměřížska* 6, 1995, č. 1, 5; *Týdeník Kroměřížska* 7, 1996, č. 36, 5; *Týdeník Kroměřížska* 11, 2000, č. 50, 5.

Příspěvek k pravěkým dějinám Kroměříže. *Zpravodaj Muzea Kroměřížska*, 1992/2, 29–31.

Příspěvek k pravěkým dějinám Kroměříže. *Zpravodaj Muzea Kroměřížska*, 1992/2, 29–31.

Příspěvek k pravěkému osídlení Kroměříže. *Zpravodaj Muzea Kroměřížska*, 1992/2, 29–31.

Výsledky výzkumu velkomoravského pohřebiště v Litenčicích v roce 1990. *Zpravodaj Muzea Kroměřížska*, 1992/1, 24–28.

Archeologické nálezy – svědkové středověké minulosti města. *Týdeník Kroměřížska* 4, 1993, č. 41, 4.

Expozice muzea. *Hanácké Athény*, 1994, č. 2, 8.

Nález pražských grošů ve Zdounkách. *Týdeník Kroměřížska*, 2, 1991, č. 43, 5; *Zpravodaj Muzea Kroměřížska*, 1993/1, 23–29.

Nález drobné hrnčířské plastiky z Kostelce u Holešova. *Zpravodaj Muzea Kroměřížska*, 1990/1, 42–44.

Pravěké hroby pod kroměřížskou dlažbou. *Týdeník Kroměřížska* 3, 1992, č. 29, 5.

Svědectví ze středověku. *Týdeník Kroměřížska* 5, 1994, č. 17, 5.

Žeň pro archeology. *Hanácké Athény*, 1994, č. 18, 14.

O archeologii v Kroměříži. (Seminář), *Hanácké Athény*, 1995, č. 13, 13.

Velkomoravské nálezy z Vrbky. *Týdeník Kroměřížska* 6, 1995, č. 37, 5.

Za stopami minulosti. *Týdeník Kroměřížska* 6, 1995, č. 29, 3.

Za tajemstvím kroměřížského podzemí. *Týdeník Kroměřížska* 6, 1995, č. 1, 5.

Kroměříž. Přehled archeologických výzkumů na Moravě a ve Slezsku za rok 1994. *Vlastivědný věstník moravský* 47, 1995, 423.

Archeologický průzkum v Kroměříži. *Týdeník Kroměřížska* 7, 1996, č. 36, 5.

O loštických pohárech a šenkování v Kroměříži. *ZVUK*, 1996/podzim, 74–76.

Nálezy středověkých stilů z Kroměříže. *Pravěk NŘ* 7, 1997, 411–415.

Nohylák odkrývá tajemství aneb První Slované v Kroměříži. *Týdeník Kroměřížska* 8, 1997, č. 44, 6.

O zvonech, zvoncích a těšnovické zvlášť. *Týdeník Kroměřížska* 8, 1997, č. 48, 11.

Vzácný nález z Hradiska. *Týdeník Kroměřížska* 8, 1997, č. 7, 7.

Zmizela skromná památka. (Kamenná Boží muka na Nohyláku). *Týdeník Kroměřížska* 8, 1997, č. 24, 5.

Nález Farské ulice a středověká minulost Zdounek. *Týdeník Kroměřížska* 9, 1998, č. 13, 6.

Stavební práce odkrývají minulost. *Týdeník Kroměřížska* 9, 1998, č. 39, 5.

Jan Coufalík. 13. července 1913 – 16. ledna 1992. *Muzeum: Sborník Muzea Kroměřížska* 1, 1999, 94–95.

K ikonografii pozdně gotického kamnového kachle z Kroměříže. *Muzeum: Sborník Muzea Kroměřížska* 1, 1999, 3–7.

Muzeum – nové regionální periodikum. *Týdeník Kroměřížska* 10, 1999, č. 36, 6.

O hrdelních soudech a popravním místě v Kroměříži. *ZVUK* 1999/jaro, 28–30.

O kapřím rodokmenu a zlatém věku rybníkářství u nás. *Týdeník Kroměřížska* 10, 1999, č. 51–52, 4.

Opravy náměstí v Holešově odкрыly stopy dávné minulosti. *Tělovýchovná jednota* 10, 1999, č. 31, 5.

Zdobený bronzový sekeromlat z Hradiska. *Muzeum: Sborník Muzea Kroměřížska* 1, 1999, 60–62.

Zemní práce vydaly svědectví o kruté spravedlnosti minulých staletí. *Týdeník Kroměřížska* 10, 1999, č. 6, 5.

Životní jubileum kronikáře, pana Aloise Otýpky z Vrbky. *Muzeum: Sborník Muzea Kroměřížska* 1, 1999, 91–92

Archeologický výzkum v centru Kroměříže. *Týdeník Kroměřížska* 11, 2000, č. 50, 5.

Jedno archeologické výročí. Výzkumy v Hradisku u Kroměříže od r. 1949. *Muzeum: Sborník Muzea Kroměřížska* 2, 2000, 123.

Kamenný „bůžek“ z Kovářské ulice. *Muzeum: Sborník Muzea Kroměřížska* č. 3, 2000, 91–102.

Když práce je i koníčkem. K životnímu jubileu Jana Štěrbý. *Muzeum: Sborník Muzea Kroměřížska* 3, 2000, 147.

K životnímu jubileu PhDr. Václava Spurného, CSc. *Muzeum: Sborník Muzea Kroměřížska* 3, 2000, 146.

K životnímu jubileu vlastivědného badatele Františka Košiny. *Muzeum: Sborník Muzea Kroměřížska* 2, 2000, 125–126.

Listopadové vzpomínání na události před deseti lety. *Muzeum: Sborník Muzea Kroměřížska* 2, 2000, 121–122.

Nově zjištěné, časně slovanské osídlení Kroměříže. *Muzeum: Sborník Muzea Kroměřížska* č. 3, 2000, 3–18.

Průvodce výstavou. Kroměříž, Muzeum Kroměřížska 2000.

Příspěvek k osídlení Zdounek ve středověku. *Muzeum: Sborník Muzea Kroměřížska* 2, 2000, 3–28.

Sobě pro potěšení, druhým pro radost: vzpomínka na lidového řezbáře Bernarda Kučeru ze Sazovic: (2. února 1922–14. dubna 1999). *Muzeum: Sborník Muzea Kroměřížska*, 2000, 126–128.

Dětská hračka nebo šamanské chrastítko? Aneb o tom, jak se v Kroměříži čarovalo. *Týdeník Kroměřížska* 12, 2001, č. 21, 7.

Tajemství klášterní studny. *Týdeník Kroměřížska* 11, 2000, č. 4, 5.

Záhada „židovského“ pokladu. *Týdeník Kroměřížska* 11, 2000, č. 32, 4.

Život zmizelý a znovu objevený. Středověká a raně novověká Kroměříž ve světle archeologických pramenů. Letáček k výstavě, 2000.

Chátrající památka. (Větrný mlýn). *Týdeník Kroměřížska* 12, 2001, č. 39, 5.

Jubilant s objektivem v „duši“. *ZVUK*, podzim/zima, 2001, 64–65.

Nález kostrového hrobu z doby velkomoravské u Strabenic. *Muzeum: Sborník Muzea Kroměřížska*, 2001, 3–14.

Skončila první etapa unikátního archeologického výzkumu. *HIT*, 6, 2001, č. 43, 4.

Skrytá řeč sgrafit. Příspěvek k ikonografii renesanční výzdoby Regentského domu v Kroměříži. *Muzeum: Sborník Muzea Kroměřížska*, 2001, 15–32.

U Strabenic byl objeven hrob z období Velké Moravy. *Týdeník Kroměřížska* 12, 2001, č. 28, 4.

Archeologem se prakticky může stát kdokoliv. *HIT/ Týdeník Kroměřížska*, 1, 2002, č. 20, 12, fot.

Předběžné výsledky první etapy archeologického výzkumu holandské části Květné zahrady v Kroměříži v roce 2001. In: *Lednice na Moravě. Zámecký palmový skleník*. Brno, Státní památkový ústav 2002, 184–193.

Pokračování archeologického průzkumu holandské části Květné zahrady v Kroměříži. *HIT/ Týdeník Kroměřížska* 1, č. 36, 2002, 14.

Zapomenutá studna. (Květná zahrada). *Týdeník Kroměřížska* 2, 2003, č. 2, 12.

Muzejní výstava plná zajímavostí. *Týdeník Kroměřížska* 2, 2003, č. 26, 6, fot.

O malování čerta na zeď, skryté řeči sgrafit a podivuhodných náhodách. *ZVUK*, podzim, 2003, 41–43.

Archeologové odkryli v centru Kroměříže nálezy: hrnčírům se před staletími v Kroměříži dařilo. *HIT* 3, 2004, č. 48, 1, 18.

Archeologické výzkumy na Riegrově náměstí odhalil stopy zaniklé hrnčírské výroby. *Týdeník Kroměřížska* 3, 2004, č. 18, 18.

Kostelní návrší vydalo svědectví o dávné minulosti Těšnovic. *Kroměřížský zpravodaj* 9, 2006, 32–33.

Po stopách kroměřížské historie: cholerový hřbitov. *Kroměřížský zpravodaj* 6, 2004, 30–31.

Příspěvek archeologie k poznání zaniklé podoby holandské části Květné zahrady v Kroměříži. In: *Historické zahrady Kroměříž 2004*. Hrdějovice 2004, 14–21.

S rytmem tanga v srdci: vzpomínka na skladatele české populární, filmové a operetní hudby, vsetínského rodáka Josefa Stelibského (Vsetín 5.12.1909 – Hollywood 28.4.1962). *Valaško: vlastivědná revue*, 2004, č. 12, 40–43.

Stavební práce odkryly pravěkou minulost Vázan. *Kroměřížský zpravodaj* 9, 2004, 30.

Archeologické výzkumy na Riegrově náměstí odhalil stopy zaniklé hrnčírské výroby. *Kroměřížský zpravodaj* 3, 2005, 28–29.

Bruno ze Schauenburka. *Kroměřížský zpravodaj* 7–8, 2005, 30–31.

Po stopách kroměřížské historie: zapomenuté studny. *Kroměřížský zpravodaj* 1, 2005 30–31.

Třebětický poklad čekal na vyzvednutí skoro čtyři století. *Týdeník Kroměřížska* 4, 2005, č. 49, 10.

Jan Stelibský a jeho přínos pro rozvoj vsetínského a zlínského hudebního školství. *Valaško: vlastivědná revue*, 2006, č. 17, 10–11.

Jindřich Slovák (1858-1931), sběratel, archeolog amatér, zakladatel kroměřížské archeologické sbírky. In: *Pravěk NŘ* 16, Brno, 2006, 513–514.

Nález raně novověké hrnčírské dílny v Kroměříži. Příspěvek k poznání hrnčírské a kamnářské produkce biskupské Kroměříže 17. století. In: *Středověké a novověké zdroje tradiční kultury: sborník příspěvků ze semináře konaného 30. listopadu 2005 v Ústavu evropské etnologie*. Brno 2006, 141–166.

Třebětický poklad. *ZVUK*, jaro, 2006, 32–34.

Bývaly zde městské rybníky. *Kroměřížský zpravodaj* 6, 2007, 31.

Imago miraculosa. Po stopách osudu tzv. zázračného obrazu ze zaniklého františkánského kostela Nejsvětější Trojice v Kroměříži. In: *Archivní sborník*, 13, 2007, 84–89.

Jedno malé kroměřížské zastavení ... *Kroměřížský zpravodaj* 9, 2007, 31.

Nález pozůstatků zaniklé hřbitovní kaple. *Kroměřížský zpravodaj* 9, 2007, 32.

Příspěvek archeologie k poznání zaniklé podoby holandské části Květné zahrady v Kroměříži. In: *Zprávy památkové péče*. *Časopis státní památkové péče* 68, č. 4, 2008, 290–294.

Poklad pravěkého kovolitce. *Kroměřížský zpravodaj* 2, 2008, 31.

Příspěvek k poznání historické zahradní keramiky (zahradní keramika v archeologic-

kých nálezech z Holandské a Pomerančové zahrady kroměřížského Libosadu). In: *Sborník příspěvků Mezinárodní konference – Historické zahrady*, Kroměříž 2008, 88–90.

Tajemství zahradní studny. *ZVUK*, jaro/léto, 2008, 48–50.

Unikátní nález keramického vodovodního potrubí. *Kroměřížský zpravodaj* 7, 2008, 30.

Výkop odkryl zbytky zaniklé Kovářské brány. *Kroměřížský zpravodaj* 11, 2008, 32.

Historie ukrytá pod dlažbou města: nová archeologicko-historická expozice Muzea Kroměřížska. *ZVUK*, podzim/zima, 2009, 74–75.

Archeologické výzkumy v kostele sv. Mořice a přilehlém areálu. In: *Sborník 750 let kolegiálního kostela sv. Mořice v Kroměříži*, Kroměříž 2010, 44–53.

Co bylo ukryto pod dlažbou náměstí. *Kroměřížský zpravodaj* 11, 2010, 24–25.

Co bylo ukryto pod dlažbou náměstí. *Zpravodaj Muzea Kroměřížska* 7, 2010, č. 11, 24–25, obr.

Josef Stelibský: s rytmem tanga v srdci. *ZVUK*, jaro/léto, 2010, 15–17.

Jubilant Dr. Václav Špurný. *Kroměřížský zpravodaj* 5, 2010, 32–33.

Kroměřížská archeoložka Helena Chybová převzala cenu Zlínského kraje za přínos kultuře. *Týdeník Kroměřížska* 9, 2010, č. 50, 4.

Po stopách kroměřížské historie: Heinischův dvůr. *Kroměřížský zpravodaj* 2010, č. 9, 28–29.

Stavební práce odkryly pozůstatky zaniklého hřbitova. *Kroměřížský zpravodaj* 12, 2010, 26–27.

Nejstarší kroměřížské „hliněnky“. *Kroměřížský zpravodaj* 7–8, 2011, příloha, 14–15.

Hrnc plný stříbrňáků aneb Když se najde skutečný poklad. *Kroměřížský zpravodaj* 10, 2012, 7.

Stavba infocentra udělala radost archeologům. *Kroměřížský zpravodaj* 11, 2012, 11.

Výkopy na náměstí odkryly starou dlažbu. *Kroměřížský zpravodaj* 4, 2012, 2.

Kroměříž a okolí plné pokladů. Ale jsou s nimi potíže. *Týdeník Kroměřížska* 12, 2013, č. 46, 7.

Město v proměnách času: místo, kde stávala hřbitovní kaple. *Kroměřížský zpravodaj* 5, 2013, 10.

Město v proměnách času: zaniklá kaple sv. Rocha. *Kroměřížský zpravodaj* 9, 2013, 10.

„Kdo šetří, má za tři“ aneb Nejstarší kroměřížské pokladničky. *Kroměřížský zpravodaj* 2, 2014, 7.

Vzpomínka na PhDr. Václava Špurného, CSc. *Kroměřížský zpravodaj* 3, 2014, 6.

Z kroměřížského místopisu, aneb Když se řekne „Na kapli“. *Kroměřížský zpravodaj* 11, 2014, 6.

Výkopové práce na Riegrově náměstí odkryly pozůstatky historické kanalizace. *Kroměřížský zpravodaj* 3, 2015, 11.

Když Kroměříž byla vsí. *Kroměřížský zpravodaj* 10, 2015, 14.

Co odkryly výkopy ve Ztracené ulici. *Kroměřížský zpravodaj* 8, 2016, 14.

Z historie místní části Bílany: bílanský poklad. *Kroměřížský zpravodaj* 2, 2016, 14.

Studie a články s kolektivní účastí:

CHYBOVÁ, H. – VÁLKA, M.: Nález barokní odpadní jímky na dvoře Rottalovského domu v Kroměříži. *Muzeum: Sborník Muzea Kroměřížska* 1, 1999, 8–17.

CHYBOVÁ, H. – VÁLKA, M.: Nález novověké keramiky z přelomu 17. a 18. století na dvoře Rottalovského domu v Kroměříži. *Český lid: časopis pro etnologická studia* 81, č. 4, 1994, 323–331.

CHYBOVÁ, H. – CH+K: Skončila první etapa unikátního archeologického výzkumu, (Květná zahrada), *HIT* 6, 2001, č. 43, 4.

Dvousté výročí narození Františka Skopalíka

(18. června 1822 Záhlinice – 2. března 1891 Holešov)

Markéta Hnilicová

V roce 2022 si připomeneme významné výročí osobnosti neodmyslitelně spjaté s naším regionem. Uplyne totiž 200 let od narození Františka Skopalíka, rodáka ze Záhlinic, rolníka, písmáka, vlastivědného pracovníka a politika, jehož dílo k nám promlouvá i v dnešní době a které je zdrojem mnoha poznatků o tradičním životě lidových vrstev na konci 18. a v první polovině 19. století.

František Skopalík se narodil v Záhlinicích, které náležely napajedelskému panství, na podsedku čp. 26 jako nejstarší syn Josefa a Veroniky Skopalíkových. Přes značné nadání a touhu studovat a stát se knězem, musel vypomáhat v hospodářství. Kvůli otcově nemoci a jeho brzkému úmrtí padla poddanská povinnost a plnění roboty na mladého Františka. Právě odtud pramení jeho pocity osobní nesvobody, které zaznamenal písemně ve svých denících. Ani starosti všedního dne, péče o rodný podsedek a čtyři mladší sourozence v něm neuhaslily touhu po vědění, kterou naplňoval formou sebevzdělávání a četbou knih náboženských, historických i odborných hospodářských.

Během života se stal dlouholetým starostou rodné obce Záhlinic, od roku 1861 byl poslancem moravského zemského sněmu a od roku 1879 poslancem říšské rady ve Vídni, kde vystupoval v lidovém kroji a pronášel proslovy výhradně v češtině. František Skopalík byl vzdělaný muž, vynikající hospodář, který přinášel nové myšlenky do zemědělství, zakládal hospodářské spolky a zasloužil se o nový přístup při scelování pozemků.¹ František Skopalík byl obdařen schopností přemýšlet nad způsobem tehdejšího hospodaření. Sám pěstoval na svých polích cukrovou řepu a vozil ji do Rymic, kde byl roku 1838 založen jeden z prvních cukrovarů na Moravě. Stále častěji přemýšlel o změnách, které by rolníkovi přinesly větší odměny za jeho práci na poli. Jeho osobní zkušenosti byly doplněny znalostí místních poměrů, ze kterých vycházel, nechybělo však také studium odborné zemědělské literatury. Jeho úsilí v této oblasti vyvrcholilo zmíněným dobrovolným scelením pozemků v Záhlinicích, které bylo prvním na Moravě.

František Skopalík své poznatky zveřejňoval v dobovém tisku, především Hospodářských novinách. Byl také zastáncem mechanizace v zemědělství, opět s myšlenkou usnadnění práce. V roce 1861 se zasloužil o založení Hospodářské jednoty záhlinicko-kvasické, významné organizace moravských zemědělců. Jeho zásluhy můžeme dohledat také při vzniku odborného zemědělského školství nebo při založení akciového rolnického cukrovaru v Kroměříži.

Vedle osvětové činnosti v oblasti zemědělství a veřejného působení politického se František Skopalík věnoval písmácké činnosti a zachycoval mnoho historických a náboženských témat. Z pohledu etnografického je stěžejním dílem kniha nazvaná *Památky obce Záhlinic*,² první etnografická monografie jedné vesnice. Celé dílo věnoval spoluobčanům, aby poznali život předků obce, odkud pocházejí. Z odborného hlediska je nenahraditelná především topografická část díla, která zachycuje hmotnou i duchovní kulturu konce 18. století s přesahem do století devatenáctého. Věrohodné zachycení reálií, které autor znal z běžného života svých předků i autopsie, je pro nás zdrojem informací do dnešních dnů.

Kromě podrobného popisu hmotných dokladů lidové kultury, a to kroje a vesnického obydlí, hospodářských stavení, náradí, podoby a uspořádání vesnice, zachycuje František Skopalík také výroční obyčejový cyklus celého roku (od adventu po svátek svaté Kateřiny), rodinné záležitosti (zvyky a obyčeje při narození, svatbě,

v nemoci, při úmrtí a pohřbu) a každodennost života na vesnici. Nechybí zmínky o robotě, zemědělství, pěstování ovoce, chovu dobytka, drůbeže a včelařství. Kapitola o hanáckém kroji je obsáhlá a vyjadřuje vztah Františka Skopalíka, který jej hrdě nosil během celého života a byl pro něj znakem vlastenectví. Neodložil jej při veřejných společenských akcích, v kroji se účastnil kladení základního kamene k Národnímu divadlu, v kroji se účastnil svých politických aktivit, audience u císaře i papeže.

František Skopalík svým dílem významně přispěl k hospodářskému a kulturnímu pokroku na Moravě a zároveň zachytil tradiční lidovou kulturu hanácké vesnice. Zachytil dobu, kdy docházelo na moravském venkově k zásadním změnám a zániku tradičních forem lidové kultury. Ve svých statích reflektoval i odkládání tradičního lidového oděvu, sám si však byl vědom neodvratného pokroku doby.

V roce 2011, který byl připomínkou 120. výročí úmrtí Františka Skopalíka, vyšel první díl z třísvazkové výběrové edice dokumentů o životě a díle této významné osobnosti, jejímž editorem je historik PhDr. Zdeněk Fišer. Jeho úvodní studie i další poznámky a rejstříky k archivním pramenům zpřístupňují veřejnosti řadu informací, které autor nabyt během dlouholeté badatelské činnosti. V roce 2016 vyšla monografie kolektivu autorů v čele s PhDr. Zdeňkem Fišerem, která poukazuje na jedinečné dějiny malé obce a jejího rodáka. Tyto publikace jsou důkazem zájmu odborné veřejnosti a poskytují možnost úctyhodné připomínky při výročí narození Františka Skopalíka.



Obr. 1: František Skopalík, Záhlinice 1870. Fotoarchiv Muzea Kroměřížska. |



Obr. 2: Záhlinice, doškem krytá chalupa čp. 44 a 45, kolem roku 1910. Fotoarchiv Muzea Kroměřížska. |



Obr. 3: Záhlinice, foto domů na náměstí od luk. Fotoarchiv Muzea Kroměřížska. |

Poznámky:

- ¹ Podsedníci a čtvrlánici měli v Záhlinicích svá pole rozdrobena na 20, 30 i 40 částí, rozptýlených po celém katastru obce. Tvar pozemků způsoboval obtíže při jeho obdělávání, horší přístupnost a velké vzdálenosti znamenaly časové ztráty při práci s mechanizací, neustálé přesuny práci prodlužovaly. Samotné provedení scelování připravoval Skopalík delší dobu besedami se sousedy, nechyběla podpora držitele velkostatku v Záhlinicích, napajedelského hraběte Jiřího ze Stockau.
- ² První díl (část historická) vyšel v roce 1884, druhý díl (část topografická) v roce 1885.

Literatura:

- BROUČEK, S. – JEŘÁBEK, R. 2007: Lidová kultura: národopisná encyklopedie Čech, Moravy a Slezska. 3. svazek, biografická část, heslo Skopalík František, 200. Praha.
- FIŠER, Z. 1991: František Skopalík: 1822–1891: písmák, vlastenec a hospodář rodného kraje. Kroměříž.
- FIŠER, Z. 1997: Hospodářská jednota záhlinicko-krasická. Kojetín.
- FIŠER, Z. (ed.) 2011–2017: František Skopalík: život a dílo v dokumentech. 3 svazky. Brno.
- Kolektiv autorů 2016: Záhlinice a František Skopalík: příběh malé vesnice a velké osobnosti (s exkurzy k dějinám obce Chrástany). Brno.
- KUNZ, L. 1988: Prvá národopisná monografie hanácké vesnice. Národopisný věstník československý, č. 8, 40–41.
- KUNZ, L. 1993: František Skopalík: marginálie k stému výročí jeho smrti. In: Studie Muzea Kroměřížska 92–93, 4–6.
- SKOPALÍK, F. 1885: Památky obce Záhlinic. II. část topografická. Brno.
- SOBEK, F. 1946: František Skopalík: jeho život a dílo. Brno.
- VÁLKA, M. 1991: K stému výročí úmrtí Františka Skopalíka (1822–1891). Národopisná revue 1, č. 2, 108–109.

Hraniční kámen rožnovsko-krásenského a novojičínsko-štramberského panství z 2. poloviny 17. století na historické lokality Hodorf.

Jan Anlauf, Pavel Lasztovicza

Úvod

Nenápadná památka na dřívější hranice rožnovsko-krásenského panství se nachází v lesích severně od města Zubří na hřebeni Hodslavického Javorníku. Nevelká kamenná stéla s vytesaným nápisem stojí na lesní mýtině v sedle na trati Hodorf, asi 5 km severně od centra Zubří přibližně v místech, kde pramení Hodorfský potok. Podle vytesaného letopočtu sem byla umístěna ve druhé polovině 17. století a prozatím unikala větší pozornosti veřejnosti. Hraniční kámen se zároveň nachází na historické lokalitě, jejíž počátky lze spojovat se středověkou kolonizací zdejšího kraje, a jeho přítomnost dotváří zajímavý příběh, který v poslední době začíná dostávat konkrétnější podobu.

Zuberský hraniční kámen v historických souvislostech

Od sklonku 40. let 16. století, kdy dědičné (též svobodné či alodní) panství Rožnov-Krásno přešlo do rukou šlechtického rodu pánů ze Žerotína, se hranice této majetkové držby začaly pozvolna jasně vymezovat a získávat podobu, kterou pak držely až do zániku patrimoniální správy v roce 1848. Aby bylo zřejmé, kde žerotínské panství začíná a kde končí, bylo nutné alespoň některé hraniční úseky označit zřetelnými značkami, jejichž přítomnost měla kolemjdoucím jasně hlásat, na čí půdě se dotyčný zrovna nachází. Nejinak tomu bylo i v případě zuberského hraničního kamene, jenž byl na své místo osazen v roce 1675.

Majitelem rožnovsko-krásenského panství byl tehdy Bernard Ferdinand svobodný pán ze Žerotína (*1639 – †1692), jenž se správy otcovského majetku ujal krátce po dosažení zletilosti v roce 1659 (VIDLIČKA 2015, 122). Na západě sousedila Žerotínova doména s panstvími Lešnou, Starým Jičínem a biskupskými lenními statky Choryní, Brankami a Valašským Meziříčím. Krom vleklých sporů vedených s majiteli braneckého manství šlo o hranici vesměs stabilní, navíc z části splývající s rožnovsko-krásenským panstvím, neboť léno Valašské Meziříčí rovněž držel Bernard Ferdinand a oba jeho majetkové celky spravoval totožný úřednický aparát sídlící na meziříčském zámku. Na jihu a jihovýchodě se rozkládalo panství Vsetín, tenkrát ve vlastnictví uherského hraběcího rodu Illésházy. Nejméně poklidná byla hornatá hranice východní, jež zároveň tvořila zemskou hranici dělicí Moravu od Uher; zde od konce 15. století docházelo k tvrdým srážkám mezi rožnovskými a považskobystrickými či bytčanskými poddanými, kteří si v důsledku jejího nejasného vymezení vzájemně činili mnohá příkoří.

Severovýchodně od Žerotínova panství pak ležely Hukvaldy, majetek olomouckých biskupů. Hraniční kámen vztyčený nedaleko vsi Zubří odděloval rožnovsko-krásenské panství od jeho severního souseda, jímž bylo panství novojičinské, respektive štramberské.

O celkové majetkové situaci, jež na hřebeni Veřovických vrchů v roce 1675 panovala, hovoří samotný kámen. Nápis na jeho jižní straně udává litery BFHVZ. Jde o iniciály majitele rožnovsko-krásenského panství, který se německy podepisoval jako „*Bernhard Ferdinand Herr von Zierotin*“. Severní strana hraničního kamene nese nápis (F)FI IHS, doplněný o symbol tří hřebů a kříže, svise vystupujícího ze středu písmene H. Panství Nový Jičín a Štamberk byla totiž v červnu roku 1624 císařem Ferdinandem II. udělena jezuitskému řádu a výnosy, z obou majetků plynoucí, měly sloužit coby fundace na vydržování tzv. Ferdinandea, neboli ferdinandského kon-

viktu se sídlem v Olomouci, který císař založil a jehož prostřednictvím měli být vzdělávání a vychovávání katoličtí mladíci, vesměs šlechtického původu (BALETKA 2011, 99–100). První čtyři kapitálky vytesané do hmoty hraničního kamene je tedy možné interpretovat následovně: „*Fundatio Ferdinandi Imperatoris*“ případně „*Fundatio Ferdinandi III*“. Latinská zkratka IHS pak vychází z řeckojazyčné zkratky jména Ježíš (původně ΙΗΣ, respektive ΙΗΣΟΥΣ) a v průběhu 16. století byla spolu s planoucím slunečním kotoučem, doplněným o symbol kříže a tří hřebů z Kristova kříže, vybrána za znak Tovaryšstva Ježíšova. Za zmínku stojí, že v prostředí barokního jezuitského řádu byl význam Ježíšova monogramu vykládán různě, nejčastěji např. jako *lesum Habemus Socium* (Ježíš je náš druh) nebo *lesu Humilis Societas* (Ježíšovo pokorné společenství).

Hraniční kámen nad Zubřím tak představuje nejenom historickou, ale také velmi zajímavou epigrafickou památku, významnou jak pro Rožnovsko, tak pro Novojičínsko a Valašskomeziříčsko.

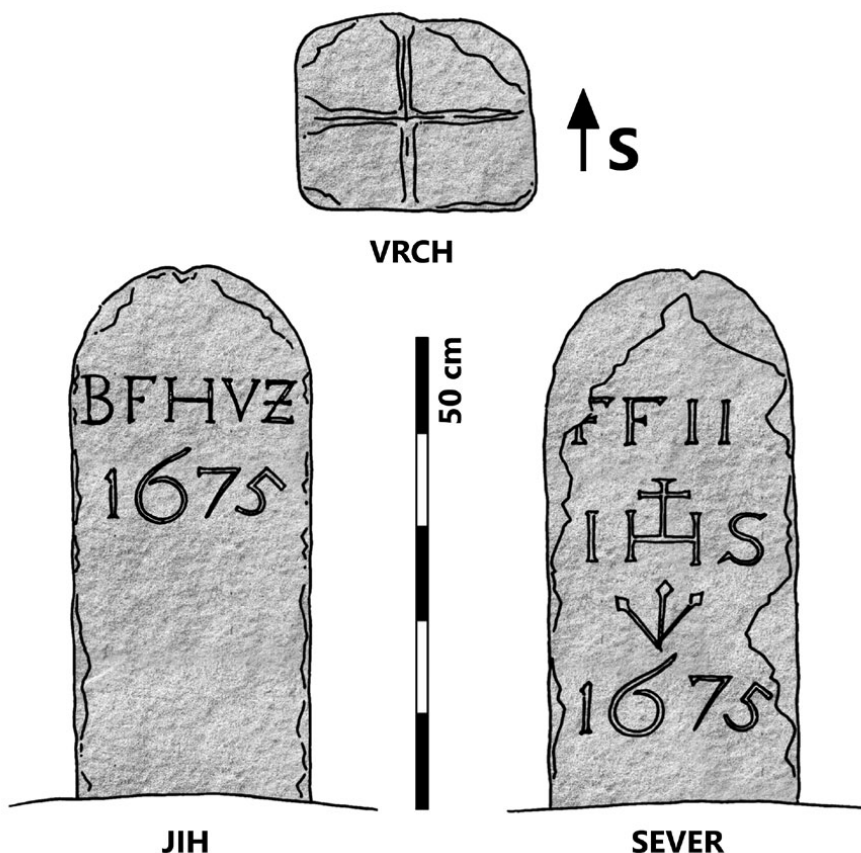
Popis hraničního kamene

Hraniční kámen se nachází přibližně uprostřed hodorfského sedla, asi 16 metrů severně od dnešní hřebenové cesty (GPS: 49.5170225N, 18.0965542E, +/- 5 m). Jedná



Obr. 1: Fotografie hraničního kamene, pohled od jihu. Foto J. Anlauf, P. Lasztovicza. |

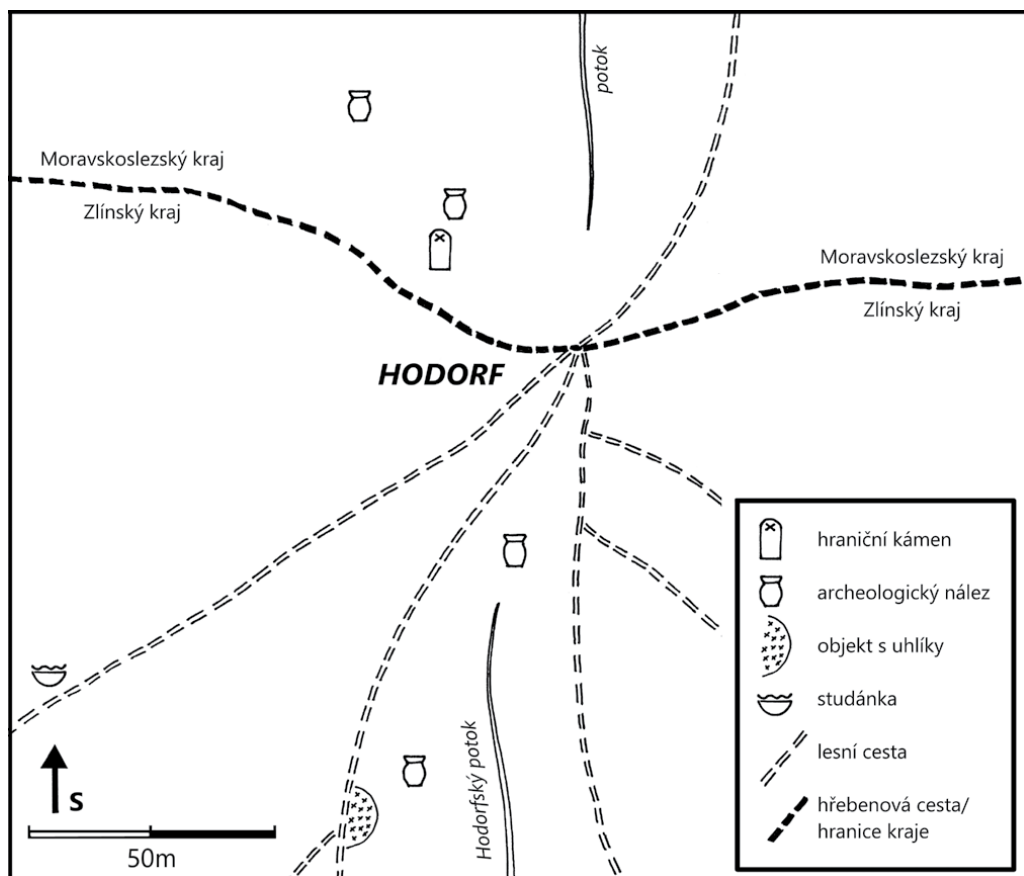
se o nevelkou stélu ze šedého pískovce, jejíž nadzemní část měří na výšku asi 58 cm a která má průřez téměř pravidelného obdélníku o rozměrech 25 x 20 cm. Na jižní straně se nachází zřetelný nápis BFHVZ a letopočet 1675. Na severní straně je poněkud hůře čitelný nápis (F)FII, pod ním IHS s křížem nad písmenem H, symbol tří hřebů z Kristova kříže a úplně naspod letopočet 1675. V této poloze je kámen zakreslen i na indikační skice mapy stabilního katastru vsi Zubř z roku 1833, zde je však severní nápis uveden pouze jako „Fii“, snad proto, že první „F“ bylo už v té době téměř nečitelné, a jižní strana je uvedena nepřesně jako „BFAVZ“. Kámen je rovněž zakreslen na indikační skice pro katastr vsi Mořkov, nacházející se na druhé straně hranice, i zde je však nápis uveden nepřesně jako „F.F.H“ pro severní stranu a „B.F.H.V.Z.“ pro stranu jižní. Shora jsou pak do kamene vytesány čtyři drážky tvořící kříž, který sloužil jako přesné označení hranice. Kamenná stéla se dnes nachází v relativně dobrém stavu, ačkoliv na některých místech jsou již patrné známky poškození. Drsné povětrnostní podmínky na horském hřebeni se podepsaly především na její severní straně, kde nápis a vytesané symboly jsou jen obtížně čitelné, a stejně tak vrch kamene už není v ideálním stavu. Naproti tomu jižní strana směrem k Rožnovu je poměrně pěkně zachovaná a nápis na ní je stále dobře čitelný.



Obr. 2: Nákres hraničního kamene. Autor J. Anlauf, P. Lasztovicza. |

Hodorf jako historická lokalita

V místech, kde se dnes nachází hraniční kámen, stávala v minulosti středověká osada Hondorf, jejíž přítomnost dnes připomíná název lesní trati, který je tradičně ztotožňován s místem zaniklé vsi. Informací o zaniklé vsi přitom není mnoho a k dispozici máme prakticky jen dva relevantní údaje, které se v historické literatuře vyskytují v různých obměnách. První záznam představuje vklad do zemských desk, který uvádí vesnice Vyšová a Nová Vyšová („villis Wysshowa et noua Wyssova“) k roku 1348. Ty měli spolu s lesem okolo Bečvice (zřejmě název pro Rožnovskou Bečvu) vyměnit Hanuš, Vrš, Choteň a Bušek z Krásna s Čeňkem z Drahotuš za zboží ve vsi Morkovice (samotný vklad byl zřejmě zapsán až dodatečně a odkazuje na starší výměnu). I když podle podobnosti názvu předpokládáme, že Vyšová souvisí se zaniklým Hondorfem (JANIŠ – KOHOUTEK 2002, 140; BALETKA, L. 2002, 162), existuje také možnost, že Vyšová souvisí s nedalekou Zašovou. Podle L. Baletky nejsou pro takové tvrzení žádné historické doklady (BALETKA – KOLÁČEK 2010, 14), avšak musíme připustit, že název vsi se mohl lehce zkomolít, zvlášť když vklad do zemských desk neučinili bratři z Krásna, ale Čeňk z Drahotuš, který nebyl místní a nemusel znát, respektive uvést



Obr. 3: Schematický plán lokality s rozmístěním archeologických nálezů. Stavby z 18. století nejsou zakresleny kvůli nedostatku údajů o přesnějším umístění. Autor J. Anlauf, P. Lasztovcza.

správný název obce. Fonetická podobnost názvů Vyšová a Zašová je přitom očitelná. Rovněž se nabízí otázka, jak vysvětlit dva názvy (Vyšová a Nová Vyšová) pro jednu malou osadu, která zřejmě neměla dlouhé trvání. V tomto kontextu se úvaha o Vyšové jako Zašové nezdá být úplně neopodstatněná a Novou Vyšovou by pak mohl představovat právě Hondorf, ale zde už bychom se dostali na pole spekulací. Podrobnější rozbor majetkových poměrů pánů z Krásna včetně otázek okolo interpretace zápisu z roku 1348 publikoval v nedávné studii D. Janiš (JANIŠ 2021).

Druhý a vlastně jediný bezpečný záznam pochází z počátku 16. století, kdy je v souvislosti s rozsáhlým prodejem majetků na Rožnovsku uváděna i pustá ves Hondorf. Předmětem prodeje však bylo pouze „půl pustého Hondorfu“ (např. BALETKA 2002, 147; HOSÁK 2004, 678), což je poněkud neobvyklé. Přítomnost vesnice se v posledních letech podařilo potvrdit také archeologickými nálezy, konkrétně úlomky středověké a (raně) novověké keramiky (ANLAUF – ANLAUFOVÁ 2019), které lze rámcově datovat do 14.–16. století. K těmto střepům přibyl v roce 2020 ještě jeden nález, umístěný poněkud severněji (GPS: 49.5172994N, 18.0963286E, +/- 5 m). Pokud se podíváme na jejich rozmístění, pak lze předpokládat, že zaniklá osada se nacházela v prostoru sedla, přičemž žerotínský hraniční kámen se nachází přibližně uprostřed plochy doposud zjištěné středověké lokality. Pozdější hranice panství na hřebeni Veřovických vrchů tedy zřejmě nerespektovaly původní území vesnice, která vznikala v době středověké kolonizace v pustém lese bez přesného vymezení. To by také mohlo vysvětlit skutečnost, že bylo prodáno jen „půl pustého Hondorfu“, neboť v době prodeje již nová hranice panství procházela skrz území zaniklé osady.

O dalších osudech vesnice nemáme zprávy a zdá se, že již nebyla obnovena. Na mapě prvního vojenského mapování z druhé poloviny 18. století je zde zaznamenáno několik budov, o kterých však nemáme bližší zprávy. Ačkoliv známe případy, kdy byl na území zaniklé vsi zřízen panský dvůr, zde nemáme o podobném dvoře záznam a rovněž tomu neodpovídá ani symbol v mapě. Spíše se jednalo o nějaké jiné (hospodářské) budovy, možná též související se severojižní cestou, která zde překračovala hřeben a která v minulosti jistě představovala poměrně významnou komunikaci. Také drobný nález novověké keramiky (ANLAUF – ANLAUFOVÁ 2019, 59–61), který je obtížné přesněji datovat, může souviset až s těmito stavbami místo se zaniklou vsí. Otázkou pak rovněž zůstává přítomnost nově objevené kulturní vrstvy asi 100 m jihozápadně od prostoru sedla (GPS: 49.5159847N, 18.0962578E, +/- 5 m). V těchto místech vytvořila lesní úvozová cesta přirozený řez vrstvami, na kterých je patrná přítomnost mělkého mísovitého objektu o délce 4 m a hloubce 35 cm, vyplněného červenohnědou hlinou s obsahem uhlíků a drobných úlomků přepálené hlíny, případně cihel. Jako možné vysvětlení se nabízí, že jde o pozůstatek otopného zařízení, nebo třeba i zbytek požárem zničené budovy. Bez datovatelného materiálu je však těžké určit, zda výplň souvisí se středověkou lokalitou, nebo až s pozdějším osídlením.

Závěr

Hodorfský hraniční kámen představuje zajímavou památku a jeden z mála dokladů o rozloze a majetkových poměrech na zdejších panstvích přímo v terénu. Spolu s písemnými záznamy a archeologickými nálezy z okolí dotváří jeho přítomnost zajímavý příběh, který zřejmě začíná založením středověké osady někdy v 1. polovi-

ně 14. století. Ačkoliv stále nemůžeme rozhodnout, nakolik lze „Hondorf“ ztotožnit s „Vyšovou“, pro tuto dataci svědčí jak archeologické nálezy, tak i kolonizace okolí v téže době. Někdy před začátkem 16. století však vesnice zpusťla a přes její dřívější území byla vytyčena nová hranice panství, která byla ve druhé polovině 17. století stvrzena hraničním kamenem, přítomným až do současnosti. V 18. století je pak na Hodorfu opět zakresleno několik budov, ale o jejich fungování a účelu nemáme bližší zprávy. Při hodnocení bychom také neměli zapomenout, že hodorfské sedlo bylo od dávných dob využíváno jako spojnice mezi jižní a severní stranou hřebene Hodslavického Javorníku a musíme připustit, že alespoň část zdejších nálezů může souviset s touto komunikací. V současné době se lokalita nachází na hranici Moravskoslezského a Zlínského kraje, která v těchto místech téměř přesně kopíruje dřívější hranice panství.

Literatura:

ANLAUF, J. – ANLAUFOVÁ, Š. 2019: Lokalizace zaniklé středověké vsi Hondorf na Rožnovsku. *Acta Musealia XVI*, 2018/1–2, 54–66.

BALETKA, L. 2002: Doba předbělohorská. In: Nekuda, V. (red.): *Okres Vsetín, Rožnovsko – Valašskomeziříčsko – Vsetínsko*, 162–180.

BALETKA, T. 2002: Od velké kolonizace do konce středověku. In: Nekuda, V. (red.): *Okres Vsetín, Rožnovsko – Valašskomeziříčsko – Vsetínsko*, 146–161.

BALETKA, T. 2011: Nový Jičín ve třicetileté válce (1624–1648). In: Jurok, J. (a kol.): *Nový Jičín*, 99–100.

BALETKA, L. – KOLÁČEK, J. 2010: *Zubří 1310–2010 Cesta ke kořenům. Lanškroun*.

JANIŠ, D. 2021: Páni z Krásna, jejich majetkové zázemí a sociální vazby (K otázce stratifikace moravské šlechty ve vrcholném středověku). *Acta Musealia XVIII*, 2020/1–2, 24–53.

JANIŠ, D. – KOHOUTEK, J. 2002: Středověké osídlení. In: Nekuda, V. (red.): *Okres Vsetín, Rožnovsko – Valašskomeziříčsko – Vsetínsko*, 131–145.

HOSÁK, L. 2004: *Historický místopis země Moravskoslezské*. 2. vydání. Praha.

VIDLÍČKA, J. 2015: Několik poznámek k životu a smrti Baltazara ze Žerotína, pána na meziříčském a přerovském panství. *Olomoucký archivní sborník*, 13, 122.

Středověká fortifikace v trati Zádvoří, k. ú. Střítež nad Bečvou

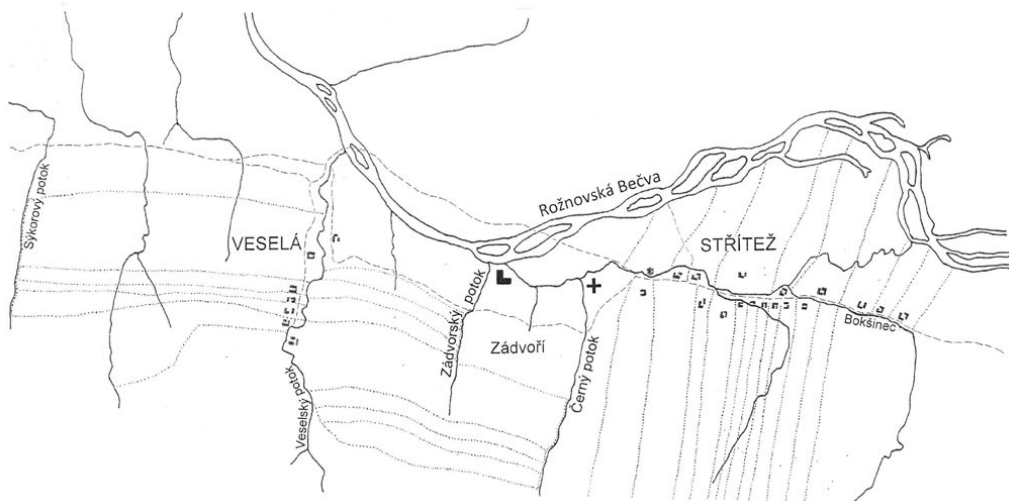
Petr Zajíc

Lesem porostlé svahy nad levým břehem Rožnovské Bečvy mezi obcemi Střítež nad Bečvou a Veselá ukrývají dosud nepovšimnuté pozůstatky středověké fortifikace (GPS: 49.4593750N, 18.0390461E). Příkop s náznakem valu se nachází v zalomení okraje terasy spadající na severu strmě do říční nivy a na západě vymezené strmou roklí Zádorského potoka. Lokalita je výrazně narušena erozí. Jak řeka, tak její přítok dlouhodobě ukusovaly z okrajů terasy tvořené málo odolnými sedimenty. Obnažené kořeny stromů na okraji svahů dokládají, že proces eroze zde nadále probíhá. Z původního rozsahu lokality je tak do dnešních dnů dochován jen malý zlomek. Na jeho základě si nelze o celkovém rozsahu a podobě lokality učinit představu. Jediný pozůstatek fortifikace tvoří příkop, který od jihu v mírném oblouku vyděluje dnes již prakticky úplně zmizelou plochu vlastní lokality od pozvolna stoupající plošiny před lokalitou. Příkop dochovaný v délce cca 25 m je široký přibližně 8 m a jeho hloubka je kolem 1,5 m. Dochovaný úsek příkopu je jen fragmentem, jak dokazují jeho utržené okraje na obou stranách. Před příkopem se na západní straně nachází homolovitý útvar převyšující vnitřní plochu lokality asi o 2,5 m. Jeho západní strana je erozí stržena do rokle Zádorského potoka. Na opačné, východní straně při vyústění příkopu do svahu registrujeme před ním náznak nízkého valu převyšujícího plochu nejvýše o 0,5 m. Jeho fragment v podobě pahorku na západním okraji nad strží Zádorského potoka představuje nejvyšší bod vnitřní plochy lokality. Val je v západní části přerušen a obdobné přerušení valu lze rozeznat přímo naproti před příkopem. Kvůli hustému lesnímu porostu bohužel nelze lokalitu analyzovat pomocí leteckého snímkování a stejně tak nelze využít digitální model reliéfu vytvořený pomocí LIDARu na Geoportálu ČÚZK, neboť ten není pro přesnější analýzu dostatečně detailní.

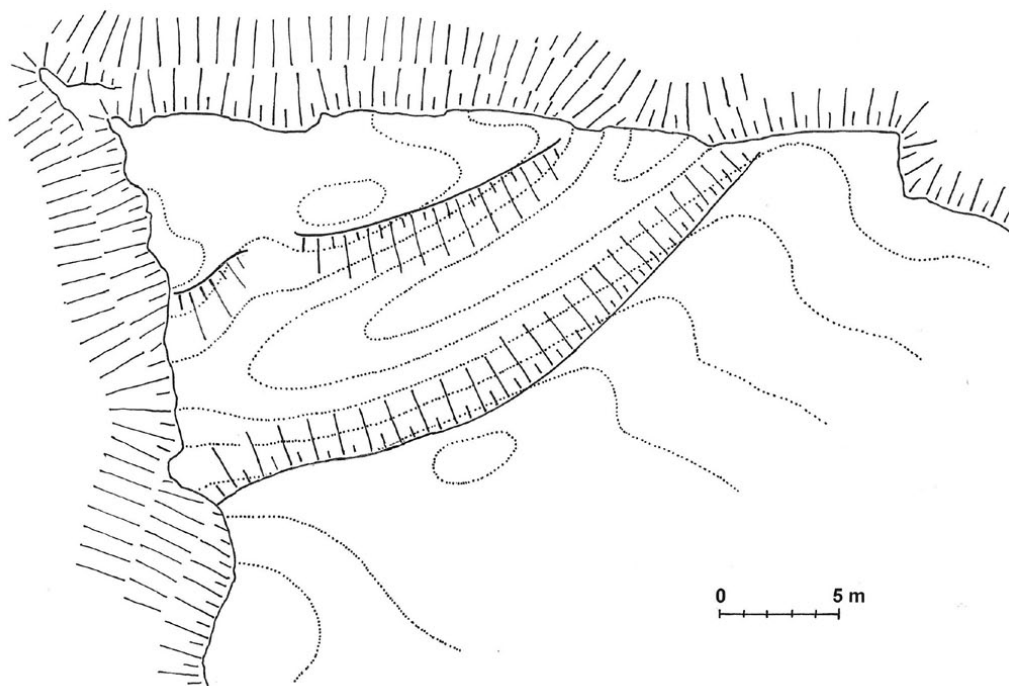
Vnitřní plocha lokality za příkopem je dochována v šířce cca 18 m a na délku nepřesahuje 7 m. Na severovýchodní straně vymezuje zbylou plochu strmý sráz spadající k o 18 m níže protékajícímu Černému potoku, který přímo pod lokalitou ústí do řeky Rožnovské Bečvy. Na západě tvoří okraj lokality ještě strmější sráz rokle Zádorského potoka hluboké asi 15 m. Ve styku obou srázných svahů vybíhá z lokality severozápadním směrem strmý klesající hřeben tvořený nestabilními sedimenty. V místech sesuvu svahu na severní a západní straně lokality vzniká přírodní řez vrstvy. Na tomto profilu lze pozorovat, že na většině míst nasedá hnědá lesní zemina přímo na šedožluté flyšové půdy podloží. Pouze v místě příkopu je patrná na jeho dně asi 30 cm silná šedožlutá mezivrstva, obsahující drobné uhlíky.

Jaký byl rozsah a vzhled lokality dnes nelze určit. Takřka přímé vedení příkopu naznačuje, že vnitřní plocha lokality měla původně charakter ostrožny. Pokud by totiž fortifikace zaujala přibližně pravoúhlý okraj plošiny, jako je tomu nyní, mělo by opevnění nejspíše půdorys kruhové výšece.

Na lokalitě se nepodařilo získat povrchovým sběrem žádné zlomky středověké keramiky, které by mohly fortifikaci blíže datovat. Z blízkosti fortifikace pochází pouze fragment dna oxidačně pálené nádoby světlou zelenošedou glazurou na vnitřní straně. Tento novověký nález však s fortifikací nejspíš nijak nesouvisí. Detektorovou prospekci však byly přímo z plochy hrádku získány 3 ks hřebíků (dva tzv. šindeláky – obr. 3, poz. 6 a 7), dále hrot šípů rombického až kvadratického průřezu s trnem o celkové délce 8,5 cm (obr. 3, poz. 1), v předpolí lokality malý značně poškozený gracilní hrot šípů se zpětnými křídélky a s trnem (obr. 3, poz. 2), zlomek podkovy



Obr 1: Situace vsí Veselá a Strítěž a vyznačením lánů selské plůžiny vytvořená na podkladě map stabilního katastru z roku 1834. Poloha lokality je označena L, předpokládané umístění původního veselského kostela je označeno +. Kreslil P. Zajíc, 2021.

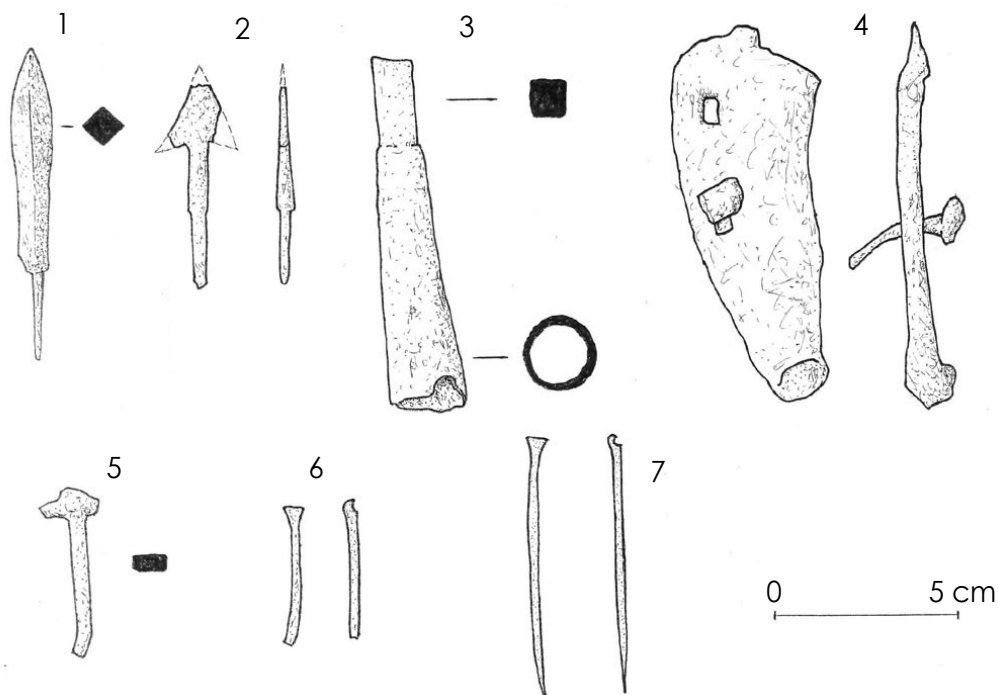


Obr. 2: Půdorysný náčrt lokality. Vrstevnice jsou po 0,5 m. Kreslil P. Zajíc, 2021.

(obr. 3, poz. 4) a blíže neučený předmět (obr. 3, poz. 3). Nálezy sice neumožňují bližší časové určení lokality, ale dovolují ji klasifikovat jako středověkou fortifikaci. Větší stáří lokality by mohl indikovat hrot šípů se zpětnými křídélky, jehož analogie bývají datovány do 11.–13. století (ŽÁKOVSKÝ – SCHENK 2017, 100–125). Absence keramických nálezů a zřetelných kulturních vrstev, případně kamenných struktur, pak ukazuje spíše na krátce obývanou lokalitu, než na trvalejší fortifikaci.

Lokalita se v písemných pramenech nezmiňuje a připomínku její existence nedochovala ani místní lidová tradice. Umístění lokality mezi obcemi Střítež nad Bečvou a Veselá přímo u hranice jejich katastrálních území (lokalita se nachází na parc. č. 1534/3 v k. ú. Střítež nad Bečvou) ukazuje, že důvod existence lokality musíme hledat ve vztahu k těmto obcím.

Vsi Veselá a Střítež se připomínají poprvé v roce 1376. Tehdy Jeneč ze Srbec prodal Mistru Oldřichu Kortelangovi lenní statek olomouckého biskupství tvořený tvrzí Arnoltovice, městečkem (Valašské) Meziříčí a několika vesnicemi, mezi nimi také Veselou a polovinou Stříteže (CDM, T. XI, 558, č. 11) Statek získal po Kortelangově smrti v roce 1380 Jindřich z Bělé. Za jeho vlády je ves Veselá zmiňována v roce 1392 mezi obcemi, jež chtěl obstatit jeho věřitel Vencuš z Pavlovic (LECHNER 1902, 175–176, 179). Zadlužený Jindřich ale v témže roce postoupil statek olomouckému biskupovi Mikulášovi včetně vsi Veselé a poloviny vsi Stříteže (CDM, T. XII, 97–98, č. 114). Když biskup Mikuláš postoupil v roce 1396 statek Lackovi z Kravař a z Helfštýna, jsou opět v jeho výčtu uváděny vsi Střítežik a Veselá. Uváděno je ovšem navíc patronátní právo ve Veselé (CDM, T. XIII, 308–309, č. 333). Po smrti Lacka z Kravař v roce 1416 lenní



Obr. 3: Kovové předměty nalezené na lokalitě. Kreslil P. Zajíc, 2021. |

statek zdědil jeho prasynovec Jan z Kravař a z Jičina, který byl také majitelem sousedního panství Rožnova, k němuž byl statek připojen. Majitelé Rožnova sice ještě v létech 1435, 1461 a 1476 při přijímání léna na Meziříčí zmiňovali i jeho příslušenství, vsi však nebyly explicitně vyjmenovány (LERCHNER 1902, 38–39, 76–77 a 110). Díky tomu došlo k promlčení lenní příslušnosti těchto vsí a tak když v roce 1505 Petr hrabě od Sv. Jura a z Pezinku vložil rožnovské panství do zemských desk bratřím Janovi, Smilovi, Zikmundovi, Vilémovi a Jindřichovi Kunům z Kunštátu, byly vsi Veselá a Střítež již uvedeny jako jeho součást, aniž by biskupští úředníci tento vklad napadli (MZD, II. Kraj Olomoucký 1480–1566, 151).

Namísto je zmínit druhou polovinu vsi Stříteže. O té lze předpokládat, že se stala součástí rožnovského panství již dříve. K ní je třeba vztáhnout uvedení Stříteže ve výčtu obcí rožnovského panství na listině z roku 1411, již Lacek z Kravař a z Helfštejna udělil těmto obcím odúmrť. (DOBEŠ 1945, 12–14). Že se výsada nevztahovala na tu polovinu vsi, která byla příslušenstvím meziříčského lenního statku je zjevné z toho, že Lacek na rožnovském panství vládl pouze jako poručník, ale panství náleželo jeho nezletilému prasynovci Janovi z Kravař.

Z výše uvedeného exkurzu je zřejmé, že existenci fortifikace mezi Veselou a Stříteží lze nejspíše předpokládat před rokem 1374. Proto je na místě obrátit se k předpokládaným počátkům obou vsí. Osídlení povodí Rožnovské Bečvy je výsledkem vrcholně středověké kolonizace, která započala ve 2. polovině 13. století. Rozhodující vliv na její postup mělo majetkové rozdělení oblastí. Území na pravém břehu řeky náleželo pánům z Krásna. Oblast na levém břehu pak byla v majetku olomouckého biskupství. Je třeba uvést, že území pánů z Krásna nabízelo celkově příhodnější podmínky. Jednak je na této straně údolí Rožnovské Bečvy širší, od říčního toku po hřeben Trojačky dosahuje šířky až 6 km, krajina je méně členitá a nabízí větší plochy zemědělsky využitelné půdy. Navíc je celkově orientována k jihu. Naproti tomu jižní strana údolí je výrazně užší a nabízí znatelně méně ploch zemědělsky využitelné půdy ve značné míře orientované k severu. Přesto se na základě nečetných písemných pramenů zdá, že dynamika osídlovacího procesu byla na levém břehu výraznější. Zatímco založení vsi Zubří na území pánů z Krásna datuje listina Bohuslava z Krásna pro tamního fojta až k roku 1310, jediný pramen, který osvětluje osídlení levobřežní části údolí, posouvá tamní kolonizaci hlouběji. Jedná se o často uváděnou listinu z roku 1297, kterou olomoucký biskup Dětřich potvrdil panu Mikulášovi z Šaumberka, svému číšníkovvi, držení vsi Brňov a zároveň mu přidal území, na kterém vznikly později nejspíše vsi Velká a Malá Lhota. Z listiny vyplývá, že Mikuláš založil ves na území, jež obdržel již od biskupa Bruna ze Schauenburku (tj. mezi léty 1245–1281). Zároveň se dovídáme, že jeho majetky sousedily se statky Vrše z Meziříčí, Jiřika „de Cyethes“ a Mařika „de Wichscz seu de Wirs“. V případě posledního lze vcelku s jistotou předpokládat, že „Wichscz“ můžeme číst jako Vidče. Méně jistoty máme, lze-li Jiříkův přídomek číst jako Střítež (CDM, T. V, 77–78, č. LXXV).

Z listiny je ovšem zřejmé, že postup kolonizace na levém břehu řeky, již v závěru 13. století značně pokročila. Zajímavé je i značné rozdrobení tohoto území na menší statky. Již jen na základě listiny vytušíme existenci čtyř samostatných statků. Tento dynamičtější postup kolonizace lze vysvětlit finančními a personálními možnostmi olomouckých biskupů. Není jistě také náhodou, že obě sídla městského charakteru, která v rámci kolonizace vznikla v povodí Rožnovské Bečvy, se nacházejí na jejím le-



Obr. 4: Celkový pohled na lokalitu od severozápadu. Foto P. Zajíc, 2021. |



Obr. 5: Pohled na lokalitu od jihu. Foto P. Zajíc, 2021. |

vém břehu. Pro osudy zkoumané fortifikace je však jistě nejcennější zmínka o Jiříkovi „de Cyethes“, o němž můžeme uvažovat jako o jejím držiteli či přímo staviteli.

Shodou okolností však k témuž roku nacházíme zmínku o ještě jednom šlechtici, který by k lokalitě mohl mít vztah. V roce 1297 daroval Protiva z Doubravice řádu templářských rytířů posud neosídlené území na obou březích Vsetínské Bečvy, které se stalo základem vsetínského panství. Protiva uvádí, že toto území před několika léty řádně a spravedlivě koupil v přítomnosti pěti osob. Mezi nimi je uveden i Mikuláš „de Wessel“. Tento odjinud neznámý Mikuláš mohl užívat predikát podle blízké Veselé (ŠEBÁNEK 1961, 89). Je třeba ovšem zmínit, že tohoto Mikuláše si také přisvojují badatelé věnující se dějinám Veselí nad Moravou a považují jej za příslušníka rodu Tvrdišovců (PLAČEK – FUTÁK 2010, 601, PLAČEK – DEJMAL 2015, 17 a 20).

Významnou okolností, které je třeba věnovat pozornost, je výše uvedená zmínka o veselské farnosti z roku 1396. Existence farního kostela v malé vsi je sama o sobě překvapivá. Neméně zajímavé je ale také pravděpodobné původní umístění kostela. Ten totiž podle místní tradice nestál v místech dnešního farního kostela sv. Martina v údolí nad vsí Veselou, ale mezi vesnicemi Veselá a Střítež v trati zvané Na kostelisku, nebo jen Kostelisko (DOBEŠ 1947, 68). Tato trať se nachází v západní části obce Střítež nad Bečvou a v současnosti je zastavěna rodinnými domy. Tuto tradici podporuje skutečnost, že pozemek v této trati náležel později veselskému kostelu. Z pozemku jeho držitel v 1. polovině 18. století odváděl kostelu plat 1 funt vosku (DRÁPALA – TICHÁ 2020, 79). Pozemek přináležející veselskému filiálnímu chrámu označený jako zahrada byl v roce 1761 prodán Jiříkovi Kašparovi ze Stříteže. V roce 1840 pak pozemek náležel sedlákům Janu Daňkovi z č. p. 5 a Josefu Daňkovi z č. p. 99, kteří z něj odváděli ke kostelu plat (SOKA Vsetín, fond Farní úřad Veselá 1749–1953, inv. č. 56). Kdy byl tento kostel nahrazen novým, vybudovaným nad vsí Veselou, není jasné. Jistě se tak stalo před rokem 1709, kdy se již uvádí trať Kostelisko (DOBEŠ 1946, 68, 350). Dřevěný kostel, postavený zřejmě v roce 1586 a zasvěcený údajně sv. Trojici, jenž byl nahrazen v roce 1726 novým, opět dřevěným, stál již zřejmě v místech dnešního zděného farního kostela z roku 1821 (DRÁPALA – TICHÁ 2020, 78–79).

Pokud se podíváme na polohu trati Kostelisko, překvapí nás jednak tvrzení, že kostel stál mezi uvedenými obcemi, ale stejně tak důvod, proč byl kostel označován jako veselský. Lokalita se totiž v současnosti nachází v intravilánu Stříteže nad Bečvou a ve středověku byla od prvního domu v této vsi, mlýna č. p. 1, vzdálena nejvýše 0,3 km. Naproti tomu je nejbližší středověká zástavba Veselé byla vzdálena asi 1,2 km.

K pochopení tohoto nesouladu je třeba se podívat na středověkou podobu plujin obou obcí. Obec Střítež byla založena podél komunikace procházející údolím souběžně s tokem Rožnovské Bečvy ve směru západ – východ. Kolem této cesty byly umístěny jednotlivé usedlosti, od nichž byly vyměřeny lány záhumenicové plujiny severojižním směrem. Lány na severní straně sahaly po řeku, zatímco na jižní straně se táhly v délce cca 2 km. Sled těchto lánů začínal na západní straně od Černého potoka při trati Kostelisko.

U obce Veselá tvoří její osu Veselský potok, kolem něž byly vybudovány jednotlivé usedlosti se záhumenicovou plujinou, jejíž lány mají orientaci západ – východ. Lány se na západní straně táhnou v délce cca 1,2 km až k Sýkorovému potoku, jenž tvoří hranici se sousední vsí Hrachovec. Na východní straně se několik lánů v horní polovině údolí táhne v délce cca 1,1 km k Černému potoku, zatímco lány v dolní části

údolí dosahují délky pouze cca 0,7 km a končí u Zádvořského potoka. Za těmito lány se nachází trať Zádvoří náležející do katastru Stříteže nad Bečvou. Tento stav je však zjevně až novověký a ve středověku tvořil hranici mezi obcemi Černý potok, kde se dotýkaly plužiny obou obcí.¹ Proto také kostel, umístěný v trati Kostelisko v blízkosti Černého potoka, mohl být vnímán jako kostel ležící mezi oběma obcemi.

Zde je však zapotřebí ještě věnovat pozornost trati Zádvoří. Tato trať v západní části střítežského katastru je vymezena na západě Zádvořským potokem a na východě Černým potokem. Jak již bylo naznačeno výše, při rozměrování lánů obce Veselá by přirozeně měla být tato trať rozměřena v rámci lánů v dolní části vsi. Je málo pravděpodobné, že by se tak skutečně stalo a že zadní části lánů v prostoru trati Zádvoří jejich držitelé posléze ztratili na úkor obyvatel ze Stříteže. Pravděpodobnější se zdá, že celá trať byla z vytyčované selské plužiny vyňata hned od počátku. Jak naznačuje název trati, mohl se zde nacházet poplužní dvůr. Tento dvůr pak byl pojímán jako součást obce Veselá, v rámci jejíž plužiny se nacházel. V návaznosti na dvůr zřejmě vzniklo jak opevněné sídlo, tak také farní kostel, na něž snad bylo vztaženo pojmenování podle dvora a opevněného sídla. Pozdější začlenění trati Zádvoří do katastru Stříteže lze vysvětlit tak, že vrchnostenská půda zaniklého dvora byla později přidělena usedlíkům ze Stříteže.

V souvislosti s možným pojmenováním lokality podle Veselé je zapotřebí zmínit místní lidovou tradici. Jak uvádí v příslušném díle vlastivědy moravské Eduard Dömluvil „o původu své dědiny vykládají si občané (Veselé), že na Hradišti, kopci to



Obr. 6: Pohled na lokalitu od východu. Foto P. Zajíc, 2021. |

u dolního konce vesnice, mívali zbojníci svůj hrad Veselou. Když pak byl vojskem rozbořen, osazena prý nynější Veselá a přibrála název bývalého hradu. Jiní též o zbojnicích vypravují, ale dodávají, že z lupu svého slavivali své „veselí“ u studánky, jež na západní straně údolí veselského posud vodou svou občerstvuje; tam pak že vznikly první příbytky osady „Veselé“ (DOMLUVIL 1914, 300)

Traf Hradiště ovšem Domluvil lokalizuje na dolní konec vsi Veselé, na západní břeh Veselského potoka. Zde tuto trať také skutečně nacházíme na mapě Krásensko-Rožnovského panství z 20. let 19. století (ZAO, fond Velkostatek Valašské Meziříčí – Rožnov 1540–1949, inv. č. 688). Dnes se na tomto místě nacházejí domy č. p. 111, 112 aj. Existenci šlechtického sídla v této poloze ovšem odporuje skutečnost, že trať byla podle map stabilního katastru rozdělena na záhumenicové lány a to zřejmě již v rámci založení vsi. Sídlo by zde tak mohlo být leda před vytýčením vsi, jak to ostatně uvádí citovaná pověst.

V souvislosti se středověkou kolonizací je zapotřebí zmínit ještě další okolnost, která měla nesporně vliv na vznik sídla. Původní středověká cesta spojující Valašské Meziříčí a Rožnov totiž ve středověku nevedla po pravém břehu Rožnovské Bečvy, jak je tomu nyní, ale po jejím levém břehu, kde se tato dvě městečka a také hrad Rožnov nacházely. Doklady o cestní síti máme až z mapy 1. vojenského mapování provedeného po roce 1764. Cesta od Meziříčí tehdy vedla kolem vsi Hrachovce až do dolnímu konci Veselé. Zde se cestujícím nabízely dvě možnosti. V době dobrého počasí a za nízkého stavu vody mohl volit cestu přes brod na opačný břeh řeky a dále pokračovat jejím řečištěm přímo pod fortifikací, aby se po cca 1 km brodem vrátil na levý břeh a pokračoval přes Střítež a Vidče dále. V případě, že přebrodění řeky bylo nemožné či obtížné, nabízela se fyzicky náročnější cesta kopcovitým terénem na levém břehu procházející tratí Zádvoří. Později však eroze cestu strhla, zřejmě v místech, kde překračovala Zádvořský potok, a již nebyla obnovena. Již mapa stabilního katastru z roku 1834 žádné spojení mezi obcemi nezaznamenává. Tento stav trvá doposud.

Na základě výše uvedeného lze konstatovat, že středověká fortifikace, u níž nejme schopni definovat, má-li být klasifikována jako tvrz či hrádek, se zřejmě původně nazývala Veselá, třebaže se v současnosti nachází na území obce Střítež nad Bečvou. Na fortifikaci zřejmě navazovalo zázemí v podobě poplužního dvora a farního kostela. V případě poplužního dvora by bylo zřejmě možné jeho existenci potvrdit archeologickým výzkumem. V případě kostela je tato možnost, bohužel, silně omezena výstavbou rodinných domů. Vznik fortifikace lze předpokládat ve 2. polovině 13. století. Jejím držitelem mohl být Jiřík „de Cyetzhes“ (? Střítež), případně Mikuláš „de Vezzel“, oba uvádění v roce 1297. Zánik fortifikace lze klást do doby před rokem 1376, kdy byl statek tvořený zřejmě vesnicemi Veselá a Střítež (jen její polovina) připojen k lennímu statku Arnoltovice. Příčinou jejího zániku mohl být i sesuv části lokality již v době jejího života.

Poznámky:

¹ Podle místní tradice vznikl Černý potok tak, že zde sedlák vyoral brázdu, a stékající voda vymlela koryto. Tato tradice může odkazovat na vytýčení hranice obou obcí vyoraním brázdy.

Prameny:

Státní okresní archiv Vsetín (SOKA), fond Farní úřad Veselá 1749–1953.

Zemský archiv Opava (ZAO), fond Velkostatek Valašské Meziříčí – Rožnov 1540–1949.

Codex diplomaticus et epistolaris Moraviae (CDM), T. V, ed. Josef Chytil, Brunae 1850.

Codex diplomaticus et epistolaris Moraviae (CDM), T. XII, ed. Vincenc Brandl, Brunae 1890.

Codex diplomaticus et epistolaris Moraviae (CDM), T. XIII, ed. Vincenc Brandl, Brunae 1897.

Moravské zemské desky (MZD), II. Kraj Olomoucký 1480 -1566, Dr. František Matějka, Brno 1948.

Literatura:

DOBEŠ F. 1945: *Kniha o Stříteži, Díl V, Valašské Meziříčí.*

DOBEŠ F. 1947: *Kniha o Stříteži, Díl I, Valašské Meziříčí.*

DOBEŠ F. 1946: *Kniha o Stříteži, Díl II, Valašské Meziříčí.*

DOMLUVIL, E. 1914: *Vlastivěda moravská, Val.-Meziříčský okres, Brno.*

DRÁPALA, D. – TICHÁ, J. 2020: *Tuto se všeliké památky... Památeční záznamy autorů z okruhu Vranečkovy kroniky, Brno.*

LECHNER, C. 1902: *Die älteste Belehnungs- und Lehengerishtsbücher des Bisthums Olmütz, Tom I., Brünn.*

PLAČEK M. – FUTÁK P. 2010: *Tvrdišovci - potomci hodonínského kastelána Tvrdišeho a jejich místo v dějinách Moravy. In: Zaměřeno na středověk, Zdeňkovi Měřínskému k 60. narozeninám, Praha, 593–607.*

PLAČEK, M. – DEJMAL, M. a kol. 2015: *Veselí nad Moravou – středověký hrad v říční nivě, Brno.*

ŠEBÁNEK, J. 1961: *Tři nejstarší doklady o Vsetíně. Sborník prací Filozofické fakulty brněnské univerzity. C, Řada historická, 1961, roč. 10, č. C8.*

ŽÁKOVSKÝ, P. – SCHENK, Z. 2017: *Středověké a raně novověké zbraně Přerovska, Zbraně a zbroj od kolapsu Velké Moravy do konce třicetileté války, Přerov-Brno.*

