

# ACTA MUSEALIA

Muzea jihovýchodní Moravy ve Zlíně  
a Muzea regionu Valašsko, Vsetín

XVI

2018/1–2

# Malíř František Hlavica

*/František Hlavica, a Painter*

---

*Nela Vlčková*

**Abstract:**

*František Hlavica (1885-1952), a painter, is one of the all but forgotten artists on the Czech art scene. He has, nevertheless, a great significance for the Wallachian region. His work is mostly represented by figurative motifs and landscape paintings. Hlavica moved to Brno, where he settled and earned his living mostly by painting official portraits. During the 1920s, the artist seeks regions with rich folklore heritage and visits them frequently. He focuses on documenting folk costumes but also folk architecture. In 1928 he became a lecturer at the Technical University in Brno, where he worked until 1951. The style of his work did not change much over the years. He more or less ignored the new trends and movements of the first half of the twentieth century. His watercolour paintings were very realistic. František Hlavica worked with a number of different forms of fine arts – painting, drawing, but also graphic design and provided illustrations for books and magazines.*

**Keywords:**

*painter, Wallachia, watercolour, technique, illustration, drawing, portrait*

Malíř František Hlavica patří mezi ty umělce, jejichž život a dílo byly hluboce poznamenány rodným krajem, Valašskem. Hlavicovo dílo je plně realistické, je vždy opřeno o zevrubné studium přírody a skutečnosti. Mnohé Hlavicovy obrazy zachycují život na Valašsku té doby. Ve svých akvarelech dokumentoval tradice, které se již z našeho povědomí pomalu vytrácejí, a tím se stává důležitým protagonistou regionalismu.

František Hlavica se narodil 23. ledna 1885 ve městě Vsetín,<sup>1</sup> do rodiny řezbáře Františka Jana Hlavici<sup>2</sup> a jeho manželky Anny Hlavicové, rozené Slováčkové,<sup>3</sup> jako nejstarší syn ze sedmi dětí.<sup>4</sup> Otec měl svou vlastní řezbářskou dílnu a v okolí byl známý nejen jako řezbář, ale také jako výrobce hudebních nástrojů (ROKYTOVÁ 1999, s. 6). Byl horlivým muzikantem a měl svou vlastní kapelu. Matka byla zase nadaná zpěvačka a pilná vyšivačka. Domácí hudební prostředí a otcova řezbářská dílna kladně ovlivňovaly Hlavicovo malířské nadání. Podobně jako František, tak i oba mladší bratři Emil a Rudolf zdědili umělecké vlohy. Emil Hlavica se stal sochařem a malířem a mladší Rudolf Hlavica sochařem a řezbářem.

Již od raného dětství František Hlavica rád kreslil. Do sešitů si kreslil portrétní studie svých učitelů i spolužáků. Poprvé bylo Hlavicovo nadání objeveno v jeho jedenácti letech, kdy na sebe upozornil zdařilými karikaturami učitelského sboru načrtnuté křídou na kamenech vsetínského mostu. Tyto kresbičky vzbudily vlnu obdivu i nevole, protože někteří členové pedagogického sboru se v karikaturách poznávali. Vzniklou nepříjemnost zahladil soudní rada Pazderka, otec Hlavicova spolužáka, jemuž bylo proti mysli, že by mohl být nadaný chlapec trestán za svůj talent. František však musel na chvíli s kreslením přestat (HLAVICA 1952, s. 1–2). Aby nestrádal, vyrobil mu otec housle, na které František pilně cvičil, a od svých dvanácti let začal hrát v kapele otce. Hudba Františka uchvátila natolik, že uvažoval o kariéře hudebníka. Matka si však přála, aby z jejího syna byl farář a otec viděl ve svém synovi pokračovatele řezbářského řemesla.

František Hlavica tedy nastoupil na státní odbornou školu pro zpracování dřeva ve Valašském Meziříčí, obor figurální řezbářství. Praktické vyučování v řezbářské dílně



Obr. 1: Portrét Františka Hlavici, foto: Rodinný archív, Vsetín. |

měl na starosti Josef Steindl.<sup>5</sup> Škola se na přelomu století zaměřovala na historizující slohy, především na neorenesanci a neogotiku. Produkty vzniklé na školní půdě byly nejčastěji určeny pro církevní zakázky (KNAPKOVÁ 2012, s. 44). Hodiny kresby za Hlavicova učení vedl Václav Hofrichter.<sup>6</sup> Hofrichter si ve svých hodinách zakládal na přesném anatomickém překreslení. Hlavica si osvojil především přesnou studijní kresbu figur zhotovených podle sádrových a dřevěných modelů. S větším zájmem však zachycoval své rodinné prostředí. Z vysvědčení z prvního ročníku lze vyčíst, že Hlavica nepatřil k nejlepším žákům. Ačkoliv ho malířství přitahovalo více než řezbářství, měl kreslení hodnoceno známkou „dobrý.“<sup>7</sup>

Dochované kresby z učňovského období pro nás zůstávají zajímavým dokladem Hlavicových malířských začátků, ilustrující velmi přesvědčivě ovzduší, v němž Hlavica vyrůstal a jež do značné míry ovlivnilo jeho budoucí malířskou a ilustrátorskou tvorbu. Časné práce prozrazují Hlavicův smysl pro jasnou a určitou charakteristiku tvaru. Kresby jsou však ještě hodně tvrdé, plné technické nejistoty a formálních rozporů.

Hlavicu studium na odborné škole nenaplňovalo, a proto se ve svých šestnácti letech přihlásil na Akademii výtvarných umění v Praze (dále AVU) a svůj první rok na AVU strávil v přípravce pod vedením profesora Bohumíra Roubalíka.<sup>8</sup> Hlavica se na pražské AVU ještě setkal s pedagogy z generace Národního divadla, kteří se stále drželi tradiční akademické tvorby. V prvním desetiletí dvacátého století se začal prohlubovat rozpor mezi novou mladou nastupující generací a jejich učiteli na AVU. Po absolvování přípravky Hlavica vstoupil roku 1902 do malířské školy nově jmenovaného profesora Hanuše Schwaigera.<sup>9</sup> Schwaiger svým strohým, archaizujícím realismem na jedné straně podrýval předcházející akademismus, na straně druhé nastupující modernismus.

Základem Schwaigerovy vyučovací metody byla snaha, aby si žáci osvojili poctivou kresbu a technické základy malířského řemesla. Schwaigerův realismus, který byl utvářen zejména dle vzoru nizozemských a německých mistrů, našel svůj výraz nejen v portrétech a figurálních studiích, ale také v kresbách krajiny, které nejčastěji maloval technikou akvarelu. Schwaigerovo mistrovství akvarelu se hluboce vtisklo do Hlavicovy paměti. I námětově byla Hlavicova návaznost na Schwaigera více než těsná. Schwaigerův vliv se nejvíce projevil ve výběru námětů, které Hlavica realisticky zachycoval.

Začátky v Praze byly pro Hlavicu velmi obtížné. Neustále se potýkal s nedostatkem financí (KOBILÍŽEK 1948, nestr.). Schwaiger si všiml, že Hlavicova situace byla krušná, a proto ho doporučil několika pražským známým mecenášům (LAMAČ 1955, s. 24). Později vzhledem k prokázaným studijním výsledkům mohl Hlavica přestat platit školné a od druhého ročníku pobíral každoročně Hlávkovu stipendium.<sup>10</sup>

Z mnohotvaré Schwaigerovy umělecké činnosti Hlavicu nejvíce oslovilo Schwaigerovo malířské putování za soudobým člověkem a jeho životním prostředím. Schwaigerovy podobizny, provedené především v devadesátých letech devatenáctého století, působily na mladého malíře až magicky. Již v době Hlavicových studií se staly výhradním tématem jeho tvorby figurální motivy z Valašska. Hlavica, na rozdíl od svého učitele, se v portrétech vesničanů nezaměřoval tolik na sociální osudy člověka. Tyto portréty mají spíše charakter národopisné či psychologické studie (ROKYTOVÁ 1999, s. 50). Malířův zájem se soustředil na rázovité postavy, které portrétoval



Obr. 2: František Hlavica, *Portrét ní studie*, 1903, akvarel, soukr. sb., reprofoto: Nela Vičková. |



Obr. 3: František Hlavica, *Zabíjačka*, 1905, akvarel, tempera, MRV Vsetín, reprofoto: Nela Vičková. |

technikou akvarelu. Zvolená technika umožňovala umělci rychlý a bezprostřední záznam viděné reality. Tyto studie i přes rychlý záznam byly finálním dílem a nesloužily k dalšímu zpracování, například pro portrét v oleji. Portrétované postavy se promítají na abstraktním pozadí, nejčastěji vytvořeném lehkým nanesením barvy.

Šestice akvarelů z ruky Františka Hlavici dokumentující život ve venkovském prostředí byla přičiněním Hanuše Schwaigera reprodukována ve *Volných směrech*<sup>11</sup> roku 1905. Tyto akvarely přibližují pozorovateli vesnického člověka a jeho každodenní život. Hlavica tyto kresby vytvořil s neobyčejně jímavou důvěrností. Věrohodně popisují, jak život na Valašsku vypadá, jakým činnostem se obyvatelé dané oblasti věnují a jak se lidé oblékají. Reprodukované obrázky oscilují mezi realistickou studií prostředí a žánrovou malbou, zachycující kouzlo okamžiku.

František Hlavica absolvoval Akademii výtvarných umění v Praze v roce 1907. Období začátku 20. století je považováno za období zásadních změn vývoje českého umění na jeho cestě k modernosti. Mladí umělci se obraceli hlavně na západní vzory a nechávali se ovlivňovat novými malířskými směry, které proudily hlavně z Francie. František Hlavica v počátcích své malířské dráhy vycházel především ze vzorů, které mu všípila školní léta strávená na AVU, která tou dobou byla konzervativním prostředím (LAHODA 1998, s. 233). Nových směrů si Hlavica nevsímal, tudíž se nezměnil jeho vlastní styl ani náměty. Hlavica již během studia zastával konzervativní názory a svou pozornost soustřeďoval ke studiu mistrů české tradice. Také se stranil účasti v různých uměleckých skupinách. Stýkal se pouze s malíři, kteří svůj zájem směřovali k venkovu a k venkovskému člověku.

Moravský venkov Hlavica ve svých akvarelech nijak neidealizuje, ale drží se v tendencích dokumentárního zobrazování reality. Zjevná proměna moravské vesnice, zanikání tradičních jevů a postupné odkládání krojů vedly Hlavicu k usilovné aktivitě směřující k zaznamenávání pozůstatků tradičního způsobu života. V tradicích krajanů nachází nevyčerpateľný zdroj inspirace pro své dílo a během své tvorby tyto náměty nikdy neopustil.

Po ukončení studií nastoupil malíř vojenskou službu jako jednoroční dobrovolník u 75. pěšího pluku v Praze (ROKYTOVÁ 1999, s. 15). Během tohoto roku se Hlavica sice nevěnoval rozsáhlejší tvorbě, ale stále skicoval a naučil se německy a italsky.<sup>12</sup> Na základě těchto skic dostal Hlávko stipendium na cestu do Itálie, kterou podnikl v roce 1909, a za osm měsíců ji procestoval téměř celou. Výsledkem italského pobytu byla řada akvarelů a množství skic. Podstatnou část své cesty po Itálii Hlavica věnoval studiu starých mistrů. V Římě byl uhranut obrazem *Papeže Innocenta X.*<sup>13</sup> od Diega Velázqueze natolik, že se mladý umělec rozhodl pro svou další studijní cestu odjet do Španělska, kde strávil celý rok. Opět díky finanční podpoře Hlávko stipendia. Ve Španělsku vytvářel malíř vzdušné a prosvětlené akvarely i olejomalby. Na proměně Hlavice malířského vidění měly bezesporu podíl návštěvy galerií i samo středomořské ovzduší.

Hlavica se během své studijní cesty snažil procestovat téměř celý Pyrenejský poloostrov, kde navštěvoval především větší města. Zdejší výtvarná produkce na něj mocně zapůsobila a ovlivnila veškerou jeho následující práci. Změna v malířově rukopisu je nejvíce patrná v práci s barvou. František Hlavica své akvarely reprezentoval na *VI. mezinárodní výstavě umění v Barceloně*, konané v interiérech Palacio de



Bellas Artes roku 1911.<sup>14</sup> Výstava nabízela přehlídku současného umění umělců napříč celou Evropou a zahrnovala díla umělců, tvořících v duchu realistických tradic i díla vytvořená v tendencích nastupujícího moderního umění.<sup>15</sup> Na výstavě byl František Hlavica zastoupen obrazem *Patio de San Gual*<sup>16</sup> a byl přiřazen mezi katalánské umělce. Za svůj obraz byl malíř oceněn stříbrnou medailí (ROKYTOVÁ 1999, s. 16).

Archivní prameny poměrně podrobně popisují i Hlavicův pobyt ve městě Palma na ostrově Mallorca. Zde se mu dostalo velké cti stát se hostem v panství Miramar u arcivévody Ludvíka Salvátora Toskánského.<sup>17</sup> Prostředí kolem významného vědce a cestovatele, jakým byl arcivévoda Ludvík Salvátor, bylo jistě pro mladého malíře velmi inspirující.



Obr. 4: František Hlavica, *Most v Toledo*, 1911, akvarel, MRV Vsetín, repofoto: Nela Vičková. |

Na ostrově kromě přátelského přijetí, našel umělec mnoho podnětů pro svou tvorbu. Především to byla samotná krajina a středomořské ovzduší, které často Hlavica volil jako náměty pro své kompozice. Podobně svou tvorbu vnímal i katalánský krajinář Santiago Rusiñol,<sup>18</sup> se kterým se u arcivévody Hlavica setkal. Stejný výtvarný názor i záliba v dokumentování specifické krajiny ostrova sblížily oba malíře natolik, že se z nich stali přátelé. Rusiñol poučen impresionismem ve svých dílech kladl důraz na světlo v určitém okamžiku a jeho obrazy krajin a zahrad jsou přímo naplněny klidem. Vliv katalánského malíře je na tvorbu Františka Hlavici velmi patrný především ve snaze postihnout světelnou atmosféru využitím jemných gradací barev.

Zatímco v první periodě bylo pro Hlavicu typické vytváření figurálních studií, ve Španělsku zaujal malíře svéráz starobylé architektury s kontrastními efekty světla a stínů, vytvořených prudkým jižním sluncem. Řada akvarelů a olejů zachycujících osobní dojmy umělce z cest tvoří významnou tvůrčí epizodu, vybočující z rámce



Obr. 5: František Hlavica, *Výbuch granátu*, 1918, akvarel, MRV Vsetín, reprofoto: Nela Vičková. |

domácího prostředí. Tyto obrazy upozorňují na rozvíjející se talent autora, na jeho mistrovství v malbě alla prima, kdy mísením barev přímo na papíře dociluje syté, kontrastní barevnosti. Akvarelová technika se zde vyznačuje bezprostřední svěžestí, barevnou čistotou a světelností.

Po návratu ze Španělska žil Hlavica v Praze. Pro nedostatek volných ateliérů sdílel na čas společné prostory s dalším známým valašským malířem, Františkem Podešvou.<sup>19</sup> V této době se častými tématy v Hlavicových obrazech staly pražská zákoutí a portréty. V roce 1914 vypukla první světová válka a Hlavica byl povolán na ruskou frontu, kde jako velitel setniny prodělal boje v zákopech.

Válka tehdy zasáhla samu podstatu umění. Hlavica na rozdíl od moderních umělců, kteří pod tlakem prožitých hrůz od základu revidovali problematiku tvůrčího vztahu pomocí modernistických tendencí, nadále pokračoval v realistickém ztvárnování jevové skutečnosti. V letech první světové války se motivy díla Františka Hlavici zcela obrátily k válečným událostem. Akvarely, na nichž se objevují výbuchy granátu či oběšenci, jsou dobrým dokladem, jak vypadal život na frontě, kde se vojáci se smrtí setkávali každý den. „Když jsem byl v zákopech na frontě, modlíval jsem se, abych se dočkal nové doby. Představovali jsme si ji všichni tak krásně růžově. Kdo by se byl tehdy nadál, co na nás čeká! Ideály, ke kterým jsme toužili dospět, se nám spíše vzdalují, než by se přibližovaly. Nikde není vidět radosti ani naděje v lepší. Všechno je jaksi na scesti. Snad ještě přece se to obrátí a až bude nebezpečí největší, zvítězí rozum nad strojem.“<sup>20</sup>



Obr. 6: Fotografie F. Hlavici při portrétování Tomáše Garrigua Masaryka, reprofoto: Nela Vičková. |

V malířově pozůstalosti se dochovalo poměrně velké množství skic domů, krajinných úseků a vojáků provedených tužkou, bez hlubšího obsahového zaměření. Tyto rychlé studie jsou dokladem Hlavicovy záliby ve hbitém pořizování co největšího množství záznamových materiálů. V této době také vzniká řada akvarelů naplněných ideou odporu k válce. Podobně jako mnoho ostatních mladých mužů zažívá Hlavica zklamání a je znechucen válečnými událostmi. Jeho vojáci na výjevech sedí zhroucení, jsou sklíčení a neteční. Díla vytvořená během první světové války patří k nejoriginálnějším, ale i nejsuggestivnějším dílům z jeho odkazu. Jsou doslova nabity silou prožitku.

Roku 1918 byl Hlavica jako technický důstojník poslán na italskou frontu k 48. letecké setnině (HLAVICA 1952, s. 12). Zde se také věnoval malbě, ale během výbuchu granátu byl raněn do pravé ruky a ochrnul mu malíček. S potížemi z tohoto zranění se potýkal celý život. Tento úraz se projevil především na jeho rukopisu. Poté byl malíř odvelen do Vídně do leteckého arsenálu, kde zůstal do konce války.

Po válce se Hlavica usadil v Brně a pronajal si svůj první vlastní ateliér na ulici Česká 1.<sup>21</sup> V Brně se ocitl ve středu společenského života. V roce 1919 vystavoval svá díla na první výstavě Klubu výtvarných umělců Aleš v Brně,<sup>22</sup> jehož byl zakládajícím členem. Z dalších výtvarných spolků, jichž byl Hlavica členem, je třeba ještě připomenout spolek Koliba<sup>23</sup> a Sdružení výtvarných umělců moravských.<sup>24</sup> Ačkoliv byl Hlavica členem uměleckých spolků, spolkového života se stranil a se spolky nevystavoval. Spíše se věnoval tvorbě oficiálních portrétů a otevřel si soukromou školu malby, kterou byl kvůli nedostatku času nucen zrušit. Privátní hodiny malby poskytoval například výtvarnici Boženě Klátilové-Rolkové.<sup>25</sup> Vědomou, a z velké části chtěnou, spolkovou izolaci překonával František Hlavica kontakty s přáteli, jejichž umění mu konvenovalo a jímž se také dokázal inspirovat.

V brněnském prostředí je Hlavicovou hlavní výtvarnou činností malba obrazů na objednávku. Vytvořil řadu reprezentativních podobizen představitelů kulturního a politického života i portréty pro osobní zájem portrétovaných a jejich rodin. Vytváření oficiálních portrétů se Hlavica věnoval až do konce svého života a způsob jeho portrétování se po celou dobu výrazně nemění. Velké zastoupení při vytváření oficiálních portrétů má olejomalba, kterou na plátno malíř nanáší hladkým rukopisem. Reprezentativní olejomalby vytvářel na základě osobních sezení u něj v ateliéru.

V roce 1924 byl malíř osloven Masarykovou univerzitou,<sup>26</sup> aby zachytil na obraze návštěvu Tomáše Garrigua Masaryka s učitelským sborem.<sup>27</sup> V témže roce Hlavica vytvořil také oficiální portrét prvního československého prezidenta. Hlavica se tímto úkolem cítil velmi poctěn, zvláště když prezident Masaryk rozhodl, že posedí modelem v soukromí na svém zámku v Topolčiankách na Slovensku,<sup>28</sup> a také když svolil, aby s Františkem Hlavickou skicoval jeho bratr Emil Hlavica pro jeho sochařský portrét.<sup>29</sup> Portrét z roku 1924 byl určen pro aulu na Masarykově univerzitě v Brně.

Hlavica strávil na slovenském prezidentově sídle osm dní a ke svému úkolu se postavil více než zodpovědně: „*Nechtěl jsem zbytečně ztratiti ani vteřiny. Plátno jsem měl velké a byl bych rád namaloval i ruce, což je někdy problém tak těžký, jako hlava. Nevěděl jsem však předem, kolikrát bude pan prezident sedět. Po hodinovém sezení, v němž jsem si přál, abych měl více očí a více rukou, považoval jsem za svou povinnost panu prezidentovi poděkovati. Nechtěl jsem nadužívatí velké laskavosti*

páně presidentovy. Tím větší bylo moje překvapení, když na mé poděkování pan prezident odpověděl, abych jen pracoval dál, je-li ještě dosti světla.“ (-HJ- 2000, s. 37)

Hlavica navázal s celou rodinou Masarykovou přátelské vztahy, hlavně s Janem Masarykem. V roce 1925 Hlavica navštívil Paříž a Londýn, kde byl Janovým hostem po celé tři týdny.<sup>30</sup> Pro vytvoření dalšího portrétu Tomáše G. Masaryka byl malíř osloven opět v roce 1926.<sup>31</sup> Tento portrét zdobil zasedací síň radnice ve Vsetíně, nyní je ve sbírkách Muzea regionu Valašsko ve Vsetíně. Hlavica toho roku přijal pozvání do Topolčianek, kde se zdržel tři týdny. Při této návštěvě vytvořil podobizny Masarykových vnoučat na slonovinové kosti. Naposledy Hlavica zavítal do Topolčianek o prázdninách 1927, kdy portrétoval prezidenta pro Masarykovu univerzitu v Brně.<sup>32</sup>

První polovina dvacátých let byla v Hlavicově práci bohatá také na studie krojů. Hlavica při svém pobytu v Brně často jezdil na studijní cesty po jižní Moravě. Především navštěvoval oblasti, které byly charakteristické pro svou krajinnou a kulturní odlišnost. Díky Uprkovým dílům a aktivitám se Slovácko stalo pro výtvarné umělce vyhledávanou oblastí, asociovanou s představou původního ztraceného ráje (WINTER 2012, s. 47). Hlavica se tedy stal jedním z malířů, kterým tento kraj učaroval, a jezdil sem dokumentovat tamní život. Záměrně vyhledával slavnostní události v různých vesnicích, kde ho přitahovaly kroje a specifické oděvy daného kraje, s nimiž se už člověk často neseťkával. Z následujících let vznikla řada figurálních studií, ve kterých autor zohledňuje etnografické detaily oděvu.

Hlavicovy krojové studie vznikaly podle skutečných postav, jež si malíř vybíral přímo v domácím prostředí (PLÁNKA 1956, s. 74). Hlavica dokázal s velkým citem postavit a naaranžovat model tak, aby co nejvíce vyniklo střihové řešení sukni, odlišný lem či podšívka, aby byla viditelná jejich výzdoba, například na zádech, aby byly srozumitelné způsoby úvazu šátků. Zobrazování mužů a žen v krojích je naprosto věrohodné a má mimořádnou dokumentární hodnotu. Hlavica v těchto studiích nijak neuvolňuje svou fantazii. Vše je perfektně odpozorované a s největší přesností přeneseno na papír.

V roce 1928 byl na České vysoké škole technické v Brně vypsán konkurz na místo profesora stavitelského a figurálního kreslení,<sup>33</sup> uprázdněné Herčíkovou smrtí. Ferdinand Herčík<sup>34</sup> zemřel již v roce 1923 a po dobu několika let nebyl jeho post obsazen. O jmenování se ucházel Jaroslav Král,<sup>35</sup> jako dosavadní asistent, František Hlavica a třetím uchazečem byl Oldřich Koníček.<sup>36</sup> Koníčková a Králova tvorba patřila mezi díla výrazně moderní orientace, na rozdíl od Hlavici. Zdá se, že právě tato skutečnost oběma konkurentům v konkursu neprospěla. Oba byli odmítnuti. Tím rozhodnutím byl nejvíce postížen Jaroslav Král, který téměř pět let samostatně vedl výuku a směl s jmenováním počítat.<sup>37</sup> Hlavica se tedy stal profesorem stavitelského a figurálního kreslení.

Během Hlavicova vedení stavitelského a figurálního kreslení nedošlo k žádným velkým změnám ve výchovném programu. Hlavica vedl svá cvičení neobyčejně odpovědně, učil ukázkou, to znamená, že sám před posluchači kreslil, zpravidla tak, že na jejich pracích prováděl rozsáhlé korektury. Tato Hlavicova metoda, která se pak stala vlastní i jeho asistentům, byla po mnoho let pro ústav kreslení příznačná a měla vedle svých nesporných předností i zřejmý nedostatek v tom, že přinášela sice kvalitní, zato však málo osobní výsledky.

Malíř pobýval střídavě v Brně a na Valašsku. Valašské kopce a valašský lid byly Hlavicovi nepřeborným zdrojem jeho umělecké tvorby. Také byl nadšeným turistou a lyžařem. Proto roku 1930 začal malíř s výstavbou horské chaty na Kohútce, na které se podílel architekt Dušan Jurkovič.<sup>38</sup> Chata Kohútka měla kopírovat prototyp staré valašské chalupy a dodnes stojí na pohoří Javorníků, ve velmi pozměněné podobě. Malebné vrchy, viděné od Kohútky, byly přirozenými modely pro mnohé Hlavicovy krajiny. Kohútka byla za společného úsilí Františka Hlavici a jeho bratra Rudolfa dostavěna v roce 1932. Vzápětí vyhořela. Bratři ji se značnými nesnázemi



Obr. 7: František Hlavica, *Portrét Tomáše Garrigua Masaryka*, 1927, olej, plátno, Muzeum města Brna, foto: Nela Vičková.



Obr. 8: František Hlavica, *Starý luhačovický kroj*, (1924), akvarel, Muzeum jihovýchodní Moravy ve Zlíně, foto: Nela Vičková.



Obr. 9: Fotografie Františka Hlavici při malování v plenéru, foto: Rodinný archiv, Vsetín. |





Obr. 10: František Hlavica, *Sekáči na Kohútce*, 1938, akvarel, soukr. sb., reprofoto: Nela Vičková. |

obnovili a zvětšili, aby mohla sloužit jako turistická základna. Turistická chata také plnila funkci místa setkání Hlavicových přátel. Častými hosty zde byl Tomáš Baťa ml. se svou rodinou nebo Petr Bezruč.

Ve třicátých letech měla příroda a specifická architektura Valašska v tvorbě Františka Hlavici dominantní postavení. Pro zachycení krajinných úseků využíval malíř techniku akvarelu, která mu umožňovala velmi hbité překreslení reality. Krajinu zobrazuje malíř realisticky, vše je perfektně odpozorované a s největší přesností přeneseno na obraz. Nekopíruje však pouze viděnou skutečnost, ale i atmosféru, jistou dějovou situaci. Důležitým výrazovým prostředkem je barva, která formuje prvky, stínuje a obrazu dodává neobyčejné světlo.

Vedle krajinomaleb zaznamenávajících výhradně valašskou krajinu vytvořil František Hlavica řadu prací obsahově spjatých se současným životem kraje. Ve výjevech se snoubí příroda a venkovský lid při práci. I když Hlavica soucítil se svými rodáky, nezobrazoval jen sedřené venkovany klesající pod tíhou úmorného dobývání každodenního živobytí. Výjevy jsou založené na ideálu polní práce v tradičním koloběhu ročních dob.

František Hlavica byl velmi pracovně vytížený. Vyučoval kresbu na Českém vysokém učení technickém v Brně, přitom vytvářel zakázky na oficiální portréty a hojně se věnoval ilustrování knih. Vysoké pracovní tempo se začalo odrážet na Hlavicově

zdraví. Trpěl opakujícím se zánětem nervů a dýchacími potížemi, z nichž se později vyvinulo bronchiální astma. Aby Hlavica neztrácel radost z práce, podnikal mezi semestry studijní cesty nejen po národopisně živých oblastech Slovácka a Valašska, ale podněty k bystře odpozorovaným momentkám čerpal také na cestách po Slovensku a Podkarpatské Rusi. Slovensko i Podkarpatská Rus byly zdrojem námětů pro posílení folklórních a národních tradic a současně pro vyzdvížení regionalismu a národního exotismu ve výtvarném umění v prvních letech republiky (LAHODA 1998, s. 74). Nebylo náhodné, že tyto regiony byly místem poutí nejen pro folkloristicky orientované tvůrce, jakými byli například Ferdiš Duša, nebo Adolf Kašpar, ale také pro představitele modernismu a avantgardy.<sup>39</sup>

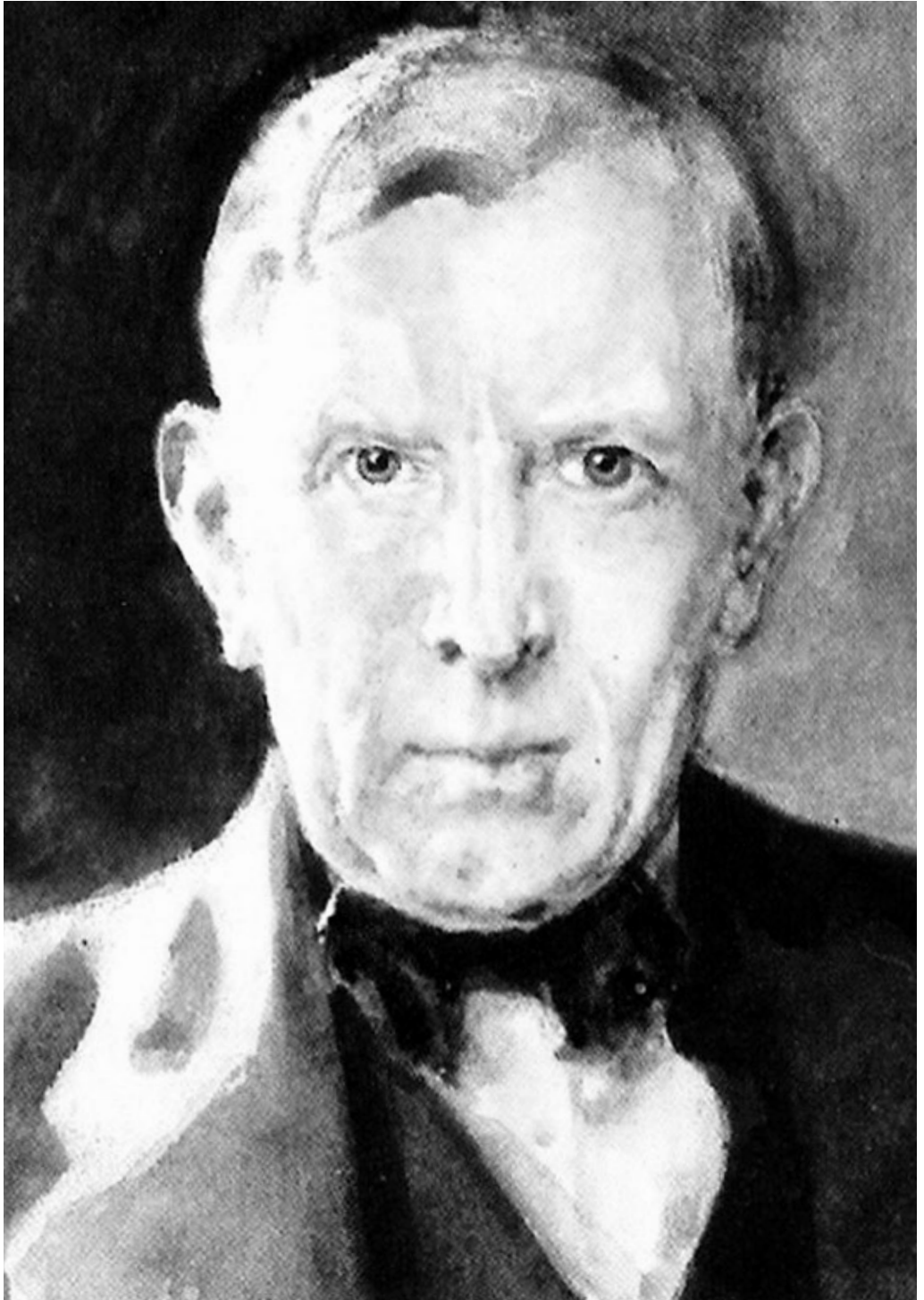
Hlavica stále udržoval úzké vazby i se svými rodinnými příslušníky. Vždy cítil povinnost pomáhat své rodině a postarat se o své mladší sourozence. Oba své bratry Emila a Rudolfa finančně podporoval na studiích. Také se podílel některými výtvarnými návrhy na rodinné firmě Bratři Hlavicové, kterou zmínění bratři ve Vsetíně založili (ROKYTOVÁ 1999, s. 19). Jejich firma se zaměřovala na výrobu dřevěných hraček. O deset let mladšího Evžena vzal Hlavica k sobě do Prahy a dal ho zapsat do obchodní akademie a po letech, když Evžen pro své chatrné zdraví nemohl nalézt stálé místo, učinil ho Hlavica svým sekretářem.

Malíř se začal stahovat do okruhu svých přátel a maloval jejich podobizny. Tyto podobizny se vyznačují drobným rozměrem. I přes malý formát portrétů potvrzují tato díla Hlavicovo mistrovství ve vystižení charakteristiky portrétovaného. V třicátých letech vytvořil podobiznu světoznámého houslisty Jana Kubelíka, básníka Pavla Kokeše-Kýčerského nebo Dušana Jurkoviče.

Poměrně klidná třicátá léta vystřídal rok 1939, kdy vznikl Protektorát Čechy a Morava, okupovaný nacistickým Německem, a následně dne 1. září 1939 po útoku na Polsko vstoupila Evropa a nakonec celý svět do druhé světové války. Umělci reagovali na tuto novou situaci změnou námětů své tvorby. Stejně tak František Hlavica se v této těžké době více přiklonil k námětům, které reflektovaly jeho pocity z aktuálních událostí. Pro nejpřesvědčivější vyjádření svých pocitů volí malíř apokalyptické motivy, které vytváří expresivnější barevností: „*se zřejmějším zahleděním se do nitra věcí i lidí zapřádá své dílo do pavučin jakési pohádkové neskutečnosti v pravdě však živě zachycující její věčný boj mezi dobrem a zlem.*“ (ZEMÁNEK 1946, s. 83)

Začátkem čtyřicátých let se Hlavica usadil v Praze, kde již v roce 1940 proběhla výstava jeho děl. Výstava byla umístěna na neobvyklém místě, v kapitulní knihovně ve Vikářské ulici na Hradčanech, a měla slabou odezvu.<sup>40</sup> V Praze Hlavica pobýval delší čas u manželů Novotných na Smíchově, na Pávím Vrchu, kde měli vilu. Ke dni 31. 7. 1940 po uzavření České vysoké školy technické v Brně byl Hlavica přeložen na „dovolenou s čekatelným“ a zproštěn činné služby. Jeho chatu na Kohútce zabrala německá pohraniční stráž. Doba na něj hluboce působila. Na konci druhé světové války byla Praha bombardována a kvůli svému nervovému onemocnění musel Hlavica zvolit klidnější prostředí. Přemístil se do Kopidlna, kde byl hostem inženýra Františka Hubálovského. Začal zde malovat autoportrét,<sup>41</sup> který byl později, na přelomu roku 1948–1949, vystaven ve Slovanském domě v Praze.

Po válce byl Hlavica rehabilitován a odškodněn. Odjel do Brna, kde shledal svůj ateliér v dezolátním stavu. V Brně byl Hlavica nešťastný a hledal každé volné chvíle,



Obr. 11: František Hlavica, *Autoportrét*, 1944, akvarel, MRV Vsetín, reprofoto: Nela Vičková. |

aby mohl z města odjet. Svě pedagogické povinnosti přenechal takřka úplně v ruce svého asistenta Františka Doubravy (ZHOR 1968, s. 17). Profesorem v Brně zůstal František Hlavica do roku 1950. V roce 1951 předčasně odešel do důchodu. Malíř se odstěhoval na Valašsko, kde žil v izolaci. Maloval jen drobné akvarely. Hlavica svůj názor na soudobé dění na umělecké scéně vyjádřil v jednom ze svých dopisů Williamu Ritterovi: „*Celý život i umělecký je zpolitizován. Je neuvěřitelné, jak hluboko klesl u lidí umělecký vkus a co se dnes za umění vydává a obdivuje. Lidé si ani nejsou vědomí úpadkového stavu a naopak si myslí, že jsou na cestě k pokroku. (...) Politika je věcí rozumu, ale umění je věc srdce.*“<sup>42</sup>

I přes své chatrné zdraví Hlavica stále tvořil oficiální portréty, o akvarely nebyl zájem. Portrétní tvorba byla jedinou možností, jak zlepšit svou hmotnou situaci. V roce 1947 dostává Hlavica zakázku od Podnikové rady čs. pošty na zhotovení Bezručova portrétu pro připravované vydání knížky *Vzpomínky na P. Bezruč*<sup>43</sup> k básnickovým osmdesátinám. Hlavica byl pozván Bezručovými přáteli do Kostelce na Hané, aby zde básníka portrétoval. Zprvu byl Bezruč ostýchavý a nechtěl k portrétu svolit. Nakonec však v závěru Hlavicova pobytu dovolil malíři vytvořit akvarelovou studii jeho osoby. Mimo portrétu<sup>44</sup> vyzdobil malíř knihu ještě šesti akvarely. S básníkem Hlavica navázal úzké přátelství. Podnikali spolu automobilové výlety do vzdáleného okolí, na Svatý Kopeček u Olomouce, na Hostýn, do Brna. Hlavica Bezruč portrétoval ještě o Velikonocích v roce 1949 pro důl Petr Bezruč v Ostravě<sup>45</sup> a toho roku na podzim jej ještě portrétoval z pravého profilu pro chatu na Lysé hoře.<sup>46</sup>

Závěr života Františka Hlavici je velmi dobře zmapován díky dochované korespondenci s bratrem Evženem Hlavicou. Tato korespondence časově spadá zejména do čtyřicátých let 20. století až do smrti malíře. Dopisy nám přibližují Hlavicovu životní realitu, umělecké zakázky a průběh prací na některých výtvarných dílech, ale také jeho zhoršující se zdravotní stav.

Následkem svých chorob zemřel František Hlavica 16. července 1952 ve vsetínské nemocnici. Rozloučení s ním proběhlo 20. července 1952 a byl uložen do rodinné hrobky ve Vsetíně. Přišli se s ním rozloučit stovky přátel, mezi nimi osobně i Petr Bezruč nebo Karel Hofman.<sup>47</sup> Malování bylo pro Františka Hlavicu životní náplní. Nikdy se neoženil a neměl děti. Pozůstalost po malíři si rozdělili jeho sourozenci, kteří následně darovali část pozůstalosti do Muzea regionu Valašsko ve Vsetíně a do Valašského muzea v přírodě v Rožnově pod Radhoštěm.

#### **Poznámky:**

- <sup>1</sup> Hlavicův rodný dům leží na ulici Palackého 258, Vsetín. U vchodu rodného domu byla nainstalována pamětní deska připomínající malíře Františka Hlavicu i jeho bratry Emila a Rudolfa. Pamětní deska byla k domu připevněna v roce 1998 k příležitosti 45. výročí úmrtí Františka Hlavici (ROKYTOVÁ 1998, s. 17).
- <sup>2</sup> František Jan Hlavica (1859–1930), řezbář. Rodina Hlaviců pocházela z Kelče, kde je doložena již v roce 1643. František Jan Hlavica vystudoval Odbornou školu zpracování dřeva ve Valašském Meziříčí. Po absolutoriu školy si otec František Jan Hlavica vybral Vsetín jako místo vhodné pro založení řezbářské dílny (ROKYTOVÁ 1999, s. 11).
- <sup>3</sup> Anna Hlavicová (1867–1944). V některých pramenech se omylem uvádí, že byla Slovenka, což vzniklo pravděpodobně z toho, že její rodiče se brzy po sňatku odstěhovali do Nitra (ROKYTOVÁ 1999, s. 11).

- <sup>4</sup> Emil Hlavica (1887–1952), akademický sochař, malíř a grafik. Vincencie Hlavicová Vyškovská (1889–1952). Eugen Hlavica (1893–1893), zemřel jako půlroční. Eugen Josef Hlavica (1895–1967). Rudolf Hlavica (1897–1971), sochař. Marie Hlavicová Štefková (1901–1980).
- <sup>5</sup> Josef Steindl (1852–1932), sochař a interiérový designer. Na Státní odbornou školu pro zpracování dřeva ve Valašském Meziříčí nastoupil roku 1897 jako učitel dekorativního řezbářství (VALOUŠKOVÁ – OSTŘANSKÁ – KNAPKOVÁ 2014, s. 197–198).
- <sup>6</sup> Václav Hofrichter (1864–1938), malíř, restaurátor, publicista. Na odbornou školu pro zpracování dřeva ve Valašském Meziříčí nastoupil 1. 4. 1894 jako učitel kreslení a později i geometrie. Do penze odešel 1. 9. 1929 (VALOUŠKOVÁ – OSTŘANSKÁ – KNAPKOVÁ 2014, s. 190).
- <sup>7</sup> Vysvědčení ze školního roku 1900–1901. Viz Rodinný archiv Jindřišky Vyškovské, uloženo ve Vsetíně.
- <sup>8</sup> Bohumír Roubalík (1845–1928), figuralista a krajinář, příslušník generace Národního divadla. V Roubalíkově akademicky orientované tvorbě vynikají portréty (HOROVÁ 1995, s. 694).
- <sup>9</sup> Hanuš Schwaiger (1854–1912) malíř, grafik, pedagog. Schwaiger se zajímal o holandské umění, především o dílo Pietera Brueghela. Jeho tvorba je neoromantická. Inspiroval se lidovými i umělými pohádkami. Historické, lidové a groteskní prvky směřovaly k jeho pozdějšímu naturalismu. Schwaiger před nástupem na Akademii výtvarných umění v Praze působil necelé tři roky v ústavu kreslení na České vysoké škole technické v Brně jako první jmenovaný profesor tohoto oboru na brněnské půdě. Za necelých třicet let nastoupil do ústavu kreslení na stejný post i F. Hlavica (LAMAČ 1957).
- <sup>10</sup> Viz Archiv Akademie výtvarných umění v Praze, fond Nationale 1901–1902, inv. č. K 39.
- <sup>11</sup> Viz Volné směry XI, 1905, č. 8–10, s. 261, 272, 273, 274.
- <sup>12</sup> František Hlavica ovládal šest cizích jazyků – němčinu, polštinu, ruštinu, španělštinu, italštinu a angličtinu. Částečně uměl také francouzsky.
- <sup>13</sup> Diego Velázquez, Portrét Innocenta X., 1650, olej, plátno, rozměry: 49 x 42 cm, Galleria Doria Pamphilj, Řím.
- <sup>14</sup> Výstava proběhla od 28. dubna 1911 do 15. července 1911. Viz VI exposición Internacional de Arte, La Vanguardia XXX, 1911, č. 13787, 29. 4., s. 2–3.
- <sup>15</sup> Ibidem.
- <sup>16</sup> Ibidem.
- <sup>17</sup> Ludvík Salvátor Toskánský (1847–1915), toskánský princ a rakouský arcivévoda, cestovatel, etnograf, geograf a spisovatel. Byl uznávaným vědcem (MADER 2005).
- <sup>18</sup> Santiago Rusiñol (1861–1931), španělský malíř, autor divadelních her a básník. Patřil k vůdčím osobnostem katalánského modernistického hnutí. Je znám především díky svým obrazům krajiny a zahrad (TURNER 1996, s. 350).
- <sup>19</sup> Podešva pracoval v Praze v ústředních uměleckých komisích, byl výtvarným redaktorem reprezentativních výtvarných bulletinů „Saloon“ a „Srdce Evropy“ (HOROVÁ 2006, s. 600).
- <sup>20</sup> Archiv VMP, Fond Pozůstalost a dílo Františka Hlavici ve sbírkách Valašského muzea v přírodě v Rožnově pod Radhoštěm, dopis Františka Hlavici pro Williama Rittera z 10. 2. 1932, inv. č. A 39264.
- <sup>21</sup> Hlavica tento ateliér vlastnil až do konce svého života. Ve svém ateliéru měl také černě leštěný sekretář z pozůstalosti Hanuše Schwaigera. Tento sekretář darovala rodina Františka Hlavici do Muzea regionu Valašsko ve Vsetíně. Nyní se nábytek nachází v zámku v Bystřici pod Hostýnem.
- <sup>22</sup> Viz CHROMEK – NOVÁKOVÁ 1981, s. 199.
- <sup>23</sup> Viz ŠOPÁK 2004.
- <sup>24</sup> Sdružení výtvarných umělců moravských (SVUM), 1907–1959 (HOROVÁ 1998, s. 721–722).
- <sup>25</sup> Božena Klátílová-Rolková (1912–2007), výtvarnice. Členkou SVUM v Hodoníně. Malovala především portréty, zátiší a květiny. Privátně studovala i u Josefa Šímy. Viz <http://encyklopedie.brna.cz/>

home-mmb/?acc=profil\_osobnosti&load=11914.

- <sup>26</sup> Hlavica je autorem portrétů pedagogického sboru Vysokého učení technického v Brně. Před jeho plátnem se postavili například funkcionáři Bohuslav Hostinský, Vladimír List, Jaroslav Jiří Václav Jahn, Karel Ryska nebo Alois Šimek. Hlavica také vytvořil portréty profesorů působících na Masarykově univerzitě v Brně, mezi tyto profesory patří Otomar Völker, Hynek Bulín ml. či Pavel Ludvík Kučera (ROKYTOVÁ 1999, s. 47).
- <sup>27</sup> František Hlavica, Garrigue Masaryk na návštěvě na brněnské univerzitě, 1924, olej, plátno, rozměry: 1430 x 1990 mm, znač. vpravo dole FHLavica, AMUNI Brno, foto: Nela Vlčková.
- <sup>28</sup> Hlavica strávil v Topolčinákách při svém prvním pobytu 8 dní. President mu seděl modelem celkem šestkrát téměř po dvou hodinách (-HJ- 2000, s. 37).
- <sup>29</sup> Emil Hlavica, Busta Tomáše Garrigua Masaryka, 1924, mramor, v. 55 cm, značeno, MRV Vsetín.
- <sup>30</sup> Jan Masaryk byl v té době ve Velké Británii velvyslancem (-HJ- 2000, s. 36).
- <sup>31</sup> František Hlavica, Portrét Tomáše Garrigua Masaryka, 1926, olej, plátno, rozměry: 1040 x 920 mm, znač. vlevo dole Frant. Hlavica 1926, MRV Vsetín, inv. č. UH 16 398, foto: Nela Vlčková.
- <sup>32</sup> Tomáš Garrigue Masaryk, 1927, olej, plátno, 1060 x 930 mm, znač. vpravo uprostřed Frant. Hlavica 1927, Muzeum města Brna, inv. č. 51.042, foto: Nela Vlčková.
- <sup>33</sup> Ústav kreslení si nekladal za cíl vést výuku orientovanou umělecky. Pokud jde o absolventy, najdeme spíše jen náhodné případy těch, kteří se angažují v uměleckém světě. Významnější úlohu měl ústav v tom, že se stal působištěm několika pedagogů, kteří byli vyhraněnými tvůrčími osobnostmi (ZHOŘ 1968, s. 12).
- <sup>34</sup> Ferdinand Herčík (1861–1923), malíř, portrétista. Roku 1905 byl jmenován profesorem české techniky v Brně (TOMAN 1993, s. 322).
- <sup>35</sup> Jaroslav Král (1883–1942), malíř, kreslíř. Spoluzakladatel KVV Aleš v Brně a Skupiny výtvarných umělců; člen SVU Mánes v Praze. Jeho tvorba se vyhranila v 1. polovině 20. let sociální angažovaností na barevně tlumených plátnech s plošnými, geometricky zjednodušenými figurami (KUTAL 1964).
- <sup>36</sup> Oldřich Koníček (1886–1932), malíř. Jeho tvorba vychází z impresionismu. Ve své tvorbě se snaží o účinnou skladbu tvarů a souhrnu barev (MERDOVÁ 2017).
- <sup>37</sup> Král nepovažoval nadále za možné setrvat v postavení asistenta a opustil školu (ZHOŘ 1968, s. 17).
- <sup>38</sup> Dušan Jurkovič (1868–1947), architekt. Jeho architektura usiluje o svéráznou slovenskou verzi secesního tvarosloví. Je autorem celé řady odborných prací, zejména o lidové architektuře (HORNÁKOVÁ 2011).
- <sup>39</sup> Mezi malíře, kteří podnikali studijní cesty do Podkarpatské Rusi, patří: František Foltýn, Rudolf Kremlička nebo Josef Šíma (LAHODA 1998, s. 74).
- <sup>40</sup> Přesto výstava neušla pozornosti, jak o tom svědčí článek Jana Květa v časopisu Umění. Ocenil ilustrátorskou práci. Těžiště výstavy spatřuje však v krojových studiích valašských venkovanů (KVĚT 1941, s. 147).
- <sup>41</sup> František Hlavica, Autoportrét, 1944, akvarel, papír, rozměry: 293 x 229 mm, znač. vpravo dole Frant. Hlavica, MRV Vsetín, inv. č. UH 516, foto: Nela Vlčková.
- <sup>42</sup> Archiv VMP, Fond Pozůstalost a dílo Františka Hlavici ve sbírkách Valašského muzea v přírodě v Rožnově pod Radhoštěm, dopis Františka Hlavici pro Williama Rittera z 17. 12. 1948, inv. č. A 39277. Dostupné z:  
[http://vademecum.vmp.cz/vademecum\\_katalog/PaginatorResult.action?\\_source-Page=cbZbfrUVO7VDq-YzLHv0guGStf5B46iG9jabD9jygH7P0e4bniQ8Uy6NcVmKXGS43YnuhFL6l-PDuSmyxq4aFbDsX\\_L9cJS0WRxswoPGONi4%3D&row=21](http://vademecum.vmp.cz/vademecum_katalog/PaginatorResult.action?_source-Page=cbZbfrUVO7VDq-YzLHv0guGStf5B46iG9jabD9jygH7P0e4bniQ8Uy6NcVmKXGS43YnuhFL6l-PDuSmyxq4aFbDsX_L9cJS0WRxswoPGONi4%3D&row=21).
- <sup>43</sup> Čeněk Chládek, Vzpomínky na Petra Bezruče, Brno 1947.

- <sup>44</sup> František Hlavica, Petr Bezruč, 1947, kolorovaná kresba, papír, 225 x 182 mm, znač. vpravo uprostřed Frant. Hlavica, Petr Bezruč 28. V. 47, soukr. sb., foto: Nela Vlčková.
- <sup>45</sup> František Hlavica, Portrét Petra Bezruče, 1949, olej, plátno, rozměry: nezjištěno, znač. vpravo dole Frant. Hlavica 5. VI. 1949, soukr. sb., foto: Nela Vlčková.
- <sup>46</sup> František Hlavica, Petr Bezruč, 1949, pastel, papír, rozměry: 760 x 620 mm, znač. vpravo dole Frant. Hlavica 1949, MRV Vsetín, inv. č. UH 12 216, foto: Nela Vlčková.
- <sup>47</sup> Karel Hofman (1906–1998), malíř a grafik. Zachycoval výseky známé krajiny rodného Valaška s důrazem na etnografické detaily (HROVÁ 1998, s. 291).

### **Prameny:**

Archiv Akademie výtvarných umění v Praze, fond Nationale 1901–1902, inv. č. K 39.

Archiv VMP, Fond Pozůstalost a dílo Františka Hlavici ve sbírkách Valašského muzea v přírodě v Rožnově pod Radhoštěm, strojový text – Eliška Dovrtělová: Přehled korespondence Williamu Ritterovi, inv. č. A 39259.

Archiv VMP, Fond Pozůstalost a dílo Františka Hlavici ve sbírkách Valašského muzea v přírodě v Rožnově pod Radhoštěm, strojový text – Evžen Hlavica: Moje vzpomínky na bratra Frantíka, inv. č. A 39015.

Archiv VMP, Fond Pozůstalost a dílo Františka Hlavici ve sbírkách Valašského muzea v přírodě v Rožnově pod Radhoštěm, dopis Františka Hlavici pro Williama Rittera z 10. 2. 1932, inv. č. A 39264.

Archiv VMP, Fond Pozůstalost a dílo Františka Hlavici ve sbírkách Valašského muzea v přírodě v Rožnově pod Radhoštěm, dopis Františka Hlavici pro Williama Rittera z 17. 12. 1948, inv. č. A 39277.

### **Literatura:**

-HJ- 2000: Malířské návštěvy u Masaryků, Valaško: vlastivědná revue, XIII, č. 1, s. 37.

ANONYM 1911: VI exposición Internacional de Arte, La Vanguardia, XXX, č. 13787, s. 2–3.

HORNÁKOVÁ, L. 2011: Dušan Jurkovič. Architektonické dílo (kat. výst.), Galerie moderního umění v Roudnici nad Labem.

HROVÁ, A. 1995: Nová encyklopedie českého výtvarného umění. N – Ž. Praha.

CHROMEK, M. – DVOŘÁKOVÁ N. – NOVÁDOVÁ M. 1981: Brno v architektuře a výtvarném umění, Brno.

KNAPKOVÁ, P. 2012: Státní odborná škola pro zpracování dřeva ve Valašském Meziříčí 1874–1951. Významní umělci z řad pedagogů a studentů. Olomouc: Univerzita Palackého v Olomouci, Filozofická fakulta, Diplomová práce, Olomouc.

KOLÍŽEK, O. 1948: František Hlavica. Výstava akvarelů, kreseb a olejů, (kat. výst.), Slovanský dům v Praze.

KRČMÁŘ, K. 1946: Vsetín. Vsetín.

KUTAL, A. 1964: Jaroslav Král: životní dílo (kat. výst.), Dům umění města Brna.

KVĚT, J. 1941: Malíř František Hlavica, Umění, XV, č. 13, s. 147.

LAHODA, V. 1998: Malířství v Čechách 1907–1917. Osmá skupina výtvarných umělců a jejich generační druhové. In: Vojtěch Lahoda – Mahulena Nešlehová – Marie Platovská ed al.: Dějiny českého výtvarného umění, IV/1 1890/1938. Praha, s. 233.

LAMAC, M. 1957: Hanuš Schwaiger. Praha.

MADER, B. 2005: Ludvík Salvátor, vědec a cestovatel. Zpráva o životě a díle rakouského arcivévody a toskánského prince se zvláštním zřetelem k městu Brandýsu nad Labem-Staré Boleslavi, Brandýs nad Labem -Stará Boleslav.

MERDOVÁ, M. 2017: Malíř Oldřich Koníček (1886–1932) Olomouc: Univerzita Palackého v Olomouci, Filozofická fakulta, Diplomová práce. Olomouc.

PLÁNKA, M. 1956: František Hlavica, 1885–1952. Výstava životního díla (kat. výst.), Krajská galerie Gottwaldovského kraje v Kroměříži.

ROKYTOVÁ, J. 1998: Významné osobnosti našeho města. František Hlavica, Zpravodaj města Vsetína, VIII, č. 1, s. 17.

ROKYTOVÁ, J. 1999: Hlavicové. Vsetín.

ŠOPÁK, P. 2004: Koliba. Opava.

TOMAN, P. 1993: Nový slovník československých výtvarných umělců I. A–K, Ostrava.

TURNER, J. 1996: The dictionary of Art. 27. London.

VALOUŠKOVÁ, K. – OSTŘANSKÁ, I. – KNÁPKOVÁ, P. 2014: Moderní škola napříč třemi staletími. 140 let odborné dřevařské a stavební školy ve Valašském Meziříčí. Valašské Meziříčí.

WINTER, T. 2012: Miloš Jiránek. Cheb.

ZEMÁNEK, R. 1946: Vsetínští výtvarníci, In: Karel Krčmář, Vsetín. Vsetín. S. 81–86.

ZHOŘ, I. 1968: Historie výtvarných škol v Brně. Brno.