

žováno až do roku 1948, od té doby se v letních měsících pravidelně navyšuje výše vodní hladiny pro rekreační účely. Nevýhodou rozlehlého a kopcovitého povodí přehrady však je skutečnost, že během silných dešťů se výrazné zvýšení hladiny na přehradě projeví již během několika málo hodin. Dle dlouhodobých zkušeností se v závislosti na meteorologické předpovědi proto voda z nádrže v dostatečném předstihu odpouští, aby případné povodňové průtoky neohrozily údolí pod přehradou.

Hráz přehrady je vyžděna z lomového kamene a ze statických důvodů byla již v projektu mírně předimenzována. V koruně je dlouhá 190 a široká 4,6 metru, na její vyždění se použilo 70 tisíc m³ materiálu. V nejnižším místě údolí je do hráze zabudována štola s potrubím spodních výpustí o průtoku 0,36 m³/s a 2,5 m³/s.

V levém návodním břehu nádrže stojí betonová, kamenným zdívem obložená **vypouštěcí věž**, na jejímž dně jsou zabudována 2 ocelová potrubí o průměru 700 mm ústící do štoly a schopná odvést průtok vody až 12,3 m³/s.

K vypouštění velkých vod z nádrže slouží dále **klenbový tunel**, sloužící k odvádění vod z vypouštěcí věže přes uklidňující bazény do potoka Bystřička.

K odvodu neovladatelných vod slouží **bezpečnostní přepad**, schopný odvést až 140 m³/s vody, pod nímž je celkem 20 kaskád vysokých 1,25 metru, odvádějících neovladatelné vody opět do potoka pod přehradou. Než se však voda z kaskád a tunelu do přehrady dostane, musí překonat 2 uklidňující bazény, kde ztratí většinu své ničivé síly.

Jak již bylo řečeno výše, neslouží přehrada Bystřička jen k protipovodňové ochraně, ale také k **výrobě elektřiny**. K té se využívá malá vodní elektrárna složená z dvou Bankiho turbín o výkonu 0,055 MW a 0,011 MW. Jen pro zajímavost, nejvýkonnější vodní elektrárna světa, Tři soutěsky v Číně, má výkon 22500 MW a nejvýkonnější česká, přečerpávací elektrárna Dlouhé Stráně, disponuje výkonem 2 x 325 MW na dvou Franciových turbínách.

Přestože jsou v současné době plány na vybudování průplavu Dunaj-Odra-Labe již považovány za překonané, přehrada Bystřička ani po sto letech svůj smysl neztrácí. Pravidelně se významnou měrou podílí na zmiřování následků povodní a zcela opomenout nemůžeme ani její sice upadající, přesto stále živou funkci rekreační.

LITERATURA

LOSSMANN, Karel. Přehrady vybudované v povodí řeky Moravy do roku 1962. Praha: Ministerstvo zemědělství, lesního a vodního hospodářství, 1965.

Kanál Dunaj- Odra- Labe- stanovisko Koalice pro život řek Dunaje, Odry a Labe. Praha: Hnutí DUHA, 2004.

Manipulační řád pro přehradu Bystřička na řece Bystřičce v km 5,480 km. Povodí Moravy, podnik pro provoz a využití vodních toků.

MATĚJČEK, Josef. Povodí Moravy. Hospodaření s vodou v povodí. Brno: Povodí Moravy, 1996.

Provozní řád pro přehradu Bystřička na toku Bystřička v toku 5,480. Povodí Moravy, podnik pro provoz a využití vodních toků, Brno, březen 1969, vyhotovení 2.

Státní okresní archiv Vsetín. Fond: Archiv obce Bystřička.

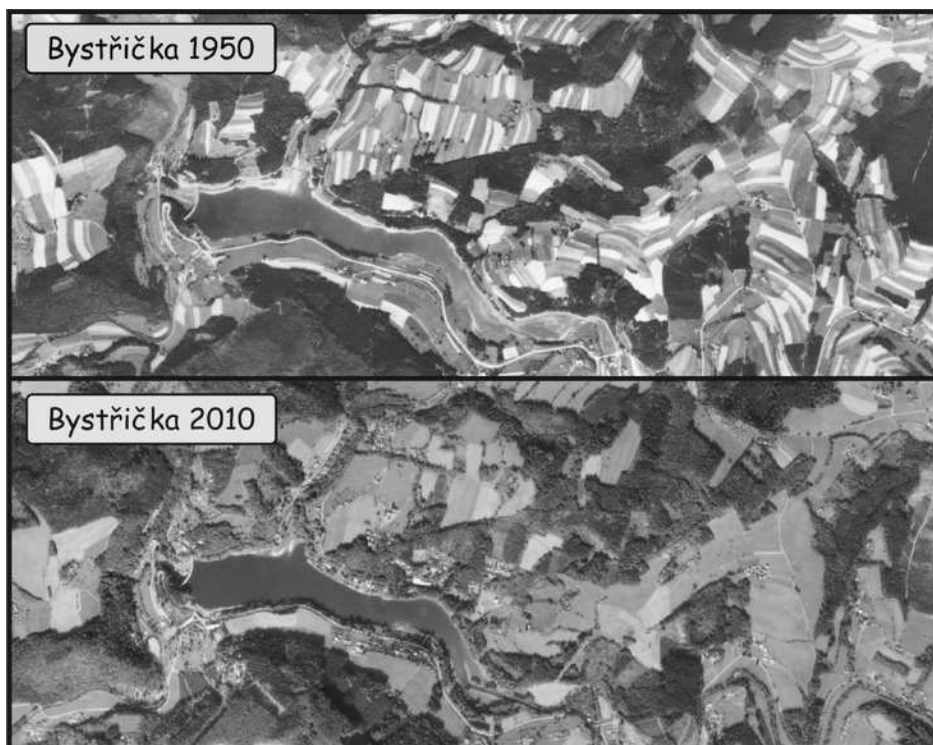
POZNÁMKY

1) Kanál Dunaj- Odra- Labe- stanovisko Koalice pro život řek Dunaje, Odry a Labe. Praha: Hnutí DUHA, 2004.

2) viz Provozní řád pro přehradu Bystřička na toku Bystřička v toku 5,480. Povodí Moravy, podnik pro provoz a využití vodních toků, Brno, březen 1969, vyhotovení 2.

3) Státní okresní archiv Vsetín. Fond: Archiv obce Bystřička.

4) Tamtéž.



Srovnání využívání krajiny v okolí přehrady Bystřička mezi lety 1950 a 2010.

Zdroj: www.cenia.cz

Rozvoj rekreace pohřbívá přírodní bohatství

Lukáš Spitzer

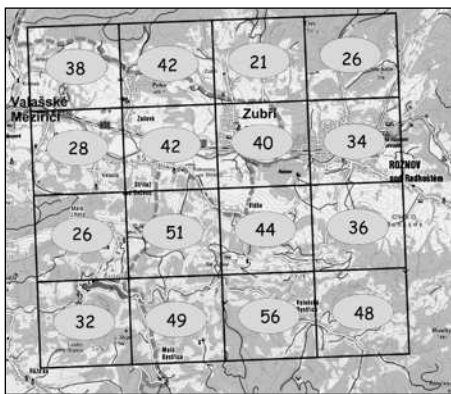
Vybudováním přehrady na začátku 20. století došlo k původně malé, ale postupně stále se rozvíjející změně i v přírodním bohatství. Paradoxem je, že úplně nejmenší vliv na přírodu měla samotná stavba přehrady. Z pohledu člověka žijícího v 21. století měla stavba dokonce na krátký čas na přírodu i pozitivní vliv. Zvýšila se pestrost nabídky biotopů, přibyly *skalnaté biotopy* (tj. zarůstající tělesa hráze). Další několik desítek let se s přírodou a jejím druhovým bohatstvím také nic podstatného nedělo. V okolí přehrady se páslo, sušilo seno a hospodařilo jako v tehdejší době kdekoli jinde. Současný sdružený efekt – počítáno na začátku 21. století – je však drastický. Dáno je to *všebecným úpadkem drobného zemědělství* a zmarem u údržbě krajiny, která naprosto nezadržitelně zarůstá křovím, náletovým lesem či lesem přímo vysázeným. Největší devastující vliv na přírodu tedy nemá efekt přítomnosti vysoké hromady kamenní spojené maltou či betonem, ani na místní podmínky podivné velkého jezera či změněné průtočné podmínky potoka Bystřička (toto je samostatné téma – přehradou byly zničeny šterkové náplavy a tím i jejich specifictví obyvatel). Bohatou přírodu pohřbívá vše ostatní, k čemu nevyhnutelně došlo při dalším rozvoji oblasti v průběhu posledních 100 let. A tak se hlavní negativní činitel skrývá pod stále módním a současnými projekty a EU programy podporovaným rychlým **turistickým rozvojem oblasti**.

Vzájemný vztah mezi ekonomickou silou regionu a přírodním bohatstvím vždy prochází

stejným vývojem. *Se vzrůstajícím materiálním bohatstvím regionu dlouhodobě klesá přírodní bohatství*. A to až do bodu, kdy je region bohatý natolik, že si může dovolit zaplatit člověka, který bohužel tráví pracovní čas okopáváním, opylováním a vyséváním chráněných kytiček, jindy zachraňováním a přesunováním mravenčích kop před ohněm, ručním mozaikovým sečením luk či čištěním křovinořezem zapadlých louček, tak zarostlých buřením, že se jim ani loučky říkat takřka nedá.

V tu chvíli, pokud už není úplně pozdě, se živořící rostlinné a živočišné druhy, které přežily desetiletí úpadku, mohou vzpamatovat a zase vykvést a rozmnožit se. Toto ovšem dokáže jen málo druhů, většina těch s vyhraněnějšími nároky již dávno v tichosti vymřela. Podobně ale dopadají i louky při vyhlašování rezervací bez následné péče. Vznikají zoologické či botanické zahrady (ale říkejme jim spíše zahrádky, protože málokdy představují víc než pár hektarů). Chodit se sem mohou studenti a přírodomilci seznamovat s loukou druhově přece jen o něco bohatší, než jsou trávníky mezi domy na panelovém sídlišti.

Údolí Bystřičky nám umožňuje efekt nevyrovnaného vztahu mezi rekreací v míře nemalé a přírodou velmi dobře sledovat a popsat. Podle starých záznamů z první poloviny 20. století z Valašska totiž všude plošně žily stejné druhy motýlů. Pravda, tu a tam se společenstva lišila v jednotlivostech. Drtivá většina motýlů ale byla společná celému Valašsku a litali doslova na každé mezi u Vsetína, v Karlovicích či u Vidče.



Druhová bohatost společenstva motýlů údolí Rožnovské Bečvy a Povodí Bystřička. Zdroj: www.cenia.cz

Výstavba přehrady přinesla vyšší tlak na zástavbu území a její celkovou přeměnu. Tento tlak byl již patrný za první republiky, tehdejší ekonomické podmínky ale neumožňovaly razantní změnu. V okolí stále žili místní lidé, kteří na hrázích přehrady sušili seno, pásli domácí zvířata, pěstovali švestky a jablka. V té době, jak je patrné z fotografií, byla ale již přehrada Bystřička hojně navštěvovaná rekreanty. Rekreace byla ale především individuální a směřovala jak do vznikajících penzionů, tak i na soukromé linie u místních obyvatel (mít v chalupě na léto svého Pražáka, Brňáka, Olomoučáka bylo už tehdy docela běžné). Ačkoli tehdy už uběhlo zhruba 40 let od výstavby přehrad, kvality přírodního bohatství nebyly tehdy výrazně narušeny. Pravý boom rekreační turistiky a zrychlující úbytek druhů a přírodního bohatství nastal až za 2. světové války a bez přestání pokračoval dalších několik desítek let (v té době mimo jiné již převýšil počet vydaných různých pohlednic Bystřičky pohlednicovou diverzitu například Valašského Meziříčí či Vsetína).

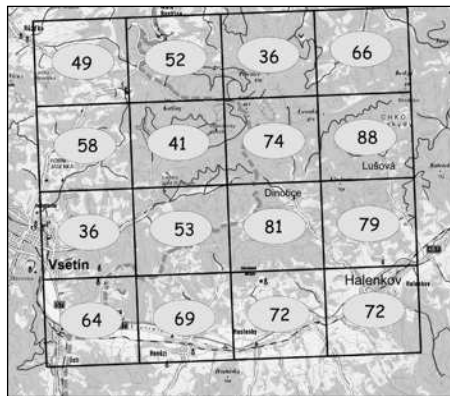
Pro rekreanty byly budovány kempy, penziony a další zařízení. Zámožnější rekreanti si sami začali zpočátku kupovat chalupy do osobního vlastnictví, a když i ty došly, tak začala éra budování soukromých rekreačních chat. Spolu se změnou užívání nemovitostí došlo v okolí přehrad i ke změně užívání pozemků, a to přineslo jejich přírodní devastaci a vymírání rostlin i živočichů. Na intenzivně sečených rekreačních loukách kolem přehrad, ale taky na zarůstajících loukách dále od přehrad totiž dlouhodobě nedokážou přežít citlivější druhy a mizí nám tak jako pára nad hrncem.

Bohatá příroda vyžaduje pestrý přístup k obhospodařování. Podrobně jsme se tomuto tématu věnovali v minulých číslech Valaška vlastivědné revue (série přírodovědných článků v číslech 15, 18, 19, 24, 25 a 26). S postupnou unifikací a intenzifikací a celkovou změnou filozofie využití luk a pastvin došlo na dlouhou dobu ke ztrátě mnoha specializovaných druhů. V současnosti kriticky ohrožení motýli a třeba i vstavače vyžadují ke svému přežití právě něco úplně jiného než rekreant, který si potřebuje na trávník pouze položit deku a chodit bosý bez rizika popíchnutí včelou či trnitou půpavou. Všechny nyní kriticky ohrožené druhy motýlů byly v minulosti běžné, protože běžný byl i způsob pasení a sečení, bez kterého nepřežívají. S nadsázkou se dá tvrdit, že upuštěním od pěstování běžného zeli na polích, záhumencích a zahrádkách dosta-

neme na pokraj vyhubení i běžného běláška zelného.

Co víme o motýlech?

V letech 2006–2009 probíhalo v Beskydech mapování denních motýlů v malých čtvercích o rozloze přibližně 2,5 x 2,8 km. V těchto čtvercích byli zkušenými znalci motýlů během pěti návštěv v jednom roce spočítáni všichni motýli, na které při procházce bezlesím narazili. Výsledky jsou až udivující a shrnují je dva následující obrázky. První uvádí množství pozorovaných druhů motýlů ve čtverci Bystřička-



Druhová bohatost společenstva motýlů údolí Vsetínské Bečvy mezi Vsetínem a Halenkovem. Zdroj: www.mapy.cz

-Valašské Meziříčí-Rožnov pod Radhoštěm (pole síťového mapování 6574), kde je již příroda intenzivním zemědělstvím celkově hodně ochuzená. Druhý představuje sousední oblast – prostor údolí Vsetínské Bečvy mezi městem Vsetínem a Halenkovem, kde se dosud vyskytují takřka všechny historicky známé druhy motýlů (pole síťového mapování 6674).

Věříme-li, že je předpoklad plošného rozšíření motýlů na Valašsku správný (identický typ údolí, způsob hospodaření, obyvatelé, stejný geologický podklad a stejné vlhkostní a teplotní podmínky), tak výstavbou přehrad došlo k ochuzení fauny motýlů v celém údolí Bystřičky o cca 40 %. Největší propad byl zaznamenán přímo na březích a velmi blízkém okolí přehrad, kde se vyskytovalo zhruba stejně druhů motýlů jako přímo ve velkých městech – tj. mezi 26 a 38 druhů. Výše proti proudu potoka Bystřička se druhová početnost motýlů postupně zvedá na zhruba 50 druhů motýlů. Zde se stále pomístně extenzivně hospodaří,

pase dobytek a na záhumencích pěstuje zelenina. V celém povodí potoka Bystřička je nejbohatší až nezapadlejší údolí Tisňavy ve Valašské Bystřici (kde navíc skoro plošně chybí signál GSM). Napočítáno zde bylo 66 druhů motýlů, tj. dvakrát více než na březích přehrad Bystřička.

Naproti tomu v údolí řeky Vsetínské Bečvy na Horním Vsacku, které je zatím hromadnou rekreací dosud nepříliš zasažené, žije nejméně motýlů v okrajových čtvrtích Vsetína (36 druhů), kde se již velmi málo hospodaří. Přesto je zde stále více druhů než na březích přehrad Bystřička. Naprosto odlišná situace je pak dále v údolí Bečvy a jejích přítoků, kde bylo takřka vždy pozorováno více než 60 druhů. V halenkovských údolích Dinotice a Lušová pak dokonce přes 80 druhů denních motýlů a vřetenušek.

Jak je vidět, rozdíly mezi druhovou bohatostí obou údolí jsou propastné. V čem se společenstva motýlů v obou údolích nejvíce liší? V údolí Bystřičky takřka nepřežili pastevní specialisté. Čili motýli vyžadující pastvu několika oveček na velmi teplé stráni s jalovci a orchidejemi. V tomto údolí nebyl například vůbec nalezen kriticky ohrožený modrásek černostranný (*Maculinea arion*) a jen na jednom místě, v údolí Tisňavy, pak celoevropsky ohrožený perleťovec maceškový (*Argynnis niobe*). Oba druhy jsou přitom rozšířeny ve všech čtvercích v údolí Vsetínské Bečvy. A ve vyjmenovávání podobných případů můžeme pokračovat ještě dlouho – u Bečvy vždy ohrožený druh žije alespoň řídce, u Bystřičky jej nenajdeme. Stejně se samozřejmě chovají i další skupiny hmyzu, třeba sarančata (saranče vřavá – *Psophus stridulus*) a samotářské včely.

Výstavba přehrad jistě přinesla velký ekonomický profit původním vlastníkům pozemků a nemovitostí (pokud je ovšem nenapálili překupníci a draví podnikatelé). Přinesla rozvoj oblasti, zvláště proto, že je místní krajina malebná, průchozí a přátelská (ve srovnání s intenzivním zemědělstvím naprosto zdevastovanou krajinou Vysočiny či rekreačně velmi úspěšných pohořích Jeseníky a Krkonoše). Způsobila ovšem změnu užívání krajiny a postupnou ztrátu její tváře. Na obrázku 7 a 8 je dobře vidět zmišení malých poliček, nástup křovin, zástavby a intenzivního hospodaření na zbytku bezlesí přímo u přehrad Bystřička. Ne vždy má turismus ale vysloveně negativní vliv – například existence sjezdových areálů zachránila mnohé těžko přístupné louky od zalesnění. **Turismus tedy přináší negativa přírodě až ve chvíli, kdy razantně změní způsob využívání krajiny na velkém prostoru.** Postupem času se původní kouzlo krajiny zcela vytratí a zůstane jen pachuč v ústech a zástupy nových spokojených turistů hledajících už jiné vyžití – sjezdovky, sauny a in-line dráhy.



Historická fotografie okolí přehrad Bystřička s poličky a sady, 40. léta 20. století
Fotoarchiv Muzea regionu Valaška